

特集・森の中の学校—池袋第一小学校新校舎竣工！—

CONTENTS

支援の“わ”広げてみませんか？	P4・5
としま みんなで大航海！ 豊島区×古代オリエント博物館	P7

感染対策にご協力をお願いします

外出時は、症状がなくても距離が確保できない会話や通勤ラッシュ時などではマスクを着用しましょう。家に帰ったらまず手や顔を洗い、手洗いは30秒程度かけ、丁寧に洗いましょう。熱や咳などの症状がある方は、無理せず自宅で待機しましょう。引き続き基本的な感染対策をお願いします。



森の中の学校

池袋第一小学校 新校舎竣工!



地域、保護者、学校関係者の思いが詰まった池袋第一小学校の新校舎がいよいよ竣工、9月1日に開校します。区内小学校初の5階建て、「森の中の学校」がコンセプトです。子どもたちが様々な樹木や植物などと自然に触れあえる、ワクワクしながら通える学校という思いが込められています。

図学校施設課学校改築推進グループ ☎4566-2789

- 概要
- 所在地 上池袋四丁目28番1号ほか
 - 敷地面積 6,216.08㎡
 - 建築面積 2,795.04㎡
 - 延床面積 7,970.67㎡
 - 構造 鉄筋コンクリート造(一部鉄骨造など)・地上5階建

ひと足先に紹介 / ※7月19日時点。

木の温もりを感じる空間



● 教室・テラスなど
木の温もりや香りを感じられる教室からテラスに出ることができ、各階のテラスには樹木があしらわれています。テラスがあることで、直射日光を避けられ、夏でも涼しく冷房効率が良いように配慮しています。

区内小学校初の5階建ての校舎

● エレベーター
26人乗りのエレベーターを2基設置。障害の有無に関わらず、誰もが当たり前のように校内を移動できます。



● ビオトープや水田など
3階の理科室からテラスに出ると、ビオトープ・水田・畑が現れます。



【いのちの森】

区ではこれまで、緑あふれるまちを目指して10万本を超える植樹活動を行ってきました。「いのちの森」は、その土地に由来から生息している種類の木を複数混ぜて密に植えるもので、植物生態学者の宮脇 昭氏(令和3年逝去)の長年の指導により取り組んできました。池袋第一小学校で、9月上旬に児童たちによる記念植樹を行う予定です。

図環境政策課事業グループ ☎3981-2771



平成21年に行われた植樹の様子

「森の中の学校」って何だろう?

池袋第一小学校1年生の皆さんが、それぞれイメージする「森の中の学校」を描いてくれました。夏休み中は、全児童が新校舎を意識した課題に取り組む予定です。9月17日の施設見学会で展示しますので、ぜひご覧ください。今回はその一部を紹介します!



子どもたちのワクワクを学びに

● 学習情報センター(図書館) (3・4階)

開放的な吹き抜けで太陽の光が差し込む中、タブレット端末や本で調べ学習ができます。ビオトープや各特別教室と隣接し、調べ学習と連動して観察や野外活動もできます。階段の下の隠れ家のようなスペースで本を読むのも楽しそう。



● プール(5階)

夏季以外にも有効利用できるよう、床面を上げ人工芝を敷きます。開閉可能な屋根があり、外で遊べない時にも、児童が体を思い切り動かせる遊び場に。



地域とつながる

● 笑顔の花プロジェクト

防災用地として新たに区が購入した土地の一部で、地域の方と児童と一緒に花を育てます。今後、どんな花々を育てていくのか楽しみに。

● ひばりがや広場

学校の改築に合わせて、光が差し込む憩いの場となる空間にリニューアル。いつでも誰でも訪れることができるスペース。かまどベンチなどの防災機能もあわせて整備。

防災拠点として

災害時は救援センターとして機能することから、1階に体育館や防災関係の倉庫があります。2階バルコニーがひさしとなり、1階は真夏の炎天下の際の日影や雨天時の待機場所にもなります。屋上には、非常用発電機、ヘリサイン、太陽光発電パネル、給食室の給水で使用する太陽熱集熱パネルなどを備えています。



これからも学校とともに...

旧校舎で長い間学校を見守ってきたシンボルツリーのヒマラヤスギ。旧校舎の解体に伴い、感謝の気持ちをもって伐採した木を乾かして木材に再生しました。ベンチや昇降口の木札として活用し、新校舎でも大切にしています。



池袋第一小学校PTA提供

お話を聞きました /

池袋第一小学校 内田典子校長

私は着任以来「一人ひとりがありのまま認め合い、育て合う学校を創りたい」と願ってきました。これからは「誰一人取り残さず、みんなが楽しく学ぶ」ということを大切にしていきたいです。新校舎では、子どもたちが楽しく学べるような工夫がされています。例えば、図工室前の色鮮やかな植物、グラウンドに変身するプールなどです。学校の改築という貴重な機会を私自身が心から楽しみ、そして子どもたちにも楽しませてあげたいです。学校に携った方々の想いや願いを受け止めていくことも大切だと思います。今、学校ではPTAの皆さんのアイデアから「笑顔の花プロジェクト」の準備も進めています。地域の方々と花を育て近隣の施設に届けたり卒業式などで飾ったりして、みんなを笑顔にする活動です。子どもたちが「地域の方々に温かく見守られているんだな」と気づくことで、自然と将来は自分が支える側になってくれたらうれしいですね。



池袋第一小学校PTA会長 久郷直人さん

「森の中の学校」というコンセプトに期待しています。都心に近いこの地で森が生まれ、たくさんの植物に触れる機会や体験は、とても大切だと思います。教科書に出てくる植物も、実物を見て学べるかもしれません。工事現場を見た時には「いよいよだな」と実感が強まり、子どもたちからは「5階がプールになるんだ!」といった声もありました。PTAでは工事風景を週1回撮影しています。その写真を子どもたちに見てもらって、色々な方が関わって校舎が造られることを伝え、新校舎に頼んでもらいたいです。卒業後も子どもたちは地域で育っていき、学校は地域の交流の場としても特別な場所になると思います。地域の見守りの中で子どもたちが安全に通学できるように感謝しています。コロナ禍で交流が難しい状況ですが、新校舎と一緒に取組みができるのを楽しみにしています。



工事現場を見学する児童たち 池袋第一小学校PTA提供

池袋第一小学校の建替え等を考える会 会長 野間口 雄三さん

「子どもたちにとって良い方向は何か?」を常に考えてきました。移転について全うしたいという気持ちで当時PTA会長を続け、この会に参加しました。色々な立場の方がそれぞれ熱い思いを持って意見を交わし、まとめていくことの難しさがありましたね。多くの方が納得できるように、常にオープンであることを心がけていました。時には校庭の利用団体の方に会議を見に来てもらうことも。私は、誰でも楽しく、笑顔で行ける学校であってほしいと思っています。学校を造ることは、色々な方がサポートして、想いをひとつにしていけることです。子どもたちがそういうことに気づいたり、自然と自分のできることで、地域や社会へ貢献できる人間になってくれたらうれしいです。



池袋第一小学校の建替え等を考える会

平成27年からPTAや地域の方を中心としたメンバー21名が、ワークショップや学校の視察、アンケート調査などを通じて、新しい校舎のコンセプトを検討。平成29年には建替えに対する様々な思いを込めた提言書をまとめ、活動を終わりました。

施設見学会を開催します

9月17日(出) 午後
詳細は広報としま8月21日号でお知らせします。

「森の中の学校」をイメージした、児童の作品を展示します。ぜひお近くでご覧ください。

としま子ども若者応援プロジェクト 1周年記念

支援の“わ” 広げてみませんか？

どうやって支援するの？

1周年を迎えたとしま子ども若者応援プロジェクト。この1年、多くの方から支援をしていただき、支援の“わ”が大きく広がっています。しかし、現在も、困難を抱え支援を必要としている人がたくさんいます。自分にできることってなんだろう……。今回は様々な支援のカタチや支援者の想いを紹介します。自分に合ったカタチで支援の“わ”を広げてみませんか。
 子ども若者課管理・計画グループ ☎4566-2471

Q。としま子ども若者応援プロジェクトって？
A。 困難を抱えた子ども・若者や子育て家庭など「支援が必要な人」と「支援したい人」を結び、地域全体で支援の輪を広げていくためのプロジェクト。
 ● 区民や企業、支援をしたい人からの寄附を基金として、支援が必要な人を支援します。
 ● 企業や団体から提供してもらった食料品や生活用品を区内の子ども・若者や子育て家庭へ配布するほか、体験型イベントを企画、実施しています。

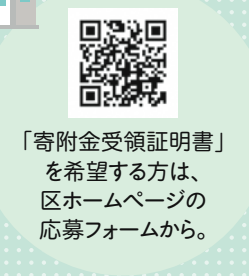
Q。寄附金はどう活用されるの？
A。 ひとり親家庭への食糧支援、児童相談所開設後の一時保護施設に入所した子どもへの支援など、区民の代表の方で構成する「としま子ども若者応援基金事業選定委員会」での意見などをふまえて活用方法を決定します。

寄附をする

銀行振込

銀行振込で直接寄附できます。

【金融機関名】みずほ銀行 池袋支店
 【口座番号】普通預金 3146701
 【口座名義】豊島区としま子ども若者応援寄附金



「寄附金受領証明書」を希望する方は、区ホームページの応募フォームから。

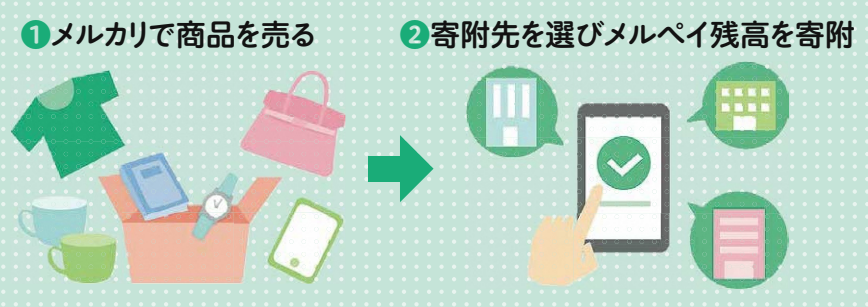
さとふる

さとふる納税サイト「さとふる」から寄附できます。



メルカリ

フリマアプリ「メルカリ」で商品を販売して得た売上金(メルペイ残高)を、指定した寄附先に寄附ができます。



上記3件はさとふる納税を利用して、一定の寄附金控除を受けることができます。

junijuni

(株)東京ガスがスポンサーを務める社会貢献型ショッピングサイト「junijuni」からとしま子ども若者応援基金へ寄附することができます。「junijuni」は賞味期限が迫っている商品や訳あって処分対象になってしまう商品をメーカーから買い取り、お手頃価格でお届けする取組みです。このサイトで買い物をする中で、売上げの一部を寄附することができます。



寄附先を選んでおトクに買い物！



募金箱

サンシャインシティ冒険遊び場(右記参照)などで、募金箱を設置します。



寄附型自動販売機

(株)ダイドードリンク協力ののもと、(株)SRA本社内に寄附型自動販売機を設置しました。ここで飲料を購入すると、その売上げの1%がとしま子ども若者応援基金に寄附されます。今後設置拡大予定です。

ダイドードリンク担当者から/未来を担う子ども・若者に対し、一企業・一個人として支援の輪を広げる一助になれば幸いです。



ライス!ナイス!プロジェクト

こうやって活用されました



ひとり親家庭などを応援するため、寄附金で精米を購入し、1世帯5kgずつ配布しました。

支援世帯数約1,000世帯



支援を受けた方の声/
 息子と2人で絶対に前向きに生きていきます。皆様に恩返しできるような頑張ります。
 1人でしんどい時も、1人じゃないって思えて頑張れます!とても心強いです。
 今月はお金に困っていて節約していました。そんな中、とてもありがたく感動しました。
 子どものうれしそうな顔を見たとき、私はもっとこれから頑張っていこうと思いました。
 ひとり親だという世の中の目に怯えて過ごす中で、人の温かさを感じ幸せな気持ちです。
 文章や言葉でどう伝えていいかわからないほど、感謝の気持ちでいっぱいです。

コト、モノ支援

※コト支援…様々な体験や居場所の提供 モノ支援…余剰品の活用

コト支援

遊び場の提供

サンシャインシティプレーパーク Sunshine City PLAYPARK

コロナ禍で子どもの遊びに制約がある中、ダンボールアートワークショップやかけこ教室など、遊び・学ぶことができる様々なワークショップを開催。ここでは、(株)サンシャインシティと認定NPO法人豊島子どもWAKUWAKUネットワークの協力のもと、当プロジェクトとの連携企画として、「冒険遊び場」を実施します。ダンボールで色々なものをつくる遊びや自然素材を使った工作遊びなど、自分で考え工夫して自由に遊ぶことができます。

9月17日(土)、11月4日(金)～6日(日) 午前11時～午後5時(荒天中止)
 サンシャインシティアルパ1階南3入口外側エリア
 ※一部有料、一部要予約あり



フードドライブも同時開催! 詳細はこちら



モノ支援

宅配ピザの支援

宅配ピザ事業「ピザラ」を手掛ける(株)フォーシーズでは、令和3年8月から継続して区内の子ども食堂に支援をしています。

子ども食堂の担当者から/まさかピザの提供をいただけるとは思っていません。皆の喜ぶ顔を見ることができ本当に感謝しています。



ボランティアとして

寄附ではなく、ボランティアとして支援する方法もあります。詳細は認定NPO法人豊島子どもWAKUWAKUネットワークホームページ参照。



ライス!ナイス!プロジェクトのボランティアの方にお話を伺いました!

佐々木さん 子ども支援の仕事をする傍ら、地域の中でも活動したいと思いボランティアを始めました。私は常にボランティアと参加者で会話が生まれるよう、明るい雰囲気心がけて活動しています。会話が生まれることで、参加者の表情ががらっと変わります!実際に「お米は助かる!」など声をいただくこともあります。こうやって参加者の声が直接聞けて、つながりができて、ボランティアを始めてよかったなと思いますね。もしボランティアを始めたい方がいましたら、一度でもいいので参加してみてください。



松浦さん お米を配布して、参加者に笑顔をもらいながら活動できるということが魅力的でボランティアを始めました。ここに来たからこそ話もできて展開が広がる、そんな空間にしていきたいです。実際に外国籍の方ともお互いの国の料理の話をしたり、わたしたちが学ぶこともたくさんあります。お米でつながって多くの方とコミュニケーションがとれるのは印象的でしたね。自分ができる範囲の中で、誰かの助けになることは自分にとっても励みになります。ぜひ、気負わず、ボランティアに参加してみてください。

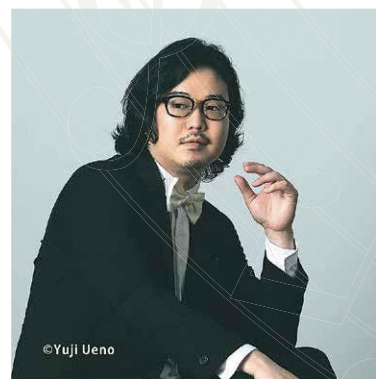
STAND UP! CLASSIC FESTIVAL '22 in TOSHIMA

～池袋にクラシックの風が吹く～

11月13日(日) ※雨天決行
GLOBAL RING THEATRE
(池袋西口公園野外劇場)・
東京芸術劇場コンサートホール・
自由学園明日館

区制施行90周年記念事業の一環として、㈱イープラスと共同主催で開催。第18回シヨパン国際ピアノ・コンクールで第2位を受賞し、歴代日本人最高位に登り詰めた反田恭平と、彼が率いるJapan National Orchestraによる公演、YouTubeで100万人の登録者を誇る角野隼斗と、多様なジャンルの音楽ファンから注目を集めるフランチェスコ・トリスターノの共演など、豪華絢爛のアーティストたちが池袋に一堂に会します。

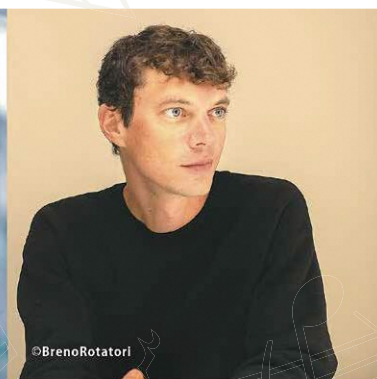
■出演者(抜粋)



反田恭平×Japan National Orchestra



角野隼斗×フランチェスコ・トリスターノ



石井琢磨/大井 健/
菊池亮太/紀平凱成/
ごぎ/高木竜馬/
廣津留すみれ/麻衣/
豊島岡女子学園高等
学校コーラス部
※そのほかの出演者、
タイムテーブル、チケ
ット発売の詳細は、公
式ウェブサイト参照。

①(株)イープラスウェブサイトから申込み※区民抽選先行二次受付…8月4～11日。チケット代10%割引の特典あり。
②(株)イープラス ☎050-3185-6449(午前10時～午後6時)



[サラダ音楽祭]

トーキョー・メット・サラダ・
ミュージック・フェスティバル2022



サラダ=SaLaDの由来であるSing and Listen and Dance～
歌う!聴く!踊る!をコンセプトに、年齢や障害などの有無に関
わらず、あらゆる方が参加できる音楽祭を開催します。

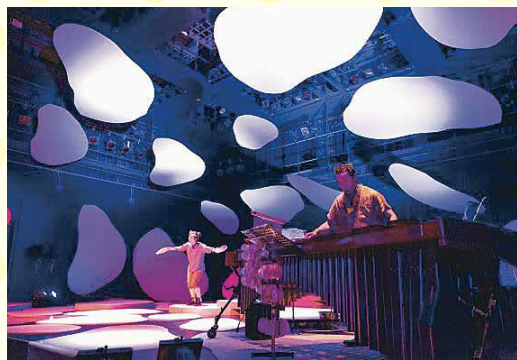
メインプログラム

9月18日(日)・19日(祝) 東京芸術劇場、池袋エリア

OK! オーケストラ、音楽祭メインコンサート、子どものためのオペラ『ゴールド!』、
SaLaDワークショップ※申込みなどの詳細は音楽祭オフィシャルウェブサイト参照。
①当事務局 ☎5330-3080(平日午前10時～午後6時)



0歳から入場可能な「OK! オーケストラ」



子どものためのオペラ『ゴールド!』

家庭内での子どもの「おぼれ」に注意!

プールや海だけでなく、子どものおぼれは家の中でも起こります。なかでも、浴室でおぼれる事故が多く報告されていて、命に関わる重篤なケースもあります。子どもは声や音を出さず静かにおぼれることもあります。少しの時間・水量であっても油断せず、子どもを見守り、事故が起こらない環境づくりをしましょう。



事故防止のポイント

- 入浴中の見守り
 - 子どもだけで入浴させないようにしましょう。
 - おとなが洗髪する際には、子どもを浴槽から出しましょう。浮き輪の使用中でも事故が発生しています。
 - 子どもはおとなの後に浴室に入れ、先に浴室から出しましょう。
- 水回りの環境づくり
 - 子どもが小さいうちは、入浴後は浴槽の水を抜くことを習慣にしましょう。
 - 子どもだけで浴室に入れないよう、ベビーゲートなどを設置しましょう。
 - 使用後の洗濯機、洗面器、バケツに水をためたままにしないようにしましょう。また、洗濯機にはチャイルドロックをかけて蓋を開けられないようにしましょう。



東京消防庁



消費者庁

ミュージアムに行こう!

としま みんなで大航海!

豊島区×古代オリエント博物館

8月28日(日)まで

古代オリエント博物館の特別展「大航海時代へ マルコ・ポーロが開いた世界」になぞらえた、
下記区内文化施設を巡るクイズラリーを開催。
子どももおとなも区内を巡り、「知」の発見の旅に出かけよう。

参加方法

各館に設置された台紙を持参し、全施設を巡るクイズラリー。キーワードを集めて合言葉を受付で申請すると、先着でオリジナル記念品がもらえる!



郷土資料館

開館時間▶午前9時～午後4時30分
休館日▶毎週月曜日、8月11・21日
①当館 ☎3980-2351

庁舎まるごとミュージアム

開庁時間▶午前9時～午後5時
休庁日▶土・日曜日、祝日、8月20・21日
①豊島区役所 ☎3981-1111

中央図書館

8月25日まで大航海やマルコ・ポーロなどの書籍を集めた特集展示を開催。
開館時間▶午前10時～午後10時(土・日曜日、祝日は午後6時まで)
休館日▶8月8・26日
①当館 ☎3983-7861

鈴木信太郎記念館

生誕180年記念「ステファヌ・マラルメ詩集」開催中。
開館時間▶午前9時～午後4時30分
休館日▶毎週月曜日、8月11・21日
①当館 ☎5950-1737

雑司が谷旧宣教師館

開館時間▶午前9時～午後4時30分
休館日▶毎週月曜日、8月12・21日
①当館 ☎3985-4081

詳細は各施設に問い合わせてください。

古代オリエント博物館

天理参考館・天理図書館創立90周年特別展
「大航海時代へ マルコ・ポーロが開いた世界」

9月11日(日)まで

大航海時代の冒険者たちの夢と冒険の痕跡をたどります。地図製作者フォベルの現存最古の「地球儀(16世紀)」をはじめ、古くは4世紀からの当時を物語る数々の貴重な資料を展示します。ほかにも粘土トンボ玉作りやオンラインの特別講義など、多数の関連イベントを開催。
◇一般1,000円、高校生・大学生700円、小・中学生300円
※クイズラリー台紙持参で、小・中学生1名無料、同伴の保護者1名半額

▶三彩駱駝



▲フォベル地球儀



300名限定! 記念品をプレゼント

合言葉でもらえる記念品は、オリジナルのA4判コットン製巾着トートバッグ。古代オリエント博物館、郷土資料館の受付でもらえます。記念品交換にはクイズラリー台紙が必要です(なくなり次第終了)。

①文化デザイン課施策調整グループ ☎3981-1476

庁舎まるごとミュージアム

区役所本庁舎8階
官民連携企画展「ミュージアムに行こう!」

8月30日(火)まで

クイズラリー対象の館の紹介と、古代オリエント博物館が開催する「大航海時代へ」展の見どころをパネルで紹介。



郷土資料館

区制90周年企画展「昭和の暮らしと遊び
～昔の遊びを体験してみよう～」

8月28日(日)まで

昭和の遊び体験やギャラリートークなど、関連イベントを多数開催! おとなには懐かしく、子どもには新しい発見の展示品の数々をお楽しみください。



無理のない節電にご協力を

照明、エアコン、冷蔵庫、テレビが家庭の電気使用量の約6割を占めています。





小さな積み重ねが大きな省エネ効果に！

☎環境政策課調整グループ ☎3981-1293



区ホームページ

家庭でできる節電方法〈4つのポイント〉

- 
照明 ●不要な照明を消す。 **節電効果 約2%**
- 
エアコン ●目詰まりしたフィルターを清掃。 **節電効果 約2%**
- 
テレビ ●省エネモードに設定する。
●画面の照度を下げる。
●見ていない時は消す。 **節電効果 約2%**
- 
冷蔵庫 ●設定を「強」→「中」にする。
●扉を開ける時間を減らす。
●食品の詰め過ぎに注意する。 **節電効果 約1%**

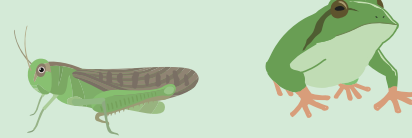


あなたも生きもの調査員

としま 生きものさがし2022 好評開催中！

としま生きものさがしは、区内で昆虫や鳥などの身近な生きものを探して報告する区民参加型の生態調査です。近くの公園の草むらや木の上をのぞいてみましょう。多くの生きものに出会えるはずですよ。

☎環境政策課環境計画グループ ☎3981-1597



参加方法

- ①調査セット(調査ガイド、生きもの発見レポート用紙)を入手**
当課窓口、図書館、区民ひろばなどで配布。区ホームページからダウンロードも可。
- ②生きものを探す**
探す場所は区内であればどこでもOK！
- ③レポート用紙に記入・提出**
発見した生きものをレポート用紙に記入・提出しよう。生きもの写真も大歓迎！

提出した方に
プレゼントが
あります！



- 調査期間…9月30日(金)まで
- 提出方法…郵送かEメールかファクスで10月17日(消印有効)までに「当グループ E/A0029180@city.toshima.lg.jp、FAX3980-5134」へ※直接窓口へ持参も可。

としま生きものさがし
2022イベントページ

手軽なエコ活「打ち水」で、 心も体もクールダウン！

8月1～7日は打ち水週間です

☎環境政策課事業グループ ☎3981-2771

●打ち水をすると涼しくなる理由

水が蒸発するときに地面の持っている熱を奪って水蒸気になります。そのため熱を奪われた地面の温度が下がります。

●打ち水のポイント&注意点

- ①風呂の残り湯、雨水の使用でさらにエコ。
- ②朝・夕の日が高くない時間がねらい目。
- ③通行人の邪魔にならないよう注意。
- ④滑りやすいところにまかない。
- ⑤壁や室外機への打ち水も効果あり。

打ち水フォトdeエコデビューしませんか?2022

区では今夏も打ち水風景の写真を大募集！
応募者全員に記念品をプレゼント。

- 募集期間…8月25日(木)まで
- 応募点数…1点。カラーかモノクロ※作品は区ホームページに掲載し、区の環境普及推進事業に活用します。
- 対象…区内在住、在勤、在学の個人または団体
- 応募方法…Eメール(①件名「打ち水風景写真」、②住所、③氏名・ふりがな(団体の場合は団体名も)、④年齢、⑤電話番号、⑥写真タイトル(15字以内))で撮影した写真(4MBまで)を当グループ E/A0029180@city.toshima.lg.jp へ※2次元コードで応募も可。



「打ち水のお手伝い」

●打ち水の効果を実感できる「赤外線放射温度計」の貸し出し

地面の表面温度の変化を測定する機器です。イベントや自由研究などに活用してください。詳細は問い合わせてください。

3年ぶりに戻ってきた！ 第48回 東京大塚阿波おどり

前夜祭 8月26日(金) 午後5時30分から 南大塚ホール

本祭 8月27日(土) 午後3時30分から(予定) TRAMパル大塚(JR大塚駅南口駅前広場)

昭和47年に地元商店街の主催で始まって以来、今年で48回目を迎えるお祭り。新型コロナウイルスの影響により2年間中止になっていましたが、今年は規模を縮小して開催予定です(南大塚大通りでの流し踊りは中止。TRAMパル大塚で組おどりのみを行う予定)。

☎当実行委員会 ☎3971-0324

2019年の流し踊りの様子

