

としま

令和5年 3/21 No.2012

Tokyo Music Evening Yube

①千住真理子ヴァイオリン・リサイタル…4月12日(水) 午後7時開演、②「豊島区吹奏楽団野外コンサート～春のとしかんフェス～」…4月23日(日) 午後2時30分開演、③東京混声合唱団「東混 季節の中で」…4月26日(水) 午後7時開演
いずれも GLOBAL RING THEATRE (池袋西口公園内) ①は3月30日、②は4月9日、③は4月13日のいずれも午前10時から2次元コードで申込み。
観観光企画グループ ☎3981 - 4623



春を満喫♪桜まつり

3～4月にかけて、駒込をはじめとした区内全域で桜の開花を祝う桜祭りを開催します。

- 第24回染井よしの桜まつり…3月25日(土) 午前10時～午後5時 染井よしの桜の里公園
- ふるさと千川 千川堤桜まつり…3月26日(日) 午前10時～午後2時 ふるさと千川(旧千川小学校)
- 第21回染井よしの桜祭り…4月2日(日) 午前10時～午後4時 染井吉野桜記念公園
- 春の校庭開放…4月2日(日) 午前11時～午後4時 みらい館大明グラウンド ④当日直接会場へ。
観観光交流グループ ☎3981 - 1316

3月27日はさくらの日「さくらウィーク」

3月27日(月)～4月2日(日) 午前9時～午後8時(土・日曜日は午後6時まで) 駒込図書館◇日本さくらの会が制定したさくらの日を記念し、本の貸出をした方に駒込やさくらにゆかりのあるモチーフのプレゼントを配布します。

「さくらポストカードイラストコンテスト2023」

◇募集期間…5月10日(水)まで◇桜を描いたはがきサイズの作品を募集。グランプリ受賞作品は、次年度さくらウィークのプレゼントデザインに起用します。応募作品は5月27日(土)～7月3日(月)まで駒込図書館で展示◇小学生以上④作品を「〒170 - 0003 駒込2 - 2 - 2 駒込図書館」へ郵送か持参。詳細は問い合わせください。
観当館 ☎3940 - 5751



昨年度グランプリ作品

「2023年トルコ・シリア地震救援金」を募集します

2月6日現地時間午前4時17分に発生したトルコ南東部のシリアとの国境付近を震源とする地震とその余震により、トルコ南東部およびシリア北西部において多数の死傷者が報告されています。本大規模地震への救援活動・復興支援などのため、救援金を受け付けています。なお、集まった救援金は、大使館を通じ、被災地へ届ける予定です。

- ◇受付期間(午前8時30分～午後5時)…5月31日(水)まで
- ◇受付方法…募金箱/区役所本庁舎1階総合案内(祝日、臨時閉庁日は除く)、5階総務課および東・西区民事務所(平日のみ)
観総務課総務グループ ☎3981 - 4451

年齢医療制度との選択が可能)◇保険証…75歳の誕生日の前月に簡易書留で郵送◇保険料…被保険者が均等に負担する均等割額と、所得に応じて負担する所得割額の合計額(個人単位)◇納付方法…特別徴収(年金からの引き落とし)と普通徴収(納付書、口座振替)があります。特別徴収は介護保険料が引かれている年金額が18万円以上で、介護保険料との合算額が1回あたりに受け取る年金額の2分の1以下の方が対象です。年度途中でほかの区市町村から転入した方や新たに後期高齢者医療制度の対象となった方は、一定期間は普通徴収になります※国民健康保険料で口座振替を利用していた方も、新たに口座振替の申込みが必要です◇納付相談…期限内納付が難しい場合は、早めに相談してください。
観後期高齢者医療グループ ☎3981 - 1332、納付相談…整理収納グループ ☎3981 - 1459

5月7日までに延長されました。詳細は問い合わせください。

- 観①国民健康保険課給付グループ ☎3981 - 1296、②東京都後期高齢者医療広域連合お問い合わせセンター ☎0570 - 086 - 519

子育て・教育

子ども医療費助成制度の変更点のご案内(食事負担金)

令和5年4月1日診療分より、入院時の食事負担金は㊶・㊷・㊸医療証をお持ちの方全て助成対象となります※現金給付申請が必要です。
観児童給付グループ ☎3981 - 1417

令和4年度としま子ども会議を実施しました

小学4年生～高校2年生までの約20名の子どもたちが参加し、12月には区役所本会議場で意見発表会を実施しました。令和4年度の活動について報告書は2次元コード参照。
観地域支援第2グループ ☎3981 - 2187

後期高齢者医療

令和5年度後期高齢者医療保険料(仮算定)のお知らせ

- 普通徴収(納付書・口座振替)の方…4月中旬に「令和5年度後期高齢者医療保険料額通知書(仮算定)」を送付します。前年の所得が確定するまでの間、令和4年度の年間保険料額を12等分して仮算定額(4～6月期分)とします。口座振替以外の方には納付書を同封します。
- 特別徴収(年金からの引き落とし)の方…令和4年7月以降に送付した「後期高齢者医療保険料額決定(変更)通知書」の「翌年度特別徴収仮徴収額」欄に記載された額を、4・6・8月に年金から引き落とします。令和

5年4月から特別徴収が開始になる方は、4月上旬に送付する「特別徴収開始のお知らせ」に記載された額を年金から引き落とします。

- 年間保険料額は、令和4年の所得に基づいて7月に計算し、改めて通知します。
観後期高齢者医療グループ ☎3981 - 1937

75歳の誕生日から後期高齢者医療制度に替わります

今まで加入していた健康保険から自動的に切り替わるため、加入手続きは不要です。

- ◇対象…①75歳以上の方(誕生日から)、②65歳以上の一定の障害がある方で、申請に基づき広域連合の認定を受けた方(認定を受けた日から※国民健康保険などの方は、後期高

税・国保・年金

新型コロナウイルス感染症に係る傷病手当金

傷病手当金(①国民健康保険②後期高齢者医療保険)の適用期間が、

マスクの着用について

これまで屋外では原則不要、屋内では原則着用としていましたが、3月13日からマスクの着用は個人の判断が基本となります。区職員につきましては、区民の皆様などの感染不安に配慮するため、窓口・訪問・相談など、皆様と直接対応する場面においては、マスクを着用し対応します。

国リーフレット▶



新型コロナウイルスワクチンの相談

豊島区新型コロナウイルスワクチンコールセンター
☎0120 - 567 - 153
(午前9時～午後6時 土・日曜日、祝日も開設)



感染による発熱の相談(24時間対応)

【症状相談など】 東京都発熱相談センター (看護師・保健師が対応)	☎6258 - 5780 5320 - 4592 5320 - 4551 5320 - 4411	【医療機関案内】 医療機関案内専用ダイヤル (一般オペレーターが対応)	☎5320 - 4327 5320 - 5971 5320 - 7030
---	---	---	--



▲陽性者の療養の流れなど

トキワ荘通り昭和レトロ館 多目的室1・2の貸出申込み受付中 (区外の方は4月1日から受付開始)

令和5年7月利用分から
◇昭和の歴史・文化を次世代に継承する目的、地域文化の発展・活性化に寄与する目的の場合に利用可能。詳細は2次元コード参照か問い合わせてください。
☎当館☎3565
- 6991(午前10時～午後6時(月曜休館))



ひきこもり相談窓口だよ

第7回

●Gさん(60代)の場合
一人暮らしの30代の子は、会社を退職後、ひきこもり状態になり、適応障害のために受診していた病院にも最近では行かなくなりました。月数回、新幹線で子の家に通い、身の回りの

世話をすることに疲れ、今後どうしたらいいかわからずいたときに、区ホームページを見て窓口へ相談しました。相談員の方が必要な機関との調整をしてくれて、様々な支援を受けられるようになりました。服薬も再開でき、子は以前よりも話すようになりました。

あなたらしい生き方を応援します。

●豊島区ひきこもり相談窓口

☎4566-2427(平日午前8時30分～午後4時30分)



空間(大気)放射線量測定【定点測定】結果

区内3か所の定点測定施設での、空間(大気)放射線量測定の結果、区の目標値である0.23マイクロシーベルト/時間未満の値でした。
※詳細は区ホームページ参照。
☎公害対策グループ☎3981-2405

測定日	仰高小学校	朋有小学校	要町保育園
2月3日	0.06	0.06	0.08

※測定結果は校庭等の地上1mのもの。それ以外の結果はホームページをご覧ください。
※単位はマイクロシーベルト/時間。

おいしく食べて免疫力アップ!

すりおろしたれんこんには粘り気成分があります。タンパク質の吸収を助けて疲労回復に役立つとともに、食物繊維が豊富です。発酵食品の味噌と一緒に食べることで腸内環境を整えます。

- 【れんこん餅】(2人分)**
- れんこん 300g
 - 塩 少々
 - 片栗粉 大さじ2杯
 - サラダ油 適量
 - みりん 大さじ1杯
 - 味噌(八丁味噌) 大さじ1杯
 - 砂糖 大さじ1杯
 - 水 適量
 - いりごま 適量



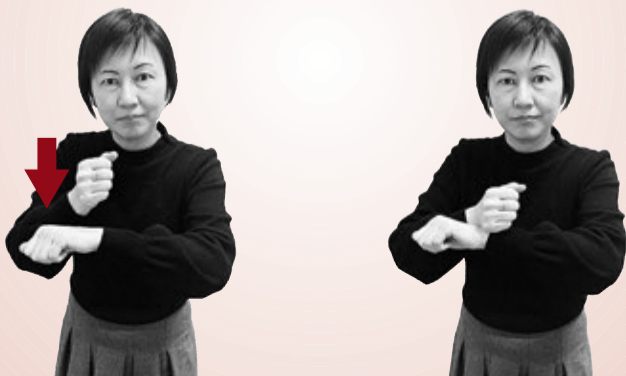
- れんこんはよく洗い、皮のまますりおろす。
- ①に塩少々と片栗粉を混ぜ、小判型の餅を成形する。
- サラダ油を敷いたフライパンに、れんこん餅を並べ、両面をこんがり焼く。
- 別鍋で、みりん、味噌、砂糖、水を入れて味噌だれを作る。れんこん餅にとろりとかけたらごまをふりかけて、できあがり。

手話を使ってみましょう

☎管理・政策推進グループ☎3981-1766

「お疲れ様です」

縦にしたこぶしで、逆側の手首の甲側を2回叩きます。



公益財団法人としま未来文化財団 <https://www.toshima-mirai.or.jp>

◆0.1.2.のおもちゃ箱「歌とピアノで感じる絵本」…5月2日(火)午前10時から、午前11時30分からとしま区民センター◇出演…鶴木絵里、中川賢◇2歳以下(推奨月齢24~36か月)の子どもとその保護者◇各回30組◇1,500円(申)3月25日から電話でとしまチケットセンター☎0570-056-777へ。当財団ホームページから申込みも可※先着順。

◆子ども日本舞踊教室小学生参加者募集(全10回予定)…稽古/6月4日~8月13日 主に日曜日 としま区民センターほか、本番/8月18日(金) 南大塚ホール◇16名◇3,500円(申)4月21日午前10時から当財団ホームページから申込み※応募者多数の場合は抽選。

◆第36回池袋いけいけ人形劇まつり in 大塚…5月4日(祝) 午前10時~午後4時 南大塚地域文化創造館・南大塚ホール◇前売/おとな800円、3歳~小学生400円※3歳未満無料。席が必要な場合は有料(申)電話でとしまチケットセンター☎0570-056-777へ。当財団ホームページから申込みも可。

◆かるがも茶席…4月13日~令和6年3月14日 第2木曜日(8・10・12・1月を除く)※各日4回開催 赤烏庵(目白庭園)◇各1,000円(申)当日先着順受付。

いずれも詳細は当財団ホームページ参照。

☎事業企画グループ☎3590-7118(平日午前10時~午後5時)

◆地域文化創造館

●南大塚 第114回南大塚ホール落語会…5月18日(木) 午後6時30分開演◇出演…柳家さん枝、ひろき、古今亭圓菊、柳亭若ほか◇前売2,000円、当日2,200円◇150名(申)当館窓口でチケット発売中。としまチケットセンター☎0570-056-777、ホームページから申込みも可。

◆文化カレッジ受講生募集

●巣鴨 ①【201】伝統芸能「平曲=平家琵琶」を聴いてみよう!…5月20・27日 土曜日 午後2~4時◇30名◇1,200円◇5月2日(必着)、②【203】クラフトバンドで大人おしゃれバックを作ろう…6月2~23日 金曜日 午後2~4時◇20名◇5,000円◇5月10日(必着)

●南大塚 ③【502】いろいろ知りたい!ドローン講座…5月20・27日 土曜日 午後2~4時◇20名◇1,400円◇4月1日受付開始。5月10日(必着)

●雑司が谷 ④【302】ちとせ橋コミュニティ塾…6月7日~12月20日 水曜日 午後2~4時◇48名※原則、全講座出席可能な方◇15,000円◇5月11日(必着)

●千早 ⑤【401】ボンジュール!ゼロからはじめるフランス語会話…5月10日~6月7日 水曜日 午前10時~正午◇15名◇2,700円◇4月20日(必着)、⑥【402】はじめてさんのくるくるペーパークイリング…5月12~26日 金曜日 午後2~4時◇10名◇3,500円◇4月20日(必着)、⑦【403】やさしい!たのしい!ギター入門…5月6~20日、6月3・10・24日 土曜日 午後2~4時◇12名◇3,200円◇クラシック・フォーク・ミニギター持参◇4月20日(必着)

いずれも区内在住、在勤、在学の18歳以上(申)往復はがき(3面記入例参照。講座名・番号も記入)で当館へ。返信用はがき持参で直接各館窓口申込みも可。当財団ホームページからも申込みも可。詳細は各館へ問合せ。

☎巣鴨☎3576-2637(〒170-0002 巣鴨4-15-11)、南大塚☎3946-4301(〒170-0005 南大塚2-36-1)、雑司が谷☎3590-1253(〒171-0032 雑司が谷3-1-7)、千早☎3974-1335(〒171-0044 千早2-35-12)