

豊島区洪水・内水ハザードマップ

Toshima City Flood Hazard Map 《洪水避難地図》

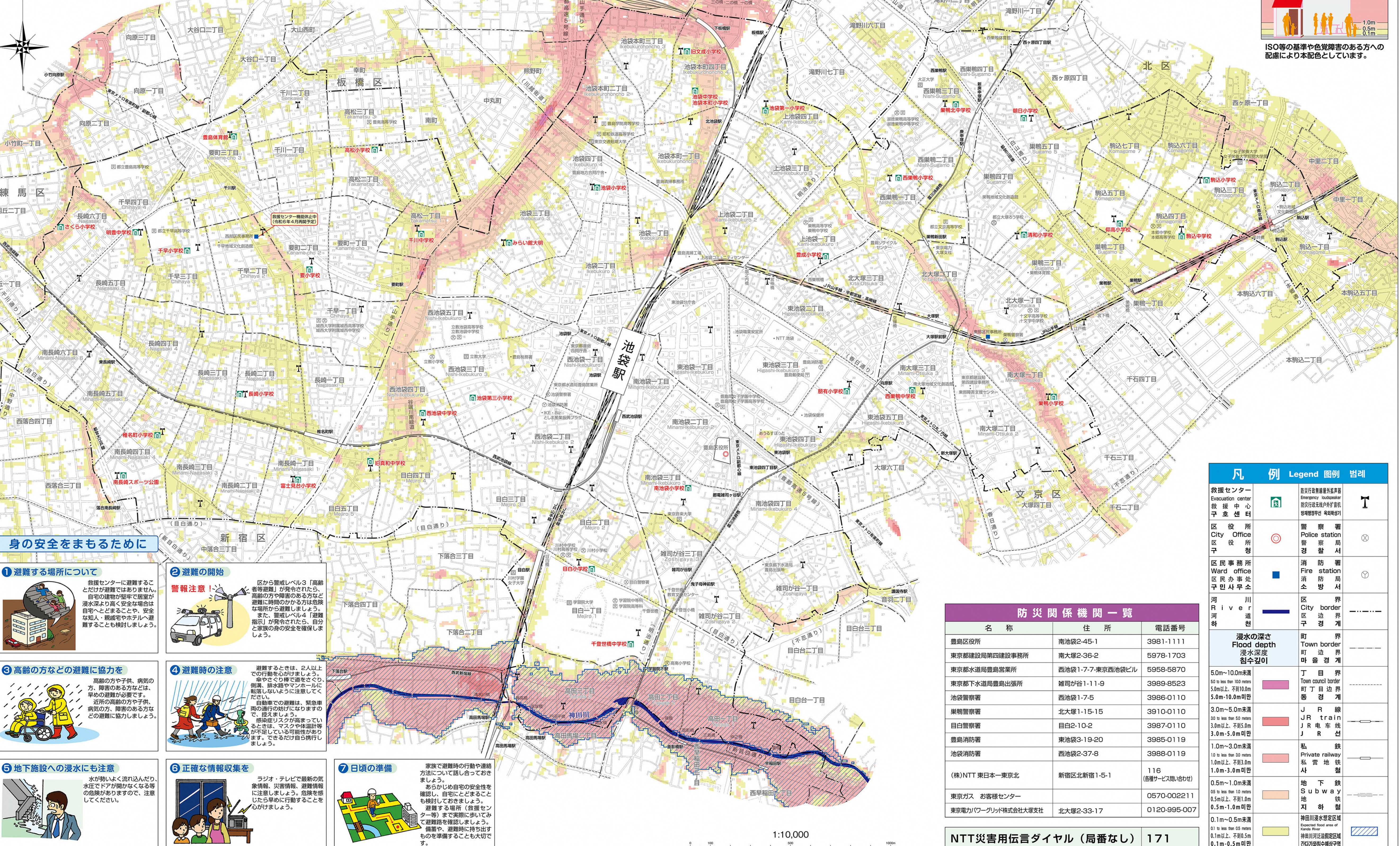
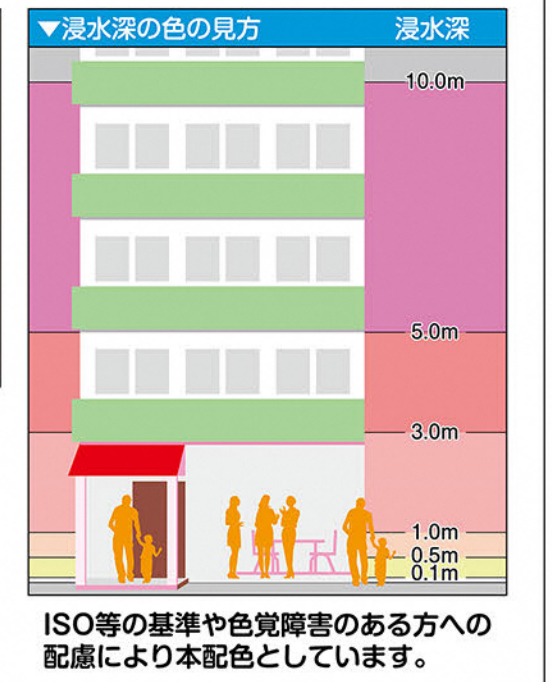
(神田川・石神井川・隅田川版)



豊島区では、この「豊島区洪水・内水ハザードマップ」の他に、裏面の、「豊島区土砂災害ハザードマップ」と「豊島区防災地図」を作成しています。
※高潮・津波に関しては区内に各想定区域がないため作成していません。

洪水・内水ハザードマップについて

- この地図は東京都より公表された「神田川流域浸水予想区域図(改定)」「(平成30年3月30日改定)」「石神井川及び白子川流域浸水予想区域図(改定)」「(令和元年5月23日作成)」「隅田川及び新河岸川流域浸水予想区域図(改定)」「(令和3年3月30日作成)」に基づき作成しています。
- 降雨の規模は、「想定し得る最大規模の降雨(総雨量690mm、時間最大雨量153mm)」を想定しています。
- 洪水(河川の氾濫等)については、水防法の規定に基づき、地図上での浸水の表示は高田1~3丁目の浸水想定区域(青色の斜線で表示されている区域)のみとなります。
- 上記の洪水による浸水想定区域以外は、すべて内水(雨水出水)による浸水の表示となります。(豊島区内に水防法で定める「雨水出水浸水想定区域」に指定された区域がないため、内水については、水防法上の「雨水出水(内水)ハザードマップ」には該当しません。)
- 浸水の予想される区域およびその程度は、雨の降り方や土地の形態、河川・下水道の整備状況により変化することがあるため、大雨が降ると、常にこの図のような浸水があるというものではありません。



身の安全をまもるために

- 1 避難する場所について**

救援センターに避難することだけが避難ではありません。自宅の建物や堅牢な家屋が浸水深より高い場合は自宅へとどまることや、安全な知人・親戚宅やホテルへ避難することも検討しましょう。
- 2 避難の開始**

警報注意! 区から警戒レベル3「高齢者等避難」が発令されたら、高齢の方や障害のある方などは避難の時間がかかる方は危険な場所から避難しましょう。また、警戒レベル4「避難指示」が発令されたら、自分と家族の身の安全を確保しましょう。
- 3 高齢の方などの避難に協力を**

高齢の方や子供、病気の方、障害のある方などは、早めの避難が必要です。近所の高齢の方や子供、病気の方、障害のある方などの避難に協力しましょう。
- 4 避難時の注意**

避難するときは、2人以上での行動を心がけましょう。傘やせりふで避難をせりふを準備し、排水路やマンホールに転落しないように注意してください。自動車の避難は、緊急車両の通行の妨げになりますので、控えましょう。感染症リスクが高まっているときは、マスクや消毒液等が不足している可能性があります。できるだけ自ら持ち出すものを準備することも大切です。
- 5 地下施設への浸水にも注意**

水が勢よく流れ込んだり、水圧でドアが開かなくなる等の危険がありますので、注意してください。
- 6 正確な情報収集を**

ラジオ・テレビで最新の気象情報、災害情報、避難情報に注意しましょう。危険を感じたら早めに行動することを心がけましょう。
- 7 日頃の準備**

家族で避難時の行動や連絡方法について話し合っておきましょう。あらかじめ自宅の安全性を確認し、自宅にとどまることも検討しておきましょう。避難する場所(救援センター等)まで実際に歩いてみて避難経路を確認しましょう。備蓄や、避難時に持ち出すものを準備することも大切です。

防災関係機関一覧

| 名称 | 住所 | 電話番号 |
|-----------------------|------------------|------------------|
| 豊島区役所 | 南池袋2-45-1 | 3981-1111 |
| 東京都建設局第四建設事務所 | 南大塚2-36-2 | 5978-1703 |
| 東京都水道局豊島営業所 | 西池袋1-7-7-東京西池袋ビル | 5958-5870 |
| 東京都下水道局豊島出張所 | 雑司が谷1-11-9 | 3989-8523 |
| 池袋警察署 | 西池袋1-7-5 | 3986-0110 |
| 雑司が谷警察署 | 北大塚1-15-15 | 3910-0110 |
| 目白警察署 | 目白2-10-2 | 3987-0110 |
| 豊島消防署 | 東池袋3-19-20 | 3985-0119 |
| 池袋消防署 | 西池袋2-37-8 | 3988-0119 |
| (株)NTT 東日本-東京北 | 新宿区北新宿1-5-1 | 116 (各番サービス局いわせ) |
| 東京ガス お客様センター | | 0570-002211 |
| 東京電力(パワーグリッド)株式会社大塚支社 | 北大塚2-33-17 | 0120-995-007 |

凡例 Legend 図例 범례

| | | |
|--|---|-----|
| 救援センター Evacuation center 救援中心 구호센터 | 防災行政連絡センター Emergency loudspeaker 防災行政無線戶外受信機 방위행정무선 송수신기 | T |
| 区役所 City Office 区役所 구청 | 警察署 Police station 警察署 경찰서 | ⊗ |
| 区民事務所 Ward office 区民办事处 구민사무소 | 消防署 Fire station 消防局 소방서 | ⊕ |
| 河川 River 道 천 | 境界 City border 区境界 구경계 | --- |
| 浸水の深さ Flood depth 浸水深 침수깊이 | 町界 Town border 町境界 마을경계 | --- |
| 5.0m~10.0m未満 5.0 to less than 10.0m 5.0m以上、不到10.0m 5.0m~10.0m미만 | 丁目界 Town council border 丁目境界 동경계 | --- |
| 3.0m~5.0m未満 3.0 to less than 5.0 meters 3.0m以上、不到5.0m 3.0m~5.0m미만 | J R 線 JR train J R 電車線 JR차선 | —+— |
| 1.0m~3.0m未満 1.0 to less than 3.0 meters 1.0m以上、不到3.0m 1.0m~3.0m미만 | 私鉄 Private railway 私営地 사설 | —+— |
| 0.5m~1.0m未満 0.5 to less than 1.0 meters 0.5m以上、不到1.0m 0.5m~1.0m미만 | 地下鉄 Subway 地鉄 지하철 | —+— |
| 0.1m~0.5m未満 0.1 to less than 0.5 meters 0.1m以上、不到0.5m 0.1m~0.5m미만 | 神田川浸水想定区域 Expected flood area of Kanda River 神田川河川浸水想定区域 간다강유역침수영역 | ▨ |