

区民ひろば ニュース

創刊号

「区民ひろば」は年齢に関係なく誰でも利用できる施設です。利用するためには登録が必要です。また、ひろばでは様々な事業も行っています。皆様のご利用をお待ちしています。

- 【開館時間】：午前9時～午後5時
(施設によっては午前10時～午後6時)
- 【休館日】：日曜・祝日、年末年始
(日曜日は週によって開館しているひろばもあります。詳細は各ひろばにお問い合わせください。)

※利用方法・登録方法等は各ひろばにお問い合わせください。



区民ひろば

イベント 紹介

区民ひろば富士見台 「祭典」

開催

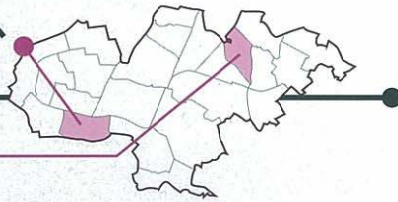
区民ひろば富士見台運営協議会企画で行われた“祭典”は、どのコーナーも「ひと!人!ひと!」で溢れかえっていました。今年4回目ということもありお手伝い頂いた地域の方々、また参加して下さった方々も、このひろばが馴染み深い場所となり、交流も密になってきたせいでしょうか、いきいきと楽しそうでした。ひろばを拠点にして地域の方々の輪がまた大きく広がったような気がします。毎年実施のユニセフ手作り品バザーは高齢者の方々による手作りの品を何かの形で社会につなげようということが始まったもので、今年は4万7千円の売り上げでした。(売上金は全てユニセフに寄付しました。)

カレーの食器と麦茶の食器は環境に配慮し、リユース食器を使用しました。(2月6日実施)



区民ひろば富士見台

区民ひろば西巣鴨



西巣鴨小学校の体育館で運営協議会企画の「にしすがも友遊まつり」を開催しました。雪がパラつく生憎のお天気でしたが498名の来場がありました。ゲームや昔遊びを楽しんだり、温かいコーヒー、出来たてのコロッケやポップコーンで、この冬一番の寒さが吹き飛ばすような楽しいひとときを過ごしました。

(2月13日実施)

にしすがも 友遊まつり



作：金崎くーこ



ひろば

節分イベント

節分寄席

桂平治師匠の落語を中心に、師匠とのゲームや年男・年女等による豆まきといった内容で節分寄席を行いました(無料)。また、師匠の色紙(5名)のプレゼントや、105名の参加者全員に福まめのプレゼントもしました。

(2月2日実施)



高南第一



鬼は外！福は内！



西池袋

区民ひろば西池袋運営協議会、はばたき部会の主催で行われた「節分」では、下は0歳から上は98歳の方までの84名が一堂に集いました。部会と池袋第三小学校PTAの方々による節分クイズや読み聞かせなどを楽しんだ後に豆まきが行われました。初めての豆まきに歓声をあげる幼児さん親子とそれを優しく見守る高齢者の方々が仲良く豆を拾っていました。

(2月2日実施)

節分のつどい

85名に上る利用者が今か今かと待ちわびる中、午前11時にスタート。始めに地域の年男、年女の方々を紹介し、続いて節分の由来等を説明した後にサポーターが扮した鬼めがけて参加者全員で豆まき。帰りに豆ならぬ「甘納豆」をお土産に楽しいひと時を過ごしました。

(2月3日実施)



南池袋

区民ひろば清和第二で開催されたバレンタインパーティーに参加しました。2歳～小学校6年生までの子ども達と母親が、チョコレート作りに挑戦！ハート型のチョコとチョコビスケットをつくりました。「デコレーションが一番楽しかった。ハートの形を作るのが大変だったけど、上手にできたと思う。」と小学生の女の子もチョコの仕上がりに大満足。お父さんやお母さん、好きな人、友達同士でもチョコを交換するようです。みなさんは誰に想いを伝えましたか？



バレンタインパーティー

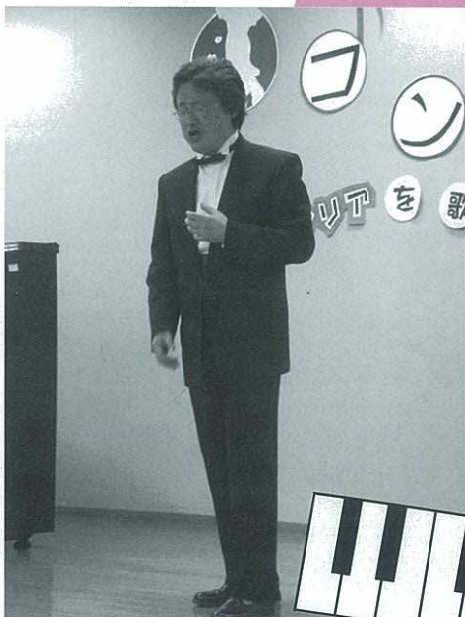
(2月13日実施)

バレンタインにオペラ、バレンタインでは母親と子供たちでチョコ作りに挑戦。美味しいチョコが作れたかな？オペラでは歌手夏目さんの雄々しい声を聞け、御老人夫婦も感激。遠い景色が見えてきそうな歌声でした。

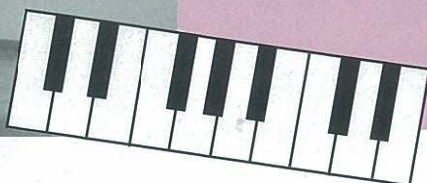
学生が「ひろば」を体験取材しました！

テノールコンサート

(2月13日実施)



区民ひろば上池袋で行われたテノールコンサートに行ってきました。テノール歌手の夏目張安氏による美しい歌声に会場全体がうっとり。最後は来場者も含めて「花」を合唱、歌唱指導を頂きました。(実は夏目氏は普段から区民ひろばのコーラスで講師を務めています。)



区民ひろば 椎名町

スマイルバランス

(2月2日実施)



ヨガとは自分の体の声を聞くこと。この日来ていた9人の人、一人ひとりにあった指導をする先生。手足の荒れがこのヨガを始めて1ヶ月で



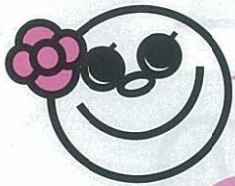
良くなってきたと話してくださった橋本さん。ヨガには腰痛や頭痛、ストレスにも効果はあるようです。



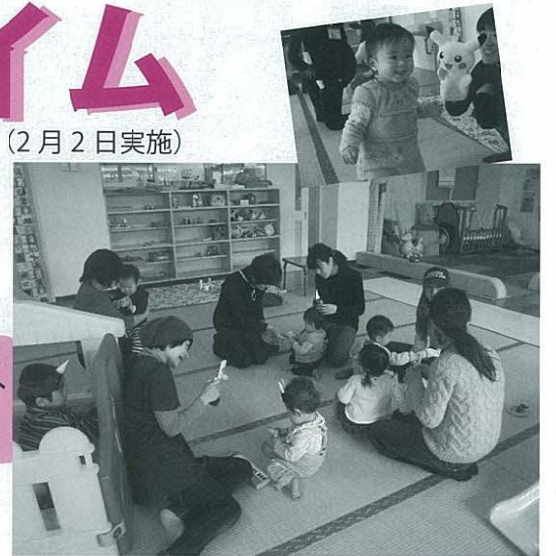
みやちゃんタイム

(2月2日実施)

赤ちゃんへの読み聞かせの時間。飛び出す絵本や紙芝居、歌やダンスで子供と親のコミュニケーション、そしてここに通う方々同士のコミュニケーションの場にもなっています。子供と子供が新しく出会うことで、人見知りが少しなくなってきたり…。また母親同士で育児に悩んだ時や、行き詰ったときに気分転換で訪れるのもいいと好評です。



家に閉じこもってばかりではわからなかったことや、子供に対する新たな発見もあり、のんびりできる。



区民ひろば 朝日

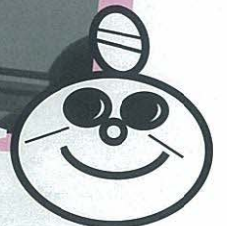
脳UP大作戦

(2月9日
実施)

区民ひろば朝日で行われた脳UP大作戦に行ってきました！最初に毎回行う計算では皆さん真剣そのもの。計算力が上がるだけでなくたくさんの友達もできたと、参加していた方が嬉しそうに話してくれました。そこでの時間は終始笑いが絶えず、楽しく過ごすことができました。



負けまいと競い合っているうちに自分の計算スピードも上がり、さらに脳UP大作戦を通じて沢山の友人ができた！



今回も区民ひろばでは、さまざまなイベントが開催されました。区民ひろばは、人と人との繋がりを深めるための大切な場となっています。次回もその楽しそうな様子をお届けします。乞うご期待！

区民ひろば
清和

ア・ラ・カルト 清和

区民ひろば清和は「人にやさしい！環境にやさしい！」をモットーに、さまざまな活動をしています。その中でも「ア・ラ・カルト清和」は、健康編・緑編・雑学編に分け、内容盛り沢山、多岐にわたり地域の賢人、その道の大家より生活に役立つ話、深い話などを聞く公開講座です。

公開日時等は当館カレンダー・広報・HPでお知らせします。



区民ひろば
池袋

「子育てひろば」が (通称：こあらルーム) リニューアル!!

区民ひろば池袋では小さなお子さんと、保護者の皆様がのんびりゆったり一日過ごせるように、そして保護者の方どうしがつながることを目的にした、子育てひろばがリニューアル。手作りおもちゃで皆様をお待ちしています。お誘い合わせの上おいでください。



こねが「ひろば」のいちおし情報!

※「子育てひろば」は区民ひろば池袋以外にも 15 のひろばで展開しています。詳細は各ひろばへお問い合わせ下さい。

区民ひろば 耳より情報

区民ひろばは、 環境に配慮しています！

区民ひろばでは、リユース食器を無料で貸出しています。イベントや会議をもっとエコに！

リユース食器とは、洗って繰り返し使える食器のことです。

紙コップや紙皿の代わりにリユース食器を使うことで、ごみを減らし、CO2を削減することができます。町会や団体などが主催するイベントや会議に、リユース食器を御利用ください。

区民ひろば清和には「小皿・中皿・丼・コップ・箸・スプーン」が用意してあります。区民ひろば(駒込・南大塚・朋有・朝日・上池袋・長崎・椎名町・富士見台・千早)には、「コップ」を用意しています。貸出数・申込方法については各ひろばへお問い合わせ下さい。



聞かせてください！ みなさんの声。

区民ひろばを利用している
みなさんからの意見や感想を、
このコーナーでは紹介していきます。

各部屋の設営が、その時々合った模様替えがされている。
(80代・女性)

いつも気持ちよく迎えて下さりありがとうございます。今後も子育てのパートナー的な存在でより身近に感じられる施設であってほしいと思います。
(30代・女性)

ボランティアサークル間の交流がもっと増えればいいと思います。
(30代・男性)

楽しく過ごし、人生の楽しみをいっぱい知りました。
(80代・女性)

職員の方も明るいし親切だし、年寄りには文句はありません。ずっとこのままであってほしい。
(70代・男性)

他区でもそれぞれ特色ある事業を行っていますが、豊島区が一番バラエティに富んでいて楽しみにしています。それぞれの区の主催事業も区民の立場で企画されていて、感謝しております。
(60代・女性)

運営協議会に参加してみませんか？

区民ひろばには平成22年1月現在、17の運営協議会が設立されています。委員数は約640名で、地域ごとに特色ある活動を行っています。運営協議会は、施設利用者や地域団体の方などが、区民ひろばの運営について検討・協議し、よりよい施設作りを進めていくための自主的な組織です。区は運営協議会の発展のための様々な支援を行っています。



各区民ひろば運営協議会については、区ホームページの「生活ガイド」→「区民ひろば」→「区民ひろば運営協議会について」に掲載されています。是非ご覧ください！！
(詳細は各ひろばへお問合せください。)

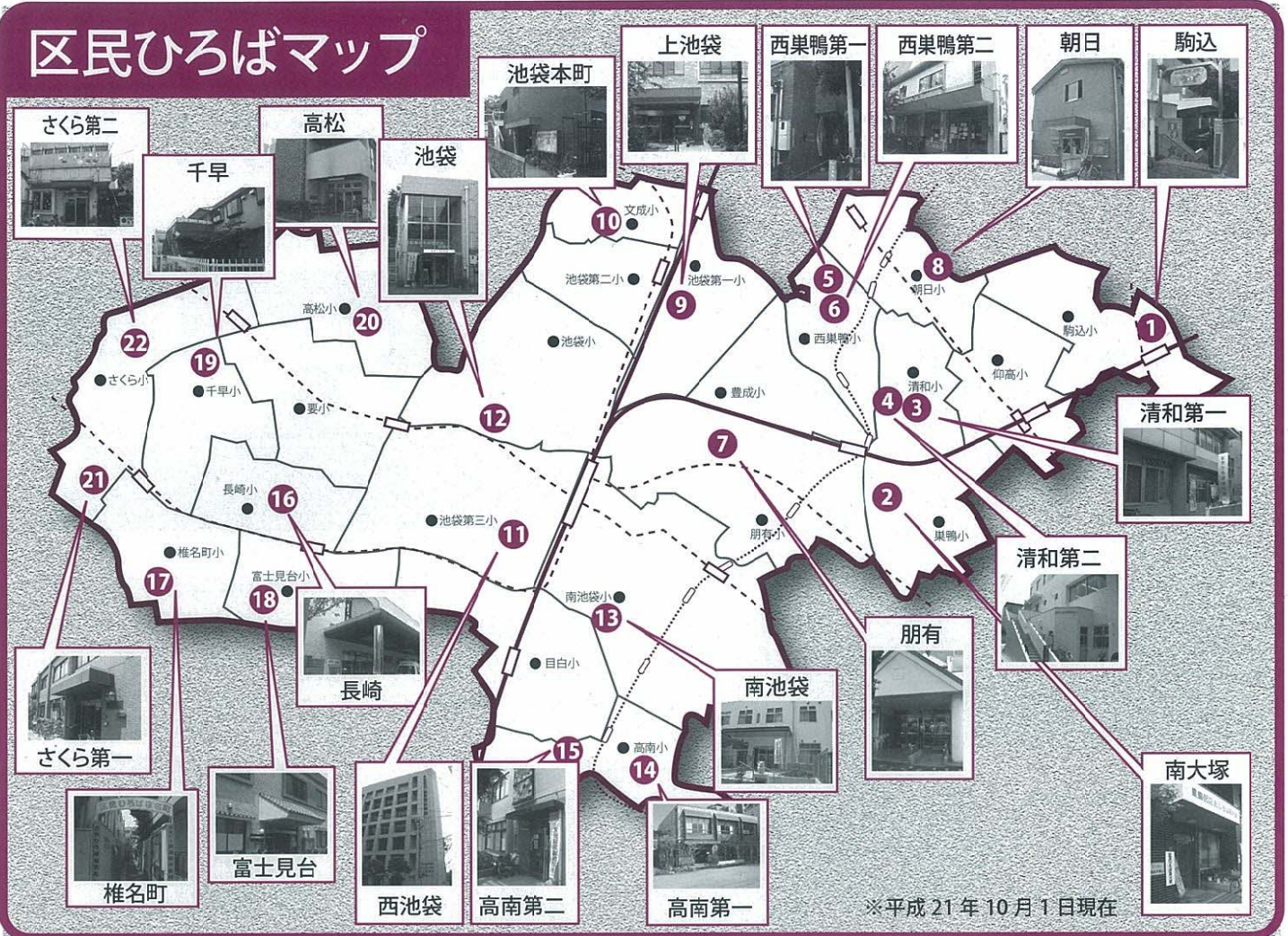


一部会名

「子育て」、「文化」、「サークル」、「広報」、「いきいき」、「コミュニティ」、「はばたき」、「生涯学習」など

部会を設けている運営協議会もあります。各協議会によって部会の種類・数・名称は異なりますが、それぞれ様々な事業を実施しています。自分の興味・関心のある部会がありましたら、運営協議会委員になって企画から参加してみませんか？！

区民ひろばマップ



●地域区民ひろば課 区民ひろば施設一覧

施設名	所在地	電話番号	FAX 番号	施設名	所在地	電話番号	FAX 番号
1 区民ひろば駒込	駒込 2-2-4 いきいき 子育て	3917-9873 3915-1966	3917-9818 3915-2049	11 区民ひろば西池袋	西池袋 2-3 7-4 1F 2F	3980-0088 3980-2300	3980-0089 3980-2324
2 区民ひろば南大塚	南大塚 2-3 6-1 1F 2F	5976-4399 3946-7665	3946-7355 3946-7665	12 区民ひろば池袋	池袋 2-2 4-1 7	3982-9658	3982-9659
3 区民ひろば清和第一	巢鴨 3-1 5-2 0	5974-5464	5974-5465	13 区民ひろば南池袋	南池袋 3-5-1 2	3984-5896	3984-5897
4 区民ひろば清和第二	巢鴨 3-1 3-1 2	5961-5756	5961-5757	14 区民ひろば高南第一	高田 2-1 1-2	3988-8601	3988-8647
5 区民ひろば西巣鴨第一	西巣鴨 2-3 5-3	3918-4197	3918-4198	15 区民ひろば高南第二	高田 3-3 8-7	3987-6600	3987-6656
6 区民ひろば西巣鴨第二 ※4月1日よりリニューアルオープン	西巣鴨 2-1 4-1 1	3915-2379	3915-2379	16 区民ひろば長崎	長崎 2-2 7-18	3554-4411	3554-4413
7 区民ひろば朋有	東池袋 2-3 8-1 0 1F 2F	3971-0781 5396-1057	3971-0781	17 区民ひろば椎名町	南長崎 4-1 2-7	3950-3042	3950-3048
8 区民ひろば朝日	巢鴨 5-3 3-2 1	5974-0566	5974-0566	18 区民ひろば富士見台	南長崎 1-6-1 1F 2F	3950-6871 3953-6376	3950-6872 3953-6394
9 区民ひろば上池袋	上池袋 3-1 3-5 1F 2F	3576-6916 3576-6728	3576-6917 3576-6732	19 区民ひろば千早	要町 3-7-1 0	3959-2281	3959-2282
10 区民ひろば池袋本町	池袋本町 3-9-4	3986-0041	3986-0042	20 区民ひろば高松	高松 2-2 5-9 1F 2F	3973-0032 3973-7420	3973-7440
				21 区民ひろばさくら第一	南長崎 6-2 0-1 5	3950-8676	3950-8677
				22 区民ひろばさくら第二	長崎 6-3 7-1 1	3958-8453	3958-8462

◎ご協力いただいた皆さん

- NPO 法人 NEWVERY (旧コトバナアトリエ)
- 金崎くーこ
- 日本外国語専門学校 広報サークル
(五十音順 敬称略)

◎ひろばニュース作成者 日本外国語専門学校広報サークル

前回の臨時号に引き続き『区民ひろばニュース』創刊号の編集・作成に携わったのは学校法人日本外国語専門学校広報サークルのメンバー。様々なひろばに出かけ、いろいろな表情を集めてきました。今後も多くのひろばを訪問して、その魅力を伝えていきたいと思ひます。今後ともどうぞよろしくお願ひします。

発行元

豊島区 区民部地域区民ひろば課
東京都豊島区東池袋 1-18-1 ☎3981-1479
平成 22 年 3 月発行

編集・制作

学校法人日本外国語専門学校 広報サークル
印刷
丸正印刷工業株式会社池袋営業所



区民ひろばニュースに関するご意見・ご感想を下記アドレスまでお寄せ下さい。

A0012002@city.toshima.lg.jp