

- ウイズコロナ販売促進費用補助金
- 女性起業家交流会2023
- 「ビジパブ」がオープン！

- 令和5年度ビジサポセミナーのご案内
- 豊島区中小企業の景況(2023年1月～3月)
- 【ご案内】メール版「ビジサポ通信」・ファーマーズマーケット・フレンドリーげんき

## ウイズコロナ販売促進費用補助金 ～申請のご案内～

新型コロナウイルス感染症により影響を受けた区内事業者の皆さまに対し、新しい生活様式に対応したビジネス展開を支援するため、**感染防止対策費**や**販売促進費**、**デジタル化推進経費**の一部を助成します。

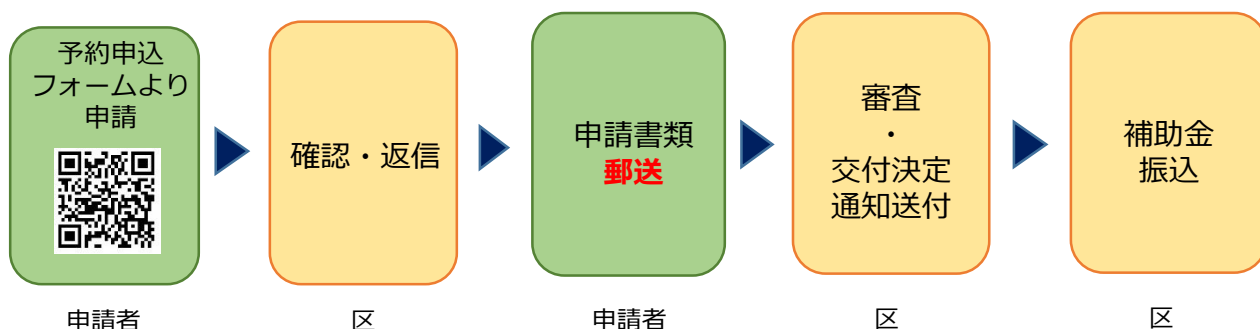
### <予約申込受付>

令和5年5月8日(月)9:00

～10月2日(月)17:00

○申請前に**予約申込**が必要です。(予約申込が無い場合は、受付できません)

### <申請の流れ>



### <申請・問い合わせ先>

豊島区 文化商工部 生活産業課 補助金担当  
〒171-8422  
豊島区南池袋2-45-1 豊島区庁舎7F (としまビジネスサポートセンター)  
電話:03-5992-7022 FAX:03-5992-7023

※様式のダウンロードは豊島区HPをご覧ください。

豊島区HP>まちづくり・環境・産業>産業

<https://www.city.toshima.lg.jp/122/2011120949.html>

予約申込フォームはこちら。

<https://www.secure-cloud.jp/sf/1670986944vfTHwbTE>



# 令和5年度 ビジサポセミナーのご案内

としまビジネスサポートセンターでは、主に区内事業者やこれから創業される方を対象に様々なテーマでのセミナーを開催し、皆さまの経営や創業をサポートしています！



**第1回 ビジサポセミナー**  
小さな企業の“強みを活かす”  
アフターコロナの経営戦略

顧客行動はどのように変化し、私たちはどう対応していくべきか？

企業が持つ強みを活かしたアイデアで成功事例を次々に生み出す  
日本屈指の中小企業支援家である小出宗昭氏から  
売れる商品・サービスのつくり方を学びます。

【講師】中小企業支援家 小出 宗昭 氏

**日時** 2023年 8月10日 (木) 16:00～18:00  
(15:50～受付開始)

**会場** としま区民センター7階 会議室

**参加費** 無 料

**申込方法** 二次元コード または FAX  
※FAXの方は裏面の申込書をご提出ください



二次元コード  
から、お申込み  
いただけます

## 第1回「小さな企業の“強みを活かす” ～アフターコロナの経営戦略～

年間予定 ※内容は変更になる可能性があります

	日程	テーマ
第2回	10月12日 (木)	SNS活用
第3回	12月頃	創業
第4回	2月頃	未定

各回の詳細が決まり次第、  
ビジサポHPでお知らせいたします！



[https://www.toshima-biz.com/06\\_semben\\_01seminar.html](https://www.toshima-biz.com/06_semben_01seminar.html)

## お申込み・問い合わせ先

としまビジネスサポートセンター(豊島区生活産業課内)  
TEL:03-5992-7022 Mail:A0029099@city.toshima.lg.jp

## 女性起業家交流会2023

～豊島区・北区・荒川区共催事業～

女性の起業希望者とメンターとなる先輩起業家とのつながりづくりや、女性起業家同士の交流会を通じて女性の活躍をサポートします。



ファシリテーター



パネリスト

【日時】令和5年7月8日(土) 13:00～16:00  
第1部 トークセッション90分  
第2部 交流会60分

【対象】女性40名  
起業に関心のある女性、女性起業家・経営者(個人・法人問わず)

【会場】IKE・Bizとしま産業振興プラザ6階多目的ホール

詳細・お申込み  
はこちらから



<https://www.secure-cloud.jp/sf/1652163011SLLHSiVv>

## メール版「ビジサポ通信」も ぜひご覧ください

「ビジサポ通信」はメール配信も行っています。  
どこで閲覧出来て、便利なメール版「ビジサポ通信」もぜひご利用ください！

### メール版のココが便利！

リンクから  
ページが  
開きやすい

テレワーク中も  
閲覧可能

ペーパーレスで  
地球にやさしい



ご登録はこちらから



<https://www.secure-cloud.jp/sf/1572245813rImxxCpN>



# ＼新サイト「ビジパブ」がオープンしました！

## 「ビジパブ」とは？

新規事業オープン    新商品・サービスPR    マッチング希望

豊島区内事業者と繋がりを目的としたPRの場として、新しくオープンしたサイトです。

ビジネスマッチングも兼ねていて、「新商品のPRで、コラボしてみたい」「イベントを行うので参加者募集」「新規事業を始めたので繋がりが欲しい」などのニーズにお応えします。

詳しくはこちらから！

[https://www.toshima-biz.com/12\\_busipub\\_02new\\_pr.html](https://www.toshima-biz.com/12_busipub_02new_pr.html)



【ビジパブ事例】  
詳しくはサイトをご覧ください

## ＼お気軽にお問合せください／ としまビジネスサポートセンター

TEL 03-5992-7022

FAX 03-5992-7088

月～金 9:30～16:30 (祝日、年末年始除く)

<http://www.toshima-biz.com/>

〒171-8422

豊島区南池袋2-45-1 豊島区庁舎7F



## “イケ・サンパーク”で 毎週 土・日 曜 開催中！



## イケ・サンパーク | IKE-SAN PARK FARMERS MARKET ファーマーズマーケット

旬で新鮮な農産物や名品がイケ・サンパークに大集合！！



期間 10時～16時 場所 イケ・サンパーク  
出店者情報はWebサイトで随時更新中！！  
株式会社日比谷アメニス 東京都豊島区 豊島区農林部  
SUSTAINABLE DEVELOPMENT GOALS

出店者募集中！出店応募はこちらから



## フレンドリーげんき

社員の福利厚生にお役立てください！  
《区が設立した団体です。安心してご利用ください》

■ 入会金 200円 (入会時のみ)

■ 会費 月額500円/人

■ 多彩な福利厚生サービスメニュー

**健康関連** 健康診断補助 1,000～1,500円、インフルエンザ予防接種費用補助 上限1,000円

**余暇を充実** 東京ディズニーランド/シーのパークチケット1,000円割引券、スパリゾートハワイアンズ1日入場券700円、東武動物公園アトラクションパスセット2,100円、野球、大相撲、宝塚歌劇団、劇団四季、展覧会、シネコン、日帰り温泉など割引施設多数  
都内共通入浴券、区内共通商品券、クオカード等の各種チケットの割引あっせん  
★ライフサポート倶楽部/スポーツクラブ レジャー施設、宿泊施設など全国展開する多彩なサービスを割引料金で利用可

**慶弔見舞金** 結婚祝金 20,000円、出生祝金 10,000円、入院・障害見舞金 7,000円～など現金給付

お問い合わせ TEL.5961-0520

(一財)東京広域勤労者サービスセンター  
〔愛称 フレンドリーげんき〕

<https://www.tokyo-kinrou.jp/>

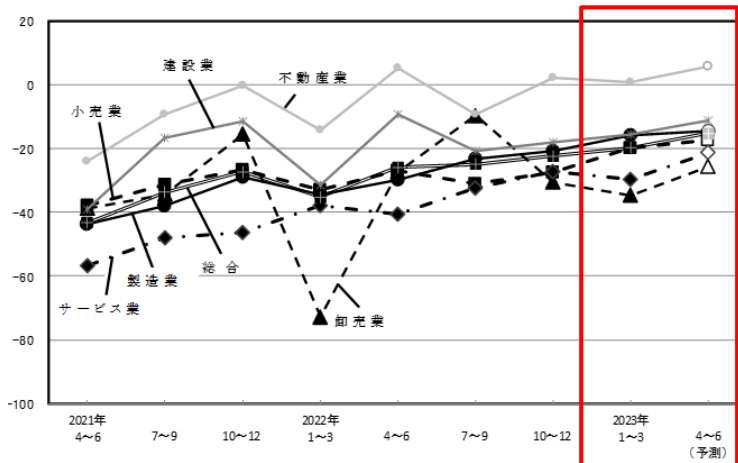


# 豊島区 中小企業の景況 2023年1~3月

— 各業種別業況の動き(実績)と来期の予測 —

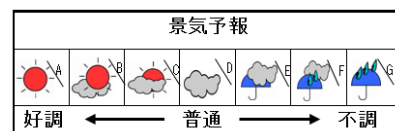
## DI

D.I(ディーアイ)は、増加(又は「上昇」「楽」など)したと答えた企業割合から、減少(又は「下降」「苦しい」など)したと答えた企業割合を差引いた数値のことで、不変部分を除いて増加したとする企業と減少したとする企業のどちらかの力が強いかを比べて時系列的に傾向をみようとするものです。



## 今期の特徴点

## 業況はわずかに持ち直す



### 【製造業】



業況は厳しさがやや和らいだ。売上額は減少幅がやや拡大し、収益は減益が大きく弱まった。

販売価格は前期同様の上昇が続き、原材料価格は上昇がやや強まった。資金繰りは窮屈感が大きく強まり、借入難易度は容易さが大きく縮小した。「借入をした／借入の予定あり」の割合は前期同様で、設備投資を「実施した・予定あり」の割合は大きく増加した。

### 【サービス業】



業況は低調感がやや強まった。売上額は減少幅が大きく縮小し、収益はやや持ち直した。

料金価格、材料価格はともに上昇が大きく強まった。資金繰りは窮屈感がやや強まり、借入難易度は厳しさがやや和らいだ。「借入をした／借入の予定あり」の割合は大きく減少し、設備投資を「実施した・予定あり」の割合は前期同様となった。

### 【卸売業】



業況は低調感がやや強まった。売上額は前期同様の減少幅で推移し、収益は大きく持ち直した。

販売価格は上昇が大きく強まり、仕入価格は上昇が大きく弱まった。資金繰りは容易となり、借入難易度は容易さが大きく縮小した。「借入をした／借入の予定あり」の割合はやや増加し、設備投資を「実施した・予定あり」の割合は大きく増加した。

### 【建設業】



業況は厳しさがやや和らいだ。売上額は減少幅がやや縮小し、収益、受注残はともに大きく持ち直し、施工高は前期同様の減少が続いた。

請負価格は上昇から下降に転じ、材料価格は前期同様の上昇が続いた。資金繰りは厳しい状況に転じ、借入難易度は容易さがやや縮小した。「借入をした／借入の予定あり」の割合はやや減少し、設備投資を「実施した・予定あり」の割合は大きく増加した。

### 【小売業】



業況は厳しさが大きく和らいだ。売上額は減少幅がやや縮小し、収益は前期同様の減益となった。

販売価格は上昇がやや強まり、仕入価格は上昇がやや弱まった。資金繰りは窮屈感がやや緩和し、在庫は過剰から適正水準となり、借入難易度は前期同様の厳しさが続いた。「借入をした／借入の予定あり」の割合は前期同様で、設備投資を「実施した・予定あり」の割合はやや減少した。

### 【不動産業】



業況は前期同様変化なく推移した。売上額は前期同様の減少が続き、収益は減益がやや強まった。

販売価格は上昇がやや弱まり、仕入価格は上昇が極端に弱まった。資金繰りは容易となり、借入難易度は容易さが大きく増した。「借入をした／借入の予定あり」の割合は大きく減少した。

### 【調査概要】

1. 調査時期 2023年3月上旬
2. 調査方法 面接聴取調査
3. 調査の対象と回収状況 右表のとおり
4. 調査機関 (一社)東京都信用金庫協会
5. 分析・作成 (株)東京商工リサーチ

※新型コロナウイルス感染拡大にともない、調査にご協力いただけない事業所が多数生じていることから、「調査対象事業所数」は把握不能となっております。

	調査対象事業所数	有効回答事業所数
製造業	-	49
卸売業	-	10
小売業	-	50
サービス業	-	48
建設業	-	28
不動産業	-	16
合計	-	201

豊島区HPにて、景況報告の詳細・バックナンバーをご覧ください！



『としまビジネスサポート通信』に関するご意見、ご要望などございましたら、お気軽にお寄せください。

豊島区 文化商工部 生活産業課 商工グループ

TEL 03-4566-2742 FAX 03-5992-7088 MAIL A0029099@city.toshima.lg.jp