

- としまビジサポセンターからのお知らせ
- 東京圏雇用労働センターのご案内
- 東京都中小企業振興公社からのご案内
- 内職求人登録企業 募集

- 働くパパママ育児応援奨励金のご案内
- 確定申告はe-Taxで
- ファーマーズマーケットのご案内
- 豊島区中小企業の景況(2023年7~9月)

としまビジネスサポートセンターからのお知らせ

1 「ビジパブ」をご活用ください！

ビジパブとは、豊島区内事業者との繋がりを目的としたPRの場として、新しくオープンしたサイトです。

自社の商品 & サービス
イベント情報を無料で掲載

企業マッチング機能で
自由に交流が可能



新規事業OPEN



新商品・サービスPR



企業マッチング



イベント告知

詳しくは
としま
ビジサポHPで！



2【重要】メルマガ登録のお願い

ビジサポ通信はメール配信に移行します。

紙媒体による送付は廃止（一部機関では配布継続）となりますので、
メールマガジンにご登録ください。



ご登録はこちらから
締切*：2024/1/15（月）



PC

としまビジサポHPトップページ
「メールマガジン配信中」から
ご登録ください

*登録は随時受け付けておりますが、次号配信希望の方は上記締切までご登録ください。

3 WEB予約受付スタート！

税務相談

販路開拓・拡大相談

はWEBでご予約いただけます。

※これまで通りお電話によるご予約も可能です。※その他のビジネス相談はお電話で受付けています。

予約制

ビジネスに関するご相談はとしまビジサポへ

●融資あっせん ●起業創業サポート ●経理・税務サポート ●補助金申請 ●売上拡大サポート ●労務サポート

WEBから

※税務相談、
販路開拓・拡大
相談のみ



「としまビジサポ」
で検索

お電話で

TEL 03-5992-7022

月～金 9:30～16:30（祝日、年末年始除く）

〒171-8422 豊島区南池袋2-45-1 豊島区庁舎7F

雇用 労働 のご相談は、東京圏雇用労働相談センターへ

こんなお悩みはありませんか？

- 採用・入社・退職手続きのポイントは？
- 雇用形態の種類
- 副業者を雇う時の注意点は？
- 就業規則の作り方は？
- 労働保険・社会保険の手続きとは？
- 雇用契約時の確認すべきことは？
- パート・アルバイトの雇用契約で留意することは？

雇用・労務の疑問に、
専門家が为您解答します。

東京圏雇用労働相談センター

TECC

東京圏雇用労働相談センター

〒107-6006 東京都港区赤坂1丁目12番32号 アーク森ビルJETRO本部7F

相談対応時間 9:00～21:00 (土日祝日及び年末年始除く)

☎ 03-3582-8354

✉ info@t-ecc.jp

最新情報配信中！
ホームページ

TECC

検索

<https://t-ecc.jp/>



東京圏雇用労働相談センターとは？

東京圏の国家戦略特区において、ベンチャー企業やグローバル企業等の労務管理をサポートし、雇用トラブルを未然に防ぐことを目的に、2015年1月に設立された国の機関です。**弁護士・社会保険労務士によるサポートが何度でも無料で利用できます。**

英語でのご相談も可能です。

(東京圏：東京都、神奈川県、千葉県千葉市・成田市)

ご相談は無料です

令和5年度第4回ビジネスマッチングin東京 受注側参加企業募集



日時 令和6年 3月7日(金) 12:50-17:00

募集対象 東京都内に事業所がある中小企業様

募集数 先着 90 社程度 参加費 無料

募集受付 令和6年1月12日(金) 17:00まで

会場 東京都立産業貿易センター
台東館 5階展示室



申込方法 公社ホームページからお申込みください
<https://www.tokyo-kosha.or.jp/topics/matching2023/index8.html>



公社東京 東京都中小企業振興公社

内職求人登録企業 募集

広く区内外の事業者から、内職求人情報を募集しています。
内職に適した仕事がありましたら、ぜひご連絡ください！

求人申込の流れ

- ①事前問い合わせ
豊島区生活産業課管理グループ内職担当まで
(電話またはメールで連絡)
- ②求人申込み
以下の必要なものをご準備いただき、求人登録。
【必要なもの】
1. 登記簿謄本の写し 2. 事業概要が分かるもの
3. 品物見本 4. 作業マニュアル
- ③あっせん
登録後、内職希望者に求人情報を公開します。
内職のあっせん希望者が登録後、ご連絡します。

※内職のあっせんはご希望にそえない場合がございますので、ご了承ください。

その他

内職のあっせん希望者は、豊島区在住の方のみです。
比較的簡単にできる仕事(箱の組み立てなど)に、応募が集まっています。

お問い合わせ

豊島区 生活産業課 管理グループ 内職担当
【TEL】03-4566-2741
【Eメール】A0014205@city.toshima.lg.jp



働くパパママ育業応援奨励金



| | |
|---|---|
| <p>働くパパコース</p> <p>合計15日の育業 25万円支給</p> <p>以降15日取得ごとに 最大300万円</p> <p>※条件により追加あり</p> | <p>働くママコース</p> <p>合計1年以上の育業 125万円支給</p> |
| <p>もっとパパコース NEW</p> <p>2人がそれぞれ合計30日以上育業 + 複数の職場環境整備実施 80万円支給</p> <p>3人日以降5人まで1人につき30万円加算 最大170万円</p> | <p>パパと協力! ママコース</p> <p>合計6か月以上1年未満の育業 100万円支給</p> |

対象事業者 都内に常時雇用する従業員を2名以上かつ6か月以上継続して雇用し、都内で事業を営んでいる企業等 ※企業規模はコースごとに異なります。表面をご確認ください

事業実施期間 令和5年4月1日から令和6年3月31日まで ※ただし予算の全額が執行されると終了になります

申請期間 対象となる育業から原職に復帰し、3か月经過した翌日から2か月以内 ※もっとパパコースでは、申請に係る複数の育業のうち最も復帰日が遅い育業が「対象となる育業」となります ※HPに掲載の、各コース別「申請期限日一覧」を必ずご確認ください

※申請コースが異なる場合は原則申請可能
ただし、令和5年度働くパパコースと
もっとパパコースの両方を申請することはできません

過去に本奨励金を受給していない企業が申請できます!

詳しくはホームページをご覧ください

東京しごと財団 パパママ

〈お問い合わせ先〉 <https://www.shigotozaidan.or.jp/koyo-kankyo/joseikin/papamamaikukyusutoku.html>

公益財団法人 東京しごと財団
企業支援部 雇用環境整備課 育児支援担当係 TEL.03-5211-2399
 〒102-0072 東京都千代田区飯田橋3丁目8番5号 住友不動産飯田橋駅前ビル11階



確定申告は マイナンバーカード × e-Tax

でさらに便利!

- ✓ スマホやパソコンで
- ✓ 「確定申告書等作成コーナー」から申告書を作成して
- ✓ マイナンバーカードを使ってe-Taxで提出♪

◆ 確定申告書等作成コーナーを利用すると…

自動計算で確定申告書を作成!



作成コーナー



◆ さらに、マイナンバーカードを利用すると…

マイナポータル連携で**自動入力**



※ご利用には事前準備が必要です。証明書等のデータが自動入力できるようになるまで一定の時間がかかりますので、確定申告前にお早目のご準備をお願いします。

マイナポータル連携について詳しくはこちら

e-Taxの5つのメリット

- 税務署への持参 不要
- 印刷・郵送代 不要
- 添付書類 提出不要 ※一部の書類は除きます
- 確定申告期間 24時間利用可能 ※メンテナンス時間を除きます
- 早期還付 (3週間程度で還付)

※書類提出の場合は 1か月～1か月半程度で還付

“イケ・サンパーク”で 毎週 土・日 曜 開催中!

年内最終日: 12/17日(日) 年始再開日: 2024/1/13(土)

自治体SDGsモデル事業 第1弾!

毎週 土・日 曜 開催!

イケ・サンパーク | IKE-SAN PARK FARMERS MARKET

ファーズマーケット

旬で新鮮な農産物や名品がイケ・サンパークに大集合!!

開催 10時～16時 会場 イケ・サンパーク

出店者募集 Webサイトで随時更新中!!

出店者募集: 株式会社日産アムス 03-574-7922

出店者募集: イケ・サンパーク事務局 03-574-7922

SUSTAINABLE DEVELOPMENT GOALS

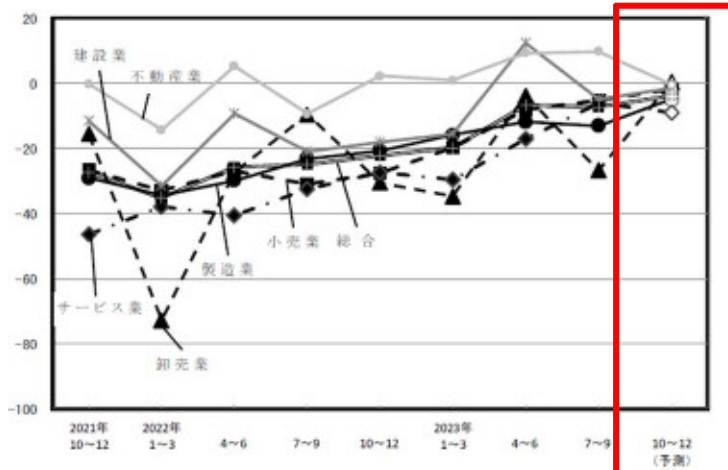
出店者募集中! 出店応募はこちら ▶

豊島区 中小企業の景況 2023年7~9月

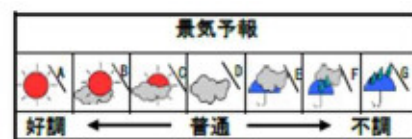
— 各業種別業況の動き(実績)と来期の予測 —

D.I

D.I(ディーアイ)は、増加(又は「上昇」「楽」など)したと答えた企業割合から、減少(又は「下降」「苦しい」など)したと答えた企業割合を差引いた数値のことで、不変部分を除いて増加したとする企業と減少したとする企業のどちらかの力が強いかを比べて時系列的に傾向をみようとするものです。



業況は前期同様変化なく 推移・コロナ前の水準を上回らず



今期の特徴点

【製造業】



業況は前期同様の厳しさととなった。売上額は減少幅がやや拡大し、収益は減益が大きく強まった。
販売価格、原材料価格はともに上昇が大きく強まった。
資金繰りは窮屈感が大きく強まり、借入難易度は容易さがやや縮小した。「借入をした／借入の予定あり」の割合はやや減少し、設備投資を「実施した・予定あり」の割合は大きく増加した。

【サービス業】



業況は厳しさが大きく和らいだ。売上額、収益はともに増加に転じた。料金価格は上昇がやや強まり、材料価格は上昇が大きく弱まった。
資金繰りは窮屈感がやや緩和し、借入難易度は容易さが大きく増した。「借入をした／借入の予定あり」の割合、設備投資を「実施した・予定あり」の割合はともにやや減少した。

【卸売業】



業況は低調感が極端に強まった。売上額は増加から減少に転じ、収益は減益が大きく強まった。
販売価格は上昇がやや弱まり、仕入価格は上昇が極端に弱まった。
資金繰りは容易さが大きく縮小し、借入難易度は容易さが極端に増した。「借入をした／借入の予定あり」の割合はやや増加し、設備投資を「実施した・予定あり」の割合は大きく減少した。

【建設業】



業況は悪化に転じた。施工高は増加幅がやや拡大し、売上額は増加幅が大きく縮小し、収益は増加に転じ、受注残は増加から減少に転じた。
請負価格は上昇が大きく弱まり、材料価格は上昇がやや弱まった。
資金繰りは前期同様の容易さとなり、借入難易度は厳しい状況に転じた。「借入をした／借入の予定あり」の割合は大きく増加し、設備投資を「実施した・予定あり」の割合は前期同様となった。

【小売業】



業況は厳しさがやや和らいだ。売上額は増加に転じ、収益は減益がやや強まった。
販売価格は上昇が大きく強まり、仕入価格は前期同様の上昇が続いた。
資金繰りは窮屈感がやや緩和し、在庫は前期同様で推移し、借入難易度は厳しさがやや強まった。「借入をした／借入の予定あり」の割合、設備投資を「実施した・予定あり」の割合はともに前期同様となった。

【不動産業】



業況は前期同様の好調感が続いた。売上額、収益はともに増加幅が大きく縮小した。
販売価格、仕入価格はともに上昇がやや弱まった。
資金繰りは前期同様変わらず、借入難易度は容易さが大きく縮小した。「借入をした／借入の予定あり」の割合は前期同様となった。

【調査概要】

1. 調査時期 2023年9月上旬
2. 調査方法 面接聴取調査
3. 調査の対象と回収状況 右表のとおり
4. 調査機関 (一社)東京都信用金庫協会
5. 分析・作成 (株)東京商工リサーチ

| | 調査対象事業所数 | 有効回答事業所数 |
|-------|----------|----------|
| 製造業 | 50 | 46 |
| 卸売業 | 17 | 11 |
| 小売業 | 51 | 51 |
| サービス業 | 45 | 42 |
| 建設業 | 25 | 25 |
| 不動産業 | 17 | 17 |
| 合計 | 205 | 192 |

豊島区HPにて、景況報告の詳細・バックナンバーをご覧ください！



『としまビジネスサポート通信』に関するご意見、ご要望などございましたら、お気軽にお寄せください。
豊島区 文化商工部 生活産業課 商工グループ

TEL 03-4566-2742 FAX 03-5992-7088 MAIL A0029099@city.toshima.lg.jp