

- 豊島区補助金制度のご案内
- 新型コロナウイルス感染症対策緊急資金
- としまビジネスサポートオンラインセミナー

- 支援策を活用しよう
- ビジネスサポート通信はメール配信に移行します！
- ビジネスサポートセンターのご案内
- 豊島区 中小企業の景況（1～3月）

中小企業、起業家のみなさん！ 補助金を活用してみませんか？

豊島区では、中小企業や起業希望の方の各種経費に対し、補助金の交付を行っています！

※ホームページ作成支援補助金は一般公開（アップロード）前、見本市出展支援補助金は出展前に申請してください。

※起業希望者の方は、事業完了報告提出までに起業する必要があります。

※申請多数の場合は年度途中で締め切ることがあります。

① 新型コロナウイルス感染防止対策費用補助金 **New!**

内容：新型コロナウイルス感染拡大防止のため店舗・事業所の改装や感染予防のための物品購入等を行った経費の一部を補助します。
補助金額：対象経費の5分の4（上限10万円）

② ホームページ作成支援補助金

内容：ホームページ作成・ECサイト費用の一部を補助します！
New!今年度よりECサイト作成の補助も拡充しました！！

補助金額：対象経費の2分の1（上限5万円）*独自のホームページに係る外部委託経費に限る

③ 見本市等出展支援補助金

内容：見本市・展示会等の出展料を一部補助します！
補助金額：対象経費の2分の1（上限10万円）

④ 専門家派遣事業補助金

内容：東京都中小企業振興公社の専門家派遣事業を利用する際、利用料自己負担分の一部を援助します。

①の概要は
右記QRコードから！



②～④の概要は
右記QRコードから！



融資
あっせん

新型コロナウイルス感染症対策緊急資金

新型コロナウイルス感染症の流行により事業活動に影響を受ける
中小企業者の経営安定化のための緊急融資を令和3年度も引き続き実施します。

利率	融資限度額	信用保証料補助	返済期間
1.5% (全額区が補助)	1,000万円	全額補助	60か月以内 (据置12か月以内)

【融資あっせんの対象者】

- (1) 個人事業主の場合は豊島区に主たる事業所(本拠)、法人は豊島区に本店所在地と主たる事業所(本拠)があり、引き続き1年以上区内で同一事業を営んでいること。
- (2) 申請日を基準とした直近1年間の売上高と前年同期とを比較して減少している事業者。
- (3) その他、「豊島区中小商工業融資」制度の利用要件を満たしていること。

対象要件を
一部緩和しました！

● 制度概要の詳細、申請書式はコチラ

<http://www.city.toshima.lg.jp/122/2003101612.html>



申込・問い合わせ先

【豊島区文化商工部生活産業課商工グループ】
TEL:03-4566-2742 Mail:A0029099@city.toshima.lg.jp



としまビジサポ オンラインセミナー

視聴無料

としまビジネスサポートセンターでは、主に区内事業者やこれから創業される方を対象に
様々なテーマでのセミナーを開催し、皆さまの経営や創業をサポートしています！

◆ 今年度の予定 ※変更する可能性がございます。

	日程	テーマ	共催
第1回	7月20日(火) 17時~18時30分	「知恵」を使い「強み」を生かせ アフターコロナに向けた経営戦略	巢鴨信用金庫
第2回	9月上旬	【生活衛生関連】 飲食店経営者向けのコロナ対策	(株)日本政策金融公庫
第3回	12月中旬	調整中(後日周知いたします)	未定
第4回	2月中旬	調整中(後日周知いたします)	東京信用金庫

各回の詳細が決まり次第、ビジサポホームページでお知らせいたします。

● リンク先 https://www.toshima-biz.com/08_sem_ben.html



申込・問い合わせ先

としまビジネスサポートセンター(豊島区生活産業課内)
TEL:03-5992-7022 Mail:A0029099@city.toshima.lg.jp

支援策を活用しよう！

国・都・区
どこがやってるの？

申請方法が
分からない！

補助金は種類が多い！助成金・補助金・融資、何を使ったらいいのかわからない！
そんなお悩みありませんか？

新型コロナウイルス感染症関連の支援策は専用サイトを利用すればスムーズに検索できます！

経済産業省ホームページ

<https://www.meti.go.jp/covid-19/index.html>



東京都 新型コロナウイルス感染症 支援情報ナビ

<https://covid19.supportnavi.metro.tokyo.lg.jp/>



ビジサポ通信はメール配信に移行します！

「ビジサポ通信」は紙での配布以外にも、メール配信を行っています。
様々なメリットのあるメール配信に切り替えませんか？



ご希望の方は下記【申込フォーム】より、メールアドレスのご登録をお願いします！

●申込フォーム (URL) <https://www.secure-cloud.jp/sf/1572245813rImxxCpN>

●申込フォーム (QRコード)



メール配信のメリット
・テレワーク中も閲覧可能！リンク先も飛びやすい
・ペーパーレスで地球にやさしくエコ！

<https://www.city.toshima.lg.jp/122/2011120949.html>

お気軽にご予約のお電話をください

融資あっせん

起業創業サポート

経理・税務サポート

補助金申請

売上拡大サポート

労務サポート

予約制



マーケティング意思決定ではスピードと柔軟性がさらに重要になった。
「計画」とか「戦略」を策定したらあとは実行するだけ。
うまくいかなければ見直して進むこと。
常に変化に対応できる柔軟性が必要である。

ビジネスサポートセンターでは
計画や戦略の策定をサポートしていきます！

押切相談員(写真右)執筆

としまビジネスサポートセンター

TEL 03-5992-7022
FAX 03-5992-7088

ご利用時間 / 月～金 9:30～16:30
※祝日、年末年始を除く

ビジサポホームページ

<http://www.toshima-biz.com/>



〒171-8422 豊島区南池袋2-45-1 豊島区庁舎7F

豊島区 中小企業の景況 2021年1～3月

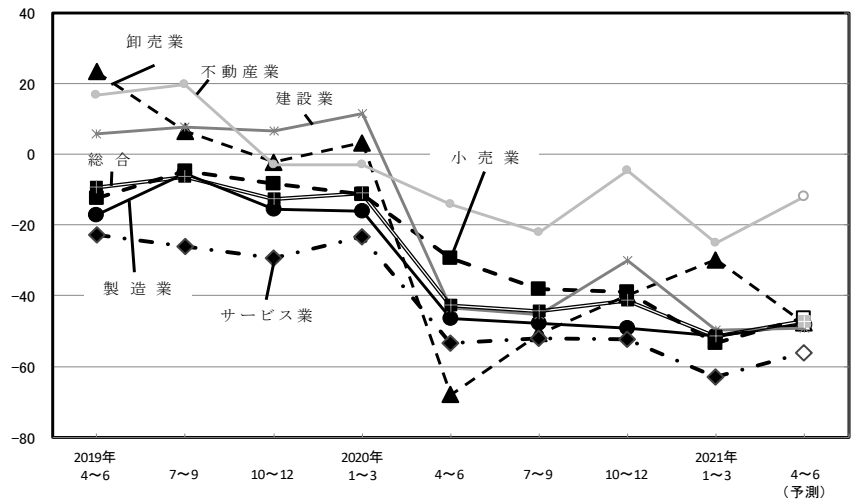
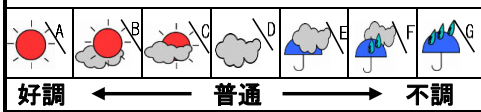
各業種別業況の動き（実績）と来期の予測

DI

※D.I（ディーアイ）は、増加（又は「上昇」「楽」など）したと答えた企業割合から、減少（又は「下降」「苦しい」など）したと答えた企業割合を差引いた数値のことで、不変部分を除いて増加したとする企業と減少したとする企業のどちらかの力が強いかを比べて時系列的に傾向をみよとするものです。

今期の特徴点

景気予報



【製造業】



業況は低調感がやや強まった。売上額は減少幅が大きく縮小し、収益は減益がやや弱まった。

販売価格は下降がやや強まり、原材料価格は上昇から下降に転じた。資金繰りは窮屈感がやや緩和し、借入難易度は前期同様の容易さが続いた。「借入をした／借入の予定あり」の割合は前期同様で推移し、設備投資を「実施した・予定あり」の割合はやや減少した。

【サービス業】



業況は低調感が大きく強まった。売上額、収益はともに減少・減益が大きく強まった。

料金価格は変動なく推移し、材料価格は上昇から下降に転じた。資金繰りは窮屈感が大きく強まり、借入難易度は前期同様の容易さで推移した。「借入をした／借入の予定あり」の割合は大きく増加し、設備投資を「実施した・予定あり」の割合はやや増加した。

【卸売業】



業況は厳しさが大きく和らいだ。売上額、収益はともに大きく持ち直した。販売価格は下降が大きく強まり、仕入価格は上昇が大きく弱まった。資金繰りは厳しい状況に転じ、借入難易度は容易さが大きく縮小した。「借入をした／借入の予定あり」の割合は大きく減少し、設備投資を「実施した・予定あり」の割合はやや減少した。

【建設業】



業況は低調感が大きく強まった。売上額、受注残、施工高、収益はいずれも減少・減益がかなり強まった。

請負価格は下降が大きく強まり、材料価格は前期同様で推移した。資金繰りは窮屈感が大きく緩和し、借入難易度は容易さがかなり縮小した。「借入をした／借入の予定あり」の割合、設備投資を「実施した・予定あり」の割合はともに大きく減少した。

【小売業】



業況は低調感が大きく強まった。売上額、収益は減少・減益が大きく強まった。販売価格は下降が大きく強まり、仕入価格は上昇から下降に転じた。資金繰りは窮屈感がやや強まり、借入難易度は前期同様の厳しさが続いた。「借入をした／借入の予定あり」の割合は前期同様で推移し、設備投資を「実施した・予定あり」の割合はやや増加した。

【不動産業】



業況は低調感が極端に強まった。売上額、収益はともに減少・減益が大きく強まった。

販売価格は前期同様の上昇が続き、仕入価格は上昇がやや強まった。資金繰りは窮屈感が大きく緩和し、借入難易度は厳しさが大きく和らいだ。「借入をした／借入の予定あり」の割合は大きく減少した。

【調査概要】

1. 調査時期 2021年3月上旬
2. 調査方法 面接聴取調査
3. 調査の対象と回収状況 右表のとおり
4. 調査機関 (一社)東京都信用金庫協会
5. 分析・作成 (株)東京商工リサーチ

	調査対象事業所数	有効回答事業所数
製造業	-	47
卸売業	-	13
小売業	-	52
サービス業	-	57
建設業	-	27
不動産業	-	16
合計	-	212

豊島区ホームページにて、景況報告の詳細・バックナンバーをご覧ください！



※新型コロナウイルス感染拡大にともない、調査にご協力いただけない事業所が多数生じていることから、「調査対象事業所数」は把握不能となっております。

『としまビジネスサポート通信』に関するご意見、ご要望などございましたら、お気軽にお寄せください。

豊島区 文化商工部 生活産業課 商工グループ

TEL 03-4566-2742 FAX 03-5992-7088 MAIL A0029099@city.toshima.lg.jp