

ビジネスサポ通信

Vol. 95
R4.9.15

Contents

- MONOづくりメッセ出展者募集中！
- 内職求人登録企業募集
- 労働者協同組合法が施行されます！
- 第2回としまビジネスサポセミナー開催決定！

- ファーマーズマーケット開催中！
- ワーク・ライフ・バランス推進認定企業
- 豊島区 中小企業の景況（4～6月）

集う、出会う、生まれる。
ものづくりで開く未来。

出展案内

多彩な魅力が集う見本市

16th としま

MONO

づくりメッセ

2023/3/2 THU - 3/4 SAT

10:00 ~ 17:00 (最終日は16:00まで)

サンシャインシティ展示ホールB

出展者募集! 2022/11月11日 申込締切

としまMONOづくりメッセは、区内を中心とした企業・団体の優れた製品や高い技術に加え、飲食・雑貨を含めた商品の魅力を広く発信する見本市です。販路拡大、異業種交流の場としてぜひご活用ください。

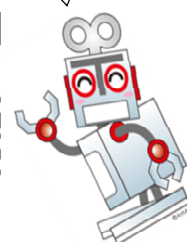
MONOづくりグランプリ・SDGsグランプリ開催！

来場者や出展者の投票により、優れたブース展示及びSDGs関連商品のグランプリを選出いたします。

【地域連携特別企画！】

SDGsグランプリに別途申込、グランプリを受賞された方には、西武池袋本店内でご紹介、としまテレビご出演の機会を設けさせていただきます。

公式HPはこちら！



詳細はMONOづくりメッセ
公式HPよりご確認ください。

お問い合わせ先
としまものづくりメッセ実行委員会事務局
〒171-8422 豊島区南池袋2-45-1 7F
03-4566-2742(TEL)
A0029099@city.toshima.lg.jp(メール)

	標準小間	ミニ小間	起業家チャレンジ小間
出展料(税込) *1小間あたり	55,000円	33,000円	木・金:13,200円 土 :19,800円
小間規格	間口約3m×奥行 約2m×高さ2.4m	間口約1m×奥行 約0.5m×高さ2.4m	間口約3m×奥行約2m× 高さ2.4m
備考	出展料は3日分	出展料は3日分 展示のみ	出展料は1日分 未起業～起業後5年の方限定！

内職求人登録企業 募集中!

広く区内外の事業者から、内職求人情報を募集しています。
内職に適した仕事がありましたら、ぜひご連絡ください!

求人申込の流れ

- ①事前問い合わせ
豊島区生活産業課管理G内職担当まで
(お電話にて連絡)
- ②求人申込み
以下の必要なものをご準備いただき、求人登録。
【必要なもの】
1. 求人票 2. 品物見本 3. 作業マニュアル
- ③あっせん
登録後、内職希望者に求人情報を公開します。
内職のあっせん希望者が登録後、ご連絡します。

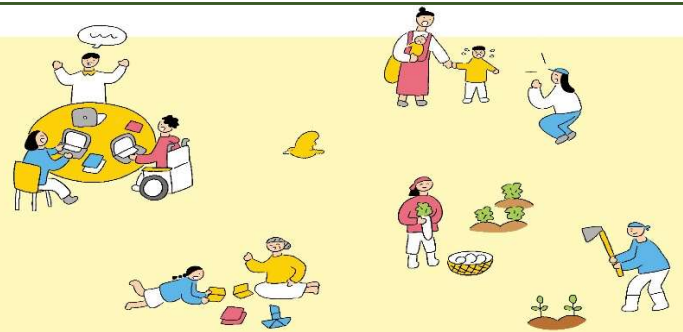
※内職のあっせんはご希望にそえない場合もございますので、ご了承ください。

その他

内職のあっせん希望者は、豊島区在住の方のみです。
比較的簡単にできる仕事(箱の組み立てなど)に、応募が集まっています。

お問い合わせ

豊島区 生活産業課 管理G 内職担当
【TEL】03-4566-2741



「はたらく」をつくる。みんなでつくる 労働者協同組合法



2022年10月1日「労働者協同組
合法」が施行されます。

お問い合わせ TEL. 0120-237-297

厚生労働省 労働者協同組合法 相談窓口
【土日祝日年末年始を除く9:00~17:00】

<https://www.roukyouhou.mhlw.go.jp/>



ピジボポ 第2回 としまピジサポセミナー

JFC 日本政策金融公庫
池袋支店

今すぐできる!

「動画」を使った
“売れる仕組み”の作り方
～スマホで完結!撮影・
編集・売上アップ術
習得セミナー～

日時 令和4年
10/12 水 14時～15時10分

Zoomオンライン配信

第一部 14:00 講演
第二部 15:00 豊島区担当者
15:10 区内事業者向けの支援策等のご案内

講師

メンタルチャージISC研究所 株式会社 代表取締役
兼副社長 岡本 文宏 (おかもと ぶんひろ)氏

アパレルチェーン勤務、セフインフレブFCオーナーを経て、2005年にメンタルチャージISC研究所(株)設立。テレビ(NHK「おはよう日本」等)、ラジオ、新聞、雑誌の取材も多数。300冊以上の雑誌で連載、執筆。セミナー、研修は年100本以上を登録。著書は「店長の一流、二流、三流」で「できる人材がすぐに辞めない職場の作り方」などがあり、海外でも翻訳されている。

お申込み 下記URL(もしくは二次元コード)にアクセスし、お申込フォームからお申込ください。
https://direct.jfc.go.jp/w112_SeminarApply?tid=8aa4a237-a2f4-43f0-b09e-2464c008a26a

お問い合わせ先 日本政策金融公庫 池袋支店 担当:西・上杉 TEL:03-3983-2132

参加費
無料

Zoomでセミナーに参加する際の留意点

・Zoomミーティングを利用して開催します。入室時に設定する表示名が、画面上で他の参加者に表示されます。
・視聴いただく環境によっても、ご覧いただけない場合もあります。また視聴にかかる通信費等は視聴する方の負担となります。

Zoomを使用するための準備

<スマートフォン、タブレットでご参加の場合>
①事前にお使いの機器で無料アプリ「ZOOM Cloud Meetings」をダウンロードしてください。
②ご登録されたメールアドレスに「ミーティングID」及び「パスワード」をお送りします。
③セミナー開始15分前から、アプリを起動し、サインインした後、「ミーティングに参加」をクリックしていただければ、セミナーに参加できます。
<PCでご参加の場合>
①ご登録されたメールアドレスに「招待URL」をお送りします。
②セミナー開始15分前から、「招待URL」を開いていただき、「コンピューターでオーディオに参加」をクリックしていただければ、セミナーに参加できます。

イケ・サンパークで “毎週末実施中”

出店者を随時募集しています!



お申込みは
こちら



東池袋の公園で旬のおいしい野菜や加工品のマーケットを開催
どんな商品と出会えるかは、その日のお楽しみ!

毎週 **土曜日・日曜日** 開催中!
10:00~16:00

場所: としまどりの防災公園(愛称 IKE・SUNPARK)



<https://farmers-ikesun.jp>

主催: 株式会社日谷アメニス 共催: 豊島区 協力: 埼玉県農林部

豊島区ワーク・ライフ・バランス推進認定企業 募集中

ワーク・ライフ・バランスの実現に積極的な取り組みを行うことは、企業のイメージを向上させ、優秀な人材の確保や生産性の向上につながるとともに、ひいては業績の向上といったメリットがもたらされます。豊島区ではそのような積極的にワーク・ライフ・バランスを推進している企業を認定し、区ホームページ等で広くPRをしています。

【令和4年度募集期間】

令和4年8月15日(月)～10月14日(金)

認定企業になるメリット

豊島区の様々な
広報媒体で紹介

名刺等での
認定マークの
使用

契約面での
加算

認定書の授与

各種奨励金
法令改正
情報の提供

◇申請方法など、詳細については豊島区ホームページをご覧ください。

URL: <https://www.city.toshima.lg.jp/049/kuse/danjo/balance/016828.html>

【申請窓口・お問合せ】豊島区総務部男女平等推進センター(エポック10)

TEL 03-5952-9501 Eメール A0011400@city.toshima.lg.jp

*月曜日～金曜日 9:00～17:00(毎月最終月曜日は休館)



お気軽にご予約のお電話をください

融資あっせん

起業創業サポート

経理・税務サポート

補助金申請

売上拡大サポート

労務サポート

予約制



顧客の変化は常に起こり続けていて、私たちはその変化に対応しつづけていなくてはならない。

ビジサポはサポートして行きます！

金融相談員 押切 (写真右)

としまビジネスサポートセンター

TEL 03-5992-7022
FAX 03-5992-7023

ご利用時間 / 月～金 9:30～16:30

(受付は 16:00まで)

※祝日、年末年始を除く

ビジサポホームページ

<http://www.toshima-biz.com/>



〒171-8422 豊島区南池袋2-45-1 豊島区庁舎7F

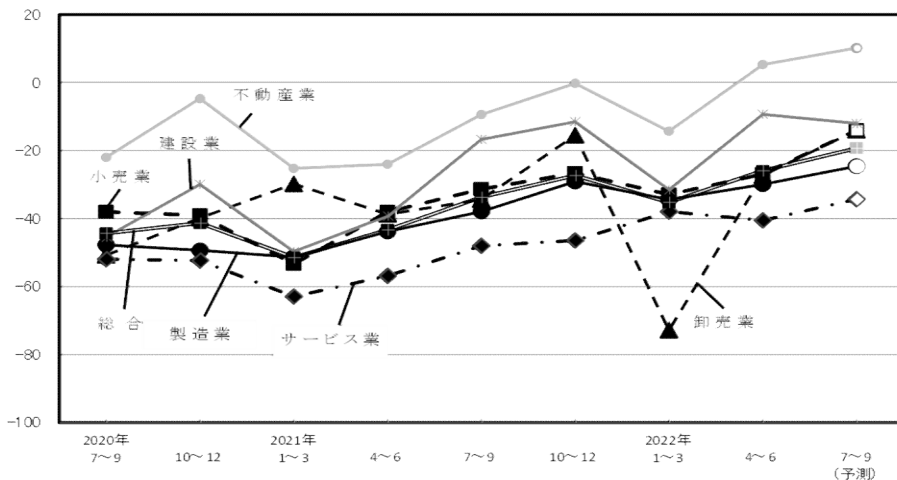
豊島区 中小企業の景況 2022年4~6月

各業種別業況の動き（実績）と来期の予測

DI

※D.I（ディーアイ）は、増加（又は「上昇」「楽」など）したと答えた企業割合から、減少（又は「下降」「苦しい」など）したと答えた企業割合を差引いた数値のことで、不変部分を除いて増加したとする企業と減少したとする企業のどちらかの力が強いかを比べて時系列的に傾向をみようとするものです。

今期の特徴点

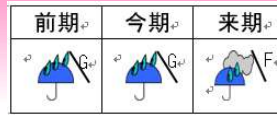


【製造業】



業況は厳しさがやや和らいだ。売上額は減少幅が大きく縮小し、収益は減益がやや弱まった。
販売価格は変動なく推移し、原材料価格は前期同様の上昇が続いた。
資金繰りは前期同様の窮屈感が続き、借入難易度は容易さがやや増した。
「借入をした／借入の予定あり」の割合は前期同様で、設備投資を「実施した・予定あり」の割合はやや増加した。

【サービス業】



業況は低調感がやや強まった。売上額、収益はともに大きく持ち直した。
料金価格は上昇に転じ、材料価格は上昇が極端に強まった。
資金繰りは窮屈感がやや緩和した。借入難易度は厳しさが大きく和らいだ。
「借入をした／借入の予定あり」の割合、設備投資を「実施した・予定あり」の割合はともにやや減少した。

【卸売業】



業況は厳しさが極端に和らいだ。売上額は増加に転じ、収益は減益が極端に弱まった。
販売価格は上昇が大きく強まり、仕入価格は上昇が大きく弱まった。
資金繰りは容易となり、借入難易度は容易さが極端に増した。「借入をした／借入の予定あり」の割合、設備投資を「実施した・予定あり」の割合はともに大きく増加した。

【建設業】



業況は厳しさが極端に和らいだ。売上額、収益はともに減少・減益が大きく弱まり、受注残は減少幅が極端に縮小し、施工高は増加に転じた。
請負価格は上昇がやや強まり、材料価格は上昇が大きく強まった。
資金繰りは厳しい状況に転じ、借入難易度は容易さが大きく縮小した。「借入をした／借入の予定あり」の割合は大きく減少し、設備投資を「実施した・予定あり」の割合は大きく増加した。

【小売業】



業況は厳しさが大きく和らいだ。売上額、収益はともに減少・減益が大きく弱まった。
販売価格、仕入価格はともに上昇がやや強まった。
資金繰りは窮屈感がやや緩和し、在庫は過剰感がやや改善し、借入難易度は前期同様の厳しさとなった。「借入をした／借入の予定あり」の割合、設備投資を「実施した・予定あり」の割合はともにやや増加した。

【不動産業】



業況は好転した。売上額、収益はともに増加に転じた。
販売価格は上昇に転じ、仕入価格は上昇がやや弱まった。
資金繰りは容易となり、借入難易度は容易さが大きく増した。
「借入をした／借入の予定あり」の割合は前期同様となった。

【調査概要】

1. 調査時期 2022年6月上旬
2. 調査方法 面接聴取調査
3. 調査の対象と回収状況 右表のとおり
4. 調査機関 (一社)東京都信用金庫協会
5. 分析・作成 (株)東京商工リサーチ

	調査対象事業所数	有効回答事業所数
製造業	-	48
卸売業	-	11
小売業	-	50
サービス業	-	50
建設業	-	30
不動産業	-	16
合計	-	205

※新型コロナウイルス感染拡大にともない、調査にご協力いただけない事業所が多数生じていることから、「調査対象事業所数」は把握不能となっております。

豊島区ホームページにて、景況報告の詳細・バックナンバーをご覧ください！



『としまビジネスサポート通信』に関するご意見、ご要望などございましたら、お気軽にお寄せください。

豊島区 文化商工部 生活産業課 商工グループ

TEL 03-4566-2742 FAX 03-5992-7088 MAIL A0029099@city.toshima.lg.jp