

- ビジサポからのお知らせ！
- サクラヌ ISP出店開催決定！
- 育休取得応援奨励金 期間延長
- 内職求人登録企業募集

- 令和5年10月よりインボイス制度が始まります
- 社会保険の知識 セミナーのお知らせ
- 東京圏雇用労働相談センターについて
- 豊島区 中小企業の景況（7～9月）

ビジネスサポートセンターからのお知らせ

公式ホームページをリニューアルします

●掲載情報の見直し

※2023年3月頃改修予定

知りたい情報をすぐにキャッチできるように改善します！

●簡単！便利！相談WEB予約システムの導入

いつでも簡単にビジサポ相談をご予約いただけます！

●事業者交流ページの新設

Web上で気になる事業者とつながることができます！

サポートブック＆事例集もリニューアル！

ご希望の方はぜひビジサポまでお越しください！



としまビジネスサポートブック

ビジネスサポートセンター利用者向けのハンドブック
各種サポートメニューやセミナー・勉強会情報、
他の機関の支援など、情報が盛りだくさん！



デジタル版はこちら



ビジサポ事例集

ビジサポ過去12年分の相談記録をもとに、
現在区内で活躍する起業家さんにインタビューを行いました！
ビジサポを利用して良かった所やご自身の経営に活かされた点な
ど、生の声を紹介しております！



デジタル版はこちら

ISPチャレンジ 出店

開催決定！

豊島区 × ISP

焼き方と食材一つ一つにとことんこだわり「1歳のお子様でも食べられる」シフォンケーキを作る
LITTLE SQUARE様が出店します。

日時

2023年1月23日・24日
午前10時～午後7時

お問い合わせ
豊島区
生活産業課
商工グループ

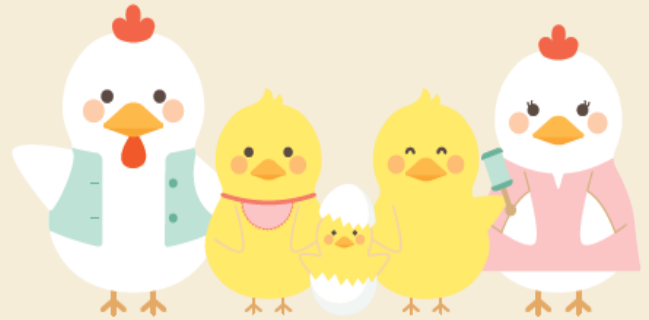
場所

ISP 南館特設会場
(池袋ショッピング
パーク内)

TEL:03-4566-2742

皆様のご来場を
お待ちしております！

令和4年度 働くパパママ 育休取得応援奨励金



従業員の育児休業取得を推進する 都内企業等を支援します

働くパパ
コース

育児休業を取得しやすい職場環境を整備し、男性従業員に育児休業を取得させた都内企業等対象(企業・法人規模不問)

育児休業15日取得 **25万円支給**
15日取得以降15日ごとに25万円加算 **上限300万円**(一事業者1回のみ)

特別措置 従業員数300名以下の中小企業等には、条件により特別措置あり

働くママ
コース

就業継続しやすい職場環境を整備し、女性従業員に育児休業を取得させた都内中小企業等対象(従業員数300名以下の企業・法人)

125万円支給(一事業者1回のみ)

お知らせ

令和4年10月1日以降に取得した育児休業は合算できるようになります。
※ただし、1歳までに開始したものに限り、その他合算には要件がありますので、事務局までご確認ください。

内職求人登録企業 募集中！

広く区内外の事業者から、内職求人情報を募集しています。
内職に適した仕事がありましたら、ぜひご連絡ください！

求人申込の流れ

- ①事前問い合わせ
豊島区生活産業課管理G内職担当まで
(電話で連絡)
- ②求人申込み
以下の必要なものをご準備いただき、求人登録。
【必要なもの】
1. 求人票 2. 品物見本 3. 作業マニュアル
- ③あっせん
登録後、内職希望者に求人情報を公開します。
内職のあっせん希望者が登録後、ご連絡します。

※内職のあっせんはご希望にそえない場合もございますので、ご了承ください。

その他

内職のあっせん希望者は、豊島区在住の方のみです。
比較的簡単にできる仕事(箱の組み立てなど)に、応募が集まっています。

お問い合わせ

豊島区 生活産業課 管理G 内職担当
【TEL】03-4566-2741



令和5年10月 インボイス制度が始まります

インボイス発行事業者となるためには原則、
令和5年3月31日まで
に登録が必要となります。

◆適格請求書(インボイス)を発行できるのは、「適格請求書発行事業者」に限られ、この「適格請求書発行事業者」になるためには、登録申請書を提出し、登録を受ける必要があります。
※登録を受けるかどうかは、事業者の方の任意です

◆国税庁インボイス制度特設サイト
<https://www.nta.go.jp/taxes/shiraberu/zeimokubetsu/shohi/keigenzeiritsu/invoice.htm>

※制度の詳細はこちらのサイトからご覧いただけます。

※事業概要チラシ、説明会等のお知らせ、Q&A集が掲載されています



◆制度に関する相談・問い合わせ先
消費税軽減税率・インボイス制度電話相談コールセンター
0120-205-553(無料)9時から17時(土日祝除く)

1月ランチタイムセミナー

ZOOM/ウェビナー

最新! 知っておきたい
社会保険の知識
~基礎編と応用編~

1月 **11日 / 18日 (水)**
12:00~13:00

定員 **500名** 参加費 **無料**



セミナー内容

採用・雇用、労務業務の中心となる社会保険の手続きは、企業の担当者にとってはとても分かりにくいと同時に、法改正対応など変化への対応にも多くの労力を必要とします。

本セミナーでは、基礎編で適用の要件や保険料の計算方法などの仕組み、応用編では賞与支給や異動、副業・兼業、休職・休業の場面で社会保険をどのように手続きしなければならぬか、事例を元に説明します。

特に社会保険労務士が顧問にいない企業、ひとりで人事・労務に携わっている経営者や人事労務担当者は必見のセミナーです。

日時

- 第1回 2023年1月11日 (水) 12:00~13:00
基礎編「知っておきたい社会保険の基本と適用要件」
- 第2回 2023年1月18日 (水) 12:00~13:00
応用編「こんな時どうなる? 賞与支給、異動、副業・兼業、休職」



登壇者: 稲生 滋 氏

特定社会保険労務士/東京圏雇用労働相談センター相談員

中小企業を中心に、ベンチャー企業、スタートアップ企業の労務コンサルティング経験を豊富に持ち、特に初めて人事・労務担当者になる方へ、労働契約、社会保険、労働保険の基本の理解から手続き申請など実務にすぐに役立つ知識まで、幅広い相談実績をもとに、実務面においてわかりやすい対応でサポートしている。

お申し込みは東京圏雇用労働相談センターHP内「セミナー情報」もしくはお電話にて承ります。

URL https://t-ecc.jp/seminar_info/#seminar-2233
TEL 03-5542-1950 (TECC事務局 9:00~17:30)

お申込みはこちら▶▶▶▶



東京圏雇用労働相談センター (TECC)
東京都港区赤坂1-12-32アーク森ビルB2F TEL:03-3582-8354
(営業時間)月~金 9:00~21:00 (休曜日) 土日祭、年末年始 (12/29~1/3)

事業者の方へ

東京圏雇用労働相談センター

(通称 TECC)

小規模事業、スタートアップ・ベンチャー企業の採用、雇用労務管理の相談に専門の弁護士や社会保険労務士が無料でお答えします。初めて人を雇う際の雇用契約、社会保険、就業規則の作成や見直しについてアドバイス・サポートを行います。小さな疑問や心配が本当のトラブルになる前にお気軽にご利用下さい。

■対象: 東京都、神奈川県、千葉市、成田市で起業・創業または予定中の経営者や人事担当者、およびその企業の従事者と就業予定者

■相談時間: 平日 9:00~21:00

■費用: 何回でも無料

■相談方法: 電話・メール・オンライン・来所相談

問い合わせ先: 東京都港区赤坂 1-12-32 アーク森ビル 7F

電話: 03-3582-8354 E-Mail: info@t-ecc.jp URL: <https://t-ecc.jp>

お気軽にご予約のお電話をください

融資あっせん

起業創業サポート

経理・税務サポート

補助金申請

売上拡大サポート

労務サポート

予約制



現在は、素早くかつ柔軟な意思決定ができるかがとても重要な時代になった。

ビジサポはサポートして行きます!

金融相談員 押切 (写真左)

としまビジネスサポートセンター

TEL 03-5992-7022
FAX 03-5992-7023

ご利用時間 / 月~金 9:30~16:30

(受付は 16:00まで)

※祝日、年末年始を除く

ビジサポホームページ

<http://www.toshima-biz.com/>



〒171-8422 豊島区南池袋2-45-1 豊島区庁舎7F

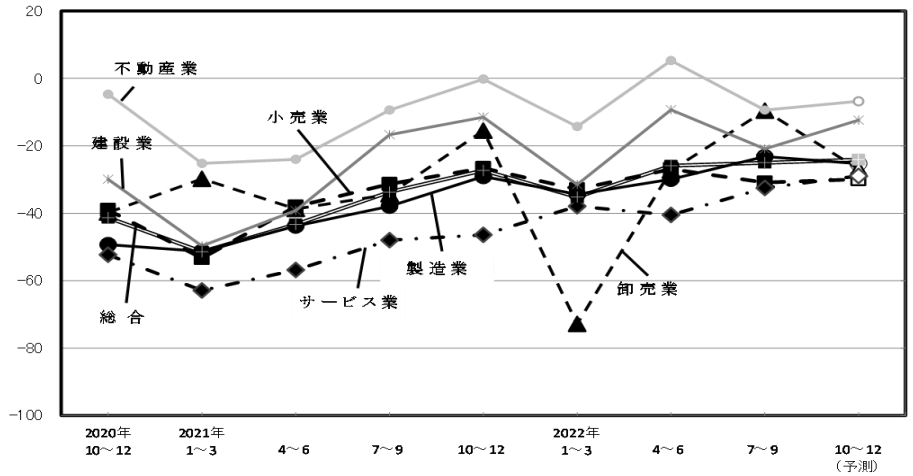
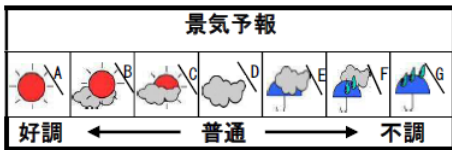
豊島区 中小企業の景況 2022年7～9月

各業種別業況の動き（実績）と来期の予測

DI

※D.I（ディーアイ）は、増加（又は「上昇」「楽」など）したと答えた企業割合から、減少（又は「下降」「苦しい」など）したと答えた企業割合を差引いた数値のことで、不変部分を除いて増加したとする企業と減少したとする企業のどちらかの力が強いかを比べて時系列的に傾向をみようとするものです。

今期の特徴点



【製造業】



業況は厳しさが大きく和らいだ。売上額は前期同様の減少が続き、収益は減益がやや弱まった。販売価格は上昇がやや強まり、原材料価格は上昇が大きく強まった。資金繰りは窮屈感がやや緩和し、借入難易度は容易さが大きく増した。「借入をした／借入の予定あり」の割合は前期より増減なく、設備投資を「実施した・予定あり」の割合はやや減少した。

【サービス業】



業況は厳しさが大きく和らいだ。売上額、収益はともに前期同様の減少・減益が続いた。料金価格、材料価格はともに上昇がやや強まった。資金繰りは窮屈感が大きく緩和し、借入難易度は容易さがやや強まった。「借入をした／借入の予定あり」の割合は前期より増減なく、設備投資を「実施した・予定あり」の割合はともに前期同様となった。

【卸売業】



業況は厳しさが大きく和らいだ。売上額は増加幅がやや拡大し、収益は減益がやや弱まった。販売価格は上昇が大きく弱まり、仕入価格は上昇が大きく強まった。資金繰りは容易さがやや縮小し、借入難易度は容易さがやや縮小した。「借入をした／借入の予定あり」の割合は大きく減少し、設備投資を「実施した・予定あり」の割合は大きく増加した。

【建設業】



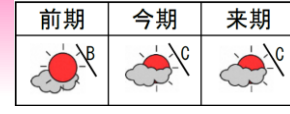
業況は低調感が大きく強まった。売上額、収益はともに減少・減益幅が大きく拡大した。受注残は減少幅が大きく拡大し、施工高は増加から減少に転じた。請負価格は前期同様の上昇が続き、材料価格は上昇が大きく強まった。資金繰りは前期同様変わらず、借入難易度は容易さがやや増した。「借入をした／借入の予定あり」の割合は大きく増加し、設備投資を「実施した・予定あり」の割合は大きく減少した。

【小売業】



業況は低調感がやや強まった。売上額、収益はともに減少・減益幅が大きく拡大した。販売価格、仕入価格はともに上昇がやや強まった。資金繰りは窮屈感がやや強まり、在庫は過剰感がやや改善し、借入難易度は前期同様の厳しさとなった。「借入をした／借入の予定あり」の割合はやや減少し、設備投資を「実施した・予定あり」の割合は前期同様となった。

【不動産業】



業況は悪化に転じた。売上額、収益はともに増加から減少に転じた。販売価格は上昇がやや弱まり、仕入価格は前期同様の上昇が続いた。資金繰りは前期同様の容易さが続き、借入難易度は容易さがやや縮小した。「借入をした／借入の予定あり」の割合は前期より大きく減少した。

【調査概要】

1. 調査時期 2022年9月上旬
2. 調査方法 面接聴取調査
3. 調査の対象と回収状況 右表のとおり
4. 調査機関 (一社)東京都信用金庫協会
5. 分析・作成 (株)東京商工リサーチ

	調査対象事業所数	有効回答事業所数
製造業	-	48
卸売業	-	13
小売業	-	49
サービス業	-	49
建設業	-	29
不動産業	-	16
合計	-	204

※新型コロナウイルス感染拡大にともない、調査にご協力いただけない事業所が多数生じていることから、「調査対象事業所数」は把握不能となっております。

豊島区ホームページにて、景況報告の詳細・バックナンバーをご覧ください！



『としまビジネスサポート通信』に関するご意見、ご要望などございましたら、お気軽にお寄せください。

豊島区 文化商工部 生活産業課 商工グループ

TEL 03-4566-2742 FAX 03-5992-7088 MAIL A0029099@city.toshima.lg.jp