

# 区内等の交通事故発生状況

(令和3年中)

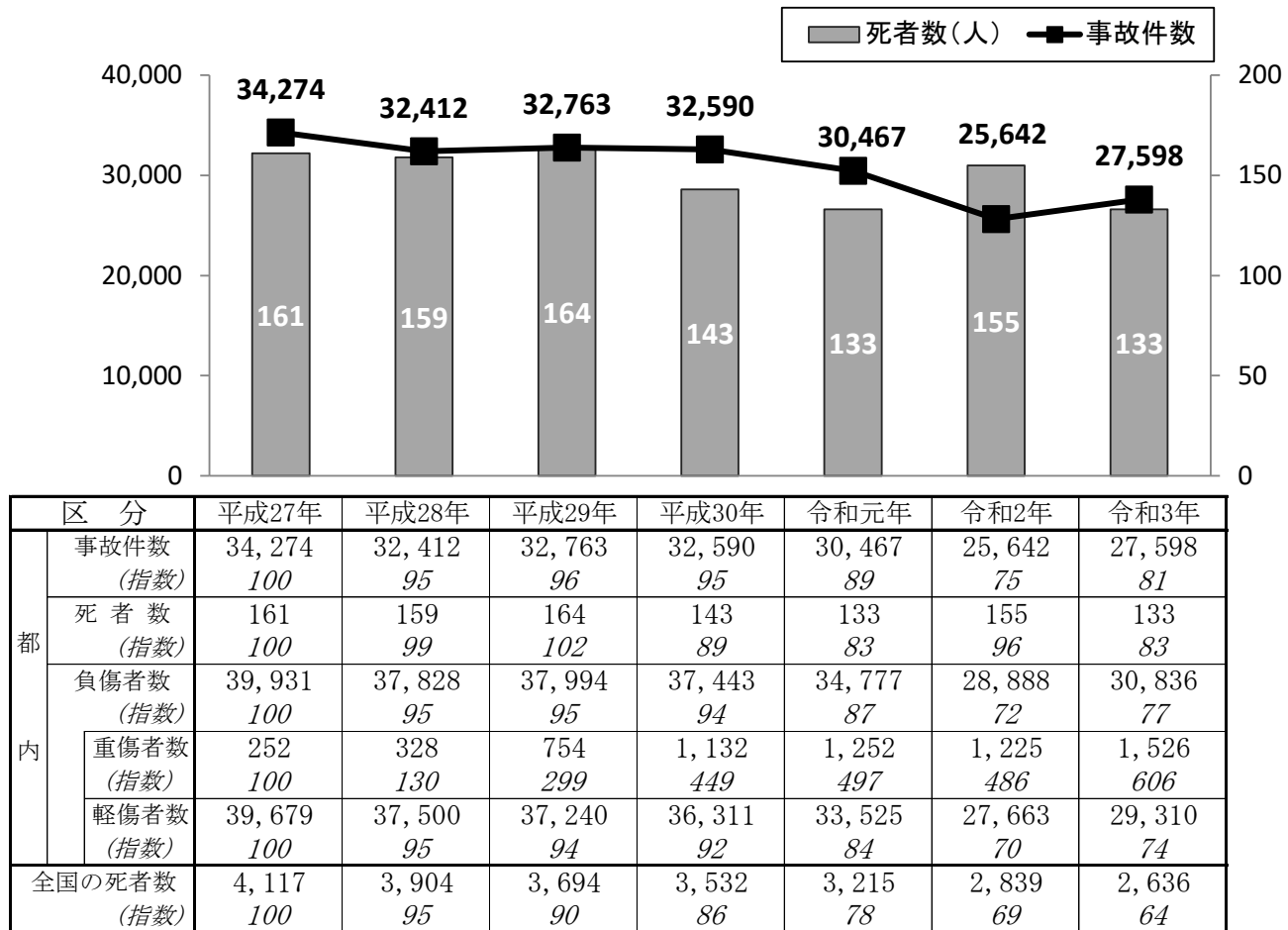


豊島区都市整備部土木管理課

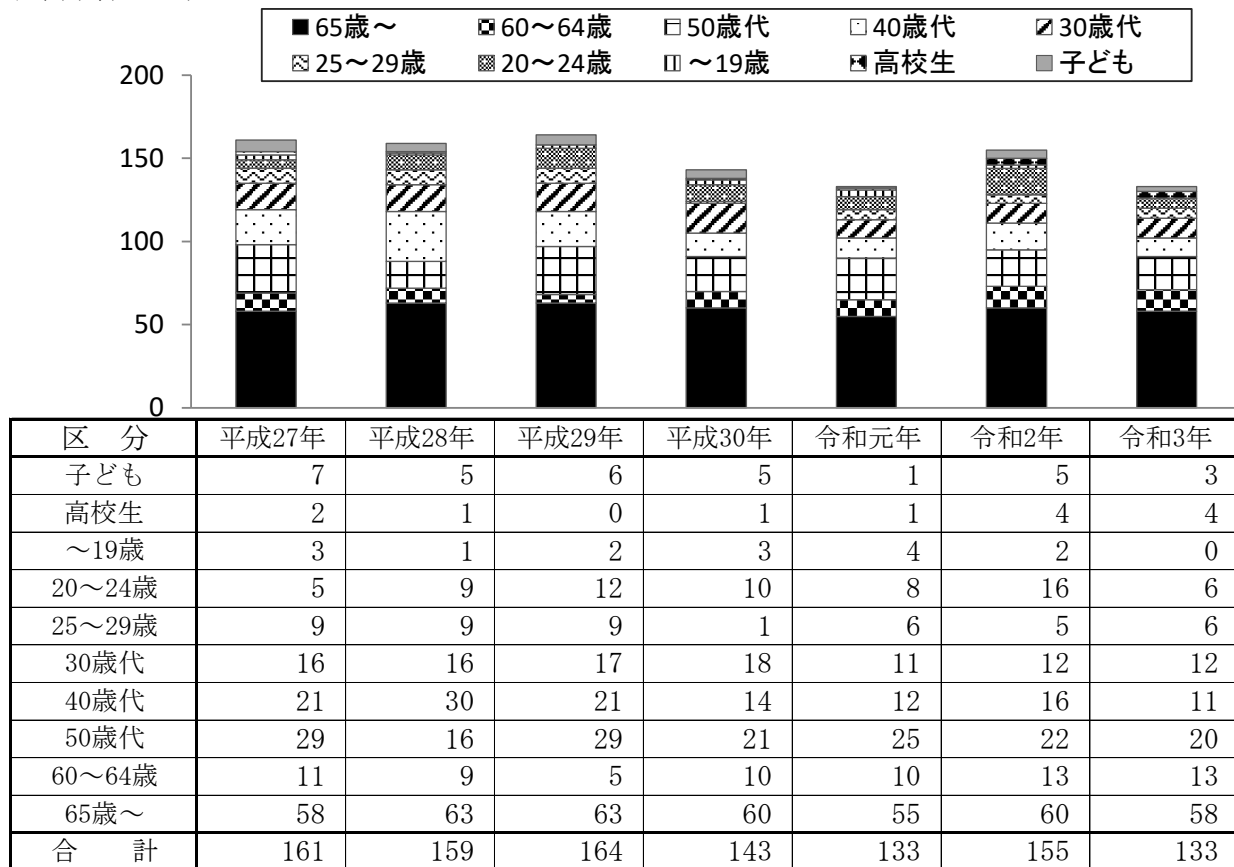
# 1. 東京都内の年別交通事故件数推移

(1) 交通事故の概要…都内における交通事故発生件数及び負傷者数とも、平成29年以降減少していたが、令和3年に増加に転じた。

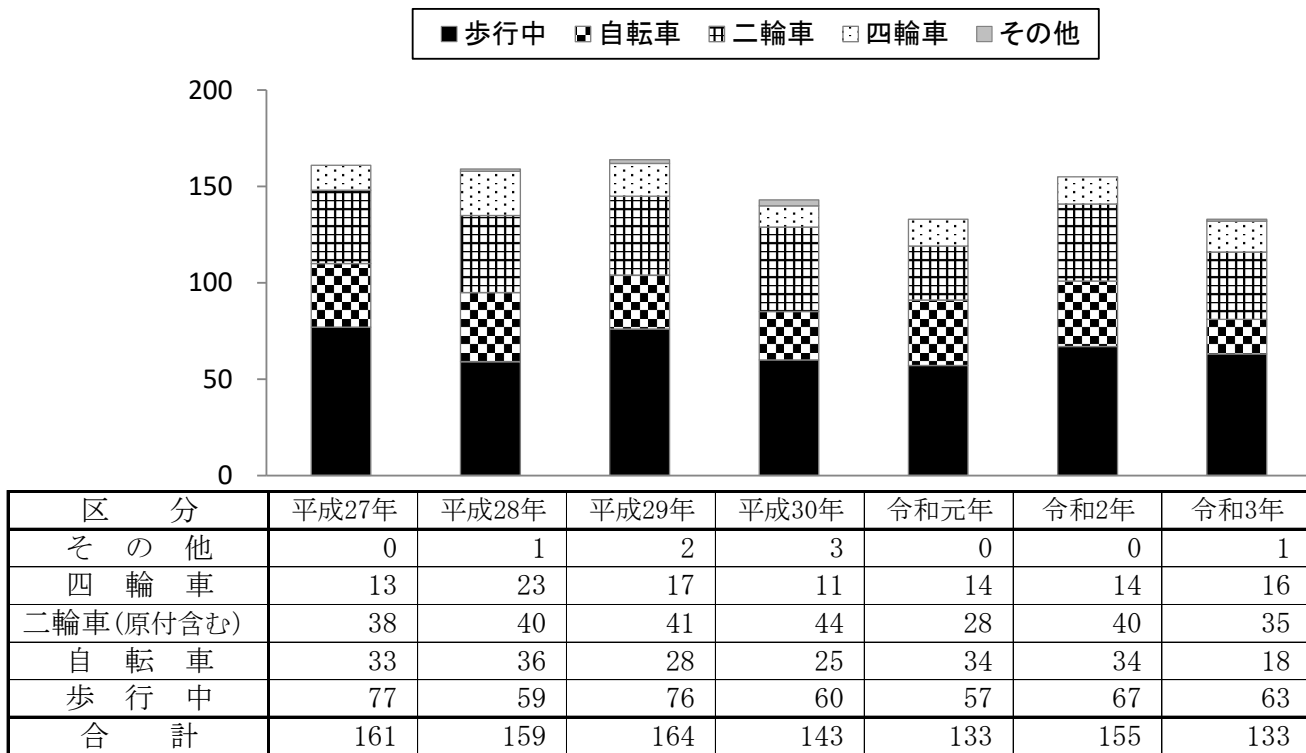
《参考》 「交通死亡事故連続減少～チャレンジロード125（ひやくにじゅうご）～」



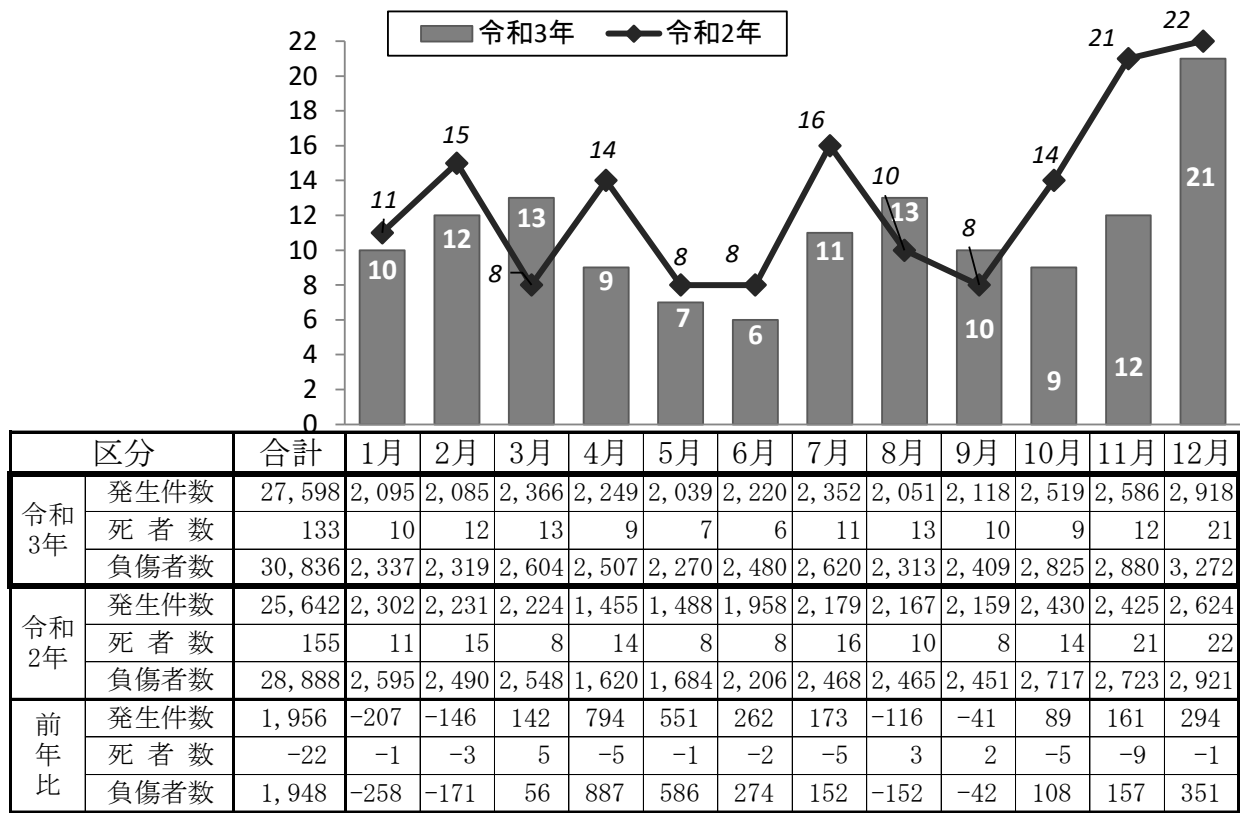
(2) 年齢層別死者



(3) 状態別死者

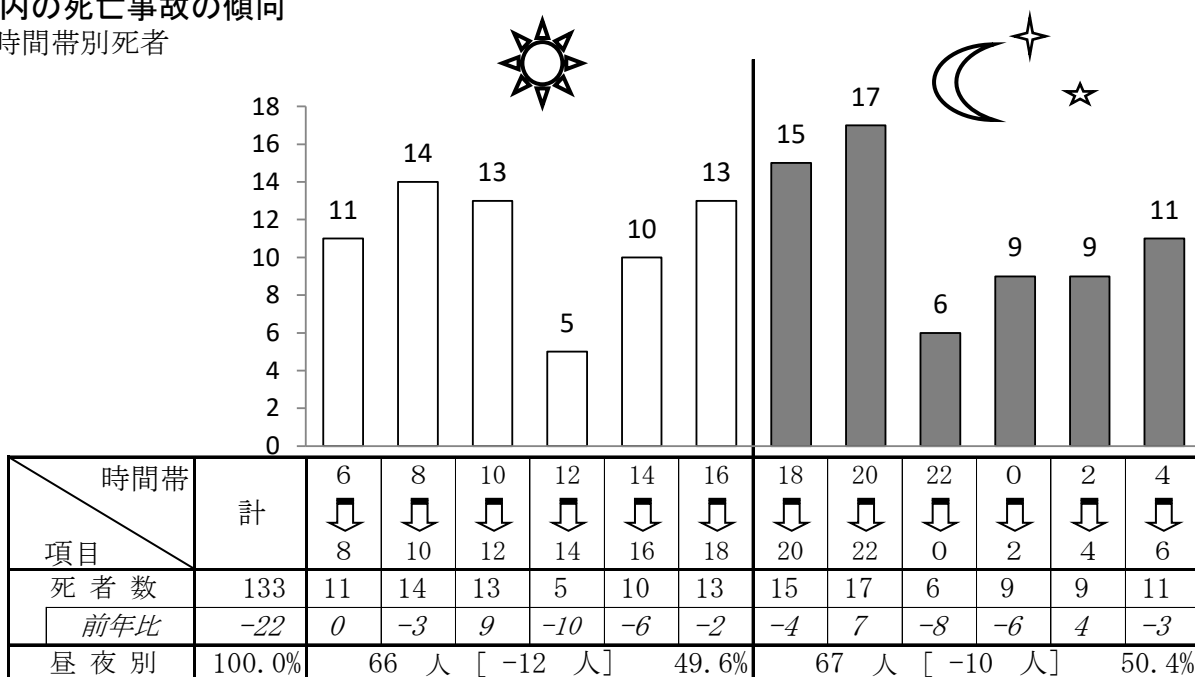


2. 都内の月別推移

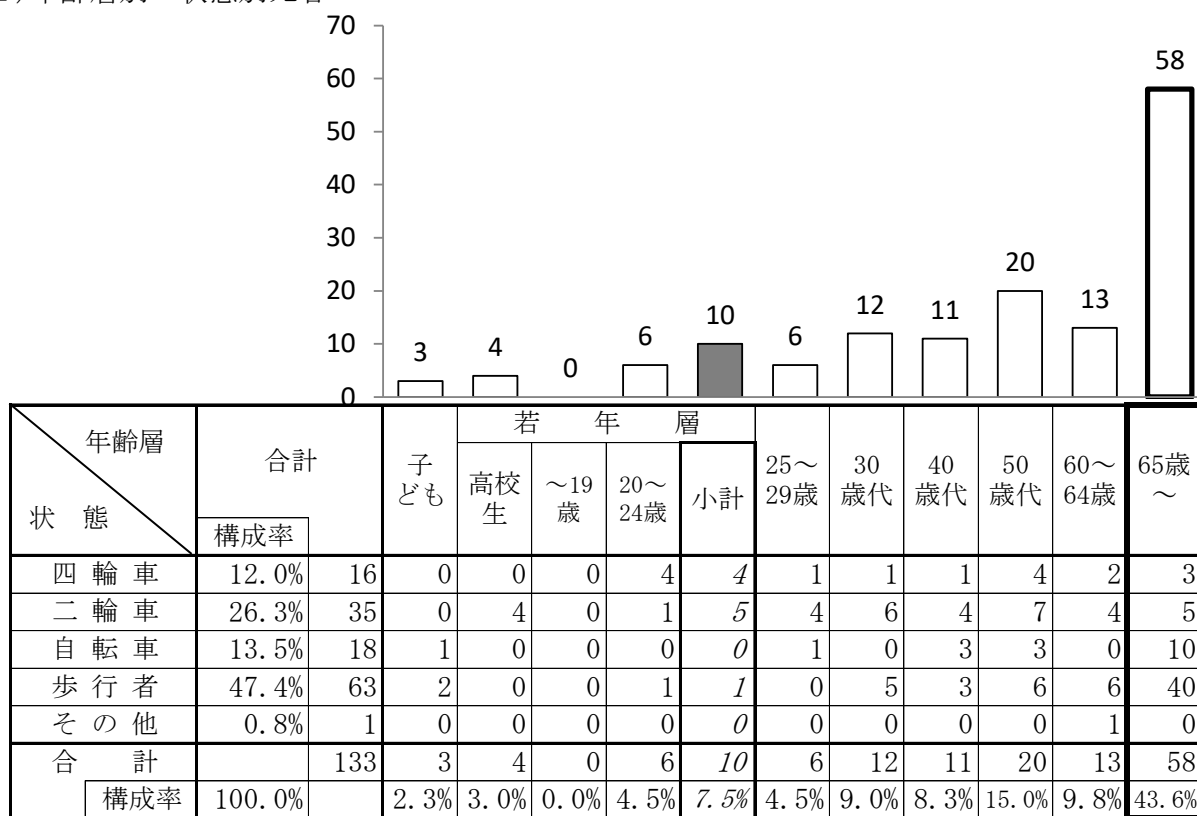


### 3. 都内の死亡事故の傾向

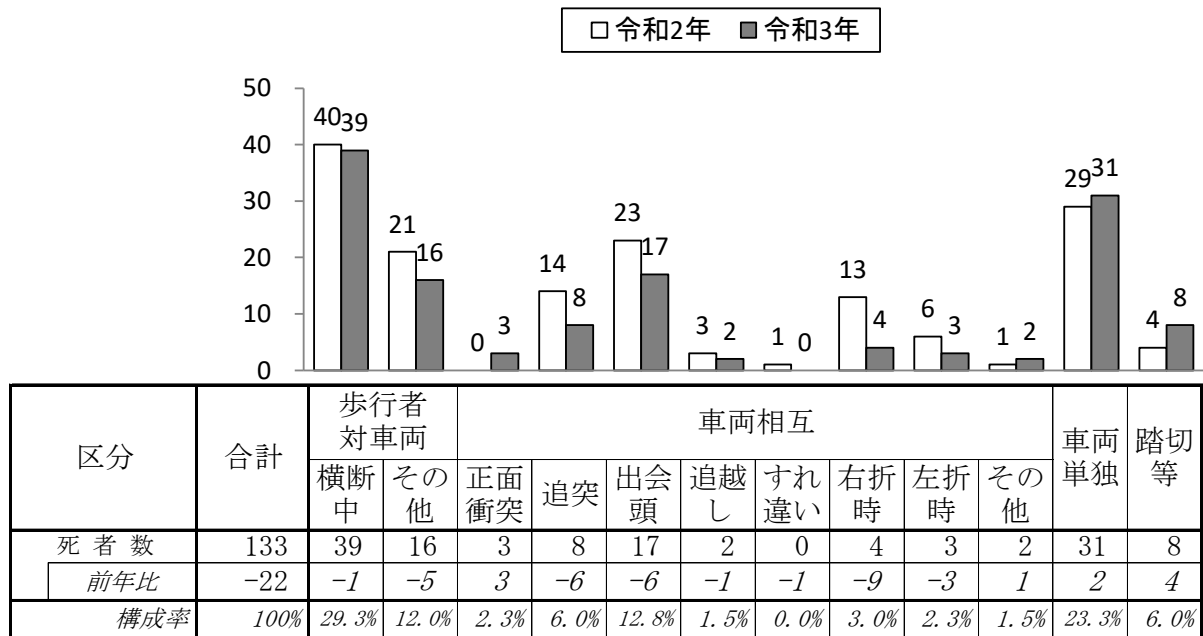
#### (1) 時間帯別死者



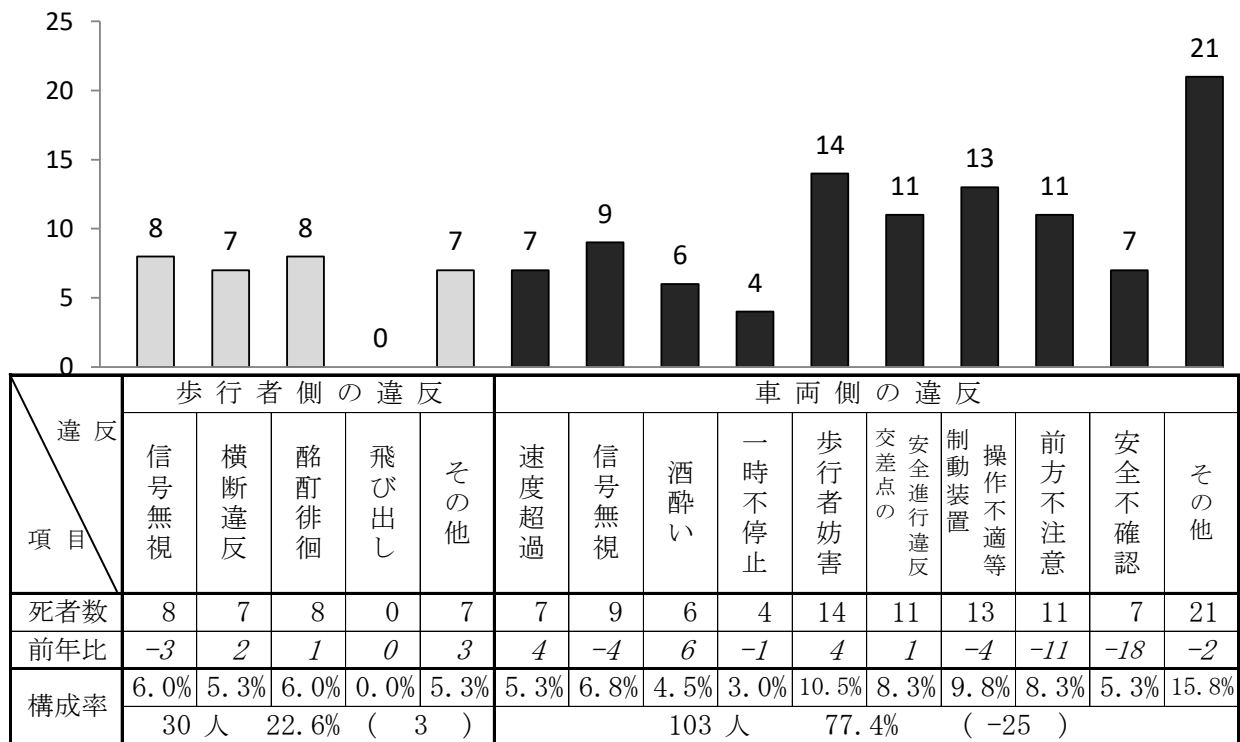
#### (2) 年齢層別・状態別死者



(3) 事故類型別死者



(4) 第1当事者側からみた違反別死者



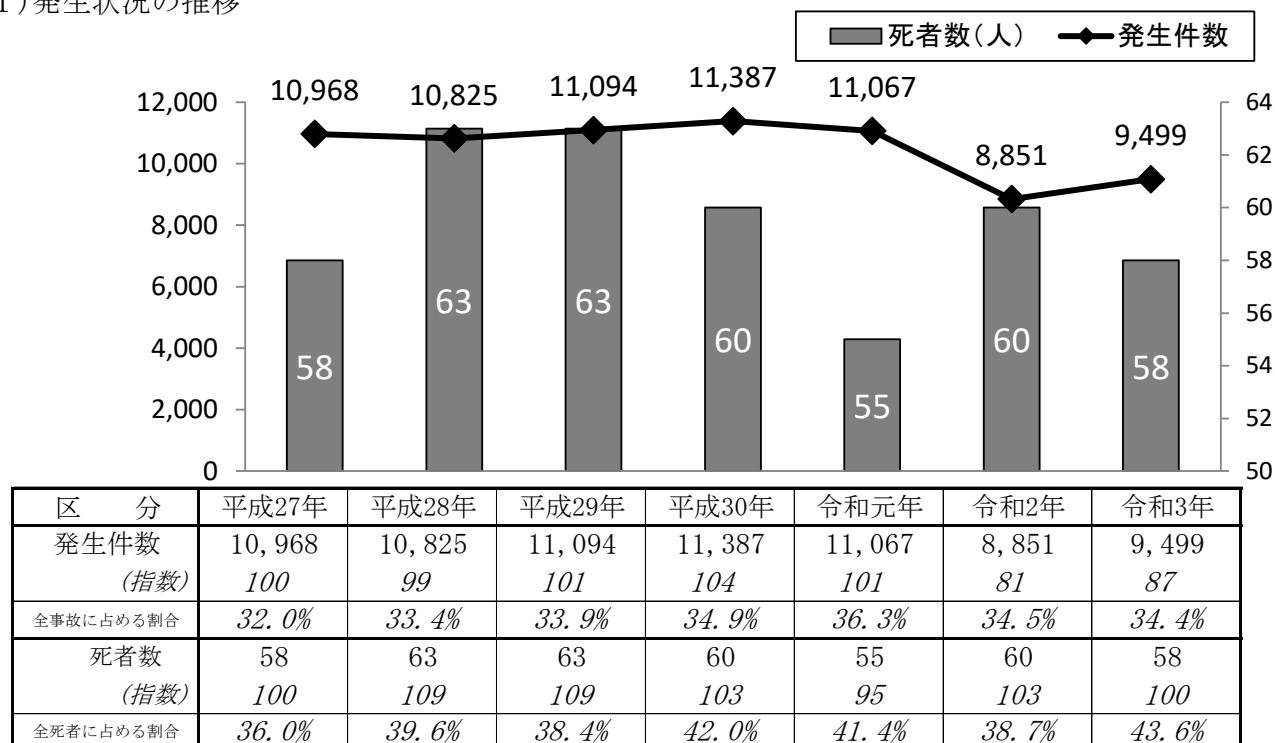
※構成率は小数点以下第2位を四捨五入しているため、合計しても必ずしも100とはならない

4. 全国の死者ワースト10

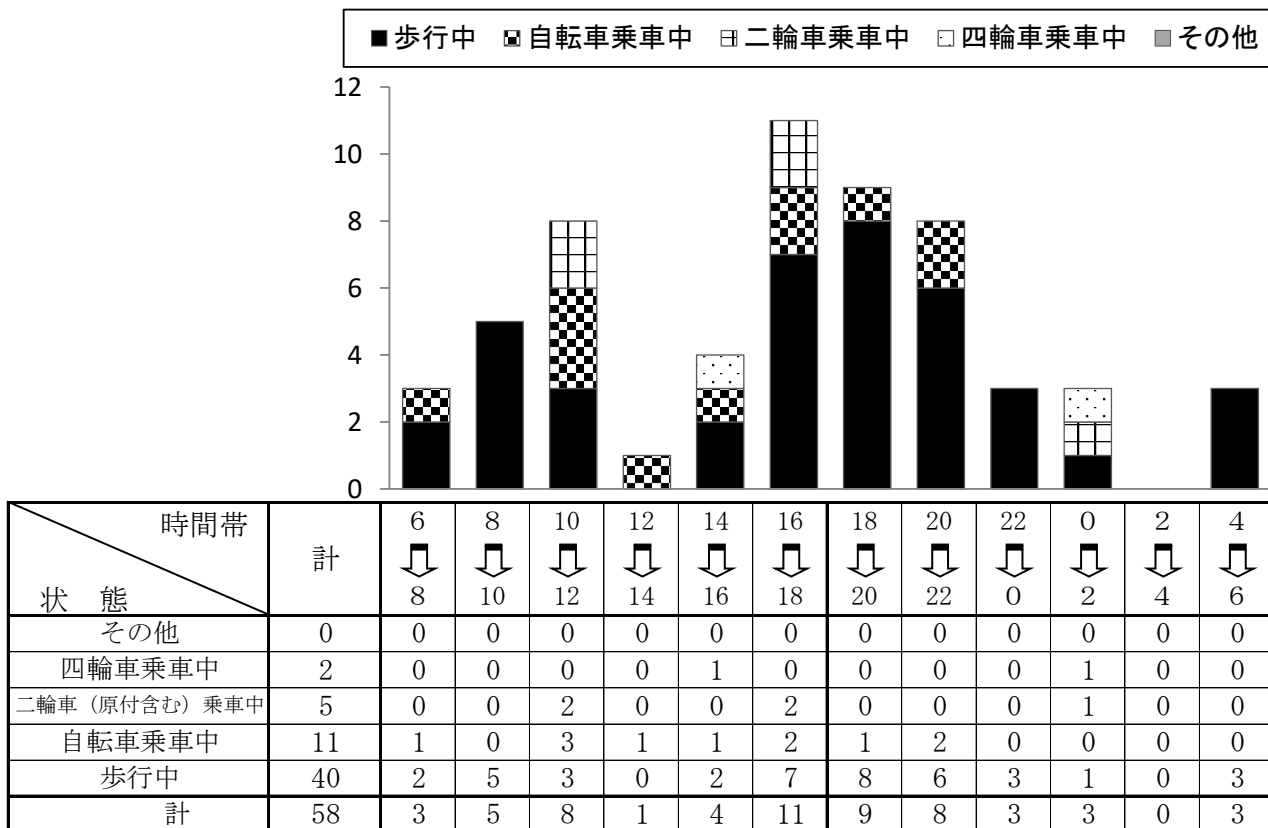
順位	1位	2位	3位	4位	5位	6位	7位	8位	9位	10位
令和3年	神奈川 142	大阪 140	<b>東京</b> <b>133</b>	千葉 121	北海道 120	埼玉 118	愛知 117	兵庫 114	福岡 101	静岡 89
前年比	+2	+16	-22	-7	-24	-3	-37	+4	+10	-19
令和2年	<b>東京</b> <b>155</b>	愛知 154	北海道 144	神奈川 140	千葉 128	大阪 124	埼玉 121	兵庫 110	静岡 108	福岡 91
令和元年	千葉 172	愛知 156	北海道 152	兵庫 138	<b>東京</b> <b>133</b>	神奈川 132	大阪 130	埼玉 129	茨城 107	静岡 101

## 5. 都内における65歳以上の交通事故状況

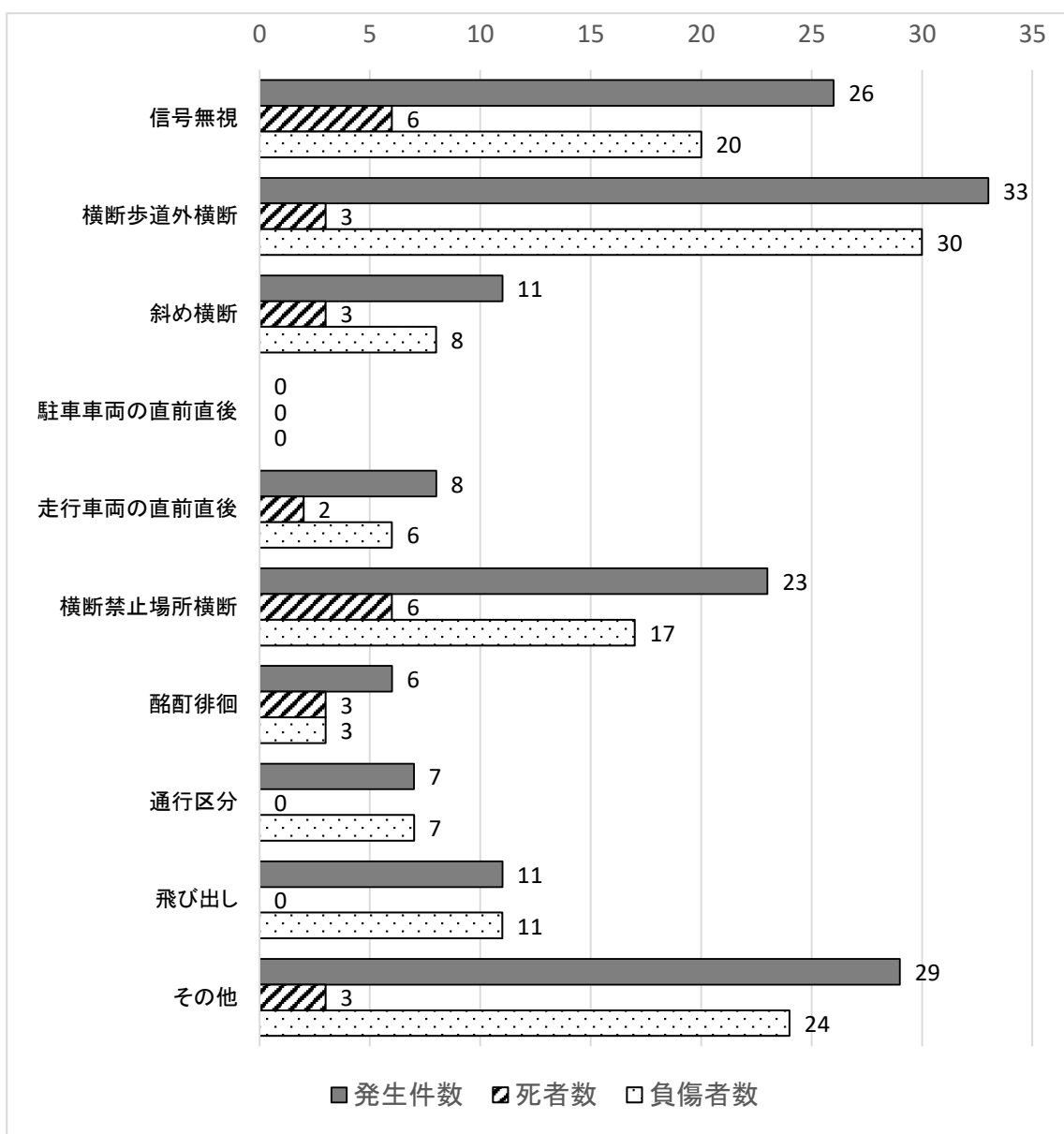
### (1) 発生状況の推移



### (2) 時間帯別・状態別死者の状況



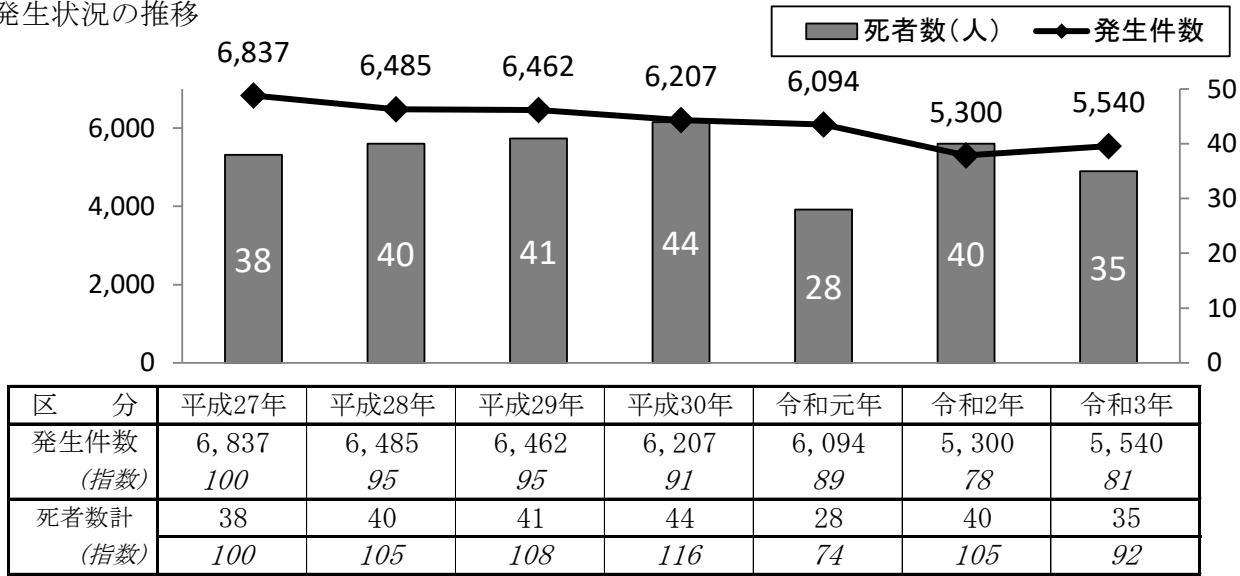
(3) 65歳以上の歩行者のみ 違反別 件数・死者数・負傷者数の状況



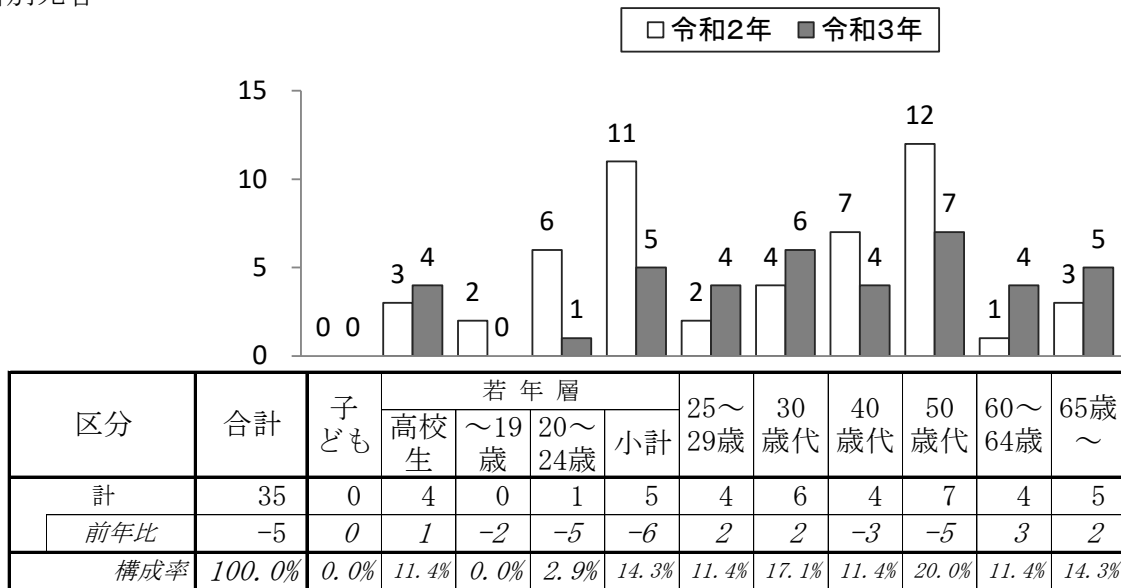
違反項目	信号無視	横断違反					小計	酩酊徘徊	通行区分	飛び出し	その他	違反なし	合計
		横断歩道外横断	斜め横断	駐車車両の直前直後	走行車両の直前直後	横断禁止場所横断							
発生件数	26	33	11	0	8	23	75	6	7	11	29	1,097	1,251
前年比	-1	0	7	0	4	3	14	-1	2	1	-2	106	119
構成率	2.1%	2.6%	0.9%	0.0%	0.6%	1.8%	6.0%	0.5%	0.6%	0.9%	2.3%	87.7%	100.0%
死者数	6	3	3	0	2	6	14	3	0	0	3	14	40
前年比	-1	3	3	0	1	4	11	-3	0	0	0	-4	3
構成率	15.0%	7.5%	7.5%	0.0%	5.0%	15.0%	35.0%	7.5%	0.0%	0.0%	7.5%	35.0%	100.0%
負傷者数	20	30	8	0	6	17	61	3	7	11	24	1,103	1,229
前年比	0	-2	4	0	3	-1	4	2	2	2	-4	119	125
構成率	1.6%	2.4%	0.7%	0.0%	0.5%	1.4%	5.0%	0.2%	0.6%	0.9%	2.0%	89.7%	100.0%

## 6. 都内における二輪車（原付含む）の交通事故状況

### (1) 発生状況の推移

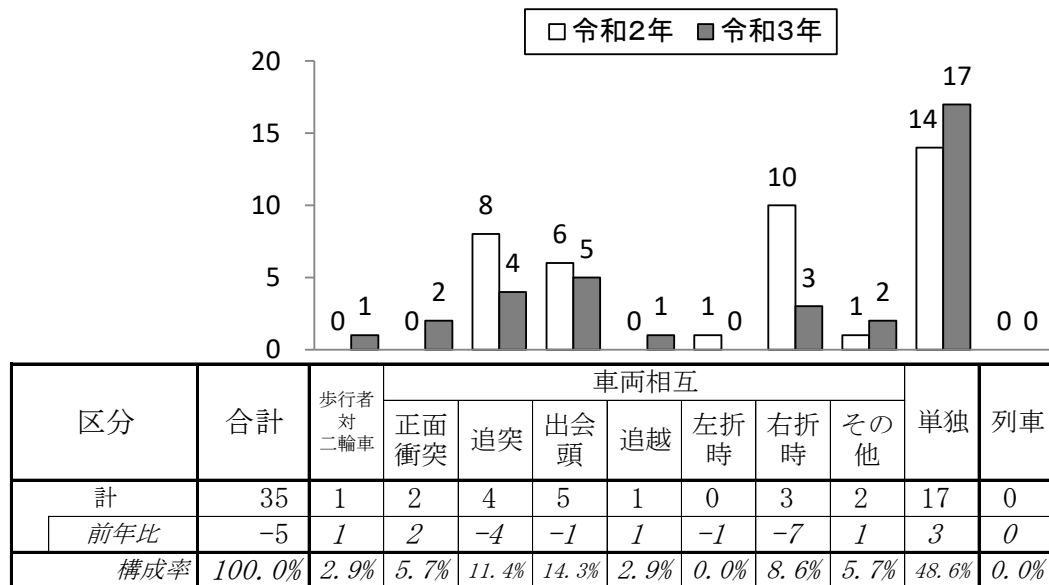


### (2) 年齢層別死者



※構成率は小数点以下第2位を四捨五入しているため、合計しても必ずしも100とはならない

### (3) 事故類型別死者

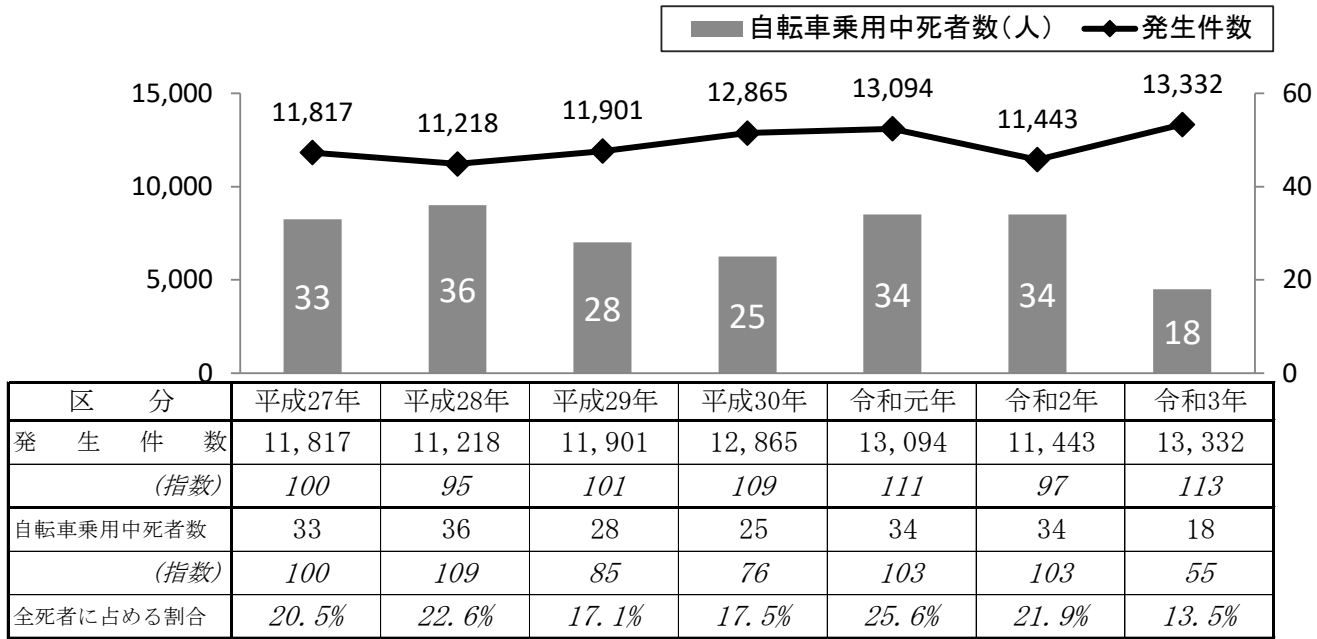


※構成率は小数点以下第2位を四捨五入しているため、合計しても必ずしも100とはならない

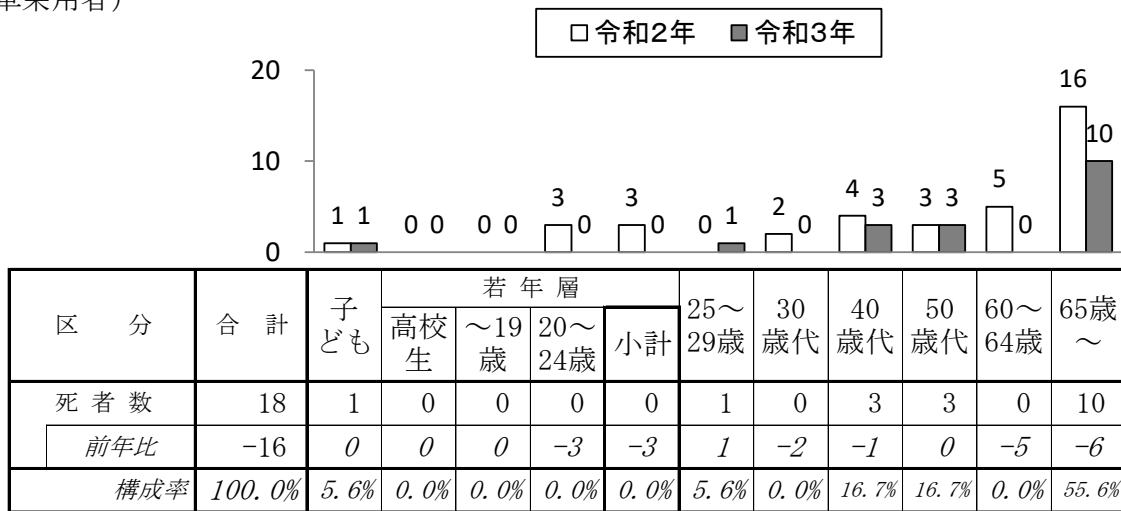


## 7. 都内における自転車乗用中の交通事故状況

### (1) 発生状況の推移

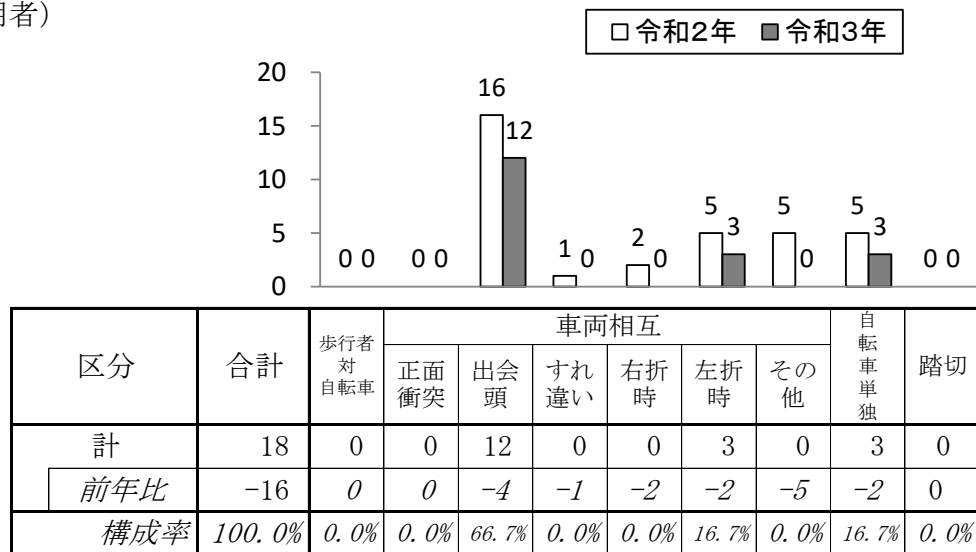


### (2) 年齢層別死者 (自転車乗用者)



※構成率は小数点以下第2位を四捨五入しているため、合計しても必ずしも100とはならない

### (3) 事故類型別死者 (自転車乗用者)



※構成率は小数点以下第2位を四捨五入しているため、合計しても必ずしも100とはならない

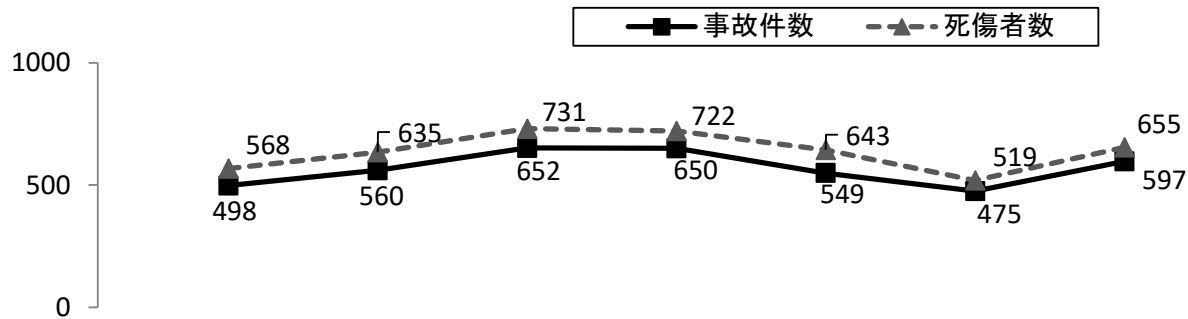
## 8. 豊島区内における交通事故の状況

### (1) 交通事故の概要

令和3年中に豊島区内で発生した交通事故は次のとおりである。

発生件数	597件	前年比	+ 122件
死者数	5人	前年比	+ 1人
重傷者数	27人	前年比	+ 15人
軽傷者数	623人	前年比	+ 120人

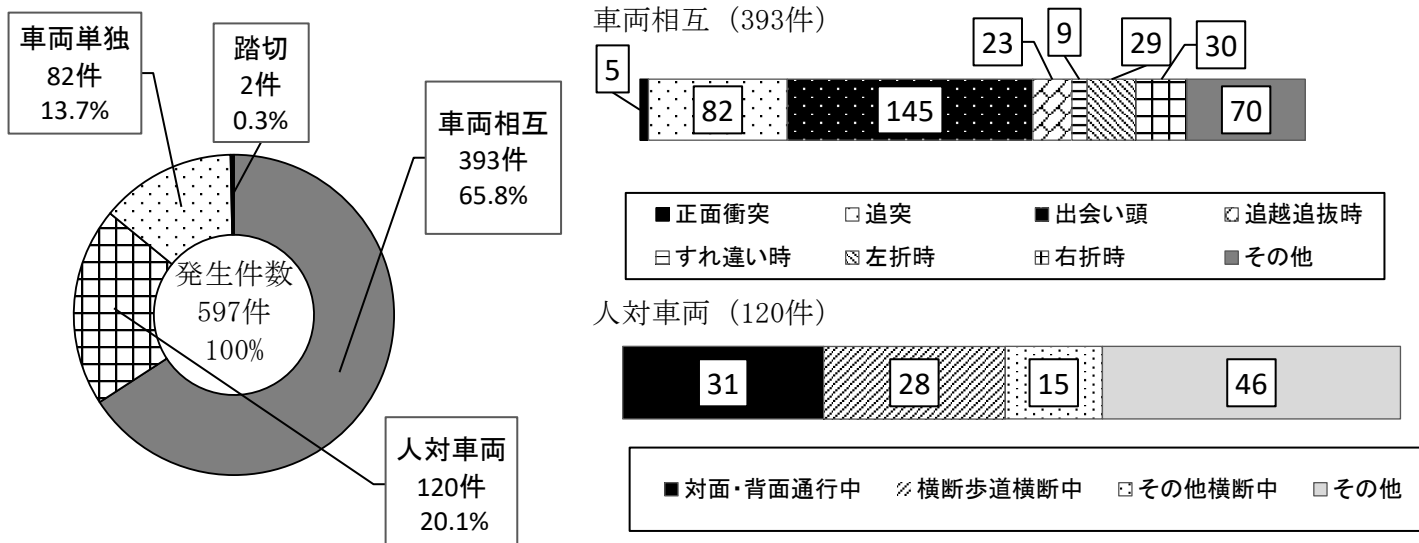
令和2年と比較すると、発生件数・死者数・重傷者数・軽傷者数ともに増加している。



年	平成27年	平成28年	平成29年	平成30年	令和元年	令和2年	令和3年
事故件数	498	560	652	650	549	475	597
(指数)	100	112	131	131	110	95	120
死傷者数	568	635	731	722	643	519	655
(指数)	100	112	129	127	113	91	115
死者	4	2	5	2	5	4	5
(指数)	100	50	125	50	125	100	125
重傷者	7	4	11	17	15	12	27
(指数)	100	57	157	243	214	171	386
軽傷者	557	629	715	703	623	503	623
(指数)	100	113	128	126	112	90	112

### (2) 事故類型別発生状況

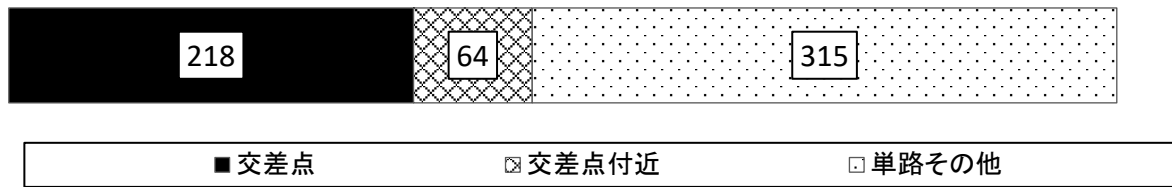
車両相互による事故が393件で65.8%を占め、その内訳では出会い頭の事故が145件で最も多い。人対車両では、横断歩道を横断中が28件で最も多い。また、車両単独事故は82件(13.7%)となっている。



※構成率は小数点以下第2位を四捨五入しているため、合計しても必ずしも100とはならない

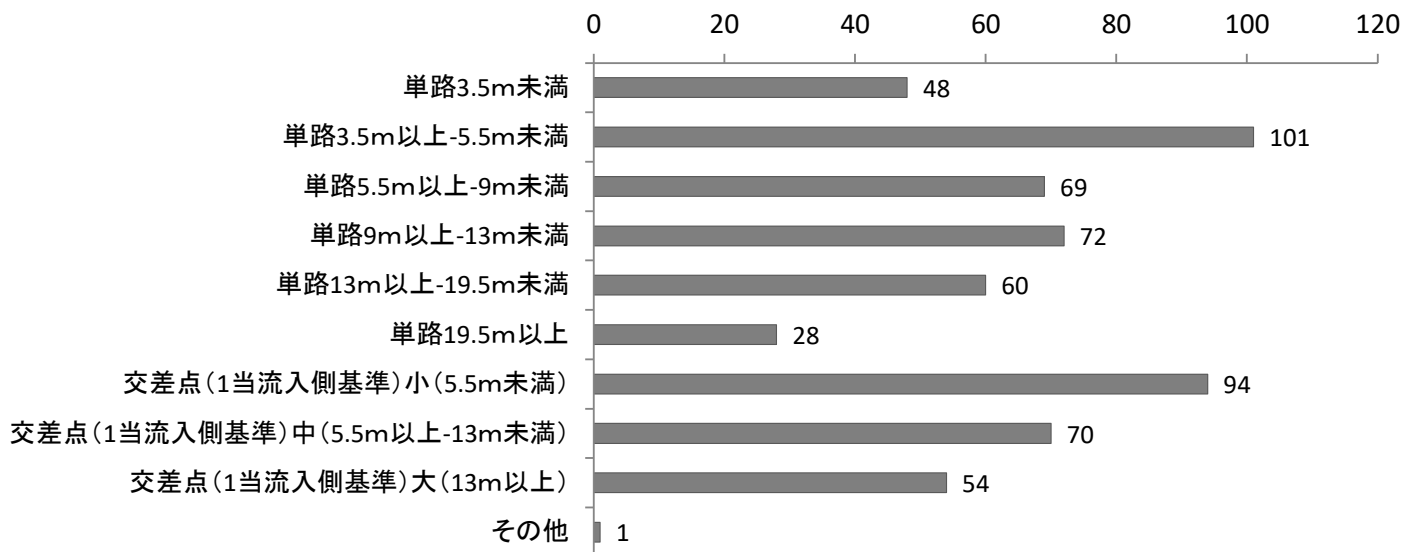
(3) 道路形状別発生件数

交差点での交通事故が218件発生しており、事故全体の36.5%を占めている。



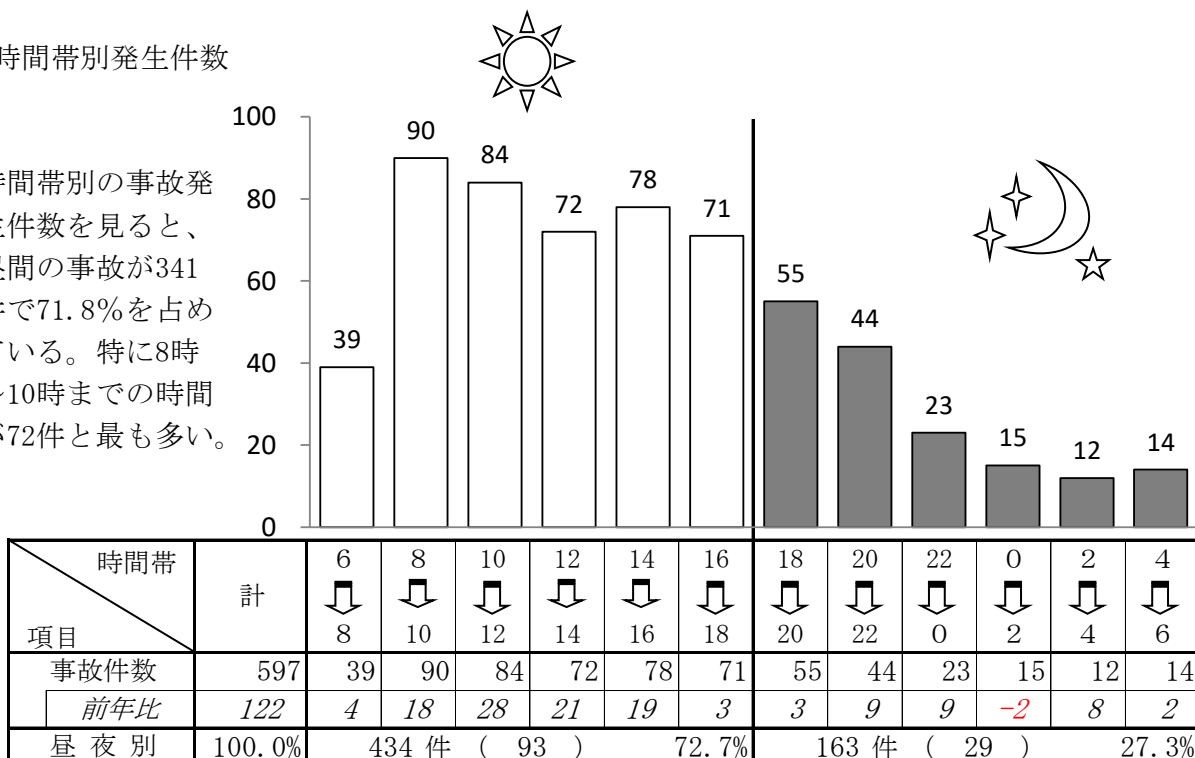
(4) 車道幅員別発生件数

単路では車道幅員が3.5m以上-5.5m未満、交差点では第1当事者の進入道路の車道幅員が5.5m未満で最も事故が発生している。



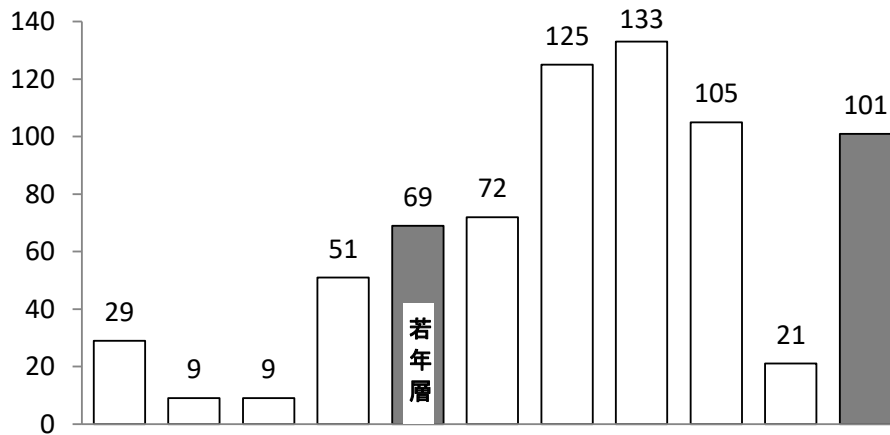
(5) 時間帯別発生件数

時間帯別の事故発生件数を見ると、昼間の事故が341件で71.8%を占めている。特に8時~10時までの時間が72件と最も多い。



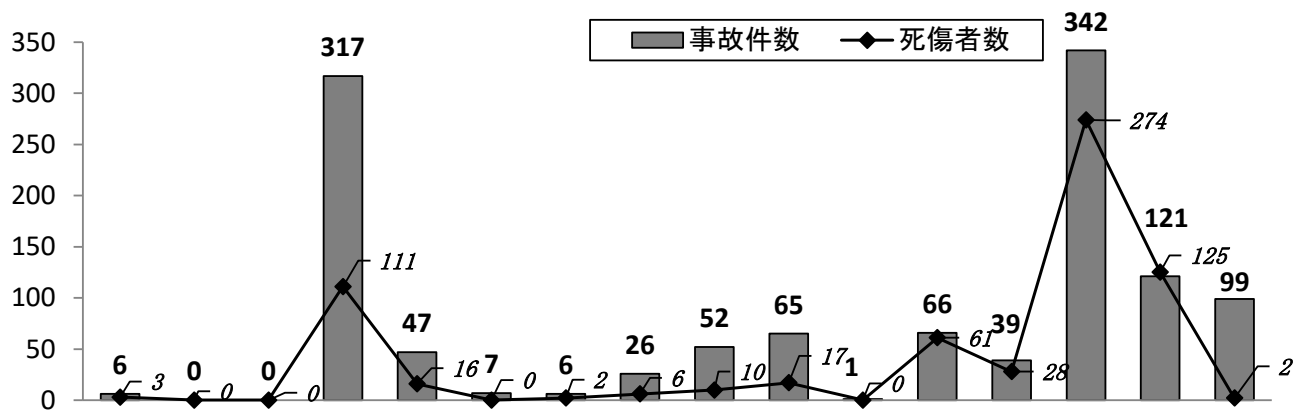
(6) 年齢層別死傷者数

年齢別死傷者数は40歳代の年齢層が133人と多く、全体の2割を占めている。  
次いで30歳代の125人、50歳代の105人、65歳以上の101人となっている。



項目	年齢層	合計	子ども	若年層				25~29歳	30歳代	40歳代	50歳代	60~64歳	65歳~
				高校生	~19歳	20~24歳	小計						
死傷者		655	29	9	9	51	69	72	125	133	105	21	101
内訳	死者	5	0	0	0	0	0	0	0	0	1	1	3
	重傷者	27	2	1	0	0	1	2	4	6	6	0	6
	軽傷者	623	27	8	9	51	68	70	121	127	98	20	92

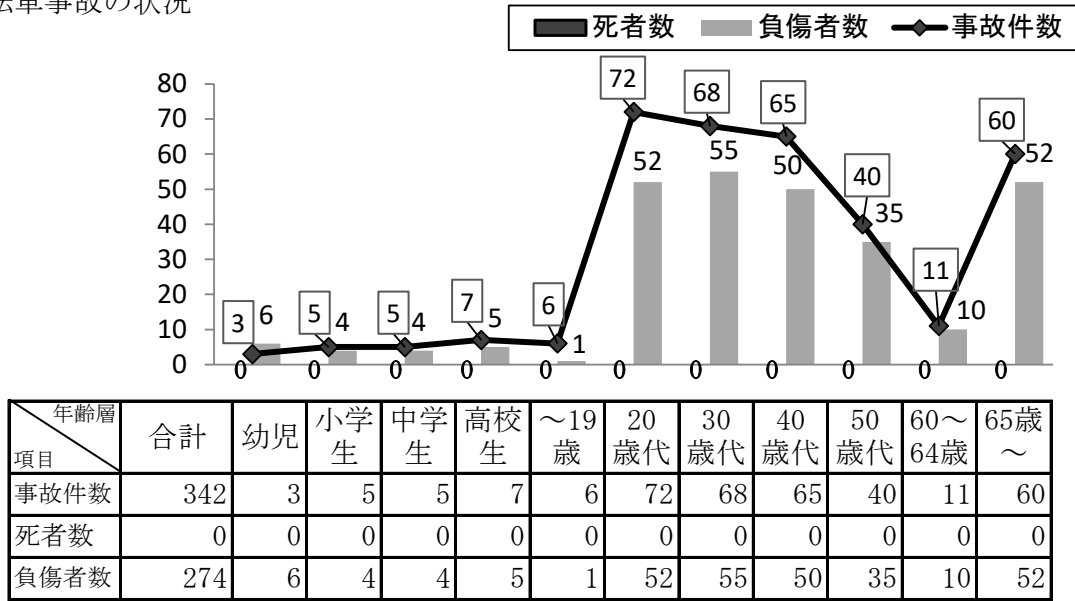
(7) 当事者別死傷者数



項目	合計	乗用車					貨物車					特殊車	二輪		自転車	歩行者	その他	
		大型車	中型車	準中型車	普通車	軽自動車	大型車	中型車	準中型車	普通車	軽自動車		自動二輪	原付				
当事者件数	1,194	6	0	0	317	47	7	6	26	52	65	1	66	39	342	121	99	
内訳	第1当事者	597	4	0	0	229	31	7	4	21	40	48	1	15	20	158	5	14
	第2当事者	597	2	0	0	88	16	0	2	5	12	17	0	51	19	184	116	85
死傷者数	655	3	0	0	111	16	0	2	6	10	17	0	61	28	274	125	2	
内訳	死者数	5	0	0	0	0	0	0	0	0	0	0	0	0	0	0	4	1
	重傷者数	27	0	0	0	4	0	0	0	0	0	0	0	6	0	11	6	0
	軽傷者数	623	3	0	0	107	16	0	2	6	10	17	0	55	28	263	115	1

※自転車乗用中に交通事故に遭遇し、死傷した人が274人で全体の41.8%となっている。次いで歩行者の死傷者が125人、普通乗用車の死傷者が111人と続いている。

(8) 自転車事故の状況



※自転車絡み事故件数は342件であり、昨年比96件増加している。  
 また、区内の交通事故総件数（597件 9ページ参照）に占める割合は 57.3%で  
 令和2年の51.8%より増加している。

作成 豊島区都市整備部土木管理課  
 交通安全対策グループ  
 〒 171-8422 豊島区南池袋 2-4-5-1  
 電話 3981-4856 FAX 3981-4844