

池袋第一小学校改築工事

工事説明会(令和2年11月12日)

発注者 : 豊島区

設計・監理者 : 株式会社 石本建築事務所

施工者(建築) : 株木建設・アクア 特定建設工事共同企業体

(電気) : 愛工大興・中央電設 特定建設工事共同企業体

(空調) : テクノ菱和・初見建設工業

特定建設工事共同企業体

(衛生) : 菱機工業・ローヤルエンジニアリング

特定建設工事共同企業体

□ 目次

1. 工事概要

- 1-① 工事概要
- 1-② 各者の連絡先・問い合わせ先

2. 工程計画

- 2-① 工程表
- 2-② 作業時間・作業日

3. 仮設計画

- 3-① 仮設計画図
- 3-② 搬出入経路・工事留意点
- 3-③ 騒音・振動対策

4. 工事内容

- 4-① 新築工事の流れ

5. その他

- 5-① 家屋調査
- 5-② その他の事項

1. 工事概要

1-① 工事概要

工事件名 : 池袋第一小学校改築工事

工事場所 : 東京都豊島区上池袋四丁目28番1号他

契約期間 : 令和2年 7月16日～令和4年8月12日

工事期間 : 令和2年11月19日(予定)～令和4年8月12日
※準備工事、測量作業など先行して入る場合があります。

用 途 : 小学校、児童福祉施設 (用途地域: 第一種住居地域、
近隣商業地域)

延床面積 : 7,827.41m²

階 数 : 地上5階

高 さ : 22.97m

1-② 各者の連絡先・問い合わせ先

◆ 発注者

豊島区 総務部 施設整備課	豊島区 教育部 学校施設課
担当：杉田 裕大 (スギタ ユウダイ) 菊池 梨沙 (キクチ リサ)	担当：山田 直子 (ヤマダ ナオコ) 太田 由佳 (オオタ ユカ)
電話：03 - 3981 - 0623	電話：03 - 4566 - 2789

◆ 設計・監理者

株式会社石本建築事務所

担当：川島 正裕 (カワシマ マサヒロ)

電話：03 - 6831 - 5034

◆ 施工者（お問い合わせ先）

【建築工事：株木建設・アクア 特定建設工事共同企業体】

株木建設株式会社 東京本店

監理技術者：中井 勝（ナカイ マサル）

現場代理人：久保田 祥仁（クボタ ヨシヒト）

会社電話番号：03-3984-4171

※現場事務所の電話番号は電話を設置次第、お知らせ看板にてご案内致します。

【電気設備工事：愛工大興・中央電設 特定建設工事共同企業体】

株式会社 愛工大興

担当：林 直樹（ハヤシ ナオキ）

電話：03-3971-4124

**【空調設備工事：テクノ菱和・初見建設工業
特定建設工事共同企業体】**

株式会社 テクノ菱和

担当：青木 次男（アオキ ツギオ）

電話：03-5978-2331

**【衛生設備工事：菱機工業・ローヤルエンジニアリング
特定建設工事共同企業体】**

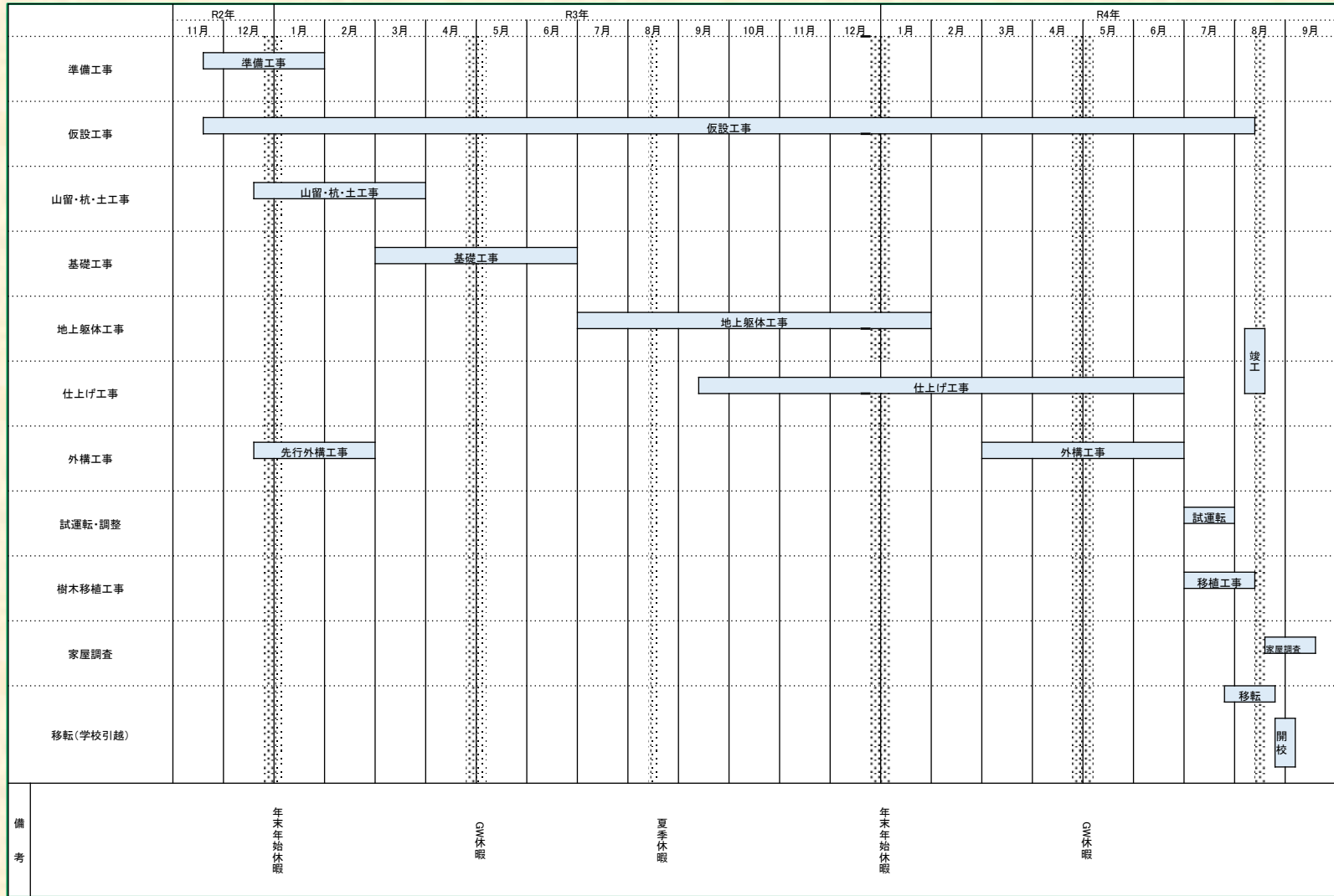
菱機工業 株式会社

担当：松尾 卓弥（マツオ タクヤ）

電話：03-3590-5000

2. 工程計画

2-① 工程表



2-② 作業時間・作業日

◆ 作業時間

午前 8 時～午後 6 時

(作業時間の前後は工事の準備・片付けを行います。)

(土曜日の大きな音の出る作業は午前 9 時から行います。)

※但し、次の場合は時間を延長し、止むを得ず作業を行うことがあります。

- a) 連続して作業を行わなくてはならない場合
(鉄骨工事・コンクリート打設工事など)
- b) 特殊車両などの大型車両の搬出入の場合
(警察等の指導による為、早朝・夜間の搬出入など)
- c) 騒音・振動の発生が少ない軽微な作業
- d) 台風等の災害防止作業

◆ 作業日

月曜日～土曜日

日曜日・祝祭日・お盆・大型連休（GW等）・年末年始は作業を致しません。

但し、上記休業日にもやむを得ず以下の作業を行う場合があります。
（悪天候による工程の遅延が予測される場合）

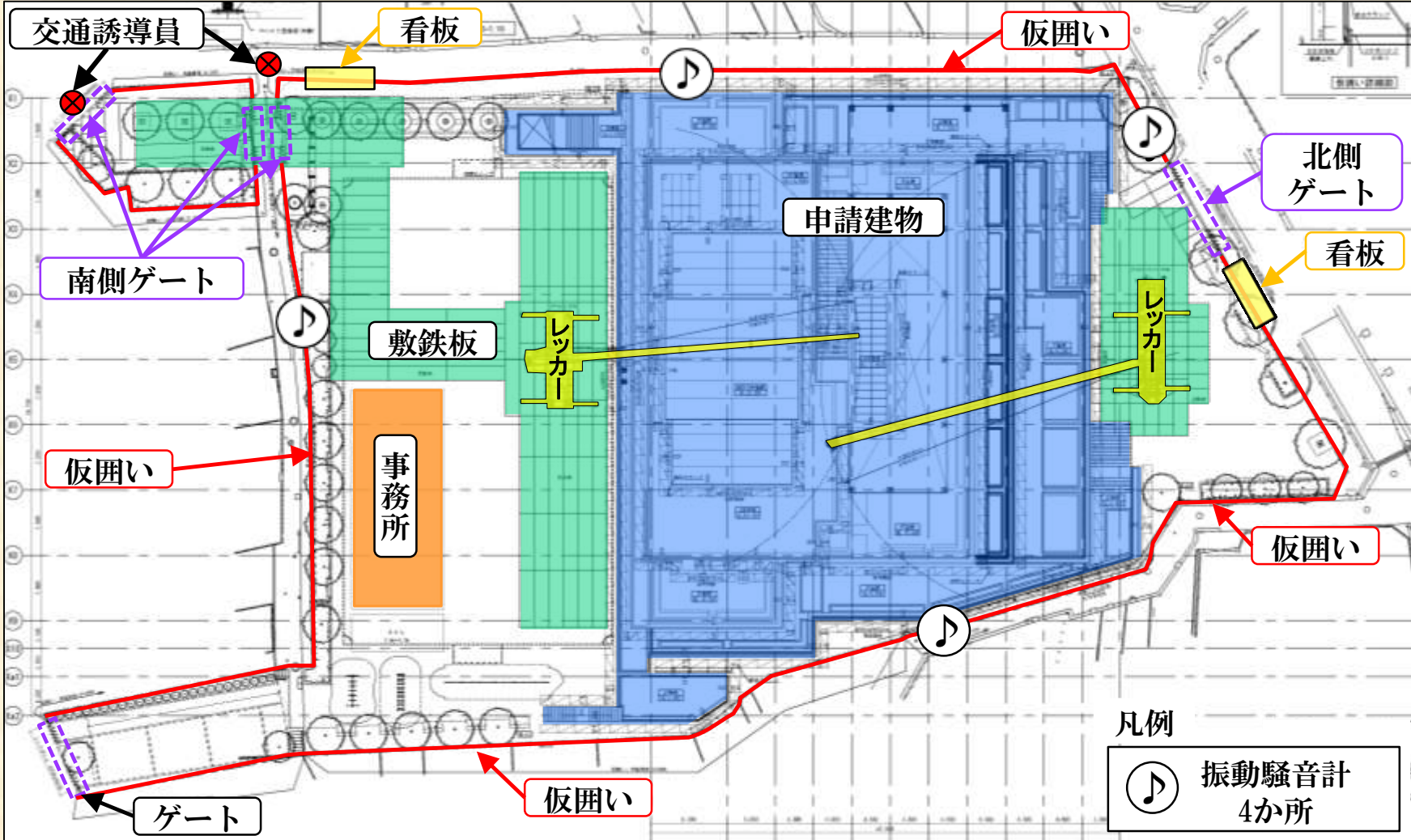
- a) 建物周囲の点検作業
- b) クレーン関係の点検作業
- c) 場内飛散物の養生作業

- ※ 1. 上記については、早朝・夜間に行う場合があります。
- ※ 2. お盆・大型連休、年末年始など休業時には、警備員を巡回させ、場内の管理をします。
- ※ 3. 騒音・振動の発生が少ない軽微な作業をする場合があります。

3. 仮設計画

3-① 仮設計画図

※仮囲い及びゲートは解体工事から引き続きで使います。



凡例
振動騒音計
4か所

- ① 工事現場周囲には、高さ3 mの鋼板製仮囲いで覆います。
また、透明部分のパネル部に騒音振動計を4箇所設置します。
- ② 揚重計画につきましては、ラフタークレーン・クローラークレーンの計画検討をしております。



ラフタークレーン



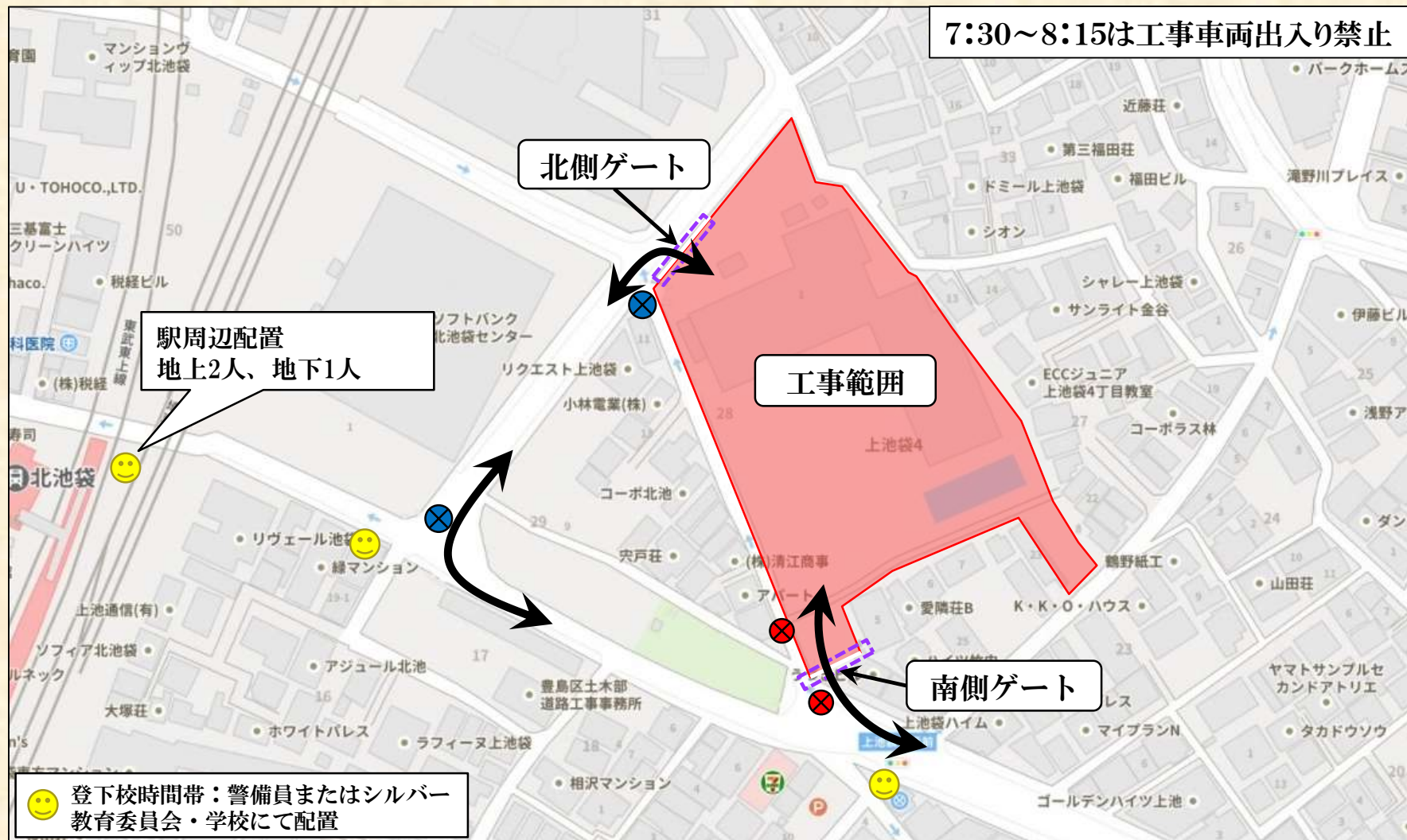
クローラークレーン

- ③ お知らせ看板（週間工程表・月間工程表を掲示します。）
を仮囲い南側と北側の2カ所に設置します。
- ④ 現場事務所は敷地中央部の南側部分に設置、同じ場所に作業員の休憩所も設けます。
- ⑤ 現場事務所の電話番号は、電話工事が完了次第、お知らせ看板に表示をします。

3-② 搬出入経路・工事留意点

- ※ ❶ 交通誘導員(常時配置)
- ❷ 交通誘導員(増員時)

◆ 搬出入経路図



- ① 工事車両の搬出入は、基本南側ゲート1箇所にて行いますが、搬出入の混雑や、場内の動線を考慮した上で北側ゲートを使用する場合があります。
- ② 交通誘導員は、通常時南側ゲートに2名常駐で配置します。また、根伐工事の残土搬出時、コンクリート打設日など、必要に応じて交通誘導員を増員します。
- ③ 交通誘導員は、歩行者ならびに、一般車両を最優先して交通誘導を行います。
- ④ 現場付近道路の工事車両は15 km/h程度での徐行運転を厳守します。
- ⑤ 場内に洗浄機を設置し、タイヤや車体に付着した汚れを洗浄し、道路の汚れ防止に努めます。
- ⑥ 車両は登校時間帯（7：30～8：15）を外して現場内へ入場します。（土曜日も同様とします。）

3-③ 騒音・振動対策

- ① 出来る限り、騒音・振動の発生が少ない工法や、
低騒音型重機を採用致します。

また騒音・振動計を設置し、規則値の管理に努めます。

- ② 車両については、アイドリングストップを励行します。



騒音・振動計

4. 工事内容

4-① 新築工事の流れ

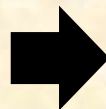
◆ 工事フロー (イメージ画像)



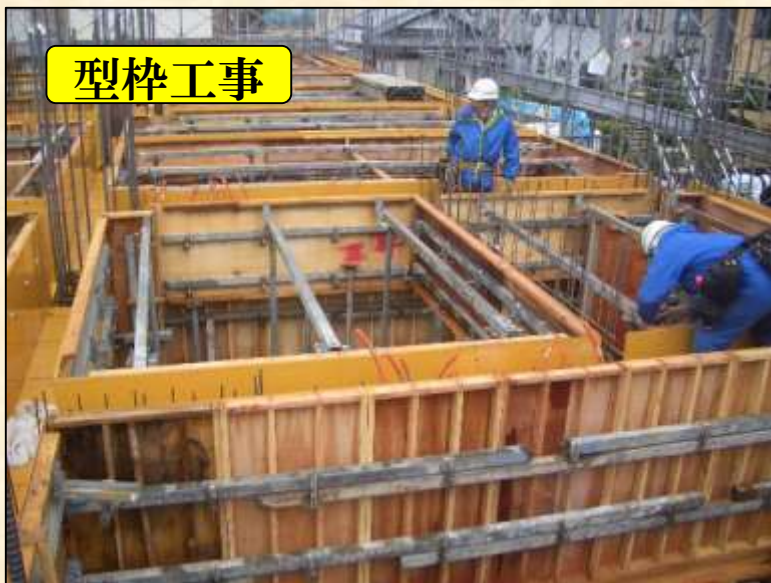
根伐工事



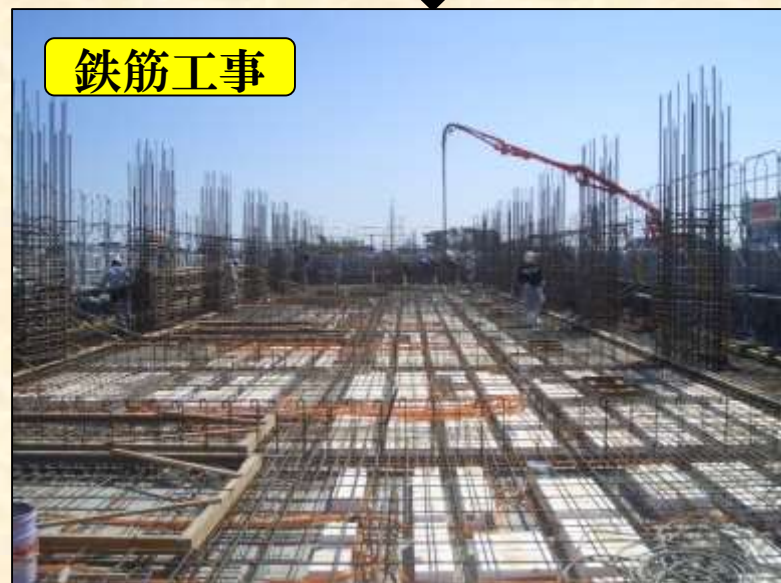
基礎工事

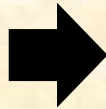


型枠工事



鉄筋工事





5. その他

5-① 家屋調査

◆ 家屋調査

- ① 家屋調査については、解体工事完了時の調査を引継ぎ、新築工事が完了した時点で最終調査を致します。
- ② 調査範囲は敷地境界から30mを調査範囲としております。

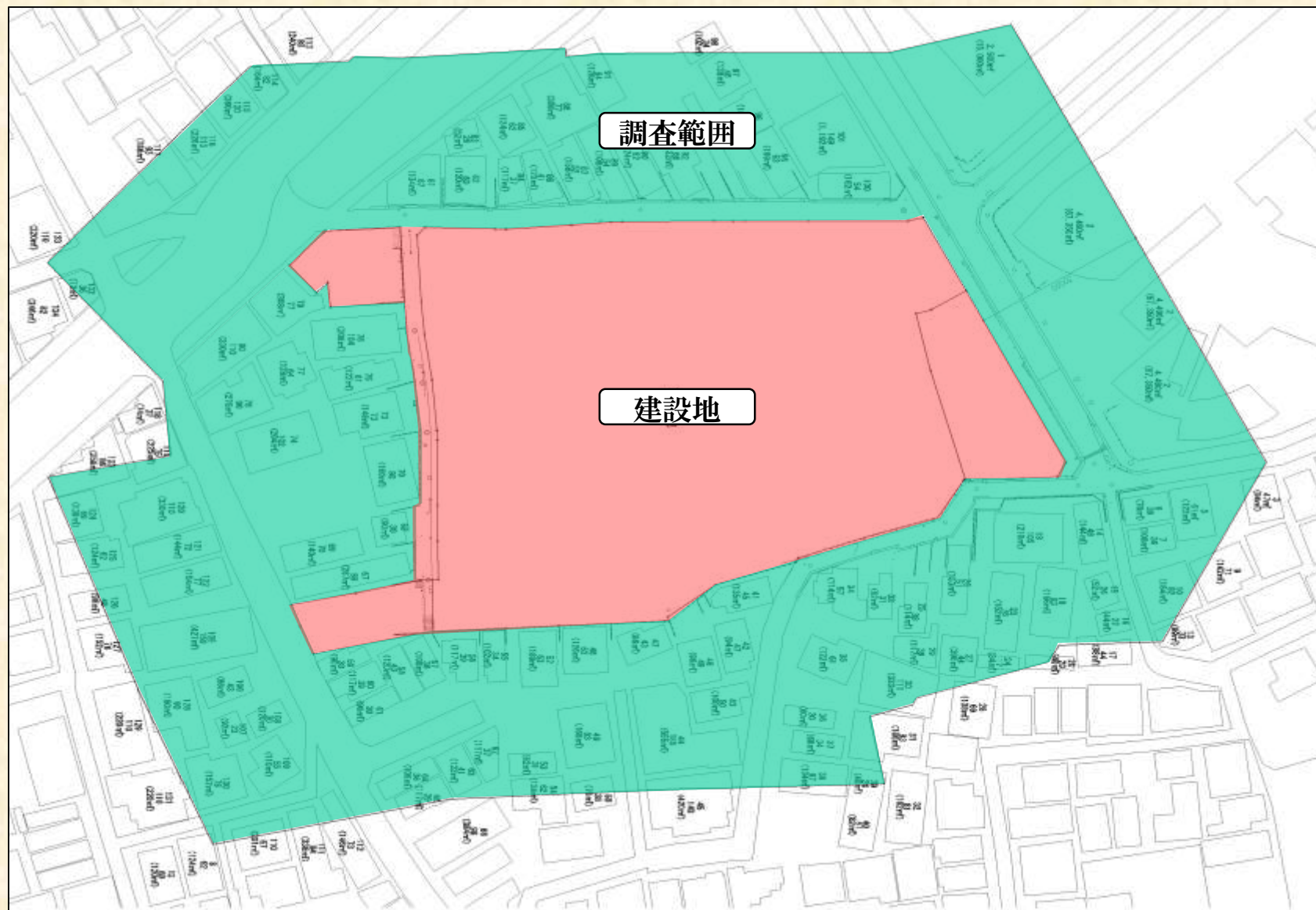
家屋調査会社（予定）

株式会社 コスモ環境設計

連絡先：03-5821-2200

【次ページ「家屋調査範囲図」参照】

◆ 家屋調査範囲図



※調査範囲に触れる家屋を調査対象家屋とします。

5-② その他の事項

- ① 火気の取り扱いには十分に注意し、火災発生の防止に努めます。
(消火器の設置)
- ② 喫煙は、指定場所のみとし、敷地外での喫煙をしないように指導します。
- ③ 近隣の皆様へのご迷惑を少なくするよう最善の努力を払いますが、万が一問題が発生した場合には、誠意をもって対応致します。
- ④ 敷地周辺の環境美化に努めます。

工事期間中は、安全第一とし、
騒音、振動、ほこりの発生についても細心の注意を払います。

慎重に作業を進めますが、
何かとご迷惑おかけすることがあるかと存じます。

何卒ご理解を賜りますようお願い申し上げます。

ご清聴ありがとうございました。

