

トキワ荘等に関する基礎調査

マンガ・アニメ、トキワ荘に関する意識調査

平成 28 年 3 月

豊島区

目 次

1 各調査の実施概要

- (1) 国内意識調査（ネットリサーチ） 1
- (2) A G F アンケート 3

2 各調査の実施結果

- (1) 国内意識調査（ネットリサーチ） 5
- (2) A G F アンケート 23

3 総合分析

- (1) マンガ・アニメについて 37
- (2) トキワ荘について 39

■アンケート調査票

- (1) 国内意識調査（ネットリサーチ） 41
- (2) A G F アンケート 46

1 各調査の実施概要

(1) 国内意識調査（ネットリサーチ）

①調査目的 幅広い世代・性別を対象として、マンガ・アニメやトキワ荘等に関する意識調査を行い、トキワ荘復元をはじめとした、南長崎マンガランド事業の施策検討を行う上での基礎データとする。

②調査対象 15～79歳の男女700人

③調査方法 ネットリサーチ（事前に登録したリサーチモニタがオンライン上で回答）

④実施期間 平成27年11月7日（土）～11月9日（月）[3日間]

⑤調査項目

I. マンガ・アニメについて

問1 マンガ・アニメは好きですか？

問2 マンガ・アニメはよく見ますか？

問3 好きなマンガ・アニメのジャンルは何ですか？

問4 好きなマンガ・アニメはありますか？

問5 現在、どのような方法でマンガ・アニメを読んだり見たりしていますか？

II. トキワ荘について

問6 あなたは、本アンケートにお答えになる前から「トキワ荘」を知っていますか？

問7 「トキワ荘」を知っているとお答えの方に伺います。あなたは、本アンケートにお答えになる前から「トキワ荘」が豊島区にあるのを知っていましたか？

問8 「トキワ荘」を知っているとお答えの方に伺います。以下の16人のマンガ家は、かつて「トキワ荘」に住んでいた、あるいは通っていました。あなたが、本アンケートにお答えになる前から「トキワ荘」に住んでいた、あるいは通っていたマンガ家であると知っていた人数をご記入ください。

手塚治虫	寺田ヒロオ	藤子不二雄 [Ⓐ]	藤子・F・不二雄
鈴木伸一	森安なおや	石,森章太郎	赤塚不二夫
水野英子	よこたとくお	山内ジョージ	永田竹丸
長谷邦夫	つのだじろう	横山孝雄	園山俊二

問9 「トキワ荘」を知っているとお答えの方に伺います。現在、豊島区では、トキワ荘をはじめとするマンガ文化を広く発信するため、以下のような取り組みを展開していますが、実際に訪れたり参加したりしたことはありますか？

問10 全ての方に伺います。現在、豊島区では、トキワ荘をはじめとするマンガ文化を広く発信するため、以下のような取り組みを展開していますが、今後も訪れてみたい、参加してみたい取り組みはありますか？

問11 全ての方に伺います。豊島区では、「トキワ荘」があった南長崎地区において、マンガをテーマにしたまちづくりを検討しています。どのような機能があれば、来訪してみたいと思いますか？

Ⅲ. お子さんについて

問12 同居しているお子さんはいらっしゃいますか？

問13 お子さんの年齢と性別をお答えください。

問14 お子さんは、マンガ・アニメはよく見ますか？

問15 お子さんが好きなマンガ・アニメのジャンルは何ですか？

問16 お子さんが好きなマンガ・アニメは何ですか？

問17 現在、お子さんはどのような方法でマンガ・アニメを読んだり見たりしていますか？

(2) AGFアンケート

- ①調査目的 “乙女ロード”を中心に池袋に集まるマンガ・アニメファンを対象として、マンガ・アニメやトキワ荘等に関する意識調査を行い、トキワ荘復元をはじめとした、南長崎マンガランド事業の施策検討を行う上での基礎データとする。
- ②調査対象 「AGF（アニメイトガールズフェスティバル）2015」来場者 220人
- ③調査方法 自記入式アンケート
- ④実施期間 平成27年11月7日（土）、8日（日）[2日間]

⑤調査項目

I. マンガ・アニメについて

- 問1 好きなマンガ・アニメについて伺います。好きなマンガ・アニメのジャンルは何ですか？
- 問2 好きなマンガ・アニメはありますか？
- 問3 現在、どのような方法でマンガ・アニメを読んだり見たりしていますか？

II. 池袋への来訪について

- 問4 池袋周辺には、どの程度の頻度で訪れますか？
- 問5 池袋周辺に滞在する時間はどの程度ですか？
- 問6 今日、ここに来る前に、どちらかに立ち寄りましたか。また、この後、立ち寄る予定はありますか？

III. トキワ荘について

- 問7 あなたは、本アンケートにお答えになる前から「トキワ荘」を知っていますか？
- 問8 「トキワ荘」を知っているとお答えの方に伺います。あなたは、本アンケートにお答えになる前から「トキワ荘」が豊島区にあるのを知っていましたか？

問9 「トキワ荘」を知っているとお答えの方に伺います。以下の16人のマンガ家のうち、あなたが、本アンケートにお答えになる前から「トキワ荘」に住んでいた、あるいは通っていたマンガ家であると知っていた人数をご記入ください。

手塚治虫	寺田ヒロオ	藤子不二雄 [Ⓐ]	藤子・F・不二雄
鈴木伸一	森安なおや	石,森章太郎	赤塚不二夫
水野英子	よこたとくお	山内ジョージ	永田竹丸
長谷邦夫	つのだじろう	横山孝雄	園山俊二

問10 「トキワ荘」を知っているとお答えの方に伺います。現在、豊島区では、トキワ荘をはじめとするマンガ文化を広く発信するため、以下のような取り組みを展開していますが、実際に訪れたり参加したりしたことはありますか？

問11 全ての方に伺います。現在、豊島区では、トキワ荘をはじめとするマンガ文化を広く発信するため、以下のような取り組みを展開していますが、今後(も)訪れてみたい、参加してみたい取り組みはありますか？

問12 全ての方に伺います。豊島区では、「トキワ荘」があった南長崎地区において、マンガをテーマにしたまちづくりを検討しています。どのような機能があれば、来訪してみたいと思いますか？

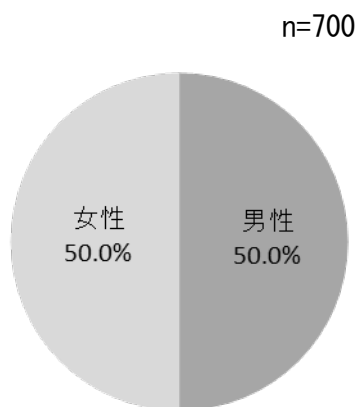
2 各調査の実施結果

※表、グラフの内の数字は、回答者数を基数とした百分率で表し、小数点第2位を四捨五入しているため、百分率の合計が100%にならない場合がある。

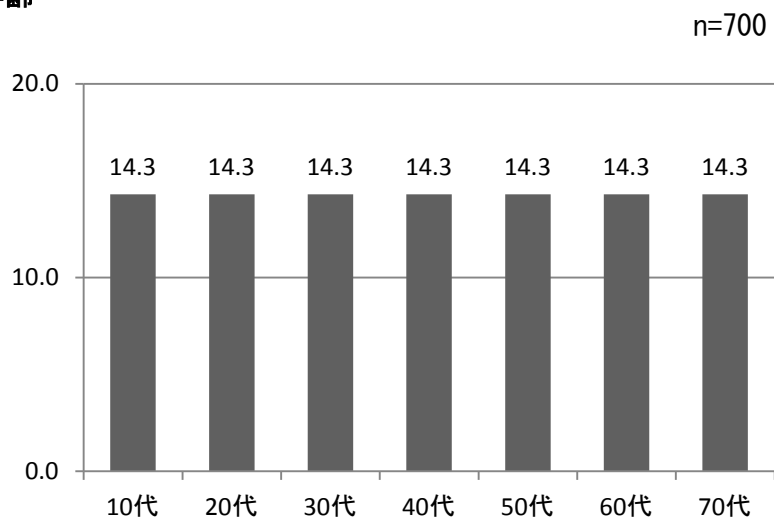
(1) 国内意識調査（ネットリサーチ）

2. 回答者属性

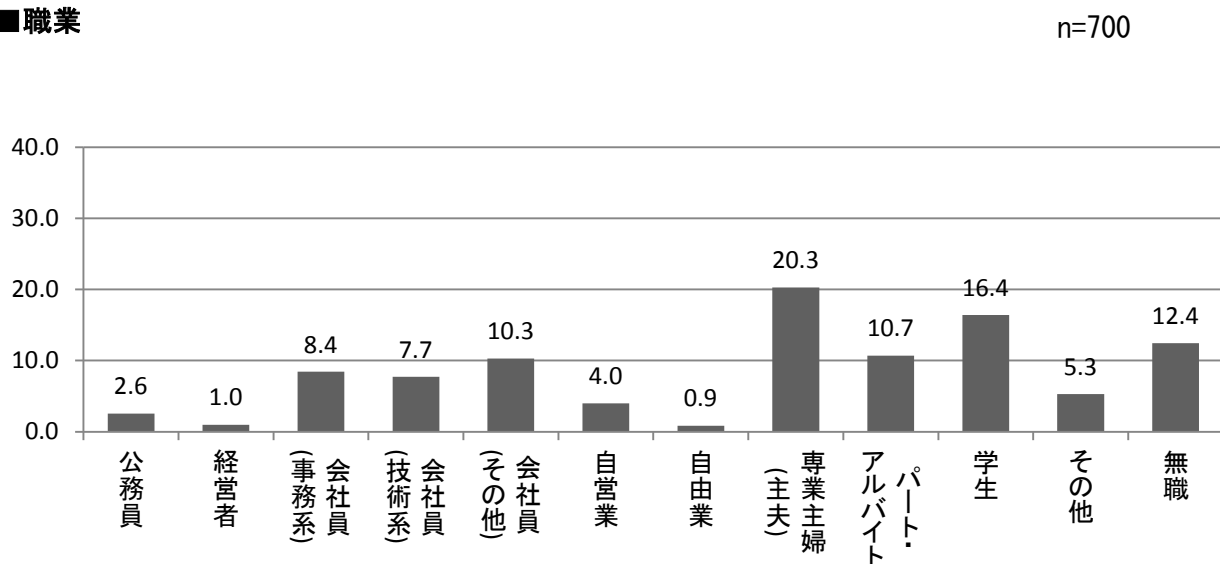
■性別



■年齢

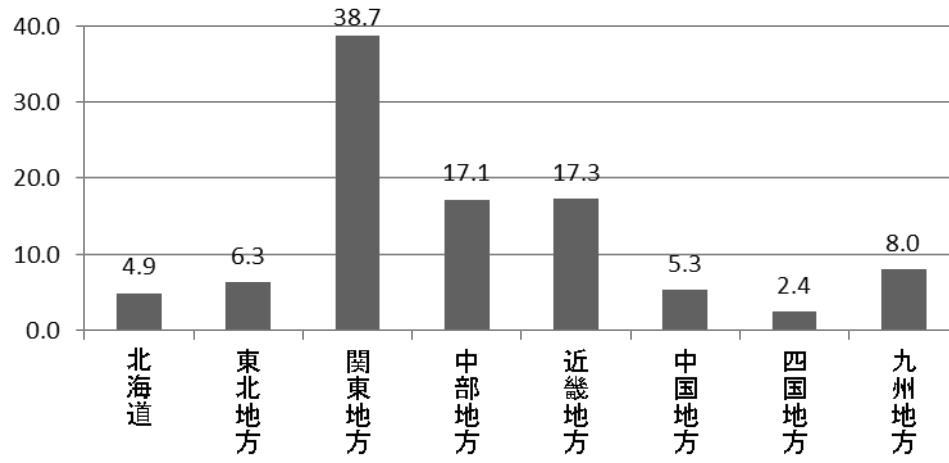


■職業



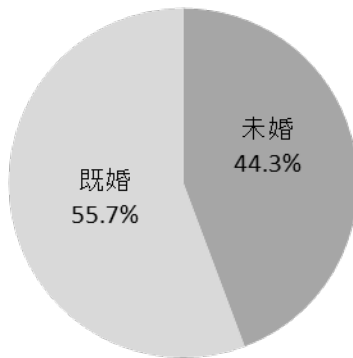
■ 地域

n=700



■ 婚姻状況

n=700



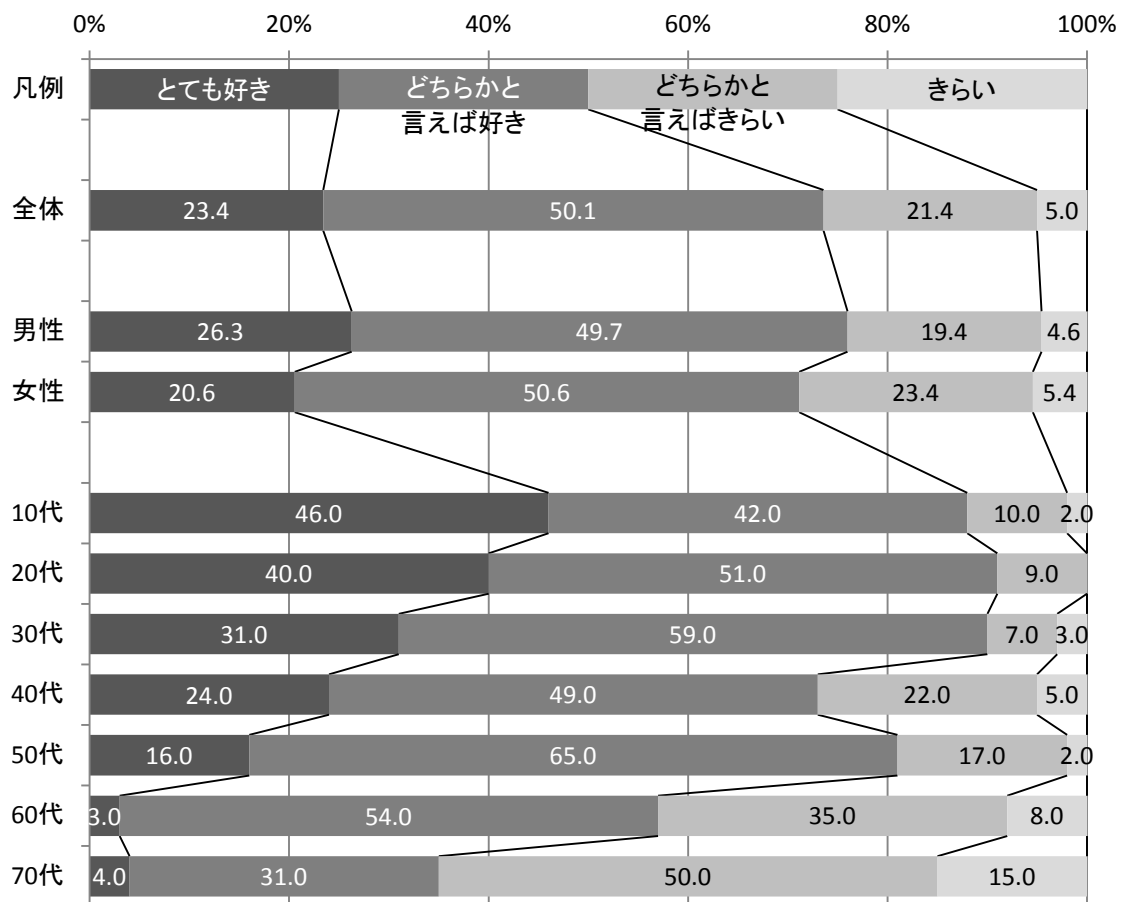
3. 各設問と回答状況及び結果概要

※各属性の回答が全体の回答に比べ、10%以上高いグリッドに **黄色**
 5%以上高いグリッドに **レモン**
 10%以上低いグリッドに **青**
 5%以上低いグリッドに **水色** のアミカケを記している。

I. マンガ・アニメについて

問1 マンガ・アニメは好きですか？（1つだけ）

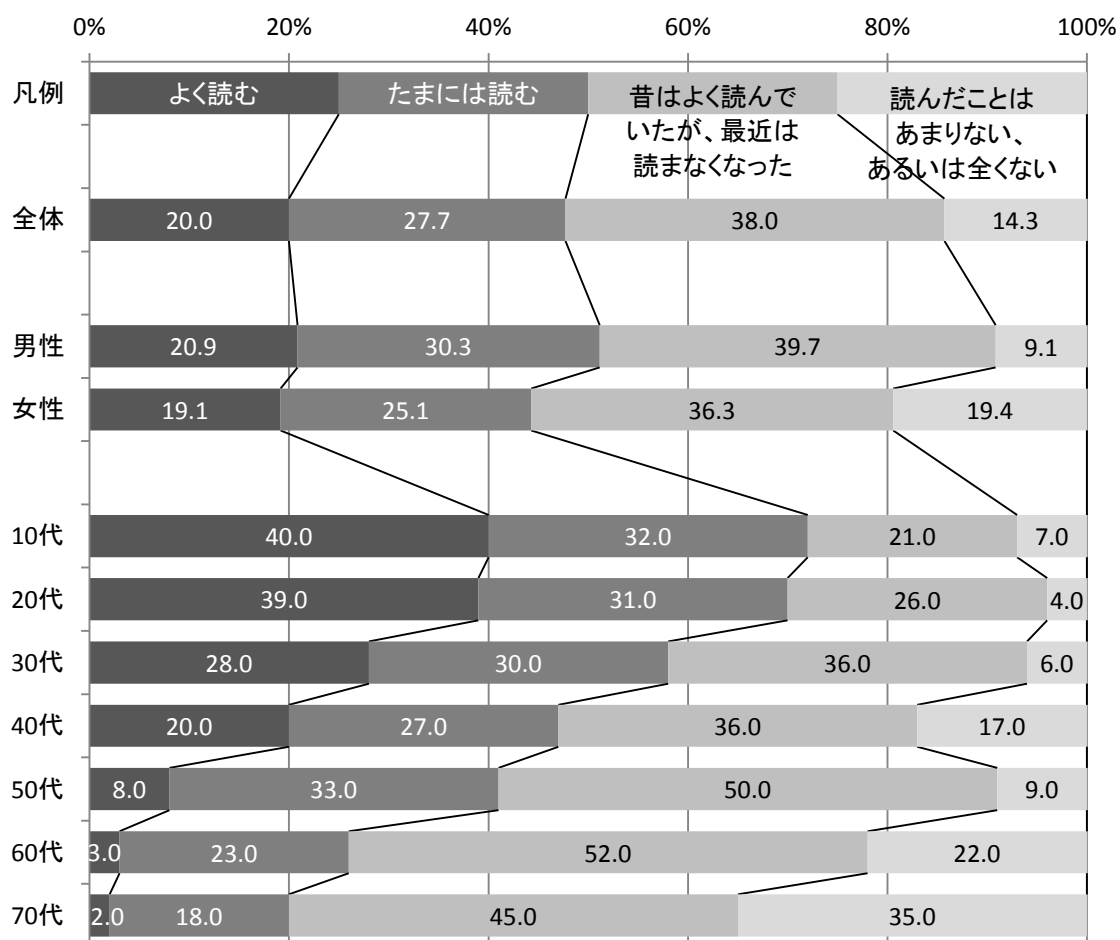
- ・「とても好き」（23.4%）と、「どちらかと言えば好き」（50.1%）を合わせた 73.5%が、マンガ・アニメが好きだと回答している。
- ・性別では、若干、「男性」のほうが、マンガ・アニメが好き割合が高い。
- ・年齢別では、「とても好き」と答えた割合が最も高いのは「10代」（46.0%）、ついで「20代」（40.0%）。一方、「どちらかと言えば嫌い」「嫌い」を合わせた割合が最も高いのは「70代」（65.0%）。



問2 マンガ・アニメはよく見ますか？（それぞれ1つだけ）

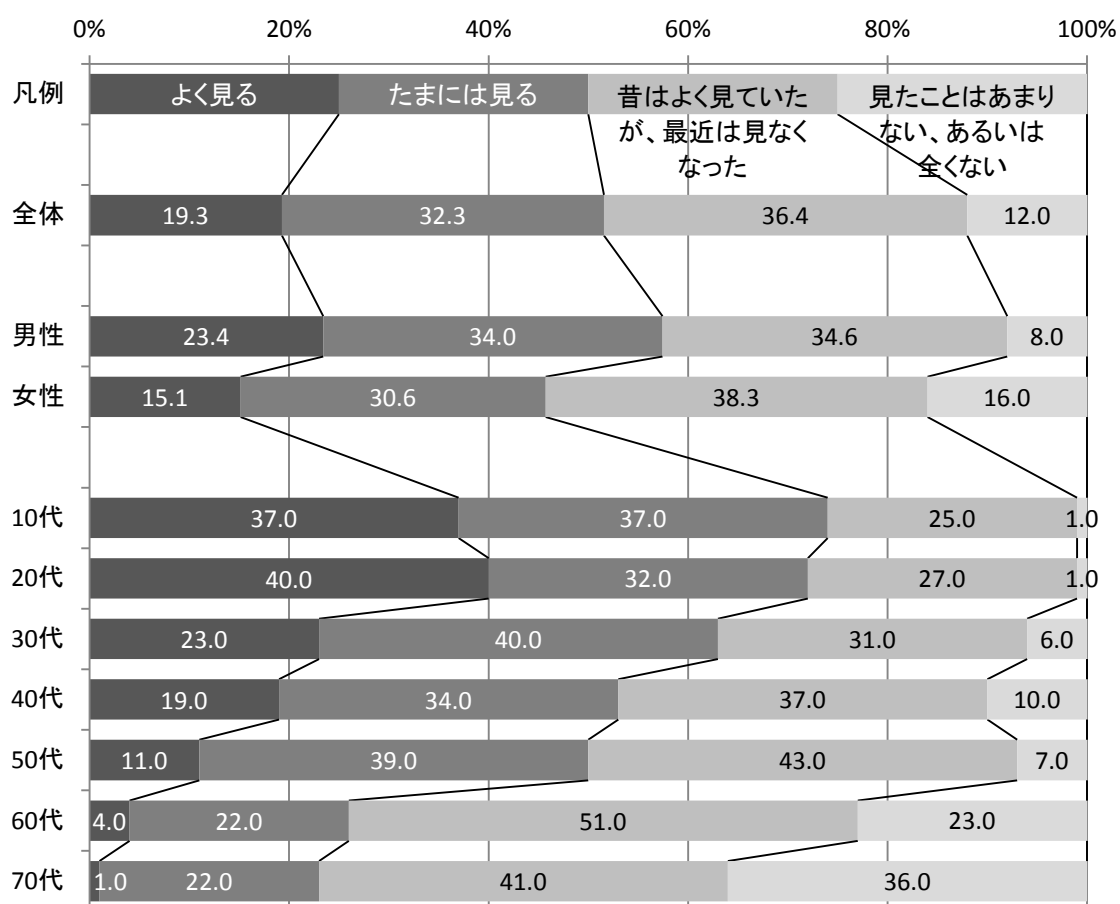
<マンガ>

- ・全体では、最も多いのは「昔はよく読んでいたが、最近は読まなくなった」(38.0%)。
- ・性別では、「女性」のほうが、「読んだことはあまりない、あるいは全くない」割合が高い。
- ・年齢別では、「よく読む」と答えた割合が最も高いのは「10代」(40.0%)、ついで「20代」(39.0%)。最も低いのは「70代」(2.0%)、ついで「60代」(3.0%)。「昔はよく読んでいたが、最近は読まなくなった」が最も高いのは、「60代」(52.0%)、ついで「50代」(50.0%)。「読んだことはあまりない、あるいは全くない」が最も高いのは、「70代」(35.0%)、ついで「60代」(22.0%)。



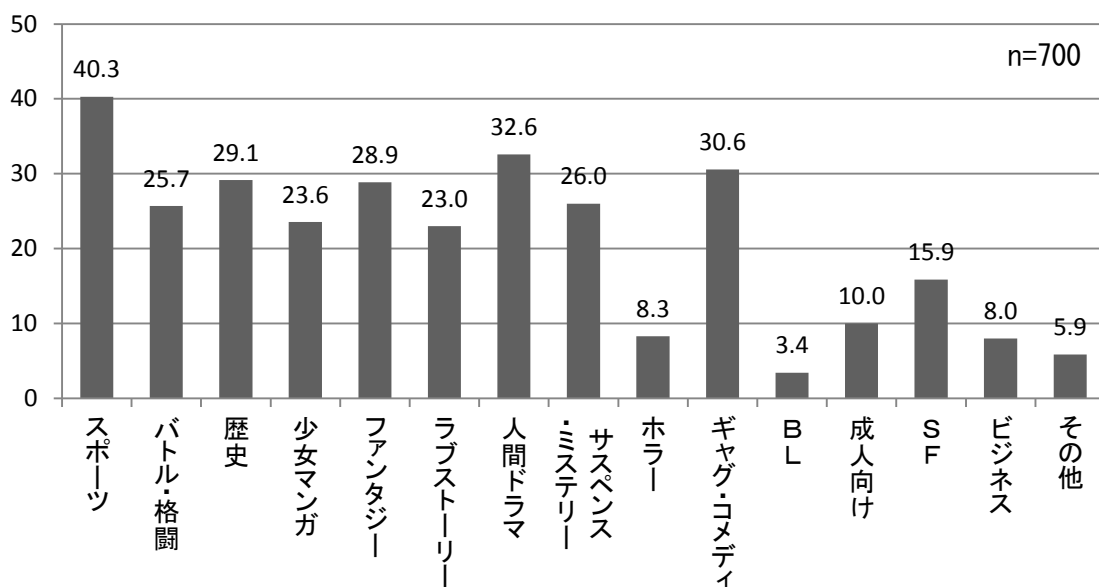
<アニメ>

- ・全体では、最も多いのは「昔はよく見ていたが、最近は見なくなった」(36.4%)。
- ・性別では、「女性」のほうが、「見たことはあまりない、あるいは全くない」割合が高い。
- ・年齢別では、「よく見る」と答えた割合が最も高いのは「20代」(40.0%)、ついで「10代」(37.0%)。最も低いのは「70代」(1.0%)、「60代」(4.0%)。「昔はよく見ていたが、最近は見なくなった」が最も高いのは、「60代」(51.0%)、ついで「50代」(43.0%)。「見たことはあまりない、あるいは全くない」が最も高いのは、「70代」(36.0%)、ついで「60代」(23.0%)。



問3 好きなマンガ・アニメについて伺います。好きなマンガ・アニメのジャンルは何ですか？
(あてはまるもの全て)

- ・全体では、最も多いのは「スポーツ」(40.3%)、ついで「人間ドラマ」(32.6%)、「ギャグ・コメディ」(30.6%)、「歴史」(29.1%)、「ファンタジー」(28.9%)。
- ・属性別にみると、「10代」では、「少女マンガ」(44.0%)、「ラブストーリー」(44.0%)、ついで「ギャグ・コメディ」(43.0%)、「スポーツ」(41.0%)、「バトル・格闘」(41.0%)を好きな割合が高い。「20代」では、「バトル・格闘」(48.0%)、ついで「ギャグ・コメディ」(47.0%)、「スポーツ」(46.0%)、「ファンタジー」(45.0%)を好きな割合が高い。「30代」では、「スポーツ」(39.0%)、「ギャグ・コメディ」(39.0%)、ついで「少女マンガ」(36.0%)、「ファンタジー」(35.0%)を好きな割合が高い。「40代」では、「スポーツ」(46.0%)、ついで「人間ドラマ」(45.0%)、「歴史」(35.0%)、「ギャグ・コメディ」(32.0%)を好きな割合が高い。



		合計	スポーツ	バトル・格闘	歴史	少女マンガ	ファンタジー	ラブストーリー	人間ドラマ	サスペンス・ミステリー	ホラー	ギャグ・コメディ	BL	成人向け	SF	ビジネス	その他
全体	n=700	282	180	204	165	202	161	228	182	58	214	24	70	111	56	41	
	100.0%	40.3	25.7	29.1	23.6	28.9	23.0	32.6	26.0	8.3	30.6	3.4	10.0	15.9	8.0	5.9	
性別	男性	350	189	132	115	20	96	38	101	94	28	119	2	53	84	43	12
	100.0	54.0	37.7	32.9	5.7	27.4	10.9	28.9	26.9	8.0	34.0	0.6	15.1	24.0	12.3	3.4	
女性	350	93	48	89	145	106	123	127	88	30	95	22	17	27	13	29	
	100.0	26.6	13.7	25.4	41.4	30.3	35.1	36.3	25.1	8.6	27.1	6.3	4.9	7.7	3.7	8.3	
年齢	10代	100	41	41	13	44	32	44	21	21	15	43	4	12	15	3	3
		100.0	41.0	41.0	13.0	44.0	32.0	44.0	21.0	21.0	15.0	43.0	4.0	12.0	15.0	3.0	3.0
	20代	100	46	48	23	36	45	29	32	31	11	47	8	20	19	7	0
		100.0	46.0	48.0	23.0	36.0	45.0	29.0	32.0	31.0	11.0	47.0	8.0	20.0	19.0	7.0	0.0
	30代	100	39	34	27	36	35	33	26	31	9	39	5	12	14	2	4
		100.0	39.0	34.0	27.0	36.0	35.0	33.0	26.0	31.0	9.0	39.0	5.0	12.0	14.0	2.0	4.0
	40代	100	39	30	35	19	28	19	39	27	8	32	6	11	18	10	5
		100.0	39.0	30.0	35.0	19.0	28.0	19.0	39.0	27.0	8.0	32.0	6.0	11.0	18.0	10.0	5.0
	50代	100	47	16	29	13	27	21	38	22	9	28	1	6	20	13	2
		100.0	47.0	16.0	29.0	13.0	27.0	21.0	38.0	22.0	9.0	28.0	1.0	6.0	20.0	13.0	2.0
	60代	100	38	8	34	9	22	9	39	23	4	17	0	3	17	13	8
		100.0	38.0	8.0	34.0	9.0	22.0	9.0	39.0	23.0	4.0	17.0	0.0	3.0	17.0	13.0	8.0
	70代	100	32	3	43	8	13	6	33	27	2	8	0	6	8	8	19
		100.0	32.0	3.0	43.0	8.0	13.0	6.0	33.0	27.0	2.0	8.0	0.0	6.0	8.0	8.0	19.0

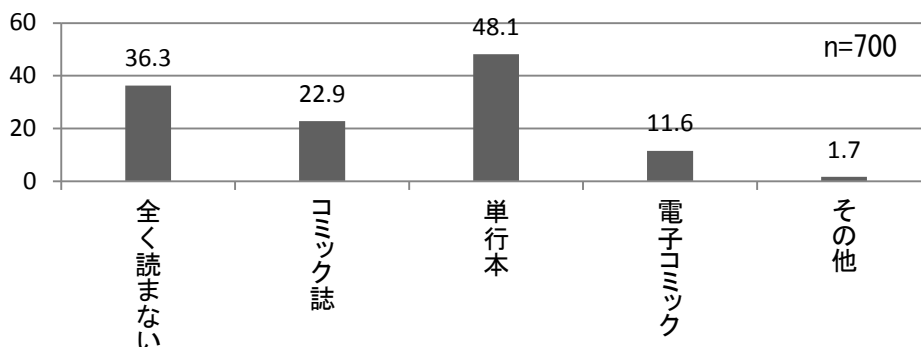
問4 好きなマンガ・アニメはありますか？（3つまで）

順位	作品タイトル	概要	回答数
1	ワンピース	・マンガ（1997年～連載中） ・アニメ（1999年～放映中）	61
2	名探偵コナン	・マンガ（1994年～連載中） ・アニメ（1996年～放映中）	42
3	サザエさん	・マンガ（1946年～1974年） ・アニメ（1969年～放映中）	31
4	ドラえもん	・マンガ（1969年～1996年） ・アニメ（1973年～放映中）	26
5	ガンダムシリーズ （機動戦士ガンダム、Zガンダム等）	・マンガ（1979年～連載中） ・アニメ（1979年～放映中）	24
6	ドラゴンボール	・マンガ（1984年～1995年） ・アニメ（1986年～1996年）	20
7	NARUTO	・マンガ（1999年～2014年） ・アニメ（2002年～放映中）	19
8	ルパン三世	・マンガ（1967年～1969年） ・アニメ（1971年～放映中）	18
	スラムダンク	・マンガ（1990年～1996年） ・アニメ（1993年～1996年）	18
10	あしたのジョー	・マンガ（1968年～1973年） ・アニメ（1970年～1981年）	15
	ゴルゴ13	・マンガ（1968年～連載中） ・アニメ（1971年～2009年）	15
12	鉄腕アトム	・マンガ（1952年～1968年） ・アニメ（1963年～2009年） ※2009年、CGアニメにより映画化	13
	銀魂	・マンガ（2004年～連載中） ・アニメ（2006年～2016年）	13
	クレヨンしんちゃん	・マンガ（1990年～2010年） ・アニメ（1992年～放映中）	13
15	ブラックジャック	・マンガ（1973年～1983年） ・アニメ（1993年～2011年）	12
	進撃の巨人	・マンガ（2009年～連載中） ・アニメ（2013年～2015年）	12
	ハイキュー!!	・マンガ（2012年～連載中） ・アニメ（2014年～放映中）	12
18	となりのトトロ	・アニメ（1988年）	11
19	ベルサイユのばら	・マンガ（1972年～1973年） ・アニメ（1979年～1980年）	10
20	宇宙戦艦ヤマト、ちびまる子ちゃん、ハンター×ハンター、メジャー		9
24	アルプスの少女ハイジ、タッチ、		8
26	アオハライド、宇宙兄弟、ガラスの仮面、キングダム、ダイヤのA、 天使なんかじゃない、のだめカンタービレ、北斗の拳、るろうに剣心		7
35	ジョジョの奇妙な冒険、ストロボエッジ、動物のお医者さん、ラブライブ		6
39	暗殺教室、君に届け、巨人の星、銀の匙、こちら葛飾区亀有公園前派出所、 シティハンター、セーラームーン、デスノート、夏目友人帳、鋼の錬金術師、 火の鳥、妖怪ウォッチ		5

問5 現在、どのような方法でマンガ・アニメを読んだり見たりしていますか？
(あてはまるもの全て)

<マンガ>

- ・全体では、最も多いのは「単行本」(48.1%)、ついで「コミック誌」(22.9%)。
- ・「全く読まない」は36.3%見られた。
- ・性別では、「女性」のほうが「全く読まない」(39.4%) 割合が高い。「コミック誌」(48.6%) でマンガを読む割合は、「女性」のほうが高い。
- ・年齢別では、「単行本」と答えた割合が最も高いのは「20代」(77.0%)、最も低いのは「70代」(24.0%)。一方、「全く読まない」割合が最も高いのは「70代」(64.0%)。



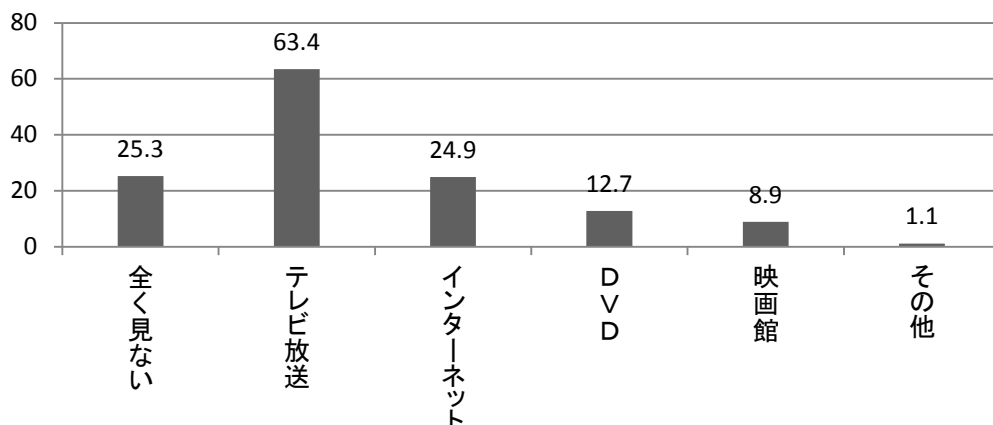
		合計	全く読まない	コミック誌	単行本	電子コミック	その他	
全体	合計	n=700	254	160	337	81	12	
	割合	100.0%	36.3	22.9	48.1	11.6	1.7	
性別	男性	合計	350	116	167	100	43	5
		割合	100.0	33.1	47.7	28.6	12.3	1.4
	女性	合計	350	138	170	60	38	7
		割合	100.0	39.4	48.6	17.1	10.9	2.0
年齢	10代	合計	100	15	67	36	22	1
		割合	100.0	15.0	67.0	36.0	22.0	1.0
	20代	合計	100	12	77	29	19	1
		割合	100.0	12.0	77.0	29.0	19.0	1.0
	30代	合計	100	26	60	20	16	1
		割合	100.0	26.0	60.0	20.0	16.0	1.0
	40代	合計	100	40	44	26	9	0
		割合	100.0	40.0	44.0	26.0	9.0	0.0
	50代	合計	100	37	38	28	9	0
		割合	100.0	37.0	38.0	28.0	9.0	0.0
	60代	合計	100	60	27	11	3	4
		割合	100.0	60.0	27.0	11.0	3.0	4.0
	70代	合計	100	64	24	10	3	5
		割合	100.0	64.0	24.0	10.0	3.0	5.0

【その他】 テレビ (2)、雑誌 (2)、レンタル (2)、新聞、アプリ

<アニメ>

- ・全体では、最も多いのは、「テレビ放送」(63.4%)、ついで「インターネット」(24.9%)。
- ・「全く見ない」は25.3%見られる。
- ・性別では、「女性」のほうが、「全く見ない」(29.1%) 割合が高い。「インターネット」(30.9%) でアニメを見る割合は「男性」のほうが高い。
- ・年齢別では、「テレビ放送」と答えた割合が最も高いのは「30代」(75.0%)、最も低いのは「70代」(45.0%)。一方、「全く見ない」割合が最も高いのは「70代」(46.0%)。

n=700



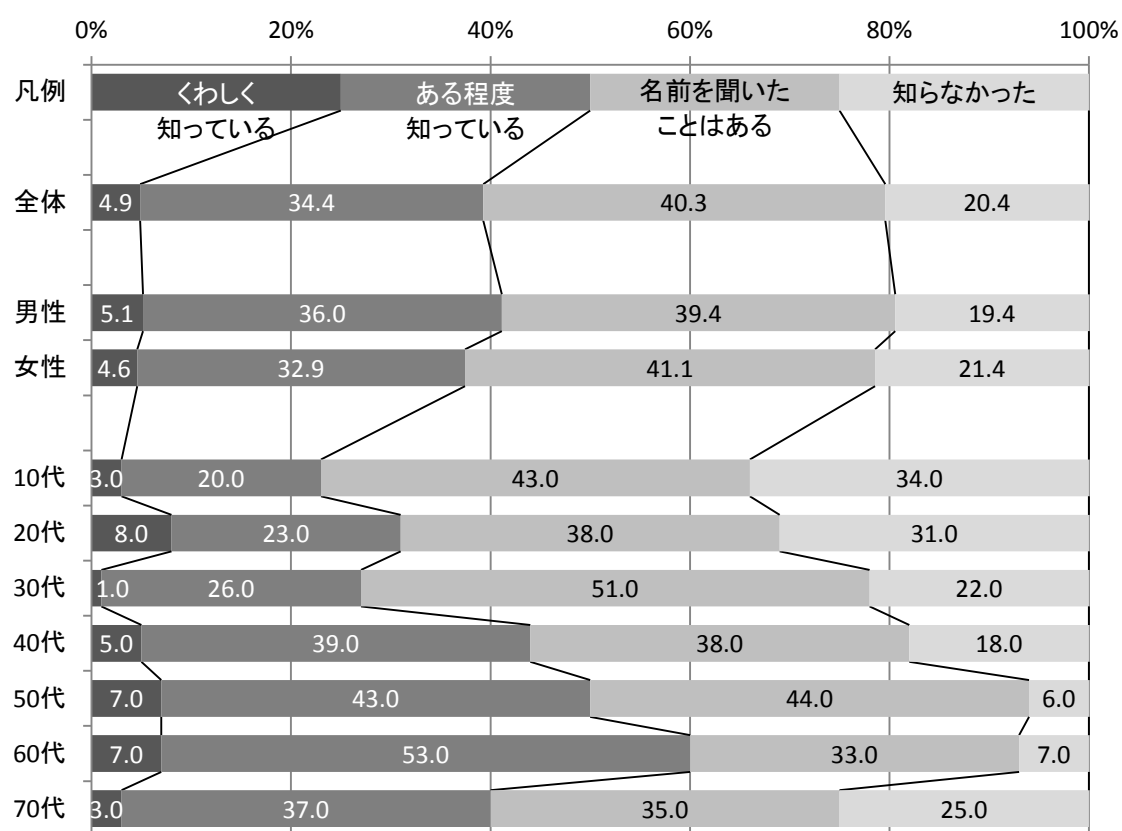
		合計	全く見ない	テレビ放送	インターネット	DVD	映画館	その他
全体	n=700		177	444	174	89	62	8
	100.0%		25.3	63.4	24.9	12.7	8.9	1.1
性別	男性	350	75	224	108	53	30	4
		100.0	21.4	64.0	30.9	15.1	8.6	1.1
	女性	350	102	220	66	36	32	4
		100.0	29.1	62.9	18.9	10.3	9.1	1.1
年齢	10代	100	16	67	52	11	11	1
		100.0	16.0	67.0	52.0	11.0	11.0	1.0
	20代	100	12	70	52	18	12	0
		100.0	12.0	70.0	52.0	18.0	12.0	0.0
	30代	100	16	75	16	19	6	0
		100.0	16.0	75.0	16.0	19.0	6.0	0.0
	40代	100	24	68	20	18	11	2
		100.0	24.0	68.0	20.0	18.0	11.0	2.0
	50代	100	21	72	15	9	10	0
		100.0	21.0	72.0	15.0	9.0	10.0	0.0
	60代	100	42	47	11	11	4	3
		100.0	42.0	47.0	11.0	11.0	4.0	3.0
	70代	100	46	45	8	3	8	2
		100.0	46.0	45.0	8.0	3.0	8.0	2.0

【その他】 パソコン、ドラマ、dtv、hulu、Youtube

Ⅱ. トキワ荘について

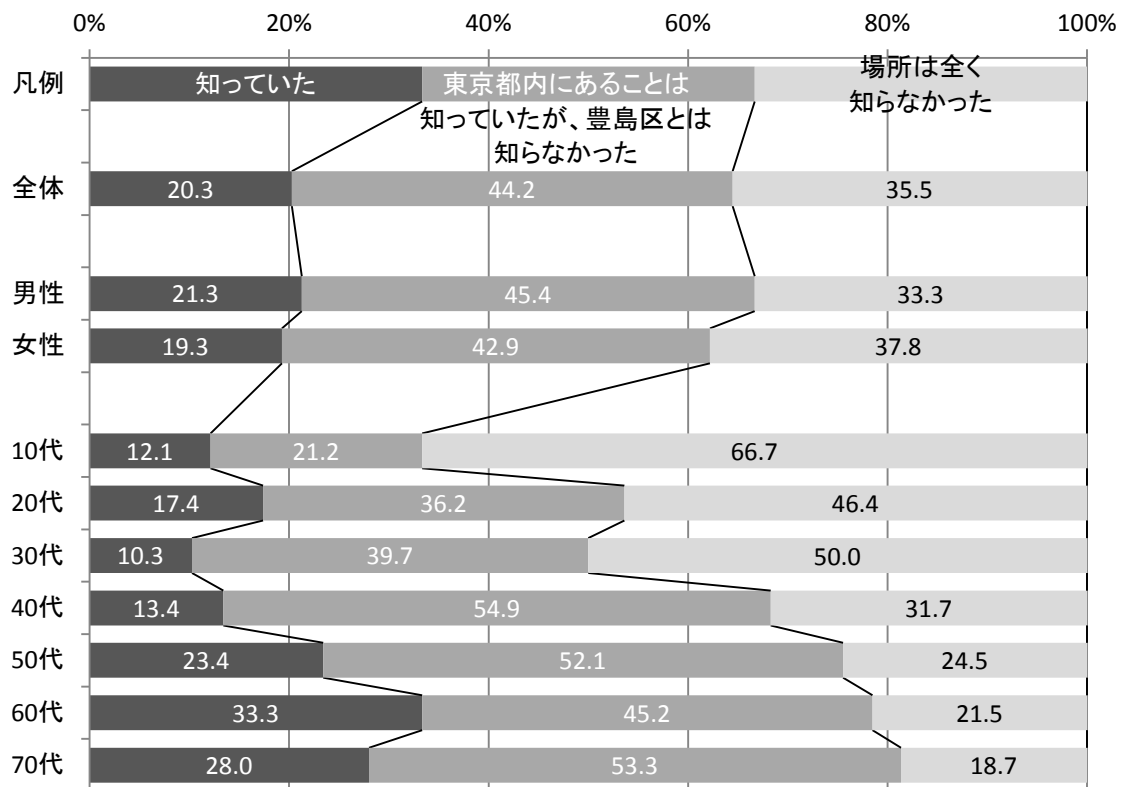
問6 あなたは、本アンケートにお答えになる前から「トキワ荘」を知っていますか？
(1つだけ)

- ・全体では、最も多いのは、「名前を聞いたことはある」(40.3%)、ついで「ある程度知っている」(34.4%)。
- ・「知らなかった」は20.4%見られる。
- ・年齢別では、「くわしく知っている」「ある程度知っている」を合わせた割合が最も高いのは「60代」(60.0%)、最も低いのは「10代」(23.0%)。一方、「知らなかった」割合が最も高いのは「10代」(34.0%)で、最も低いのは「50代」(6.0%)。



問7 「トキワ荘」を知っているとお答えの方に伺います。あなたは、本アンケートにお答えになる前から「トキワ荘」が豊島区にあるのを知っていましたか？（1つだけ）

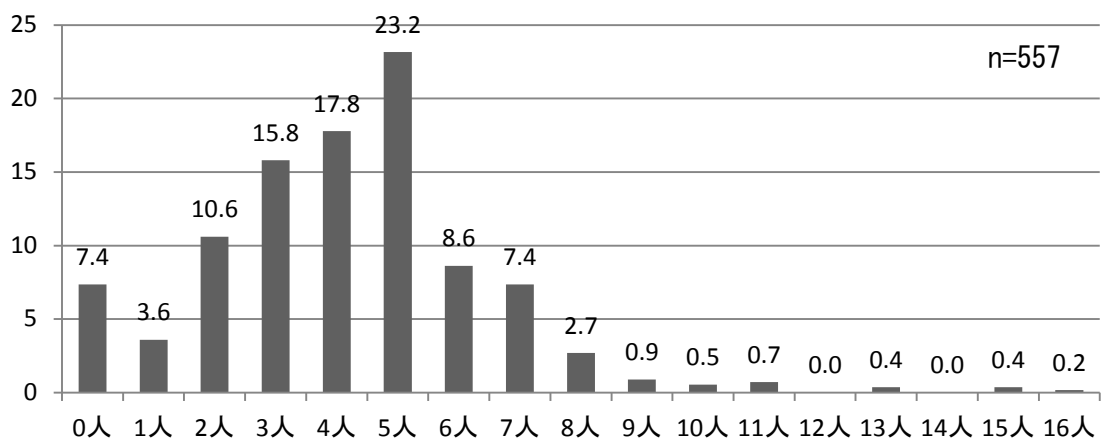
- ・全体では、最も多いのは「東京都内にあることは知っていたが、豊島区とは知らなかった」（44.2%）、ついで「場所は全く知らなかった」（35.5%）。
- ・年齢別では、「知っていた」と答えた割合が最も高いのは「60代」（33.3%）、最も低いのは「30代」（10.3%）。一方、「場所は全く知らなかった」割合が最も高いのは「10代」（66.7%）で、年齢が下がるほど「場所は全く知らなかった」割合が高くなる傾向がある。



問8 「トキワ荘」を知っているとお答えの方に伺います。以下の16人のマンガ家は、かつて「トキワ荘」に住んでいた、あるいは通っていました。あなたが、本アンケートにお答えになる前から「トキワ荘」に住んでいた、あるいは通っていたマンガ家であると知っていた人数をご記入ください。

手塚治虫 寺田ヒロオ 藤子不二雄[Ⓐ] 藤子・F・不二雄 鈴木伸一
 森安なおや 石ノ森章太郎 赤塚不二夫 水野英子 よこたとくお
 山内ジョージ 永田竹丸 長谷邦夫 つのだじろう 横山孝雄 園山俊二

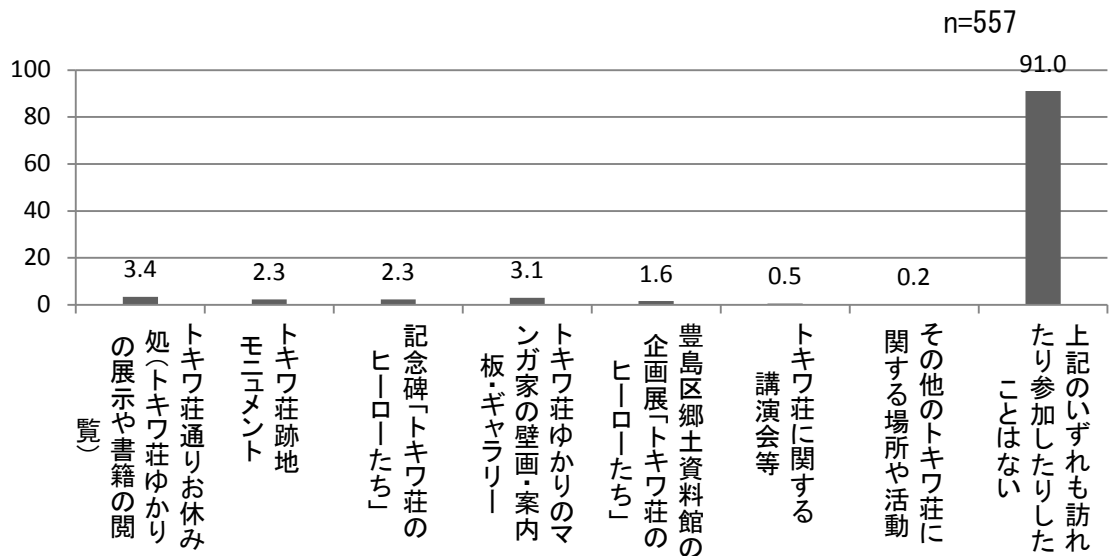
- ・全体では、最も多いのは「5人」(23.2%)、ついで「4人」(17.8%)、「3人」(15.8%)、「2人」(10.6%)。
- ・年齢別では、「5人」と答えた割合が最も高いのは「70代」(32.0%)、最も低いのは「20代」(10.1%)。
- ・属性別にみると、「10代」では「0人」(19.7%)、「2人」(19.7%)、「4人」(19.7%)、「20代」では「3人」(26.1%)、「30代」では「5人」(24.4%)、「40代」では「5人」(24.4%)、「50代」では「5人」(25.5%)、「60代」では「5人」(25.8%)、「70代」では「5人」(32.0%)と答えた割合が最も高い。



		合計	0人	1人	2人	3人	4人	5人	6人	7人	8人	9人	10人	11人	12人	13人	14人	15人	16人
全体		n=557	41	20	59	88	99	129	48	41	15	5	3	4	0	2	0	2	1
		100.0%	7.4	3.6	10.6	15.8	17.8	23.2	8.6	7.4	2.7	0.9	0.5	0.7	0.0	0.4	0.0	0.4	0.2
性別	男性	282	21	11	29	40	40	68	29	28	9	3	3	2	0	1	0	2	1
		100.0	7.4	3.9	10.3	14.2	14.2	24.1	10.3	8.2	3.2	1.1	1.1	0.7	0.0	0.4	0.0	0.7	0.4
性別	女性	275	20	9	30	48	59	61	19	18	6	2	0	2	0	1	0	0	0
		100.0	7.3	3.3	10.9	17.5	21.5	22.2	6.9	6.5	2.2	0.7	0.0	0.7	0.0	0.4	0.0	0.0	0.0
年齢	10代	66	13	1	13	9	13	11	4	0	2	0	0	0	0	0	0	0	0
		100.0	19.7	1.5	19.7	13.6	19.7	16.7	6.1	0.0	3.0	0.0	0.0	0.0	0.0	0.0	0.0	0.0	0.0
	20代	69	4	1	13	18	16	7	3	2	2	0	0	0	0	1	0	1	1
		100.0	5.8	1.4	18.8	26.1	23.2	10.1	4.3	2.9	2.9	0.0	0.0	0.0	0.0	1.4	0.0	1.4	1.4
	30代	78	8	7	9	14	13	19	5	3	0	0	0	0	0	0	0	0	0
		100.0	10.3	9.0	11.5	17.9	16.7	24.4	6.4	3.8	0.0	0.0	0.0	0.0	0.0	0.0	0.0	0.0	0.0
	40代	82	3	5	7	11	17	20	5	5	3	3	0	2	0	0	0	0	1
		100.0	3.7	6.1	8.5	13.4	20.7	24.4	6.1	6.1	3.7	3.7	0.0	2.4	0.0	0.0	0.0	0.0	1.2
	50代	94	5	1	8	12	14	24	10	13	2	1	2	1	0	1	0	0	0
		100.0	5.3	1.1	8.5	12.8	14.9	25.5	10.6	13.8	2.1	1.1	2.1	1.1	0.0	1.1	0.0	0.0	0.0
	60代	93	3	2	4	11	19	24	11	10	6	1	1	1	0	0	0	0	0
		100.0	3.2	2.2	4.3	11.8	20.4	25.8	11.8	10.8	6.5	1.1	1.1	1.1	0.0	0.0	0.0	0.0	0.0
	70代	75	5	3	5	13	7	24	10	8	0	0	0	0	0	0	0	0	0
		100.0	6.7	4.0	6.7	17.3	9.3	32.0	13.3	10.7	0.0	0.0	0.0	0.0	0.0	0.0	0.0	0.0	0.0

問9 「トキワ荘」を知っているとお答えの方に伺います。現在、豊島区では、トキワ荘をはじめとするマンガ文化を広く発信するため、以下のような取り組みを展開していますが、実際に訪れたり参加したりしたことはありますか？（あてはまるもの全て）

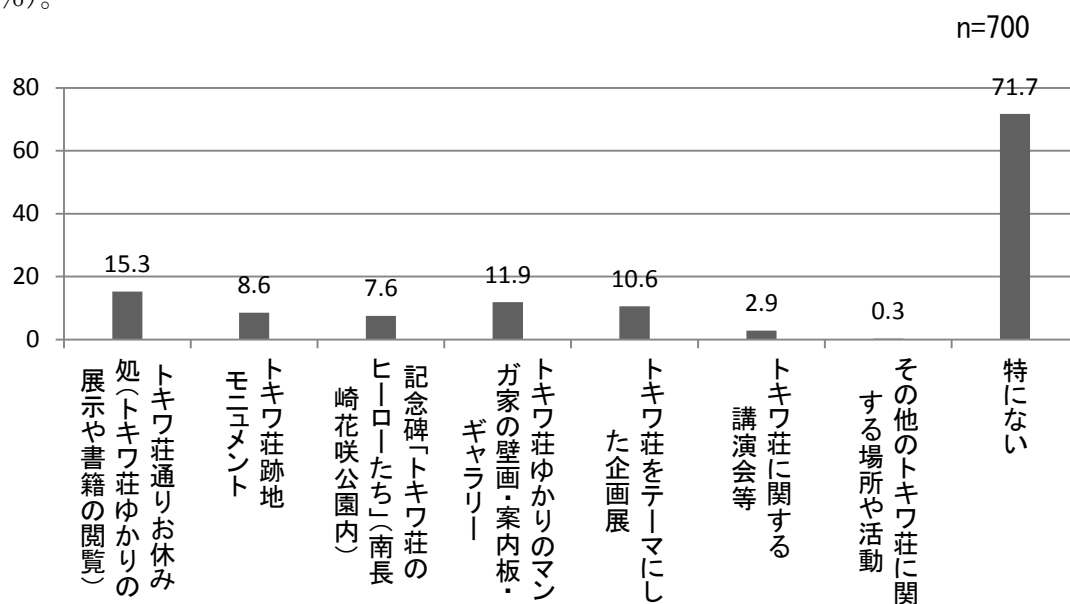
- ・全体では、最も多いのは、「いずれも訪れたり参加したりしたことはない」（91.0%）。
- ・参加したことがある取り組みとしては、「トキワ荘通りお休み処（トキワ荘ゆかりの展示や書籍の閲覧）」（3.4%）が最も多く、ついで「トキワ荘ゆかりのマンガ家の壁画・案内板・ギャラリー（西武池袋線椎名町駅）」（3.1%）が多い。
- ・年齢別では、「いずれも訪れたり参加したりしたことはない」と答えた割合が最も高いのは「30代」（97.4%）、最も低いのは「10代」（83.3%）。



	性別	年齢	合計	トキワ荘通りお休み処	トキワ荘跡地モニュメント	記念碑「トキワ荘のヒーローたち」	トキワ荘ゆかりのマンガ家の壁画・案内板・ギャラリー	企画展「トキワ荘のヒーローたち～マンガにかけた青春～」	トキワ荘に関する講演会等	その他のトキワ荘に関する場所や活動	いずれも訪れたり参加したりしたことはない
			n=557 100.0%	19 3.4	13 2.3	13 2.3	17 3.1	9 1.6	3 0.5	1 0.2	507 91.0
全体			n=557 100.0%	19 3.4	13 2.3	13 2.3	17 3.1	9 1.6	3 0.5	1 0.2	507 91.0
性別	男性		282 100.0	10 3.5	7 2.5	11 3.9	10 3.5	6 2.1	3 1.1	1 0.4	251 89.0
	女性		275 100.0	9 3.3	6 2.2	2 0.7	7 2.5	3 1.1	0 0.0	0 0.0	256 93.1
年齢	10代		66 100.0	5 7.6	1 1.5	3 4.5	5 7.6	2 3.0	1 1.5	0 0.0	55 83.3
			69 100.0	4 5.8	3 4.3	5 7.2	4 5.8	1 1.4	0 0.0	0 0.0	57 82.6
	20代		78 100.0	1 1.3	1 1.3	1 1.3	0 0.0	0 0.0	1 1.3	1 1.3	76 97.4
			82 100.0	2 2.4	2 2.4	0 0.0	4 4.9	1 1.2	0 0.0	0 0.0	76 92.7
	30代		94 100.0	3 3.2	5 5.3	2 2.1	4 4.3	0 0.0	0 0.0	0 0.0	86 91.5
			93 100.0	2 2.2	0 0.0	1 1.1	0 0.0	3 3.2	1 1.1	0 0.0	87 93.5
	40代		75 100.0	2 2.7	1 1.3	1 1.3	0 0.0	2 2.7	0 0.0	0 0.0	70 93.3

問10 全ての方に伺います。現在、豊島区では、トキワ荘をはじめとするマンガ文化を広く発信するため、以下のような取り組みを展開していますが、今後（も）訪れてみたい、参加してみたい取り組みはありますか？（あてはまるもの全て）

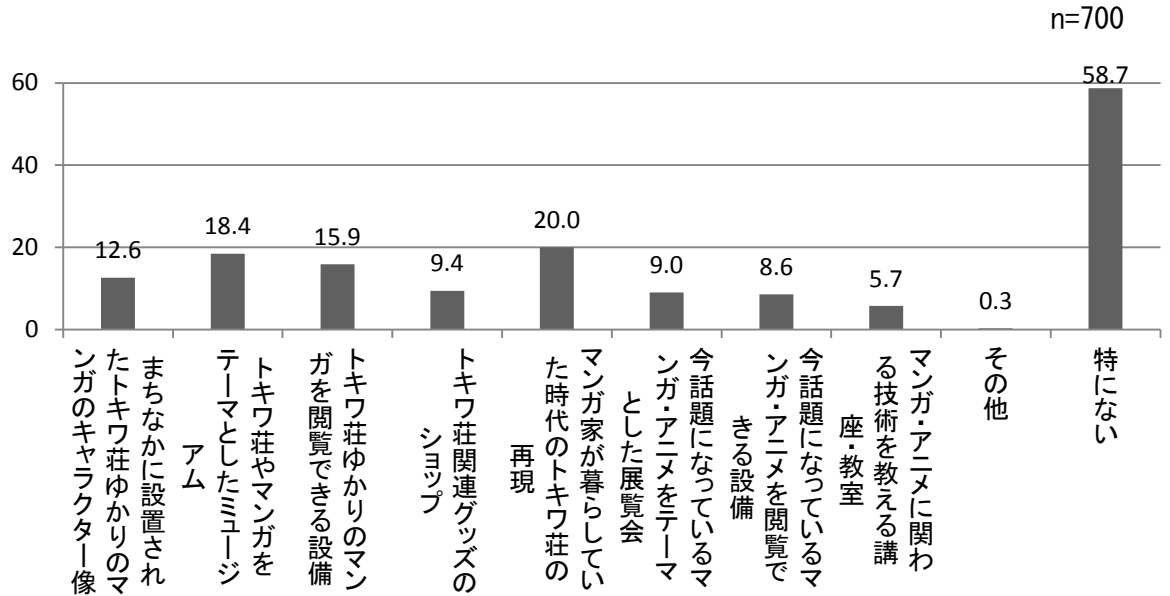
- ・全体では、最も多いのは、「特にない」(71.7%)、ついで「トキワ荘通りお休み処（トキワ荘ゆかりの展示や書籍の閲覧）」(15.3%)、「トキワ荘ゆかりのマンガ家の壁画・案内板・ギャラリー（西武池袋線椎名町駅）」(11.9%)。
- ・年齢別では、「特にない」と答えた割合が最も高いのは「70代」(82.0%)、最も低いのは「10代」(63.0%)。



		合計	トキワ荘通りお休み処	トキワ荘跡地モニュメント	記念碑「トキワ荘のヒーローたち」	トキワ荘ゆかりのマンガ家の壁画・案内板・ギャラリー	トキワ荘をテーマにした企画展	トキワ荘に関する講演会等	その他のトキワ荘に関する場所や活動	特にない
全体		n=700 100.0%	107 15.3	60 8.6	53 7.6	83 11.9	74 10.6	20 2.9	2 0.3	502 71.7
性別	男性	350 100.0	50 14.3	33 9.4	28 8.0	38 10.9	40 11.4	12 3.4	1 0.3	251 71.7
	女性	350 100.0	57 16.3	27 7.7	25 7.1	45 12.9	34 9.7	8 2.3	1 0.3	251 71.7
年齢	10代	100 100.0	18 18.0	8 8.0	8 8.0	16 16.0	14 14.0	0 0.0	0 0.0	63 63.0
	20代	100	12	10	8	10	10	3	0	73
		100.0	12.0	10.0	8.0	10.0	10.0	3.0	0.0	73.0
	30代	100	15	7	9	10	7	5	2	77
		100.0	15.0	7.0	9.0	10.0	7.0	5.0	2.0	77.0
	40代	100	19	10	7	14	13	2	0	65
		100.0	19.0	10.0	7.0	14.0	13.0	2.0	0.0	65.0
	50代	100	13	10	8	11	14	2	0	75
100.0		13.0	10.0	8.0	11.0	14.0	2.0	0.0	75.0	
60代	100	21	8	6	10	11	4	0	67	
	100.0	21.0	8.0	6.0	10.0	11.0	4.0	0.0	67.0	
70代	100	9	7	7	12	5	4	0	82	
	100.0	9.0	7.0	7.0	12.0	5.0	4.0	0.0	82.0	

問 11 全ての方に伺います。豊島区では、「トキワ荘」があった南長崎地区において、マンガをテーマにしたまちづくりを検討しています。どのような機能があれば、来訪してみたいと思いますか？（あてはまるもの全て）

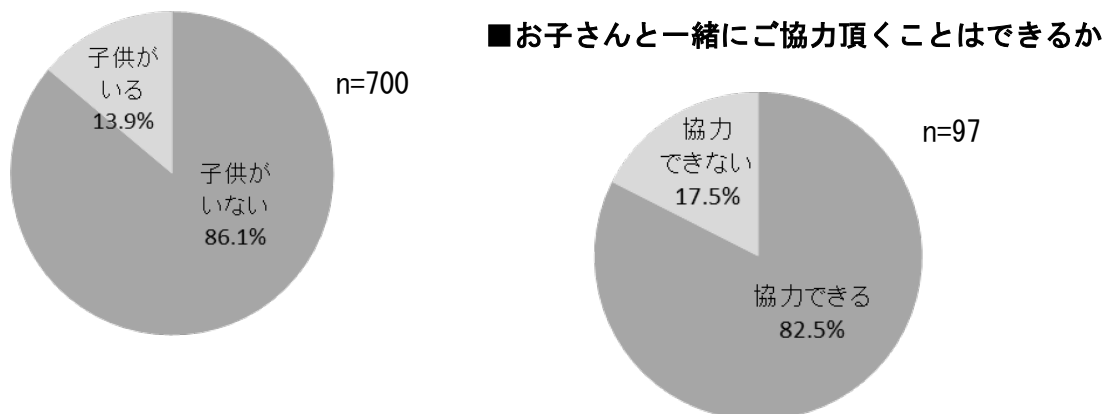
- ・全体では、最も多いのは「特にない」(58.7%)、ついで「マンガ家が暮らしていた時代のトキワ荘の再現」(20.0%)、「トキワ荘やマンガをテーマとしたミュージアム」(18.4%)。
- ・年齢別では、「特にない」と答えた割合が最も高いのは「70代」(74.0%)、最も低いのは「10代」(50.0%)。



	合計	機能									
		まちなかに設置されたトキワ荘ゆかりのマンガのキャラクター像	トキワ荘やマンガをテーマとしたミュージアム	トキワ荘ゆかりのマンガを閲覧できる設備	トキワ荘関連グッズのショップ	マンガ家が暮らしていた時代のトキワ荘の再現	今話題になっているマンガ・アニメをテーマとした展覧会	今話題になっているマンガ・アニメを閲覧できる設備	マンガ・アニメに関わる技術を教える講座・教室	その他	特にない
全体	n=700 100.0%	88 12.6	129 18.4	111 15.9	66 9.4	140 20.0	63 9.0	60 8.6	40 5.7	2 0.3	411 58.7
性別	男性	38 10.9	61 17.4	58 16.6	31 8.9	67 19.1	32 9.1	28 8.0	21 6.0	0 0.0	204 58.3
	女性	50 14.3	68 19.4	53 15.1	35 10.0	73 20.9	31 8.9	32 9.1	19 5.4	2 0.6	207 59.1
年齢	10代	18 18.0	22 22.0	18 18.0	13 13.0	23 23.0	15 15.0	17 17.0	15 15.0	0 0.0	50 50.0
	20代	17 17.0	18 18.0	14 14.0	7 7.0	20 20.0	13 13.0	11 11.0	8 8.0	0 0.0	53 53.0
	30代	8 8.0	18 18.0	17 17.0	16 16.0	19 19.0	11 11.0	11 11.0	4 4.0	1 1.0	62 62.0
	40代	19 19.0	26 26.0	23 23.0	9 9.0	19 19.0	10 10.0	8 8.0	3 3.0	0 0.0	56 56.0
	50代	15 15.0	20 20.0	17 17.0	14 14.0	23 23.0	7 7.0	5 5.0	5 5.0	0 0.0	54 54.0
	60代	8 8.0	13 13.0	12 12.0	5 5.0	23 23.0	3 3.0	1 1.0	2 2.0	1 1.0	62 62.0
	70代	3 3.0	12 12.0	10 10.0	2 2.0	13 13.0	4 4.0	7 7.0	3 3.0	0 0.0	74 74.0

Ⅲ. お子さんについて

問 12 同居しているお子さんはいらっしゃいますか？（1つだけ）

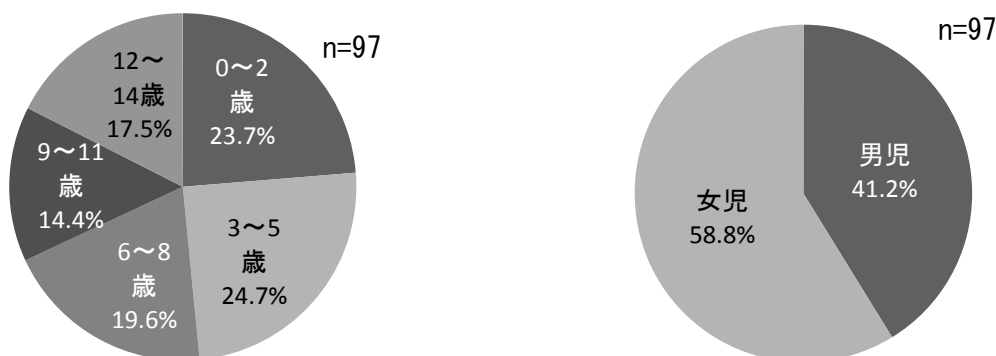


問 13 お子さんの年齢と性別をお答えください。（1つだけ）

<年齢>

<性別>

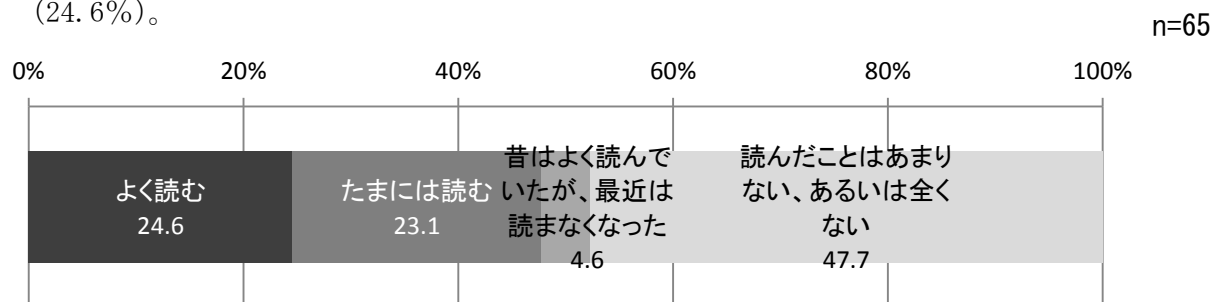
・小学生以上（6歳以上）は、全体の51.5%。



問 14 お子さんは、マンガ・アニメはよく見ますか？（それぞれ1つだけ）

<マンガ>

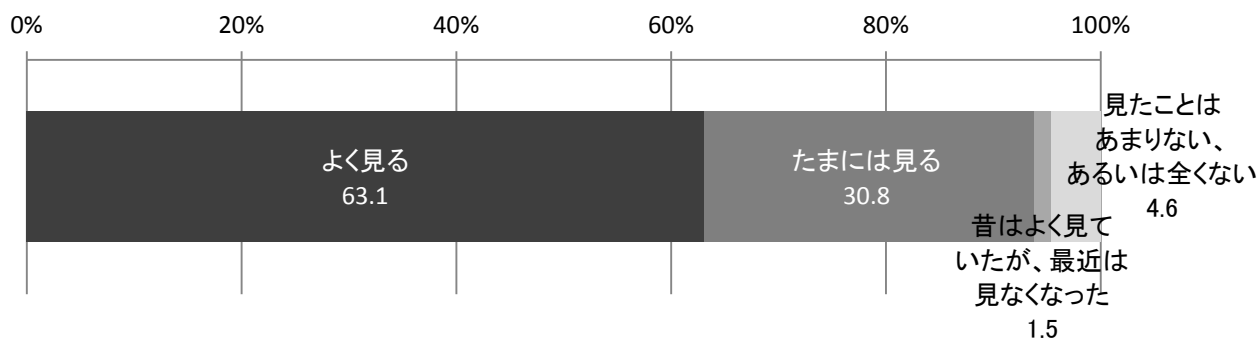
・最も多いのは、「読んだことはあまりない、あるいは全く無い」（47.7%）、ついで「よく読む」（24.6%）。



<アニメ>

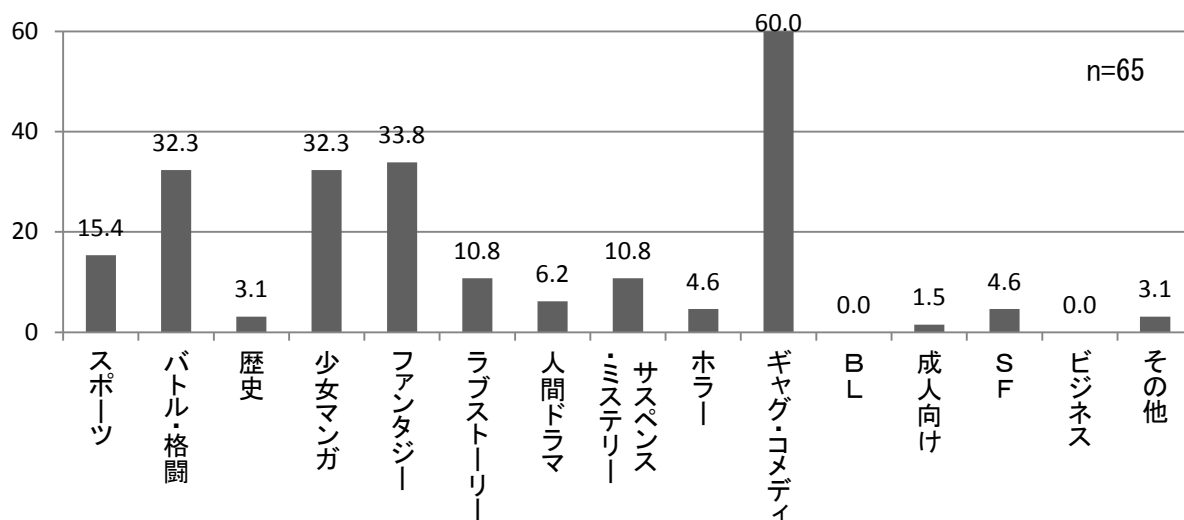
- ・最も多いのは、「よく見る」(63.1%)、ついで「たまには見る」(30.8%)。

n=65



問 15 お子さんが好きなマンガ・アニメのジャンルは何ですか？（あてはまるもの全て）

- ・最も多いのは、「ギャグ・コメディ」(60.0%)、ついで「ファンタジー」(33.8%)、「バトル・格闘」(32.3%)、「少女マンガ」(32.3%)。



		合計	スポーツ	バトル・格闘	歴史	少女マンガ	ファンタジー	ラブストーリー	人間ドラマ	サスペンス・ミステリー	ホラー	ギャグ・コメディ	BL	成人向け	SF	ビジネス	その他
全体	n=65	10	21	2	21	22	7	4	7	3	39	0	1	3	0	2	
	100.0%	15.4	32.3	3.1	32.3	33.8	10.8	6.2	10.8	4.6	60.0	0.0	1.5	4.6	0.0	3.1	
性別	男性	28	7	10	0	11	12	4	1	1	1	16	0	0	2	0	0
	100.0	25.0	35.7	0.0	39.3	42.9	14.3	3.6	3.6	3.6	57.1	0.0	0.0	7.1	0.0	0.0	
性別	女性	37	3	11	2	10	10	3	3	6	2	23	0	1	1	0	2
	100.0	8.1	29.7	5.4	27.0	27.0	8.1	8.1	16.2	5.4	62.2	0.0	2.7	2.7	0.0	5.4	

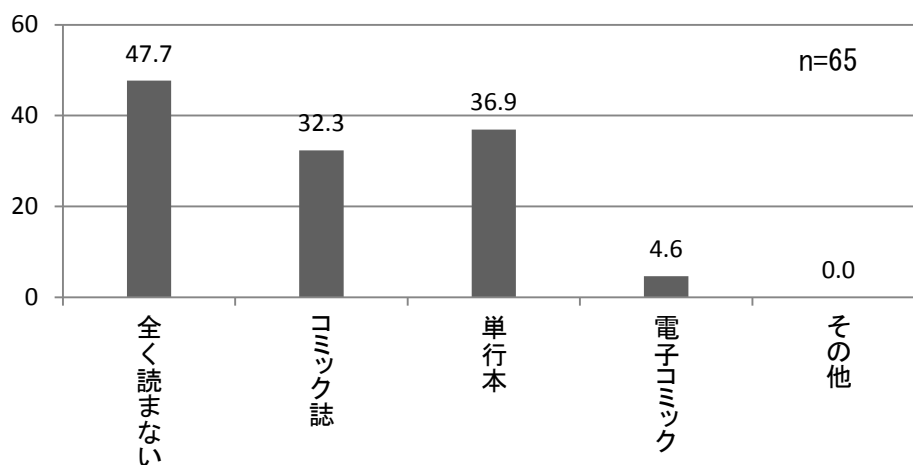
問 16 お子さんが好きなマンガ・アニメは何ですか？（3つまで）

順位	作品タイトル	概要	回答数
1	妖怪ウォッチ	・ゲーム（2013年～発売中） ・アニメ（2014年～放映中）	23
2	ドラえもん	・マンガ（1969年～1996年） ・アニメ（1973年～放映中）	14
3	プリキュア	・アニメ（2004年～放映中）	12
4	クレヨンしんちゃん	・マンガ（1990年～2010年） ・アニメ（1992年～放映中）	8
5	名探偵コナン	・マンガ（1994年～連載中） ・アニメ（1996年～放映中）	7
6	アイカツ	・ゲーム（2012年～稼働中） ・アニメ（2012年～放映中）	6

問 17 現在、お子さんはどのような方法でマンガ・アニメを読んだり見たりしていますか？
（あてはまるもの全て）

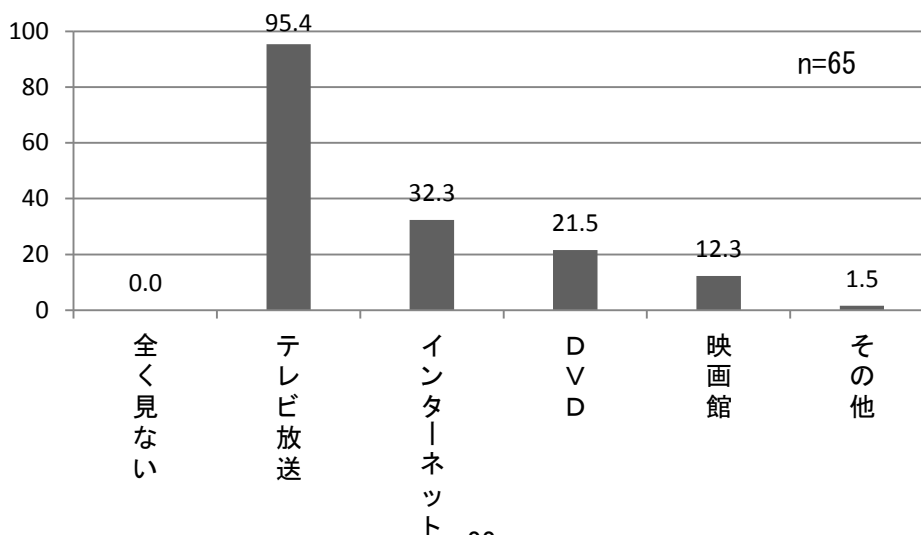
<マンガ>

・最も多いのは、「全く読まない」（47.7%）、ついで「単行本」（36.9%）、「コミック誌」（32.3%）。



<アニメ>

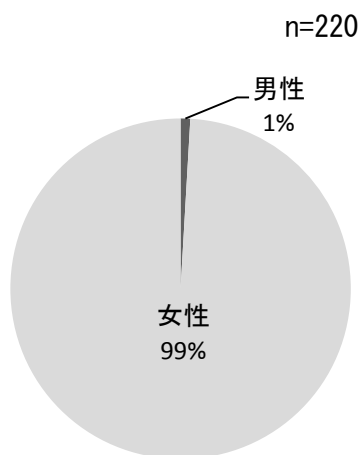
・最も多いのは、「テレビ放送」（95.4%）、ついで「インターネット」（32.3%）、「DVD」（21.5%）。



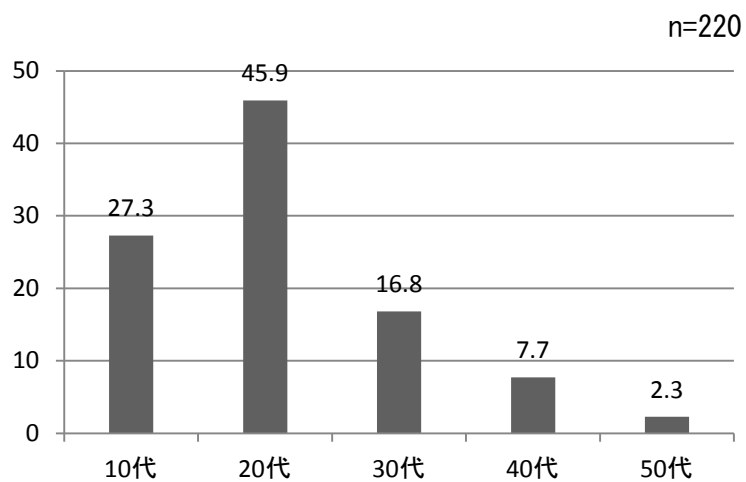
(2) AGFアンケート

2. 回答者属性

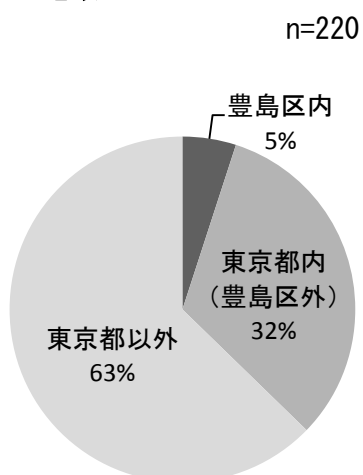
■性別



■年齢



■地域



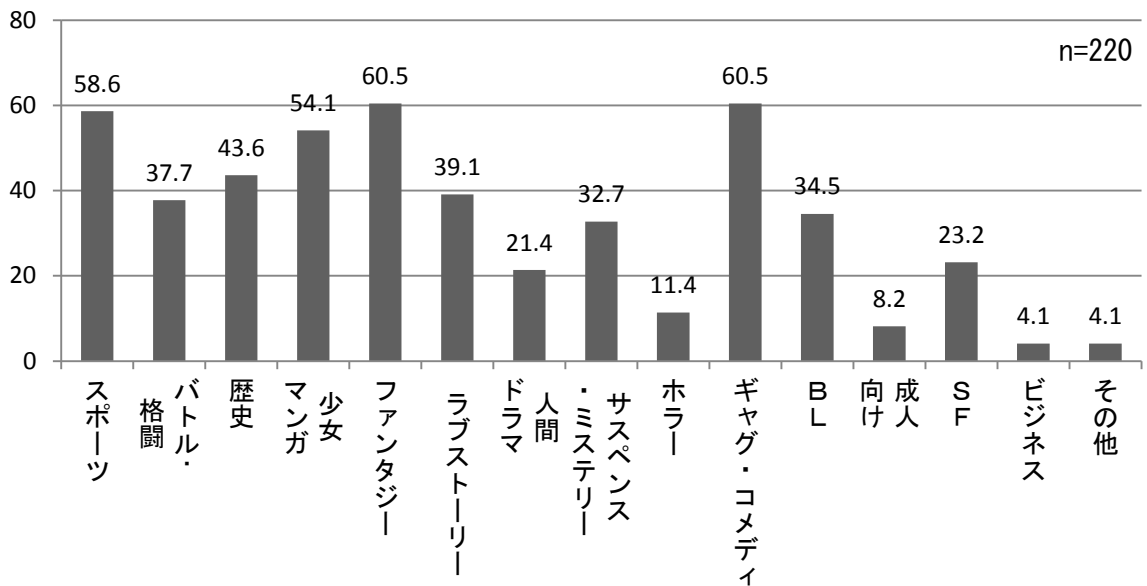
3. 各設問と回答状況及び結果概要

※各属性の回答が全体の回答に比べ、10%以上高いグリッドに **黄色**
 5%以上高いグリッドに **レモン**
 10%以上低いグリッドに **青**
 5%以上低いグリッドに **水色** のアミカケを記している。

I. マンガ・アニメについて

問1 好きなマンガ・アニメについて伺います。好きなマンガ・アニメのジャンルは何ですか？
 (あてはまるもの全て)

- ・最も多いのは、「ファンタジー」(60.5%)と「ギャグ・コメディ」(60.5%)、ついで「スポーツ」(58.6%)、「少女マンガ」(54.1%)、「歴史」(43.6%)。
- ・属性別にみると、「10代」では、「ファンタジー」(60.0%)、「ギャグ・コメディ」(60.0%)、ついで「スポーツ」(56.7%)、「少女マンガ」(46.7%)を好きな割合が高い。「20代」では、「ギャグ・コメディ」(69.3%)、ついで「ファンタジー」(66.3%)、「少女マンガ」(61.4%)、「スポーツ」(59.4%)を好きな割合が高い。「30代」では、「スポーツ」(56.8%)、「歴史」(56.8%)、「ファンタジー」(56.8%)、ついで「少女マンガ」(54.1%)を好きな割合が高い。「40・50代」では、「スポーツ」(63.6%)、ついで「ギャグ・コメディ」(50.0%)、「少女マンガ」(40.9%)、「ファンタジー」(40.9%)、「ラブストーリー」(40.9%)、「人間ドラマ」(40.9%)、「BL」(40.9%)を好きな割合が高い。



		合計	スポーツ	バトル・格闘	歴史	少女マンガ	ファンタジー	ラブストーリー	人間ドラマ	サスペンス・ミステリー	ホラー	ギャグ・コメディ	BL	成人向け	SF	ビジネス	その他
全体	n=220	129	83	96	119	133	86	47	72	25	133	76	18	51	9	9	
	100.0%	58.6	37.7	43.6	54.1	60.5	39.1	21.4	32.7	11.4	60.5	34.5	8.2	23.2	4.1	4.1	
年齢	10代	60	34	23	23	28	36	21	10	18	7	36	16	2	9	1	1
		100.0	56.7	38.3	38.3	46.7	60.0	35.0	16.7	30.0	11.7	60.0	26.7	3.3	15.0	1.7	1.7
	20代	101	60	47	45	62	67	44	22	32	11	70	37	11	28	5	4
		100.0	59.4	46.5	44.6	61.4	66.3	43.6	21.8	31.7	10.9	69.3	36.6	10.9	27.7	5.0	4.0
	30代	37	21	11	21	20	21	12	6	16	5	16	14	4	9	2	4
100.0		56.8	29.7	56.8	54.1	56.8	32.4	16.2	43.2	13.5	43.2	37.8	10.8	24.3	5.4	10.8	
40・50代	22	14	2	7	9	9	9	9	6	2	11	9	1	5	1	0	
	100.0	63.6	9.1	31.8	40.9	40.9	40.9	40.9	27.3	9.1	50.0	40.9	4.5	22.7	4.5	0.0	

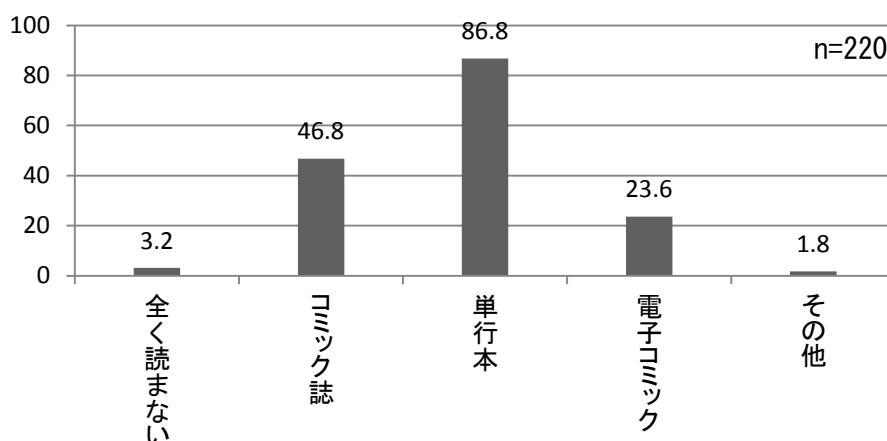
問2 好きなマンガ・アニメはありますか？（3つまで）

順位	作品タイトル	概要	回答数
1	うたのプリンスさまっ	・ゲーム（2010年～2015年） ・アニメ（2011年～2015年）	42
2	ハイキュー!!	・マンガ（2012年～連載中） ・アニメ（2014年～放映中）	31
3	弱虫ペダル	・マンガ（2008年～連載中） ・アニメ（2013年～2015年）	20
4	黒執事	・マンガ（2006年～連載中） ・アニメ（2008年～2014年）	20
	おそ松さん	・アニメ（2015年～2016年）	20
6	黒子のバスケ	・マンガ（2009年～2014年） ・アニメ（2012年～2015年）	18
7	ダイヤのA	・マンガ（2006年～連載中） ・アニメ（2013年～2016年）	16
8	Free!	・ライトノベル（2013年～2014年） ・アニメ（2013年～2015年）	14
	薄桜鬼	・ゲーム（2008年～2015年） ・アニメ（2010年～2012年）	14
10	ヘタリア	・マンガ（2006年～連載中） ・アニメ（2009年～2011年）	13
	デュラララ!!	・ライトノベル（2004年～2014年） ・アニメ（2010年～2016年）	13
12	銀魂	・マンガ（2004年～連載中） ・アニメ（2006年～2016年）	10
13	テニスの王子様	・マンガ（1999年～連載中） ・アニメ（2001年～2012年）	8
14	K	・アニメ（2012年～2015年）	7
	スタミュ	・マンガ（2015年） ・アニメ（2015年）	7
	ディアボリックラヴァーズ	・ドラマCD（2011年～2016年） ・アニメ（2013年～2015年）	7
	明治東京恋伽	・ゲーム（2013年～2015年） ・アニメ（2015年）	7
18	PSYCHO-PASS サイコパス	・アニメ（2012年～2015年） ・ライトノベル（2013年～2016年）	5
	ラブライブ!	・マンガ（2012年～連載中） ・アニメ（2013年～2016年）	5
	マギ	・マンガ（2009年～連載中） ・アニメ（2012年～2014年）	5
	SHOW BY ROCK!!	・ゲーム（2013年～2014年） ・アニメ（2015年～2016年）	5

問3 現在、どのような方法でマンガ・アニメを読んだり見たりしていますか？
(あてはまるもの全て)

<マンガ>

- ・最も多いのは、「単行本」(86.8%)、ついで「コミック誌」(46.8%)。
- ・「全く読まない」は3.2%見られる。
- ・年齢別では、「単行本」と答えた割合が最も高いのは「40・50代」(59.1%)、最も低いのは「10代」(38.3%)。「コミック誌」と答えた割合が最も高いのは「30代」(89.2%)、最も低いのは「40・50代」(72.7%)。一方、「全く読まない」割合が最も高いのは「70代」(64.0%)。



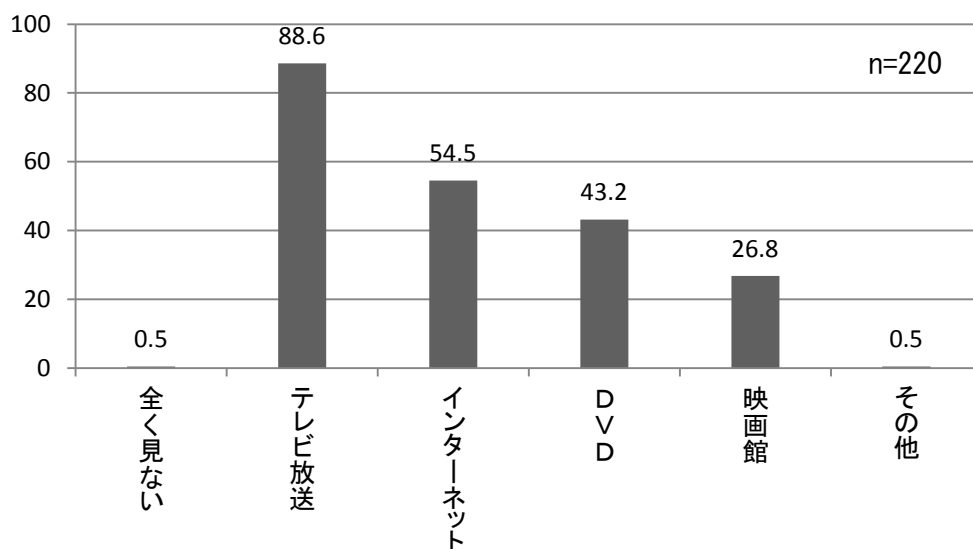
		合計	全く読まない	コミック誌	単行本	電子コミック	その他
全体		n=220	7	103	191	52	4
		100.00%	3.2	46.8	86.8	23.6	1.8
居住地	東京都内 (豊島区含む)	82	3	42	69	22	2
		100.0	3.7	51.2	84.1	26.8	2.4
	埼玉・神奈川・ 千葉	89	3	43	78	19	1
		100.0	3.4	48.3	87.6	21.3	1.1
上記以外		49	1	18	44	11	1
		100.0	2.0	36.7	89.8	22.4	2.0
年齢	10代	60	7	53	23	14	1
		100	3.2	88.3	38.3	23.3	1.7
	20代	101	2	89	50	25	2
		100	3.3	88.1	49.5	24.8	2
	30代	37	3	33	17	9	1
		100	3	89.2	45.9	24.3	2.7
40・50代	22	1	16	13	4	0	
	100	2.7	72.7	59.1	18.2	0	

【その他】

- ・pixiv (2)、自作、友人に借りる、出版社のサイトのWebコミック

<アニメ>

- ・最も多いのは、「テレビ放送」(88.6%)、ついで「インターネット」(54.5%)。
- ・「全く見ない」は0.5%見られる。
- ・年齢別では、「テレビ放送」と答えた割合が最も高いのは「10代」(60.0%)、最も低いのは「40・50代」(31.8%)。



		合計	全く見ない	テレビ放送	インターネット	DVD	映画館	その他
全体		n=220	1	195	120	95	59	1
		100.00%	0.5	88.6	54.5	43.2	26.8	0.5
居住地	東京都内(豊島区含む)	82	1	71	45	32	21	1
		100.0	1.2	86.6	54.9	39.0	25.6	1.2
	埼玉・神奈川・千葉	89	0	83	49	46	27	0
		100.0	0.0	93.3	55.1	51.7	30.3	0.0
	上記以外	49	0	41	26	17	11	0
	100.0	0.0	83.7	53.1	34.7	22.4	0.0	
年齢	10代	60	0	54	36	27	14	0
		100	0	90	60	45	23.3	0
	20代	101	0	90	60	42	26	1
		100	0	89.1	59.4	41.6	25.7	1
	30代	37	1	31	17	16	13	0
		100	2.7	83.8	45.9	43.2	35.1	0
	40・50代	22	0	20	7	10	6	0
		100	0	90.9	31.8	45.5	27.3	0

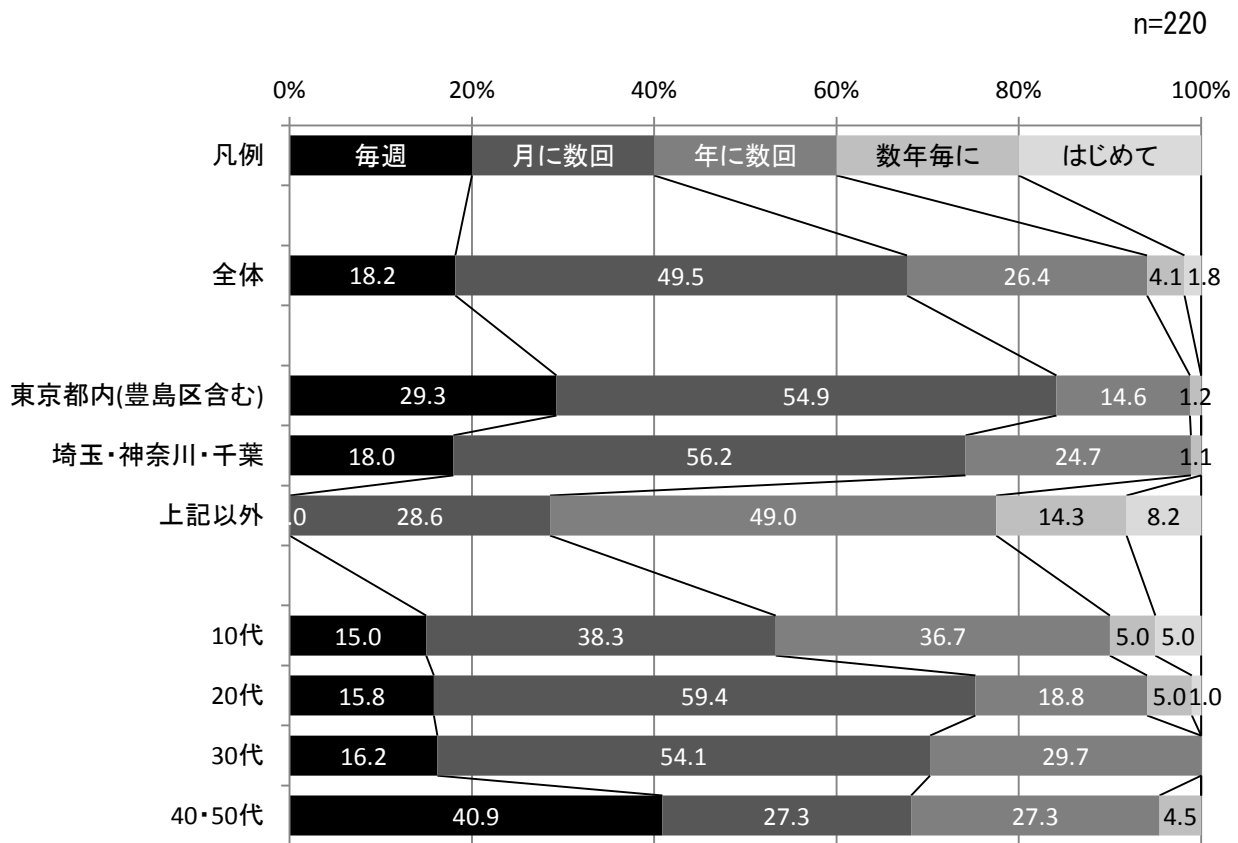
【その他】

- ・録画

II. 池袋への来訪について

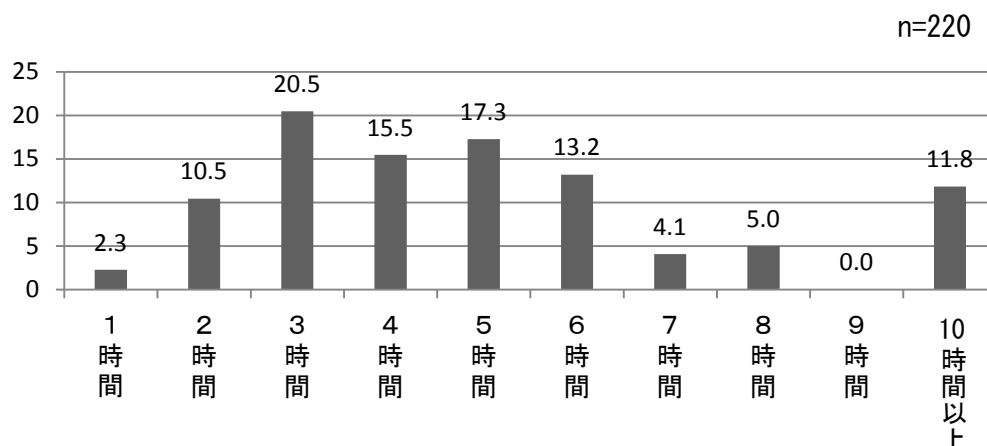
問4 池袋周辺には、どの程度の頻度で訪れますか？（1つだけ）

- ・最も多いのは、「月に数回」（49.5%）、ついで「年に数回」（26.4%）。
- ・居住地別では、「毎週」と答えた割合が最も高いのは「東京都内」（29.3%）、「月に数回」と答えた割合が最も高いのは「埼玉・神奈川・千葉」（56.2%）、「年に数回」と答えた割合が最も高いのは「上記以外」の地域（49.0%）。
- ・年齢別では、「毎週」と答えた割合が最も高いのは「40・50代」（40.9%）、「月に数回」と答えた割合が最も高いのは「20代」（59.4%）、「年に数回」と答えた割合が最も高いのは「10代」（36.7%）。



問5 池袋周辺に滞在する時間はどの程度ですか？（1つだけ）

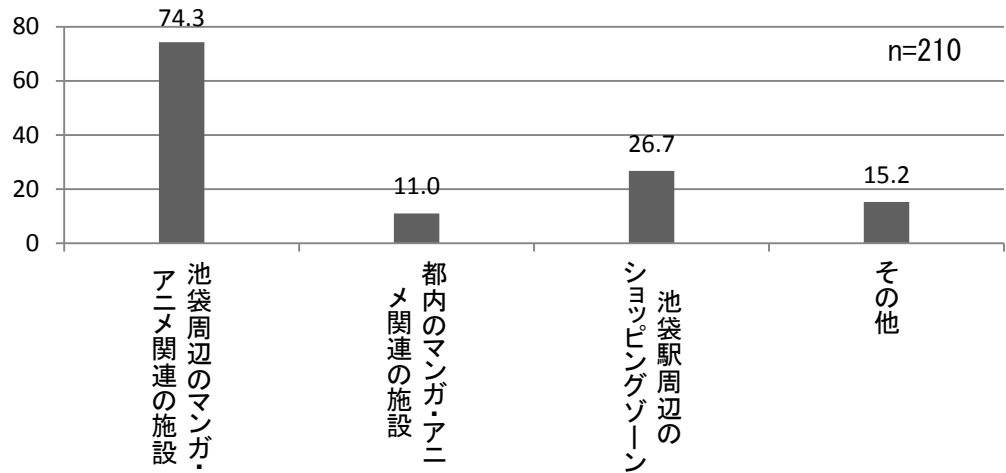
- ・最も多いのは、「3時間」（20.5%）、ついで「5時間」（17.3%）、「4時間」（15.5%）、「6時間」（13.2%）。



		合計	1時間	2時間	3時間	4時間	5時間	6時間	7時間	8時間	9時間	10時間以上
全体		n=220	5	23	45	34	38	29	9	11	0	26
		100.0%	2.3	10.5	20.5	15.5	17.3	13.2	4.1	5.0	0.0	11.8
居住地	東京都内 (豊島区含む)	82	1	13	21	14	11	14	1	1	0	6
		100.0	1.2	15.9	25.6	17.1	13.4	17.1	1.2	1.2	0.0	7.3
	埼玉・ 神奈川・千葉	89	3	7	21	13	13	9	6	7	0	10
		100.0	3.4	7.9	23.6	14.6	14.6	10.1	6.7	7.9	0.0	11.2
	上記以外	49	1	3	3	7	14	6	2	3	0	10
		100.0	2.0	6.1	6.1	14.3	28.6	12.2	4.1	6.1	0.0	20.4
年齢	10代	60	0	6	11	7	12	7	5	3	0	9
		100.0	0.0	10.0	18.3	11.7	20.0	11.7	8.3	5.0	0.0	15.0
	20代	101	5	12	23	15	15	14	1	5	0	11
		100.0	5.0	11.9	22.8	14.9	14.9	13.9	1.0	5.0	0.0	10.9
	30代	37	0	4	6	7	10	5	2	1	0	2
		100.0	0.0	10.8	16.2	18.9	27.0	13.5	5.4	2.7	0.0	5.4
	40・50代	22	0	1	5	5	1	3	1	2	0	4
		100.0	0.0	4.5	22.7	22.7	4.5	13.6	4.5	9.1	0.0	18.2

問6 今日、ここに来る前に、どちらかに立ち寄りましたか。また、この後、立ち寄る予定はありますか？（あてはまるもの全て）

・最も多いのは、「池袋周辺のマンガ・アニメ関連の施設」（74.3%）、ついで「知池袋駅周辺のショッピングゾーン」（26.7%）、



		合計	池袋周辺のマンガ・アニメ関連の施設	都内のマンガ・アニメ関連の施設	池袋駅周辺のショッピングゾーン	その他
全体		n=210	156	23	56	32
		100.0	74.3	11.0	26.7	15.2
居住地	東京都内 (豊島区含む)	78	60	6	23	9
		100.0	76.9	7.7	29.5	11.5
	埼玉・神奈川・千葉	84	63	10	22	13
		100.0	75.0	11.9	26.2	15.5
上記以外	48	33	7	11	10	
	100.0	68.8	14.6	22.9	20.8	
年齢	10代	57	46	5	8	8
		100.0	80.7	8.8	14.0	14.0
	20代	100	72	11	28	16
		100.0	72.0	11.0	28.0	16.0
	30代	33	24	4	15	5
		100.0	72.7	12.1	45.5	15.2
40・50代	20	14	3	5	3	
	100.0	70.0	15.0	25.0	15.0	

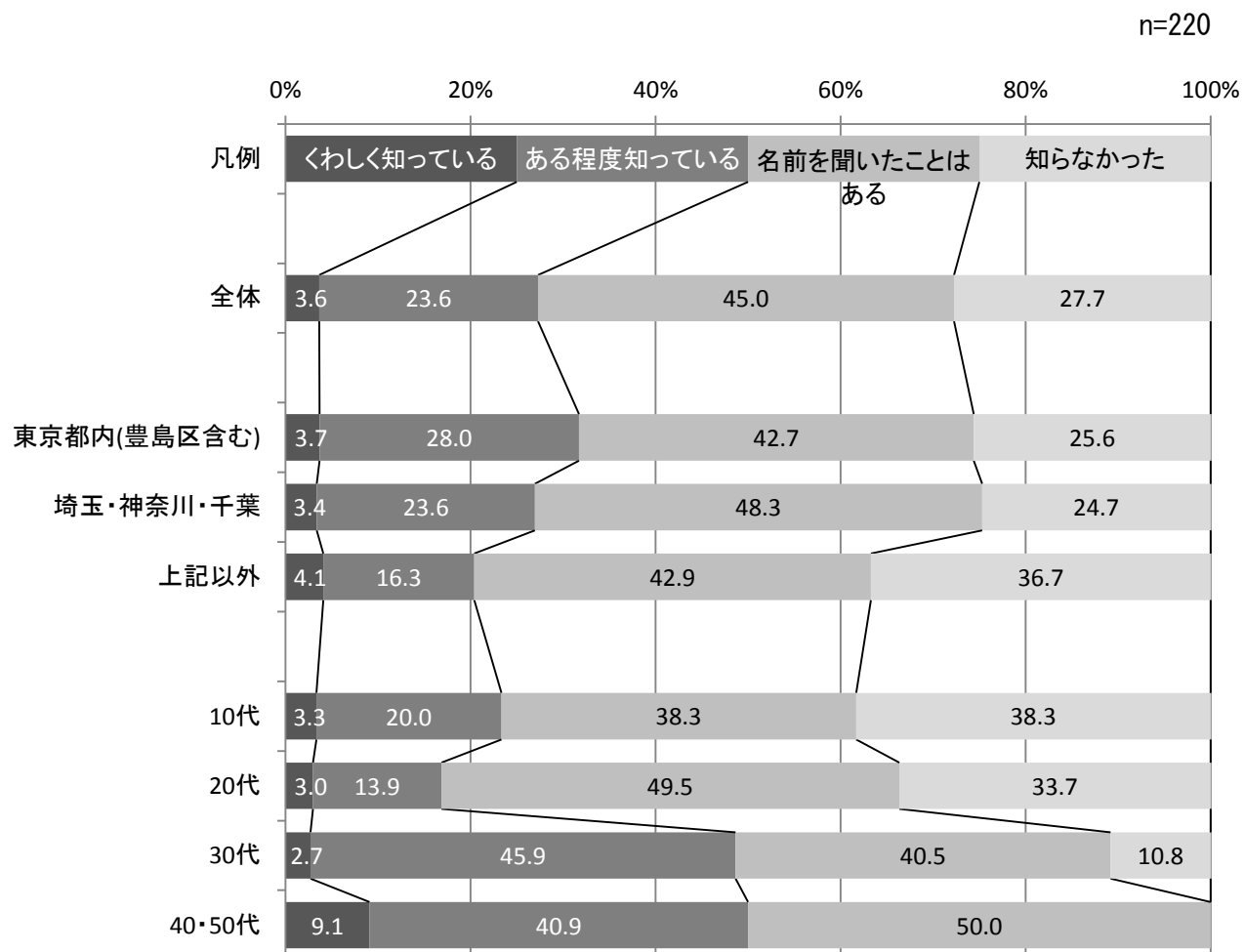
【その他】

- ・飲食店（4）
- ・アニメイト（4）
- ・ゲームセンター
- ・ホテル
- ・カラオケ

Ⅲ. トキワ荘について

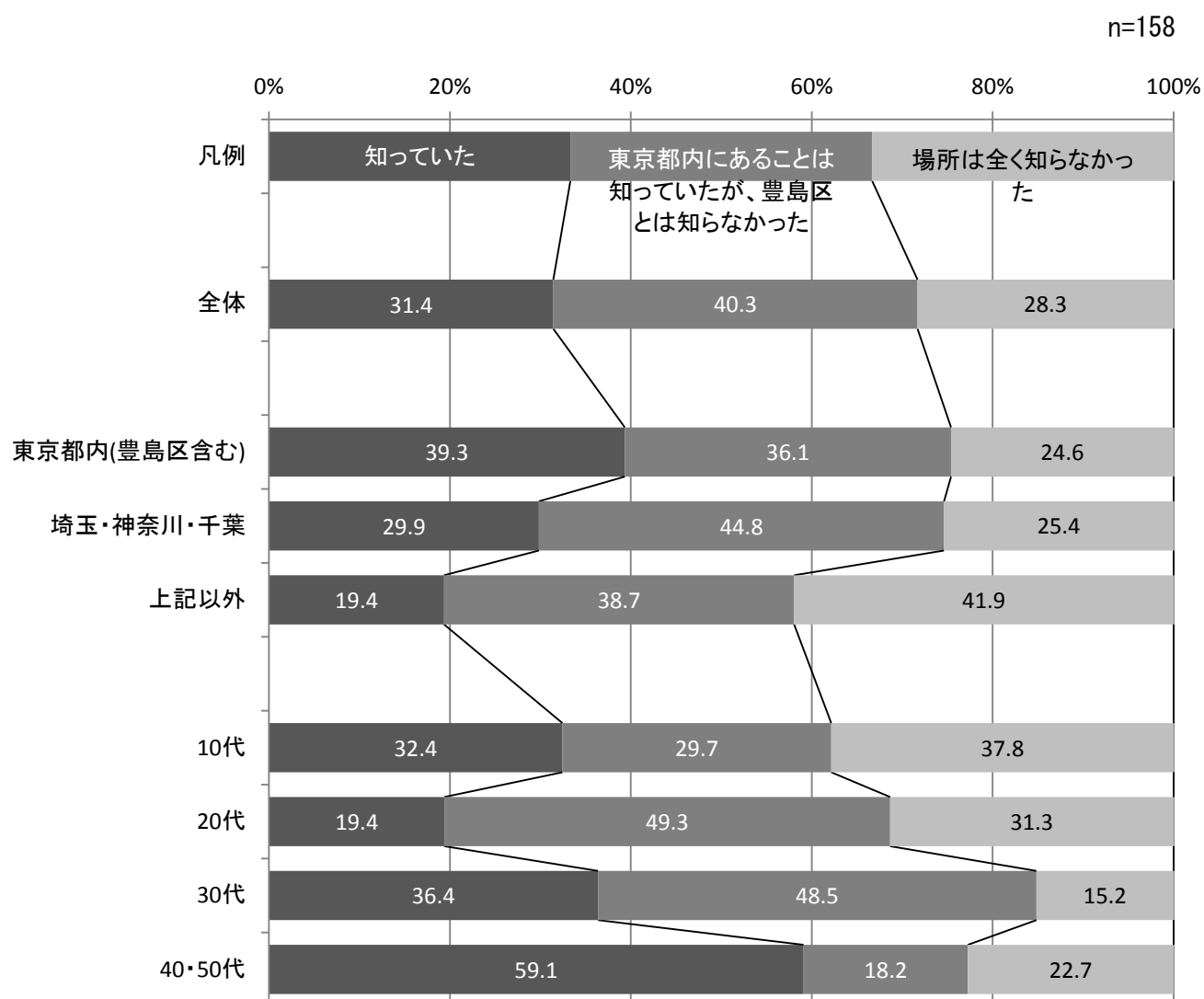
問7 あなたは、本アンケートにお答えになる前から「トキワ荘」を知っていますか？
(1つだけ)

- ・最も多いのは、「名前を聞いたことはある」(45.0%)、ついで「知らなかった」(27.7%)、「ある程度知っている」(23.6%)。



問8 「トキワ荘」を知っているとお答えの方に伺います。
あなたは、本アンケートにお答えになる前から「トキワ荘」が豊島区にあるのを知っていましたか？（1つだけ）

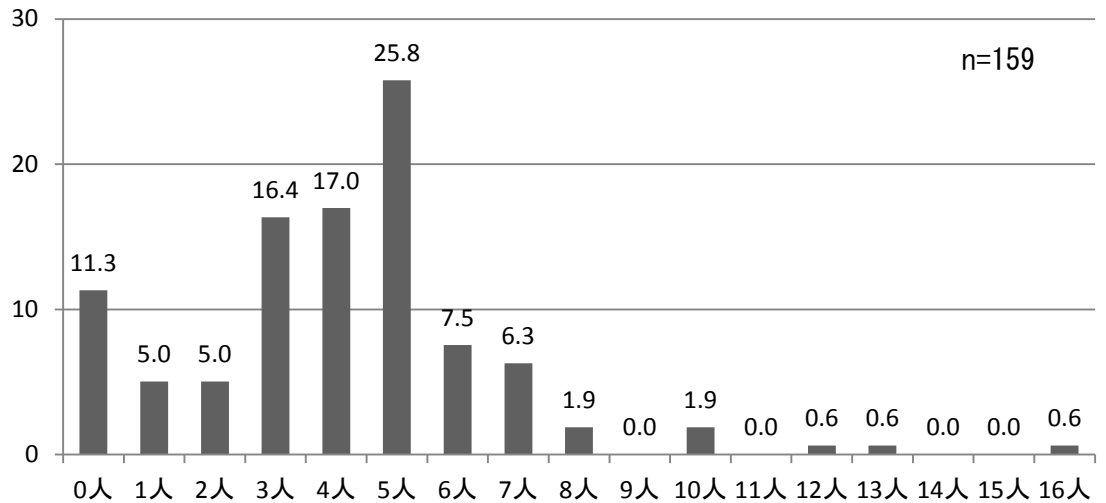
- ・最も多いのは、「東京都内にあることは知っていたが、豊島区とは知らなかった」（40.3%）、
 ついで「知っていた」（31.4%）。



問9 「トキワ荘」を知っているとお答えの方には伺います。以下の16人のマンガ家のうち、あなたが、本アンケートにお答えになる前から「トキワ荘」に住んでいた、あるいは通っていたマンガ家であると知っていた人数をご記入ください。

手塚治虫 寺田ヒロオ 藤子不二雄[Ⓐ] 藤子・F・不二雄 鈴木伸一
 森安なおや 石/森章太郎 赤塚不二夫 水野英子 よこたとくお
 山内ジョージ 永田竹丸 長谷邦夫 つのだじろう 横山孝雄 園山俊二

・最も多いのは、「5人」(25.8%)、ついで「4人」(17.0%)、「3人」(16.4%)、「1人」(11.3%)。

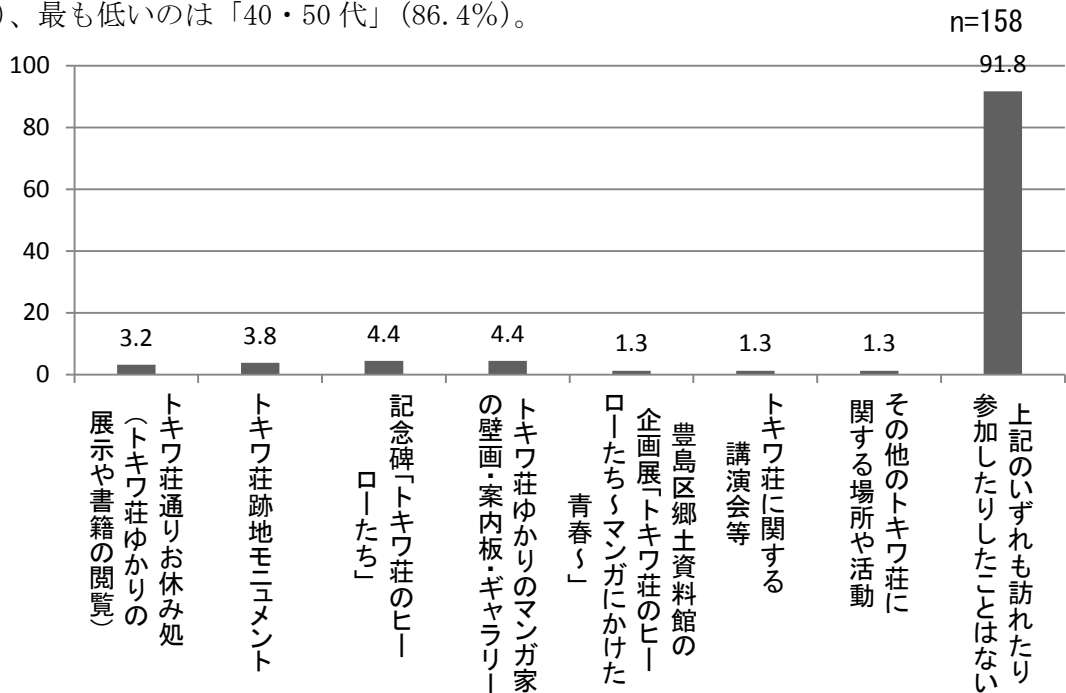


		合計	0人	1人	2人	3人	4人	5人	6人	7人	8人	9人	10人	11人	12人	13人	14人	15人	16人
全体		n=159	18	8	8	26	27	41	12	10	3	0	3	0	1	1	0	0	1
		100.0%	11.3	5.0	5.0	16.4	17.0	25.8	7.5	6.3	1.9	0.0	1.9	0.0	0.6	0.6	0.0	0.0	0.6
居住地	東京都内 (豊島区 含む)	61	8	3	3	9	11	18	4	3	1	0	1	0	0	0	0	0	0
		100.0	13.1	4.9	4.9	14.8	18.0	29.5	6.6	4.9	1.6	0.0	1.6	0.0	0.0	0.0	0.0	0.0	0.0
	埼玉・ 神奈川・ 千葉	67	7	1	3	12	12	16	5	5	1	0	2	0	1	1	0	0	1
		100.0	10.4	1.5	4.5	17.9	17.9	23.9	7.5	7.5	1.5	0.0	3.0	0.0	1.5	1.5	0.0	0.0	1.5
	上記以外	31	3	4	2	5	4	7	3	2	1	0	0	0	0	0	0	0	0
		100.0	9.7	12.9	6.5	16.1	12.9	22.6	9.7	6.5	3.2	0.0	0.0	0.0	0.0	0.0	0.0	0.0	0.0
年齢	10代	37	6	3	2	9	9	3	2	3	0	0	0	0	0	0	0	0	0
		100.0	16.2	8.1	5.4	24.3	24.3	8.1	5.4	8.1	0.0	0.0	0.0	0.0	0.0	0.0	0.0	0.0	0.0
	20代	67	9	2	6	8	11	22	5	3	0	0	0	0	0	0	0	0	1
		100.0	13.4	3.0	9.0	11.9	16.4	32.8	7.5	4.5	0.0	0.0	0.0	0.0	0.0	0.0	0.0	0.0	1.5
	30代	33	1	2	0	4	4	14	3	2	1	0	1	0	1	0	0	0	0
	100.0	3.0	6.1	0.0	12.1	12.1	42.4	9.1	6.1	3.0	0.0	3.0	0.0	3.0	0.0	0.0	0.0	0.0	
40・50代	22	2	1	0	5	3	2	2	2	2	0	2	0	0	0	1	0	0	
	100.0	9.1	4.5	0.0	22.7	13.6	9.1	9.1	9.1	9.1	0.0	9.1	0.0	0.0	4.5	0.0	0.0	0.0	

問10 「トキワ荘」を知っているとお答えの方に伺います。

現在、豊島区では、トキワ荘をはじめとするマンガ文化を広く発信するため、以下のような取り組みを展開していますが、実際に訪れたり参加したりしたことはありますか？
(あてはまるもの全て)

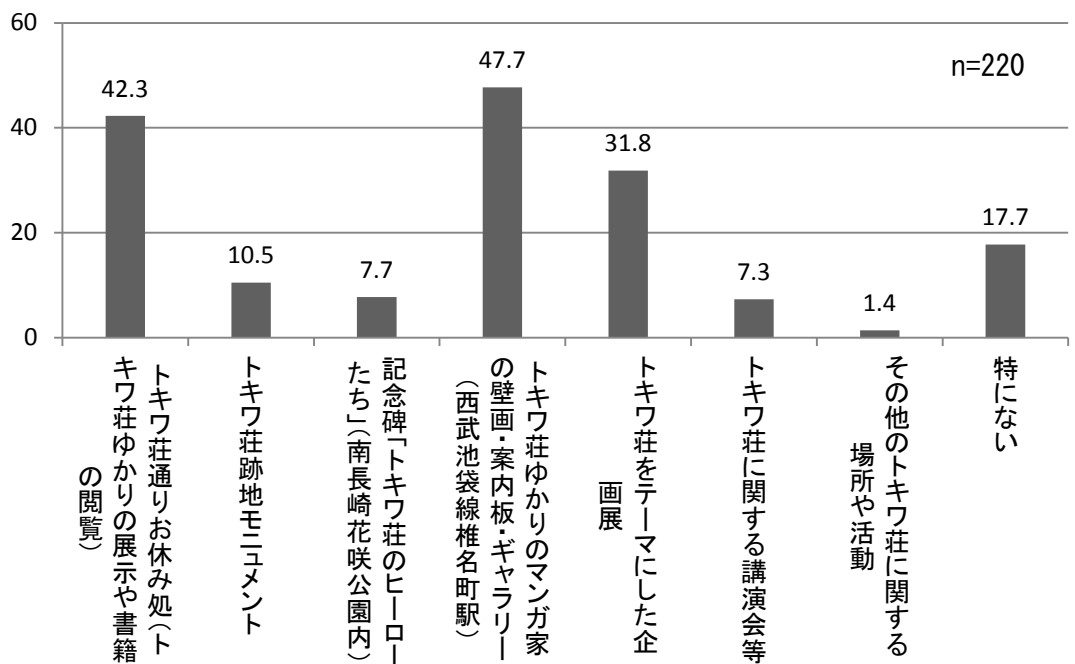
- ・最も多いのは、「いずれも訪れたり参加したりしたことはない」(91.8%)。
- ・参加したことがある取り組みとしては、「記念碑『トキワ荘のヒーローたち』」(4.4%)、「トキワ荘ゆかりのマンガ家の壁画・案内板・ギャラリー(西武池袋線椎名町駅)」(4.4%)が最も多く、ついで「トキワ荘跡地モニュメント」(3.8%)が多い。
- ・年齢別では、「いずれも訪れたり参加したりしたことはない」と答えた割合が最も高いのは「20代」(97.0%)、最も低いのは「40・50代」(86.4%)。



		合計	トキワ荘通りお休み処 (トキワ荘ゆかりの展示や書籍の閲覧)	トキワ荘跡地モニュメント	記念碑「トキワ荘のヒーローたち」(南長崎花咲公園内)	トキワ荘ゆかりのマンガ家の壁画・案内板・ギャラリー (西武池袋線椎名町駅)	トキワ荘をテーマにした企画展	トキワ荘に関する講演会等	その他のトキワ荘に関する場所や活動	上記のいずれも訪れたり参加したりしたことはない
全体		n=158 100.00%	5 3.2	6 3.8	7 4.4	7 4.4	2 1.3	2 1.3	2 1.3	145 91.8
居住地	東京都内(豊島区含む)	60 100.0	1 1.7	2 3.3	3 5.0	1 1.7	0 0.0	0 0.0	0 0.0	55 91.7
	埼玉・神奈川・千葉	67 100.0	3 4.5	3 4.5	4 6.0	5 7.5	2 3.0	2 3.0	2 3.0	61 91.0
	上記以外	31 100.0	1 3.2	1 3.2	0 0.0	1 3.2	0 0.0	0 0.0	0 0.0	29 93.5
年齢	10代	37 100.0	2 5.4	0 0.0	1 2.7	1 2.7	0 0.0	0 0.0	0 0.0	33 89.2
	20代	66 100.0	2 3.0	2 3.0	2 3.0	2 3.0	2 3.0	2 3.0	1 1.5	64 97.0
	30代	33 100.0	1 3.0	2 6.1	2 6.1	3 9.1	0 0.0	0 0.0	1 3.0	29 87.9
	40・50代	22 100.0	0 0.0	2 9.1	2 9.1	1 4.5	0 0.0	0 0.0	0 0.0	19 86.4

問 11 全ての方に伺います。現在、豊島区では、トキワ荘をはじめとするマンガ文化を広く発信するため、以下のような取り組みを展開していますが、今後（も）訪れてみたい、参加してみたい取り組みはありますか？（あてはまるもの全て）

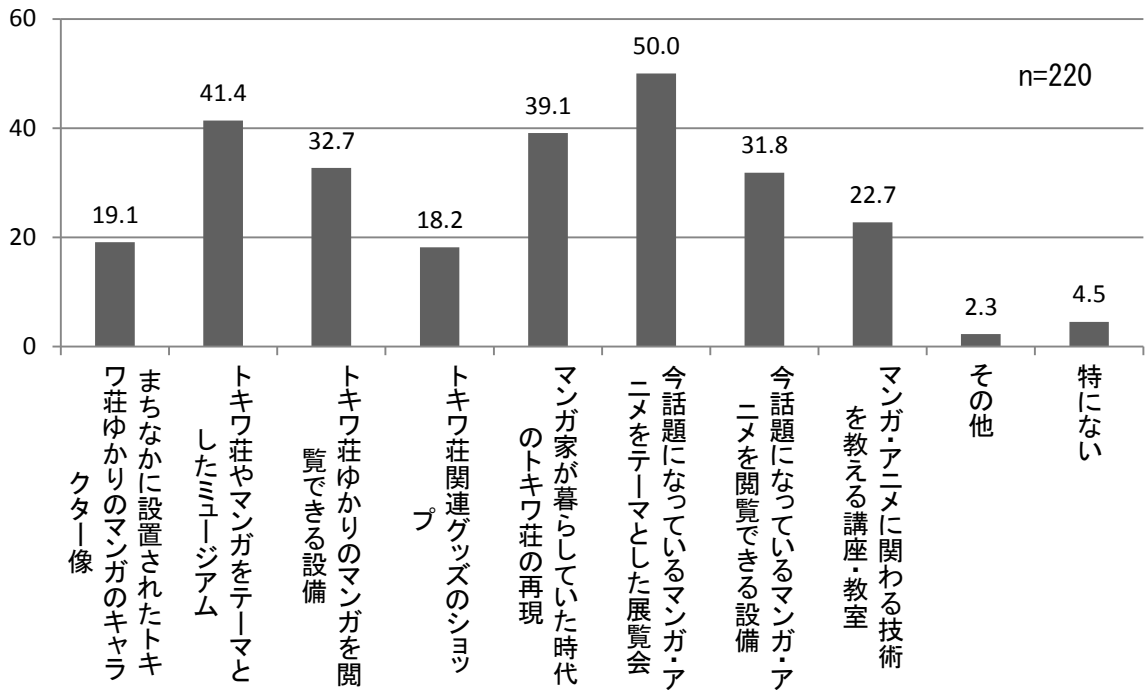
- ・最も多いのは、「トキワ荘ゆかりのマンガ家の壁画・案内板・ギャラリー（西武池袋線椎名町駅）」(47.7%)、ついで「トキワ荘通りお休み処(トキワ荘ゆかりの展示や書籍の閲覧)」(42.3%)、「トキワ荘をテーマにした企画展」(31.8%)。
- ・「特にない」は17.7%見られる。



		合計	トキワ荘通りお休み処(トキワ荘ゆかりの展示や書籍の閲覧)	トキワ荘跡地モニュメント	記念碑「トキワ荘のヒーローたち」(南長崎花咲公園内)	トキワ荘ゆかりのマンガ家の壁画・案内板・ギャラリー(西武池袋線椎名町駅)	トキワ荘をテーマにした企画展	トキワ荘に関する講演会等	その他のトキワ荘に関する場所や活動	特にない
全体		n=220 100.00%	93 42.3	23 10.5	17 7.7	105 47.7	70 31.8	16 7.3	3 1.4	39 17.7
居住地	東京都内(豊島区含む)	82 100.0	32 39.0	12 14.6	7 8.5	37 45.1	26 31.7	4 4.9	1 1.2	15 18.3
	埼玉・神奈川・千葉	89 100.0	44 49.4	9 10.1	7 7.9	48 53.9	29 32.6	11 12.4	1 1.1	11 12.4
	上記以外	49 100.0	17 34.7	2 4.1	3 6.1	20 40.8	15 30.6	1 2.0	1 2.0	13 26.5
	10代	60 100.0	17 28.3	4 6.7	5 8.3	25 41.7	12 20.0	3 5.0	0 0.0	15 25.0
年齢	20代	101 100.0	47 46.5	7 6.9	6 5.9	57 56.4	33 32.7	6 5.9	1 1.0	15 14.9
	30代	37 100.0	14 37.8	7 18.9	2 5.4	14 37.8	17 45.9	5 13.5	2 5.4	7 18.9
	40・50代	22 100.0	15 68.2	5 22.7	4 18.2	9 40.9	8 36.4	2 9.1	0 0.0	2 9.1

問 12 全ての方に伺います。豊島区では、「トキワ荘」があった南長崎地区において、マンガをテーマにしたまちづくりを検討しています。どのような機能があれば、来訪してみたいと思いますか？（あてはまるもの全て）

- ・最も多いのは、「今話題になっているマンガ・アニメをテーマとした展覧会」（50.0%）、ついで「トキワ荘やマンガをテーマとしたミュージアム」（41.4%）。
- ・「特にない」は4.5%見られる。



		合計	まちなかに設置されたトキワ荘ゆかりのマンガのキャラクター像	トキワ荘やマンガをテーマとしたミュージアム	トキワ荘ゆかりのマンガを閲覧できる設備	トキワ荘関連グッズのショップ	マンガ家が暮らしていた時代のトキワ荘の再現	今話題になっているマンガ・アニメをテーマとした展覧会	今話題になっているマンガ・アニメを閲覧できる設備	マンガ・アニメに関わる技術を教える講座・教室	その他	特にない
全体		n=220 100.00%	42 19.1	91 41.4	72 32.7	40 18.2	86 39.1	110 50.0	70 31.8	50 22.7	5 2.3	10 4.5
居住地	東京都内(豊島区含む)	82 100.0	14 17.1	26 31.7	30 36.6	12 14.6	28 34.1	43 52.4	30 36.6	19 23.2	3 3.7	4 4.9
	埼玉・神奈川・千葉	89 100.0	22 24.7	44 49.4	28 31.5	21 23.6	38 42.7	42 47.2	27 30.3	22 24.7	2 2.2	4 4.5
	上記以外	49 100.0	6 12.2	21 42.9	14 28.6	7 14.3	20 40.8	25 51.0	13 26.5	9 18.4	0 0.0	2 4.1
年齢	10代	60 100.0	13 21.7	17 28.3	15 25.0	11 18.3	19 31.7	27 45.0	20 33.3	22 36.7	1 1.7	4 6.7
	20代	101 100.0	14 13.9	48 47.5	37 36.6	21 20.8	36 35.6	51 50.5	33 32.7	20 19.8	1 1.0	3 3.0
		37 100.0	9 24.3	17 45.9	13 35.1	3 8.1	19 51.4	23 62.2	10 27.0	3 8.1	2 5.4	2 5.4
	40・50代	22 100.0	6 27.3	9 40.9	7 31.8	5 22.7	12 54.5	9 40.9	7 31.8	5 22.7	1 4.5	1 4.5

3 総合分析

(1) マンガ・アニメについて

①マンガ・アニメに対する意識

- ・国内意識調査（ネットリサーチ）の結果より、マンガ・アニメに対して「とても好き」と回答した人は全体の23.4%、「どちらかと言えば好き」と回答した人は50.1%おり、これらを合わせた 73.5%の人がマンガ・アニメに対して好意的な意識を有している。
- ・年代別に見ると、大きな違いが見られる。10代、20代では、「とても好き」と回答した人が40%を超え高い割合を占めるのに対して、年齢が上がる毎に好きという割合は減少し、60代では3.0%、70代では4.0%となっている。60代以下では、「とても好き」「どちらかと言えば好き」が半数を超えているのに対して、70代では「どちらかと言えば嫌い」（50.0%）、「嫌い」（15.0%）を合わせた65.0%がマンガ・アニメに対して否定的な意識を有している。

②マンガ・アニメの閲覧

<マンガ>

- ・国内意識調査（ネットリサーチ）の結果より、マンガを「昔はよく読んでいたが、最近では読まなくなった」と回答した人が全体の38.0%を占め最も多い。「よく読む」と回答した人は全体の20.0%、「読んだことはあまりない、あるいは全くない」と回答した人は14.3%。
- ・年代別に見ると、「よく読む」と回答したのは、10代（40.0%）、20代（39.0%）で高く、50代以上では10%以下の低いレベルとなっている。

<アニメ>

- ・国内意識調査（ネットリサーチ）の結果より、全体ではアニメを「昔はよく見ていたが、最近は見なくなった」と回答した人が全体の36.4%を占め最も多い。「よく見る」と回答した人は全体の19.3%、「見たことはあまりない、あるいは全くない」と回答した人は12.0%。
- ・年代別に見ると、「よく見る」と回答したのは、10代（37.0%）、20代（40.0%）で高く、60代以上では10%以下の低いレベルとなっている。

<マンガとアニメの関係>

- ・マンガとアニメに対する閲覧状況は、ほぼ同じ傾向を示しており、密接に関わっているものと思われる。
- ・「マンガをたまに読む」に比べ「アニメをたまに見る」のほうがわずかに高い。
- ・14歳以下では、「マンガを読んだことはあまりない、あるいは全くない」が半数近い47.7%を占める一方、アニメについては、「見たことはあまりない、あるいは全くない」は4.6%と非常に低く、「よく見る」が63.1%と非常に高い。こうしたことから、全体の半数を占める未就学児も、マンガ・アニメに親しんでいるものと推測される。

③好きなマンガ・アニメのジャンル

- ・国内意識調査（ネットリサーチ）の結果より、全体では「スポーツ」（40.3%）、「人間ドラマ」（32.6%）、「ギャグ・コメディ」（30.6%）、「歴史」（29.1%）、「ファンタジー」（28.9%）等が好まれている。年齢を問わず好まれているのは「スポーツ」。若い世代に好まれているのは、「ギャグ・コメディ」「ファンタジー」「バトル・格闘」。60代以上に好まれているのは、「人間ドラマ」「歴史」。
- ・AGF来場者では、「ファンタジー」（60.5%）と「ギャグ・コメディ」（60.5%）、ついで「スポーツ」（58.6%）、「少女マンガ」（54.1%）、「歴史」（43.6%）が好まれている。特に差が大きいのは、「ファンタジー」「ギャグ・コメディ」「少女マンガ」等で、全体に比べAGF来場者における割合が2倍高く、AGF来場者に特に好まれているジャンルである。
- ・14歳以下では、「ギャグ・コメディ」（60.0%）が最も高い。
- ・好きなマンガ・アニメタイトルのうち、トキワ荘ゆかりの作品としては、「ドラえもん」（全体4位）、「鉄腕アトム」（全体12位）、「ブラックジャック」（全体15位）、「おそ松さん」（AGF4位）が挙げられている。

④閲覧・鑑賞方法

<マンガ>

- ・国内意識調査（ネットリサーチ）の結果より、全体では「単行本」が最も多く、ほぼ半数に及ぶ48.1%の人が「単行本」でマンガを閲覧している。
- ・「コミック誌」、「単行本」、「電子コミック」とも、全体に比べAGF来場者における割合が2倍近く高い。

<アニメ>

- ・国内意識調査（ネットリサーチ）の結果より、全体では「テレビ放送」が最も多く、半数を超える63.4%の人が「テレビ放送」でアニメを鑑賞している。
- ・「インターネット」「DVD」「映画館」とも、全体に比べAGF来場者における割合が2倍以上高い。
- ・14歳以下の95.4%が「テレビ放送」でアニメを鑑賞している。

(2) トキワ荘について

①認知度

- ・国内意識調査（ネットリサーチ）の結果より、全体では「くわしく知っている」（4.9%）、「ある程度知っている」（34.4%）、「名前を聞いたことはある」（40.3%）の合計 **79.6% の人が、トキワ荘について認知**している。年代別に見ると、「知らなかった」と回答した人の割合が高いのは、「10代」（34.0%）、「20代」（31.0%）。**年齢が上がるほど、「知らなかった」割合は下がり認知度は向上**するが、「70代」では「知らなかった」割合が25.0%と比較的高くなっている。「ある程度知っている」が高いのは、「60代」（53.0%）で、半数を超えることから、**「60代」がトキワ荘ゆかりのマンガに最も親しんだ世代**である可能性が高い。
- ・AGF来場者では、「くわしく知っている」（3.6%）、「ある程度知っている」（23.6%）、「名前を聞いたことはある」（45.0%）の合計72.2%の人が、トキワ荘について認知している。年代別に見ると、「知らなかった」と回答した人の割合が高いのは、「10代」（38.3%）、「20代」（33.7%）。**年齢が上がるほど、「知らなかった」割合は下がり認知度は向上**し、「40・50代」では全員が「知っていた」と回答した。

②豊島区との関わり

- ・国内意識調査（ネットリサーチ）の結果より、**全体では「東京都内にあることは知っていたが、豊島区とは知らなかった」が最も多い（44.2%）**。豊島区にあることを「知っていた」のは、全体の20.3%。**年代別に見ると、年齢が上がるほど、「知っていた」割合が上がる**傾向が見られる。
- ・AGF来場者では、全体に比べ「知っていた」割合が高い（全体20.3%/AGF31.4%）。

③トキワ荘ゆかりのマンガ家として知っていた人数

- ・国内意識調査（ネットリサーチ）の結果より、**全体では「5人」と回答した割合が最も多く（23.2%）**。「0人」を含む「5人以下」で、78.4%を占める。
- ・全体とAGFで大きな違いは見られない。

④豊島区のマンガ文化発信の取り組み

- ・国内意識調査（ネットリサーチ）の結果より、参加したことがあるのは、全体で9.0%にとどまる。
- ・今後参加してみたい取り組みとしては、**全体では、「トキワ荘通りお休み処」（15.3%）、「トキワ荘ゆかりのマンガの壁画・案内板・ギャラリー」（11.9%）が比較的高い**。
- ・全体とAGFで違いが見られ、国内意識調査（ネットリサーチ）では「参加してみたい取り組みは特にない」と回答した人が、全体では71.7%と高いのに対して、AGF来場者では17.7%と非常に低く、**「トキワ荘ゆかりのマンガの壁画・案内板・ギャラリー」（47.7%）、「トキワ荘通りお休み処」（42.3%）、「企画展」（31.8%）などへの参加意向が高い**ことから、**AGF来場者はトキワ荘への来訪を期待できる属性である**と言える。

- ・ 今後整備してほしい機能としては、全体では「マンガ家が暮らしていた時代のトキワ荘の再現」(20.0%)が最も多く、ついで「トキワ荘やマンガをテーマとしたミュージアム」(18.4%)が多い。AGFでは、「今話題になっているマンガ・アニメをテーマとした展覧会」(50.0%)と非常に高く、ついで「トキワ荘やマンガをテーマとしたミュージアム」(41.4%)、「マンガ家が暮らしていた時代のトキワ荘の再現」(39.1%)。AGF来場者に対しては、「今話題になっているマンガ・アニメをテーマとした展覧会」をきっかけにトキワ荘への興味につなげていくことが考えられる。

⑤池袋への来訪

- ・ AGF来場者では、「毎週」(18.2%)、「月に数回」(49.5%)を合わせた67.7%が、少なくとも毎月池袋を訪れている。こうしたことから、トキワ荘周辺でイベント等を開催する際に、話題のマンガ・アニメに関わる要素を取り入れるとともに、池袋のマンガ・アニメ関連施設等での情報発信を行うことにより、池袋周辺のマンガ・アニメ関連の施設を利用する属性に対するトキワ荘周辺への誘客が期待できる。

■アンケート調査票

(1) 国内意識調査（ネットリサーチ）

※実際の調査にあたっては、別途回答フォーマットを作成し、実施した。

本調査は、国内の幅広い世代を対象に、マンガやアニメに関する意識を把握することを目的として実施するものです。

I. マンガ・アニメについて

Q1. マンガ・アニメは好きですか？ 該当する選択肢を <u>1つだけ</u> 選んで○をつけてください。		
1. とても好き 2. どちらかと言えば好き 3. どちらかと言えばきらい 4. きらい		
Q2. マンガ・アニメはよく見ますか？ ＜マンガ＞＜アニメ＞から該当する選択肢を <u>それぞれ1つ</u> 選んで○をつけてください。		
＜マンガ＞	1. よく読む 2. たまには読む 3. 昔はよく読んでいたが、最近は見なくなった 4. 読んだことはあまりない、あるいは全くない	
＜アニメ＞	1. よく見る 2. たまには見る 2. 昔はよく見ていたが、最近は見なくなった 3. 見たことはあまりない、あるいは全くない	
Q3. 好きなマンガ・アニメについて伺います。好きなマンガ・アニメのジャンルは何ですか？ 該当する選択肢を <u>全て</u> 選んで○をつけてください。		
1. スポーツ	2. バトル・格闘	3. 歴史
4. 少女マンガ	5. ファンタジー	6. ラブストーリー
7. 人間ドラマ	8. サスペンス・ミステリー	9. ホラー
10. ギャグ・コメディ	11. B L	12. 成人向け
13. S F	14. ビジネス	15. その他

Q 4. 好きなマンガ・アニメはありますか？ 作品タイトルを <u>3つまで</u> ご記入ください。また、「補足」欄に、マンガの場合は作者の名前、アニメの場合は「アニメ」とご記入ください。	
タイトル	補足
タイトル	補足
タイトル	補足
Q 5. 現在、どのような方法でマンガ・アニメを読んだり見たりしていますか？ それぞれの項目について、該当する選択肢を <u>全て</u> 選んで○をつけてください。	
<マンガ>	1. 全く読まない 2. コミック誌 3. 単行本 4. 電子コミック 5. その他 →具体的に _____
<アニメ>	1. 全く見ない 2. テレビ放送 3. インターネット（パソコン、スマートフォン、タブレット端末等） 4. DVD 5. 映画館 6. その他 →具体的に _____

II. トキワ荘について

かつて東京都豊島区にあった「トキワ荘」というアパートは、1953年に手塚治虫が入居して以降、寺田ヒロオ、藤子不二雄[Ⓐ]、藤子・F・不二雄、石ノ森章太郎、赤塚不二夫らが暮らした場所であり、その後のマンガ界に大きな影響を与えた場所とされています。

Q 6. 「トキワ荘」を知っていますか？ 該当する選択肢を <u>1つだけ</u> 選んで○をつけてください。	
1. くわしく知っている	→Q 7へ
2. ある程度知っている	→Q 7へ
3. 名前を聞いたことはある	→Q 7へ
4. 知らなかった	→Q 10へ
Q 7. Q 6で選択肢1～3を選んだ方に伺います。 「トキワ荘」が豊島区にあるのを知っていましたか？ 該当する選択肢を <u>1つだけ</u> 選んで○をつけてください。	
1. 知っていた	
2. 東京都内にあることは知っていたが、豊島区とは知らなかった	
3. 場所は全く知らなかった	

Q 8. Q 6 で選択肢 1～3 を選んだ方に伺います。

以下の 16 人のマンガ家は、かつて「トキワ荘」に住んでいた、あるいは通っていました。
「トキワ荘」に住んでいた、あるいは通っていたマンガ家であると知っていた人数を
ご記入ください。

人

手塚治虫	寺田ヒロオ	藤子不二雄 ^④	藤子・F・不二雄	鈴木伸一
森安なおや	石ノ森章太郎	赤塚不二夫	水野英子	よこたとくお
山内ジョージ	永田竹丸	長谷邦夫	つのだじろう	横山孝雄
園山俊二				

Q 9. Q 6 で選択肢 1～3 を選んだ方に伺います。

現在、豊島区では、トキワ荘をはじめとするマンガ文化を広く発信するため、以下のような取り組みを展開していますが、実際に訪れたり参加したりしたことはありますか？
該当する選択肢を全て選んで○をつけてください。

1. トキワ荘通りお休み処（トキワ荘ゆかりの展示や書籍の閲覧）
2. トキワ荘跡地モニュメント
3. 記念碑「トキワ荘のヒーローたち」（南長崎花咲公園内）
4. トキワ荘ゆかりのマンガ家の壁画・案内板・ギャラリー（西武池袋線椎名町駅）
5. 豊島区郷土資料館の企画展「トキワ荘のヒーローたち～マンガにかけた青春～」(2009年10～12月)
6. トキワ荘に関する講演会等
7. その他のトキワ荘に関する場所や活動 →具体的に_____
8. 上記のいずれも訪れたり参加したりしたことはない

Q 10. 全ての方に伺います。

現在、豊島区では、トキワ荘をはじめとするマンガ文化を広く発信するため、以下のような取り組みを展開していますが、訪れてみたい、参加してみたい取り組みはありますか？
該当する選択肢を全て選んで○をつけてください。

1. トキワ荘通りお休み処（トキワ荘ゆかりの展示や書籍の閲覧）
2. トキワ荘跡地モニュメント
3. 記念碑「トキワ荘のヒーローたち」（南長崎花咲公園内）
4. トキワ荘ゆかりのマンガ家の壁画・案内板・ギャラリー（西武池袋線椎名町駅）
5. トキワ荘をテーマにした企画展
6. トキワ荘に関する講演会等
7. その他のトキワ荘に関する場所や活動 →具体的に_____
8. 特にない

Q 1 1. 全ての方に伺います。

豊島区では、「トキワ荘」があった南長崎地区において、マンガをテーマにしたまちづくりを検討しています。どのような機能があれば、来訪してみたいと思いますか？
該当する選択肢を全て選んで○をつけてください。

1. まちなかに設置されたトキワ荘ゆかりのマンガのキャラクター像
2. トキワ荘やマンガをテーマとしたミュージアム
3. トキワ荘ゆかりのマンガを閲覧できる設備
4. トキワ荘関連グッズのショップ
5. マンガ家が暮らしていた時代のトキワ荘の再現
6. 今話題になっているマンガ・アニメをテーマとした展覧会
7. 今話題になっているマンガ・アニメを閲覧できる設備
8. マンガ・アニメに関わる技術を教える講座・教室
9. その他 →具体的に_____
10. 特にない

Ⅲ. お子さんについて

Q 1 2. 同居している 15 歳未満のお子さんとはいらっしゃいますか？

該当する選択肢を1つだけ選んで○をつけてください。

1. いる →Q 1 1へ
2. いない →質問はこれで終わりです。

Q 1 3. お子さんの年齢と性別をお答えください。なお、15 歳未満のお子さんが複数いらっしゃる場合には、年齢の高いお子さんについてお答えください。

Q 1 1-1. 年齢 _____ 才

Q 1 1-2. 性別 1. 男性 2. 女性

Q 1 4. お子さんは、マンガ・アニメはよく見ますか？

<マンガ><アニメ>から該当する選択肢をそれぞれ1つ選んで○をつけてください。

<マンガ> 1. よく読む
2. たまには読む
3. 昔はよく読んでいたが、最近は読まなくなった
4. 読んだことはあまりない、あるいは全くない

<アニメ> 1. よく見ている
2. たまには見る
3. 昔はよく見ていたが、最近は見なくなった
3. 見たことはあまりない、あるいは全くない

<p>Q15. お子さんが好きなマンガ・アニメのジャンルは何ですか？ 該当する選択肢を<u>全て</u>選んで○をつけてください。</p>		
1. スポーツ	2. バトル・格闘	3. 歴史
4. 少女マンガ	5. ファンタジー	6. ラブストーリー
7. 人間ドラマ	8. サスペンス・ミステリー	9. ホラー
10. ギャグ・コメディ	11. BL	12. 成人向け
13. SF	14. ビジネス	15. その他
<p>Q16. お子さんが好きなマンガ・アニメは何ですか？ 作品タイトルを<u>3つまで</u>ご記入ください。また、「補足」欄に、マンガの場合は作者の名前、アニメの場合は「アニメ」とご記入ください。</p>		
タイトル		補足
タイトル		補足
タイトル		補足
<p>Q17. 現在、お子さんはどのような方法でマンガ・アニメを読んだり見たりしていますか？ それぞれの項目について、該当する選択肢を<u>全て</u>選んで○をつけてください。</p>		
<マンガ>	1. 全く読まない	2. コミック誌
	3. 単行本	4. 電子コミック
	5. その他 →具体的に _____	
<アニメ>	1. 全く見ない	2. テレビ放送
	3. インターネット（パソコン、スマートフォン、タブレット端末等）	
	4. DVD	5. 映画館
	6. その他 →具体的に _____	

II. 池袋への来訪について

<p>Q 4. 池袋周辺には、どの程度の頻度で訪れますか？ 該当する選択肢を <u>1つだけ</u> 選んで○をつけてください。</p>		
1. 毎週	2. 月に数回	3. 年に数回
4. 数年毎に	5. はじめて	
<p>Q 5. 池袋周辺に滞在する時間はどの程度ですか？ 具体的な時間数を記入して下さい。 今日はじめて訪れた方は、滞在予定時間をご記入ください。</p>		
<p>1回あたり _____ 時間程度</p>		
<p>Q 6. 今日、ここへ来る前に、どちらかに立ち寄りましたか。また、この後、立ち寄る予定はありますか？ 該当する選択肢を <u>全て</u> 選んで○をつけてください。</p>		
1. 池袋周辺のマンガ・アニメ関連の施設	2. 都内のマンガ・アニメ関連の施設	
3. 池袋駅周辺のショッピングゾーン		
4. その他 →具体的に _____		

III. トキワ荘について

かつて東京都豊島区にあった「トキワ荘」というアパートは、1953年に手塚治虫が入居して以降、寺田ヒロオ、藤子不二雄[Ⓐ]、藤子・F・不二雄、石ノ森章太郎、赤塚不二夫らが暮らした場所であり、その後のマンガ界に大きな影響を与えた場所とされています。

<p>Q 7. 「トキワ荘」を知っていますか？ 該当する選択肢を <u>1つだけ</u> 選んで○をつけてください。</p>				
1. くわしく知っている	→ Q 8 へ			
2. ある程度知っている	→ Q 8 へ			
3. 名前を聞いたことはある	→ Q 8 へ			
4. 知らなかった	→ Q 11 へ			
<p>Q 8. Q 7で選択肢 1～3 を選んだ方に伺います。 「トキワ荘」が豊島区にあるのを知っていましたか？ 該当する選択肢を <u>1つだけ</u> 選んで○をつけてください。</p>				
1. 知っていた				
2. 東京都内にあることは知っていたが、豊島区とは知らなかった				
3. 場所は全く知らなかった				
<p>Q 9. Q 7で選択肢 1～3 を選んだ方に伺います。 以下の16人のマンガ家は、かつて「トキワ荘」に住んでいた、あるいは通っていました。 「トキワ荘」に住んでいた、あるいは通っていたマンガ家であると知っていた <u>人数</u> を <u>ご記入</u> ください。</p>				
人				
手塚治虫	寺田ヒロオ	藤子不二雄 [Ⓐ]	藤子・F・不二雄	鈴木伸一
森安なおや	石ノ森章太郎	赤塚不二夫	水野英子	よこたとくお
山内ジョージ	永田竹丸	長谷邦夫	つのだじろう	横山孝雄
園山俊二				

次ページもご回答ください。

Q10. Q7で選択肢1～3を選んだ方に伺います。

現在、豊島区では、トキワ荘をはじめとするマンガ文化を広く発信するため、以下のような取り組みを展開していますが、実際に訪れたり参加したりしたことはありますか？
該当する選択肢を全て選んで○をつけてください。

1. トキワ荘通りお休み処（トキワ荘ゆかりの展示や書籍の閲覧）
2. トキワ荘跡地モニュメント
3. 記念碑「トキワ荘のヒーローたち」（南長崎花咲公園内）
4. トキワ荘ゆかりのマンガ家の壁画・案内板・ギャラリー（西武池袋線椎名町駅）
5. 豊島区郷土資料館の企画展「トキワ荘のヒーローたち～マンガにかけた青春～」(2009年10～12月)
6. トキワ荘に関する講演会等
7. その他のトキワ荘に関する場所や活動 →具体的に_____
8. 上記のいずれも訪れたり参加したりしたことはない

Q11. 全ての方に伺います。

現在、豊島区では、トキワ荘をはじめとするマンガ文化を広く発信するため、以下のような取り組みを展開していますが、訪れてみたい、参加してみたい取り組みはありますか？
該当する選択肢を全て選んで○をつけてください。

1. トキワ荘通りお休み処（トキワ荘ゆかりの展示や書籍の閲覧）
2. トキワ荘跡地モニュメント
3. 記念碑「トキワ荘のヒーローたち」（南長崎花咲公園内）
4. トキワ荘ゆかりのマンガ家の壁画・案内板・ギャラリー（西武池袋線椎名町駅）
5. トキワ荘をテーマにした企画展
6. トキワ荘に関する講演会等
7. その他のトキワ荘に関する場所や活動 →具体的に_____
8. 特にない

Q12. 全ての方に伺います。

豊島区では、「トキワ荘」があった南長崎地区において、マンガをテーマにしたまちづくりを検討しています。どのような機能があれば、来訪してみたいと思いますか？
該当する選択肢を全て選んで○をつけてください。

1. まちなかに設置されたトキワ荘ゆかりのマンガのキャラクター像
2. トキワ荘やマンガをテーマとしたミュージアム
3. トキワ荘ゆかりのマンガを閲覧できる設備
4. トキワ荘関連グッズのショップ
5. マンガ家が暮らしていた時代のトキワ荘の再現
6. 今話題になっているマンガ・アニメをテーマとした展覧会
7. 今話題になっているマンガ・アニメを閲覧できる設備
8. マンガ・アニメに関わる技術を教える講座・教室
9. その他 →具体的に_____
10. 特にない

質問は以上です。ご回答いただきありがとうございました。

**トキワ荘等に関する基礎調査
マンガ・アニメ、トキワ荘に関する意識調査**

発行年月 平成28年3月

発行者 豊島区
東京都豊島区南池袋2-45-1
電話 03-3981-1316 (直通)
FAX 03-3980-5160

調査・編集 豊島区文化商工部文化観光課
株式会社 丹青社