

2021年10～12月

豊島区

中小企業の景況

Contents

- 1 都内中小企業の景況
- 2 豊島区の今期の特徴点
- 4 ・製造業
- 7 ・卸売業
- 9 ・小売業
- 12 ・サービス業
- 15 ・建設業
- 17 ・不動産業
- 29 中小企業景況調査 比較表と転記表
- コラム 日銀短観
全国の景況
倒産動向（東京都・豊島区）
新設法人（東京都・豊島区）
特別調査
<2022年（令和4年）の経営見通し>

豊島区文化商工部生活産業課

調査実施機関 一般社団法人 東京都信用金庫協会
分析・作成 株式会社 東京商工リサーチ

3期連続の改善で持ち直しの動きを維持

都内中小企業景況・6業種合計DI



業況判断DI（季節調整済、「良い」企業割合－「悪い」企業割合）は新型コロナ感染者数が減少し落ち着きをみせる中、小売業や対面型サービスなど個人消費関連の活動が持ち直しつつあることから、全体で-26.7（前期は-29.5）と前期に比べ2.8ポイント改善し、3期連続で回復の動きとなった。

来期は、新たな変異株の動向が懸念材料とされるも、更なる社会経済活動の活発化を期待し、回復傾向が続くことを見込んでいる。

	前 期	今 期	増 減	来期予想	今期との増減
製 造 業	-31.5	-28.6	2.9	-23.5	5.1
卸 売 業	-33.0	-29.6	3.4	-24.0	5.6
小 売 業	-41.7	-37.2	4.5	-32.8	4.4
サ ー ビ ス 業	-31.9	-28.6	3.3	-24.5	4.1
建 設 業	-11.0	-11.4	-0.4	-10.6	0.8
不 動 産 業	-9.4	-9.5	-0.1	-13.6	-4.1
総 合	-29.5	-26.7	2.8	-23.0	3.7

<製造業>

新型コロナ感染状況が落ち着きをみせるなか、ゴム製品や電気機械を中心に需要が回復しており、業況は3期連続で改善した。売上額・受注残・収益の減少幅も縮小した。価格面では販売価格は下降が落ち着きをみせてきたものの、原材料価格は世界的な価格高騰に伴い更に上昇を強めた。

経営上の問題点の上位2位は「売上の停滞・減少」、「原材料高」の順となり、重点経営施策の上位2位は前期同様に「販路を広げる」、「経費を節減する」と続いている。

来期の業況は引き続き改善が期待できると予想している。売上額・受注残・収益においても減少幅が縮小するとみている。

<卸売業>

業況は鉱物・金属材料、化学製品において改善がみられるなど、水面下ながら4期連続で改善した。売上額、収益においても悪化幅を縮小した。価格面では仕入価格は原材料価格高騰の煽りを受け一段と上昇し、その影響から販売価格についても上昇した。

経営上の問題点の上位2位は前期同様に「売上の停滞・減少」、「同業者間の競争の激化」の順となり、重点経営施策の上位2位も前期同様に「販路を広げる」、「経費を節減する」の順となった。

来期の業況は引き続き改善が続くと予想しており、売上額・収益の減少も縮小させるとみている。

<小売業>

新型コロナによる行動制限が緩和され、消費意欲が活性化されたことで飲食料品や飲食等の個人消費が上向き、回復が遅れていた業況は改善の動きとなった。売上額・収益においても大きく持ち直してきている。価格面では販売価格は低下が落ち着き、仕入価格は物価高騰や物流混乱に起因する供給不足による原材料不足の影響から引続き上昇傾向を強めている。

経営上の問題点の上位2位は「売上の停滞・減少」、「大型店との競争の激化」の順となり、重点経営施策の上位2位は前期同様に「経費を節減する」、「品揃えを改善する」の順となった。

来期の業況は客足の戻りの期待とともに引続き改善が期待できるとみているが、変異株の影響次第では再び沈んでしまう恐れも強まっている。売上額・収益は減少幅が縮小すると予想している。

<サービス業>

緊急事態宣言の解除による外出機会の増加が追い風となり、対面型サービス等の個人消費関連の活動が活発になったことから、業況は3期連続で改善した。売上額・収益についても悪化を弱めた。価格面では料金価格の下降が落ち着き、材料価格は上昇傾向をさらに強めた。

経営上の問題点の上位2位は前期同様に「売上の停滞・減少」、「同業者間の競争の激化」の順となり、重点経営施策の上位2位は「販路を広げる」、「経費を節減する」の順となった。

来期の業況は新規感染者数の減少で対面サービスの持ち直しと更なる需要の掘り起こしを期待し引続き上向くとみている。売上額・収益においても改善を期待している。

<建設業>

業況は建築資材の値上げ等により前期並の厳しさを推移した。売上額・受注残・施工高ではわずかな改善がみられたものの、収益は業況同様に足踏み状態となった。価格面ではウッドショックによる材料不足等の影響から材料価格は一段と上昇を強め、請負価格は上昇に転じた。

経営上の問題点の上位2位は「材料価格の上昇」、「人手不足」の順となり、重点経営施策の上位2位は「経費を節減する」と「販路を広げる」が同率1位となり、「人材を確保する」が続いている。

売上額・受注残・施工高・収益はわずかに改善がみられるものの、来期の業況は今期並の足踏み状態が続くと予想している。

<不動産業>

ゆるやかな改善が続いていた業況は前期並の水準で推移したが、売上額・収益は減少度合を強めた。価格面では仕入価格は建築資材や人件費等の高騰を受け更に上昇し、販売価格についても上昇した。

経営上の問題点の上位2位は「商品物件の不足」、「同業者間の競争の激化」の順となり、重点経営施策の上位2位は「情報力を強化する」、「販路を広げる」の順となっている。

来期の業況は再び厳しさを増すと予想している。売上額・収益は今期並の減少・減益で推移するとみている。

【注】

ディフュージョン インデックス

OD.I (Diffusion Indexの略)

D.I (ディーアイ) は、増加（又は「上昇」「楽」など）したと答えた企業割合から、減少（又は「下降」「苦しい」など）したと答えた企業割合を差引いた数値のことで、不変部分を除いて増加したとする企業と減少したとする企業のどちらかの力が強いかを比べて時系列的に傾向をみようとするものです。

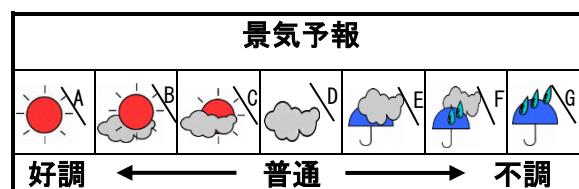
○（季節調整）D.I

季節調整とは、各期ごとに季節的な変動を繰り返すD.Iを過去5年間まで遡って季節的な変動を除去して加工したD.I値です。修正値ともいいます。

○傾向値

傾向値は、季節変動の大きな業種（例えば小売業）ほど有効で、過去の推移を一層なめらかにして景気の方角をみる方法です。

豊島区の今期の特徴点



製造業

前期	今期	来期

業況は厳しさが大きく和らいだ。売上額は減少幅が大きく縮小し、収益は減益がやや弱まった。

販売価格は下降がやや強まり、原材料価格は前期同様の上昇が続いた。

資金繰りは前期同様の窮屈感が続き、借入難易度は前期同様の容易さとなった。「借入をした／借入の予定あり」の割合は大きく減少し、設備投資を「実施した・予定あり」の割合はやや減少した。

サービス業

前期	今期	来期

業況は前期同様の厳しさとなった。売上額、収益はともに減少・減益がかなり弱まった。

料金価格は下降がやや強まり、材料価格は前期同様の上昇が続いた。

資金繰りは前期同様の窮屈感が続き、借入難易度は厳しさが大きく強まった。「借入をした／借入の予定あり」の割合は前期同様で、設備投資を「実施した・予定あり」の割合は大きく増加した。

卸売業

前期	今期	来期

業況は厳しさが大きく和らいだ。売上額、収益はともに減少・減益が大きく弱まった。

販売価格、仕入価格はともに上昇がやや弱まった。

資金繰りは厳しい状況に転じ、借入難易度は容易さが大きく増した。「借入をした／借入の予定あり」の割合、設備投資を「実施した・予定あり」の割合はともに大きく増加した。

建設業

前期	今期	来期

業況は厳しさがやや和らいだ。売上額、受注残はともに減少が大きく弱まり、収益はやや持ち直し、施工高は前期同様の減少が続いた。

請負価格は大きく上昇に転じ、材料価格は上昇がかなり強まった。

資金繰りは極端に容易となり、借入難易度は容易さがやや縮小した。「借入をした／借入の予定あり」の割合はやや増加し、設備投資を「実施した・予定あり」の割合は前期同様であった。

小売業

前期	今期	来期

業況は厳しさがやや和らいだ。売上額、収益はともに前期同様の減少・減益が続いた。

販売価格は下降がやや強まり、仕入価格は変動なく推移した。

資金繰りは前期同様の窮屈感が続き、借入難易度は厳しさが大きく強まった。「借入をした／借入の予定あり」の割合は前期同様で、設備投資を「実施した・予定あり」の割合はやや減少した。

不動産業

前期	今期	来期

業況は厳しさが大きく和らいだ。売上額は増加から減少に転じ、収益は増加傾向がやや一服した。

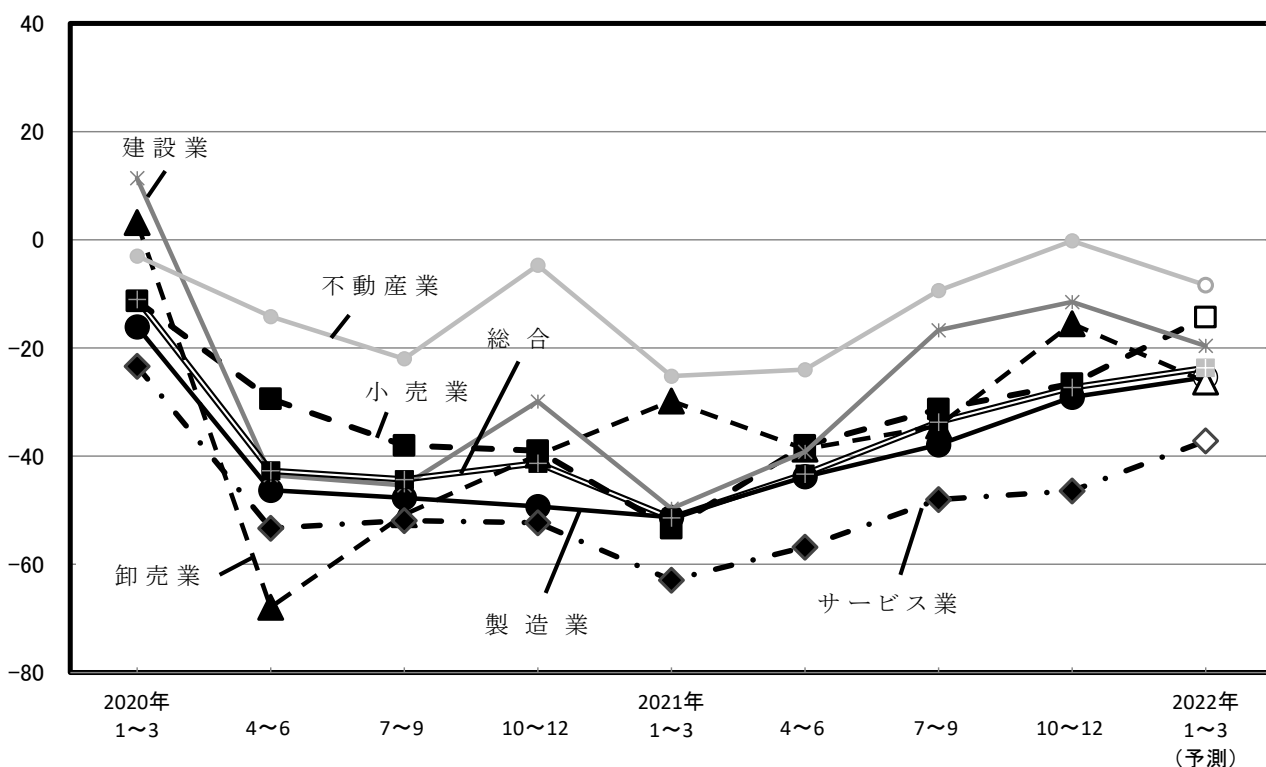
販売価格、仕入価格はともに上昇が大きく強まった。

資金繰りは容易となり、借入難易度は容易さが大きく増し、「借入をした／借入の予定あり」の割合は前期同様であった。

※本調査は季調済DI（修正値）を利用しており、文中のDIとは、これを指します。

各業種別業況の動き（実績）と来期の予測

	前 期	今 期	増 減	来期予想	今期との増減
製 造 業	△ 37.9	△ 29.1	8.8	△ 25.4	3.7
卸 売 業	△ 34.4	△ 15.5	18.9	△ 26.3	△ 10.8
小 売 業	△ 31.3	△ 26.6	4.7	△ 14.3	12.3
サ ー ビ ス 業	△ 48.0	△ 46.4	1.6	△ 37.2	9.2
建 設 業	△ 16.7	△ 11.5	5.2	△ 19.6	△ 8.1
不 動 産 業	△ 9.4	△ 0.2	9.2	△ 8.4	△ 8.2
総 合	△ 33.7	△ 27.3	6.4	△ 23.7	3.6



(参考：景況予報判断表)

	好調 ←			普通 → 不調			
製 造 業	20以上	19~10	9~0	△1~△10	△11~△20	△21~△30	△31以下
卸 売 業	20以上	19~10	9~0	△1~△10	△11~△20	△21~△30	△31以下
小 売 業	10以上	9~0	△1~△10	△11~△20	△21~△30	△31~△40	△41以下
サ ー ビ ス 業	15以上	14~5	4~△5	△6~△15	△16~△25	△26~△35	△36以下
建 設 業	20以上	19~10	9~0	△1~△10	△11~△20	△21~△30	△31以下
不 動 産 業	10以上	9~0	△1~△10	△11~△20	△21~△30	△31~△40	△41以下

製造業

業況

業況は厳しさが大きく和らいだ。DIは前期比8.8ポイント増の $\Delta 29.1$ となった。全都との比較では区と同水準であった。

業種別において、「一般、金型、電気、輸送、精密機械」は厳しさがやや強まり、「出版、印刷、製版、製本業」は低調感が大きく強まった。

売上額と収益

売上額は減少幅が大きく縮小し、収益は減益がやや弱まった。DIは売上額が前期比12.4ポイント増の $\Delta 25.0$ 、収益は同3.5ポイント増の $\Delta 22.5$ となった。

受注残は減少幅が大きく縮小した。DIは同7.4ポイント増の $\Delta 17.9$ となった。

価格動向

販売価格は下降がやや強まり、原材料価格は前期同様の上昇が続いた。DIは販売価格が前期比4.5ポイント減の $\Delta 13.9$ 、原材料価格は同0.5ポイント減の10.4となった。

資金繰り・借入金・設備投資動向

資金繰りは前期同様の窮屈感が続き、DIは前期比1.2ポイント増の $\Delta 17.9$ となった。借入難易度は前期同様の容易さとなり、DIは同0.5ポイント増の9.6となった。「借入をした／借入の予定あり」の割合は同7.8ポイント減の14.6%となった。

設備投資を「実施した・予定あり」の割合は同4.1ポイント減の16.7%となった。

経営上の問題点・重点経営施策

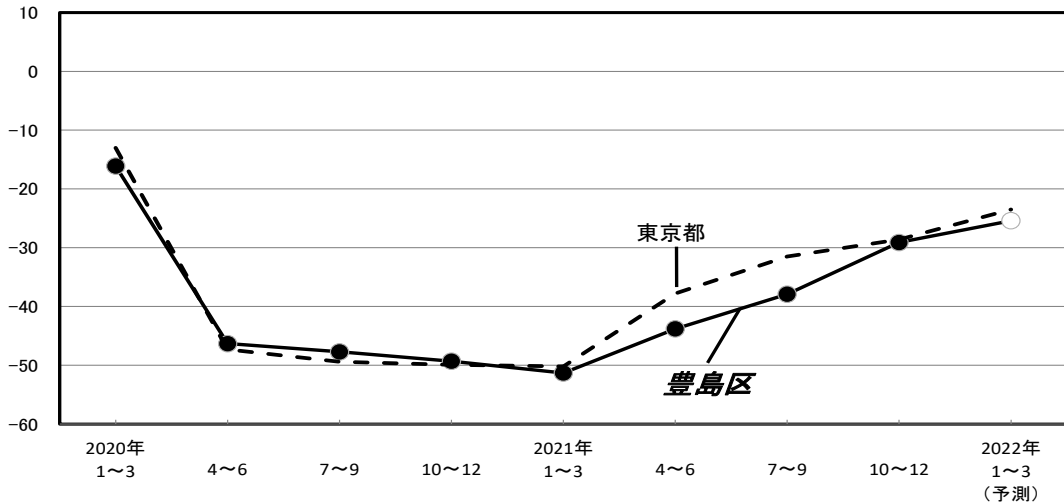
経営上の問題点は、「売上の停滞・減少」が45.8%で最も高い。次いで「同業者間の競争の激化」が18.8%、「原材料高」が14.6%で続いた。

重点経営施策は、「販路を広げる」が58.3%で最も高い。次いで「経費を節減する」が41.7%、「新製品・技術を開発する」「情報力を強化する」がともに14.6%で続いた。

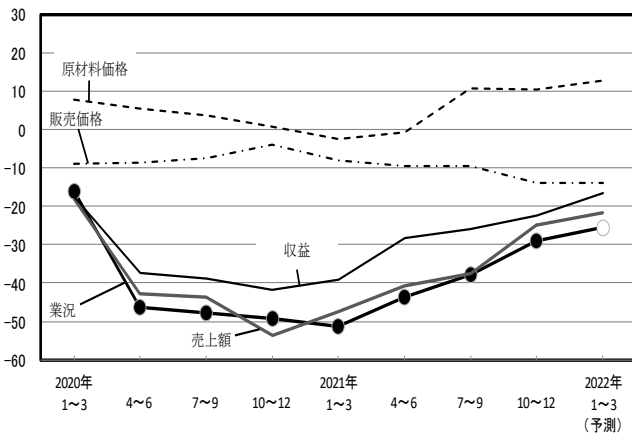
来期の見通し

来期について、業況は厳しさがやや和らぎ、売上額は減少幅がやや縮小し、受注残は今期同様の減少が続き、収益は減益が大きく弱まるとみられる。販売価格は今期同様の下降幅で推移し、原材料価格は上昇がやや強まると予想される。資金繰りは窮屈感がやや緩和すると見込まれる。

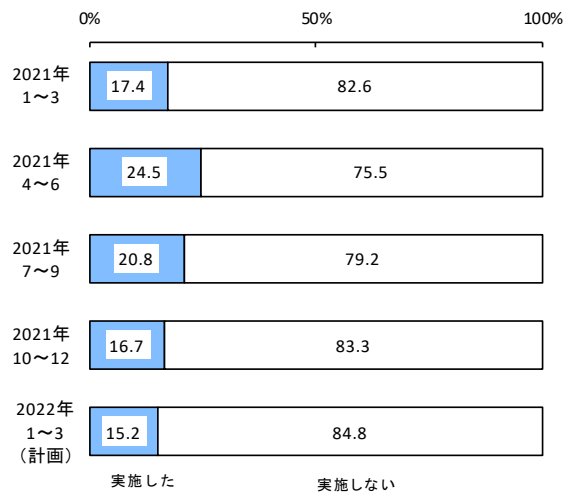
豊島区と全都の製造業・業況の動き（実績）と来期の予測



売上額、価格、収益の動き（実績）と来期の予測



設備投資動向



経営上の問題点

	2021年1~3月期		2021年4~6月期		2021年7~9月期		2021年10~12月期	
第1位	売上の停滞・減少	51.1 %	売上の停滞・減少	52.0 %	売上の停滞・減少	51.0 %	売上の停滞・減少	45.8 %
第2位	同業者間の競争の激化	31.9 %	同業者間の競争の激化	24.0 %	利幅の縮小	22.4 %	同業者間の競争の激化	18.8 %
第3位	利幅の縮小	23.4 %	利幅の縮小	20.0 %	同業者間の競争の激化	20.4 %	原材料高	14.6 %
第4位	生産能力の不足	8.5 %	工場・機械の狭小・老朽化	10.0 %	原材料高	10.2 %	工場・機械の狭小・老朽化	12.5 %
第5位	工場・機械の狭小・老朽化	8.5 %	原材料高	8.0 %	工場・機械の狭小・老朽化	8.2 %	利幅の縮小	12.5 %
	販売納入先からの値下げ要請	8.5 %	人手不足	8.0 %				
			合理化の不足	8.0 %				

重点経営施策

	2021年1~3月期		2021年4~6月期		2021年7~9月期		2021年10~12月期	
第1位	販路を広げる	48.9 %	販路を広げる	52.0 %	販路を広げる	51.0 %	販路を広げる	58.3 %
第2位	経費を節減する	46.8 %	経費を節減する	42.0 %	経費を節減する	40.8 %	経費を節減する	41.7 %
第3位	提携先を見つける	14.9 %	新製品・技術を開発する	20.0 %	新製品・技術を開発する	20.4 %	新製品・技術を開発する	14.6 %
第4位	新製品・技術を開発する	14.9 %	情報力を強化する	14.0 %	提携先を見つける	14.3 %	情報力を強化する	14.6 %
第5位	情報力を強化する	14.9 %	人材を確保する	12.0 %	情報力を強化する	10.2 %	人材を確保する	12.5 %
			不採算部門を整理・縮小する	12.0 %				
			提携先を見つける	12.0 %				

業種別動向

出版、印刷、製版、製本業

業況は低調感が大きく強まった。DIは前期比18.6ポイント減の△66.8となった。売上額は大きく持ち直し、受注残は減少幅がやや縮小し、収益は減益が極端に弱まった。DIは売上額が前期比13.4ポイント増の△55.8、受注残は同5.6ポイント増の△36.2、収益は同20.8ポイント増の△29.0となった。

販売価格は下降が大きく強まり、原材料価格は下降がかなり弱まった。資金繰りは窮屈感が大きく強まった。

来期について、業況は厳しさが大きく和らぐ見通し。売上額はやや持ち直すものの、受注残は減少幅がやや拡大し、収益は減益が大きく強まるとみられる。販売価格は下降が大きく弱まり、原材料価格は今期同様の下降幅で推移すると予想される。資金繰りは窮屈感が大きく緩和すると見込まれる。

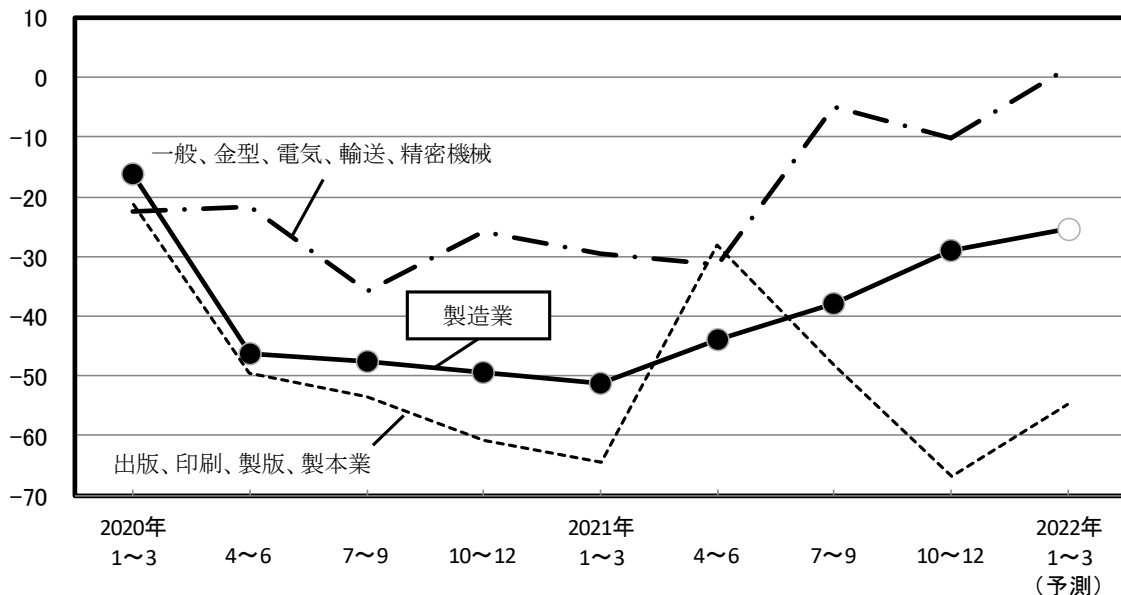
一般、金型、電気、輸送、精密機械

業況は厳しさがやや強まった。DIは前期比5.2ポイント減の△10.1となった。売上額、収益はともに増加に転じ、受注残は増加幅が大きく拡大した。DIは売上額が前期比4.0ポイント増の2.6、受注残は同12.9ポイント増の21.4、収益は同4.7ポイント増の1.7となった。

販売価格は前期同様の下降が続き、原材料価格は上昇が極端に強まった。資金繰りは前期同様の窮屈感が続いた。

来期について、業況は大きく好転する見通し。売上額、収益はともに増加傾向を大きく強め、受注残は増加幅がかなり縮小するとみられる。販売価格は今期同様の下降幅で推移し、原材料価格は上昇がやや弱まると予想される。資金繰りは窮屈感が大きく緩和すると見込まれる。

業種中分類別の業況の動き（実績）と来期の予測



卸 売 業

業 況

業況は厳しさが大きく和らいだ。DI は前期比 18.9 ポイント増の $\Delta 15.5$ となった。全都との比較では区が 14 ポイント上回った。

売上額と収益

売上額、収益はともに減少・減益が大きく弱まった。DI は売上額が前期比 6.0 ポイント増の $\Delta 19.9$ 、収益は同 15.8 ポイント増の $\Delta 12.2$ となった。

価 格 動 向

販売価格、仕入価格はともに上昇がやや弱まった。DI は販売価格が前期比 2.1 ポイント減の 17.3、仕入価格は同 5.9 ポイント減の 34.0 となった。

資金繰り・借入金・設備投資動向

資金繰りは厳しい状況に転じ、DI は前期比 5.7 ポイント減の $\Delta 4.5$ となった。借入難易度は容易さが大きく増し、DI は同 13.3 ポイント増の 30.0 となった。「借入をした／借入の予定あり」の割合は同 18.5 ポイント増の 38.5% となった。

設備投資を「実施した・予定あり」の割合は同 8.1 ポイント増の 21.4% となった。

経営上の問題点・重点経営施策

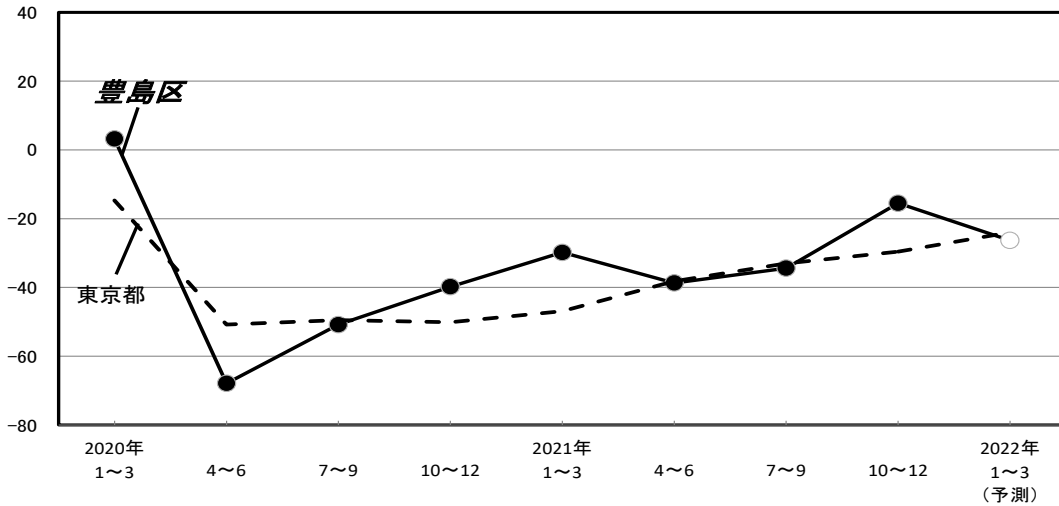
経営上の問題点は、「利幅の縮小」が 28.6% で最も高い。次いで「仕入先からの値上げ要請」「同業者間の競争の激化」「売上の停滞・減少」がいずれも 21.4%、「小口注文・多頻度配送の増加」が 14.3% で続いた。

重点経営施策は、「販路を広げる」が 64.3% で最も高い。次いで「情報力を強化する」が 42.9%、「品揃えを充実する」が 28.6% で続いた。

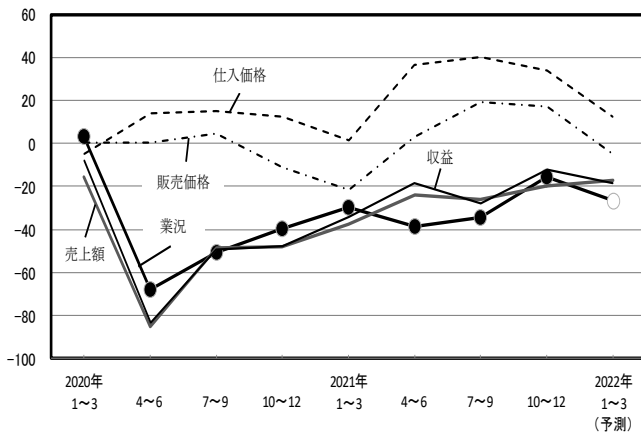
来期の見通し

来期について、業況は低調感が大きく強まり、売上額は減少幅がやや縮小し、収益は減益が大きく強まるとみられる。販売価格は上昇から下降に転じ、仕入価格は上昇が極端に弱まると予想される。資金繰りは窮屈感がやや強まると見込まれる。

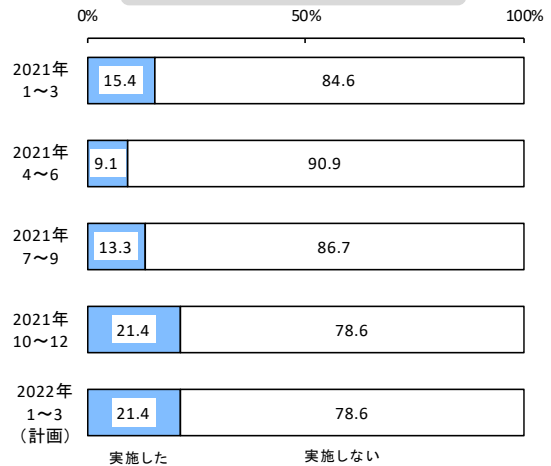
豊島区と全都の卸売業・業況の動き（実績）と来期の予測



売上額、価格、収益の動き（実績）と来期の予測



設備投資動向



経営上の問題点

	2021年1~3月期		2021年4~6月期		2021年7~9月期		2021年10~12月期	
第1位	売上の停滞・減少	46.2 %	利幅の縮小	45.5 %	利幅の縮小	40.0 %	利幅の縮小	28.6 %
第2位	同業者間の競争の激化	38.5 %	売上の停滞・減少	45.5 %	売上の停滞・減少	33.3 %	仕入先からの値上げ要請	21.4 %
第3位	販売納入先からの値下げ要請	30.8 %	仕入先からの値上げ要請	27.3 %	同業者間の競争の激化	26.7 %	同業者間の競争の激化	21.4 %
第4位	利幅の縮小	30.8 %	天候の不順	18.2 %	仕入先からの値上げ要請	20.0 %	売上の停滞・減少	21.4 %
第5位	天候の不順	15.4 %	販売商品の不足	18.2 %	販売商品の不足	13.3 %	小口注文・多頻度配送の増加	14.3 %
	小口注文・多頻度配送の増加	15.4 %	同業者間の競争の激化	18.2 %				
	仕入先からの値上げ要請	15.4 %						

重点経営施策

	2021年1~3月期		2021年4~6月期		2021年7~9月期		2021年10~12月期	
第1位	販路を広げる	61.5 %	販路を広げる	54.5 %	販路を広げる	73.3 %	販路を広げる	64.3 %
第2位	情報力を強化する	30.8 %	情報力を強化する	36.4 %	情報力を強化する	33.3 %	情報力を強化する	42.9 %
第3位	品揃えを充実する	30.8 %	経費を節減する	36.4 %	品揃えを充実する	33.3 %	品揃えを充実する	28.6 %
第4位	経費を節減する	30.8 %	品揃えを充実する	27.3 %	経費を節減する	26.7 %	新しい事業を始める	14.3 %
第5位	不動産の有効活用を図る	7.7 %	提携先を見つける	9.1 %	新しい事業を始める	6.7 %	経費を節減する	14.3 %
	新しい事業を始める	7.7 %	新しい事業を始める	9.1 %				
	提携先を見つける	7.7 %						
	人材を確保する	7.7 %						

小 売 業

業 況

業況は厳しさがやや和らいだ。DI は前期比 4.7 ポイント増の $\Delta 26.6$ となった。全都との比較では区が 10 ポイント上回った。

業種別では、「衣服、呉服、身の回り品」は極端に改善し、「飲食料品」は厳しさが大きく和らぎ、「飲食店」は低調感がやや強まった。

売上額と収益

売上額、収益はともに前期同様の減少・減益が続いた。DI は売上額が前期比 1.7 ポイント増の $\Delta 21.2$ 、収益は同 1.9 ポイント減の $\Delta 23.2$ となった。

価 格 動 向

販売価格は下降がやや強まり、仕入価格は変動なく推移した。DI は販売価格が前期比 3.7 ポイント減の $\Delta 6.4$ 、仕入価格は同 1.2 ポイント減の 1.3 となった。

資金繰り・借入金・設備投資動向

資金繰りは前期同様の窮屈感が続き、DI は前期比 0.7 ポイント減の $\Delta 20.3$ となった。在庫は過剰感がやや強まり、DI は同 3.2 ポイント増の 7.8 となった。借入難易度は厳しさが大きく強まり、DI は同 9.5 ポイント減の $\Delta 9.5$ となった。「借入をした／借入の予定あり」の割合は同 1.0 ポイント増の 18.0%となった。

設備投資を「実施した・予定あり」の割合は同 4.7 ポイント減の 2.1%となった。

経営上の問題点・重点経営施策

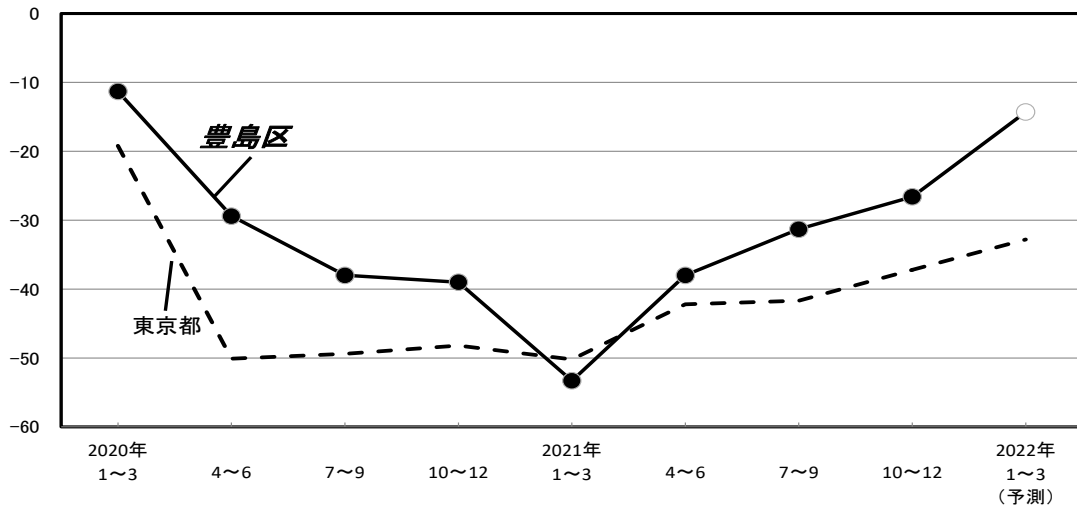
経営上の問題点は、「売上の停滞・減少」が 38.0%で最も高い。次いで「商店街の集客力の低下」が 28.0%、「同業者間の競争の激化」が 26.0%で続いた。

重点経営施策は、「経費を節減する」が 50.0%で最も高い。次いで「品揃えを改善する」が 24.0%、「宣伝・広告を強化する」が 22.0%で続いた。

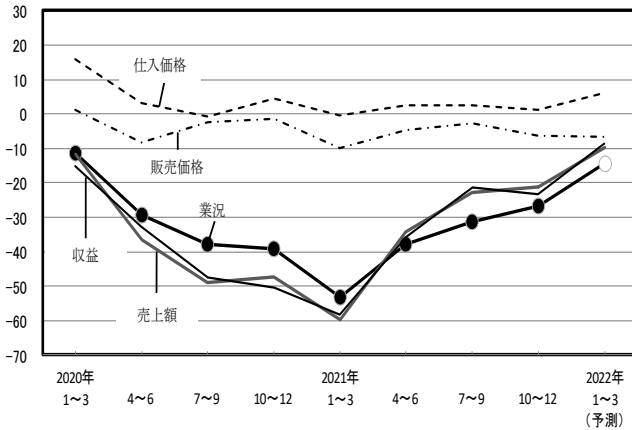
来期の見通し

来期について、業況は厳しさがかなり和らぎ、売上額、収益はともに減少・減益が大きく弱まるとみられる。販売価格は今期同様の下降幅で推移し、仕入価格は上昇がやや強まると予想される。在庫は今期同様の過剰感で推移し、資金繰りは窮屈感がやや緩和する見込みである。

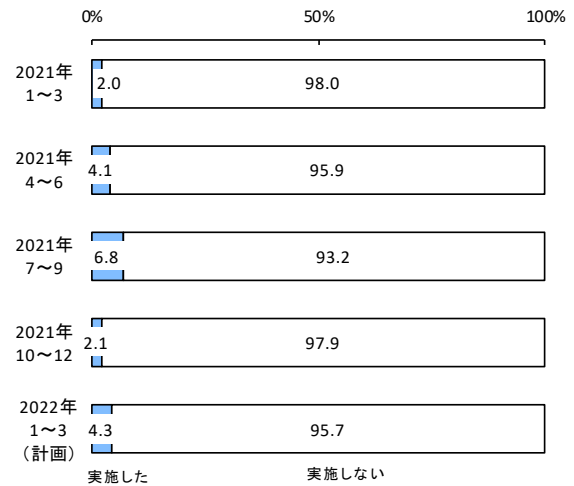
豊島区と全都の小売業・業況の動き（実績）と来期の予測



売上額、価格、収益の動き（実績）と来期の予測



設備投資動向



経営上の問題点

	2021年1～3月期		2021年4～6月期		2021年7～9月期		2021年10～12月期	
第1位	売上の停滞・減少	51.9 %	売上の停滞・減少	48.1 %	売上の停滞・減少	38.3 %	売上の停滞・減少	38.0 %
第2位	商店街の集客力の低下	28.8 %	商店街の集客力の低下	28.8 %	大型店との競争の激化	23.4 %	商店街の集客力の低下	28.0 %
第3位	同業者間の競争の激化	19.2 %	同業者間の競争の激化	25.0 %	同業者間の競争の激化	23.4 %	同業者間の競争の激化	26.0 %
第4位	大型店との競争の激化	17.3 %	大型店との競争の激化	21.2 %	商店街の集客力の低下	21.3 %	大型店との競争の激化	24.0 %
第5位	商圏人口の減少	13.5 %	商圏人口の減少	17.3 %	商圏人口の減少	17.0 %	商圏人口の減少	10.0 %

重点経営施策

	2021年1～3月期		2021年4～6月期		2021年7～9月期		2021年10～12月期	
第1位	経費を節減する	44.2 %	経費を節減する	46.2 %	経費を節減する	53.2 %	経費を節減する	50.0 %
第2位	商店街事業を活性化させる	25.0 %	商店街事業を活性化させる	25.0 %	商店街事業を活性化させる	25.5 %	品揃えを改善する	24.0 %
第3位	宣伝・広告を強化する	25.0 %	宣伝・広告を強化する	23.1 %	宣伝・広告を強化する	25.5 %	宣伝・広告を強化する	22.0 %
第4位	品揃えを改善する	25.0 %	品揃えを改善する	23.1 %	売れ筋商品を取り扱う	12.8 %	商店街事業を活性化させる	16.0 %
第5位	売れ筋商品を取り扱う	17.3 %	売れ筋商品を取り扱う	21.2 %	品揃えを改善する	10.6 %	売れ筋商品を取り扱う	14.0 %

業種別動向

衣服、呉服、身の回り品

業況は極端に改善した。DIは前期比27.1ポイント増の△2.2となった。売上額、収益はともに増加に極端に転じた。DIは売上額が前期比40.8ポイント増の13.8、収益は同46.8ポイント増の17.4となった。販売価格、仕入価格はともに下降が大きく弱まった。在庫は過剰に極端に転じ、資金繰りは窮屈感が極端に緩和した。

来期について、業況は好転する見通し。売上額は増加幅がやや縮小し、収益は今期同様の増加傾向で推移するとみられる。販売価格は今期同様の下降が続き、仕入価格は上昇に転じると予想される。在庫は過剰感が大きく改善し、資金繰りは今期同様の窮屈感が続くと思込まれる。

飲食料品

業況は厳しさが大きく和らいだ。DIは前期比17.6ポイント増の△28.8となった。売上額は減少幅がかなり縮小し、収益は前期同様の減益が続いた。DIは売上額が前期比6.1ポイント増の△32.5、収益は同0.5ポイント増の△31.2となった。販売価格は下降がやや強まり、仕入価格は上昇がやや強まった。在庫は過剰感が大きく改善し、資金繰りは窮屈感が大きく強まった。

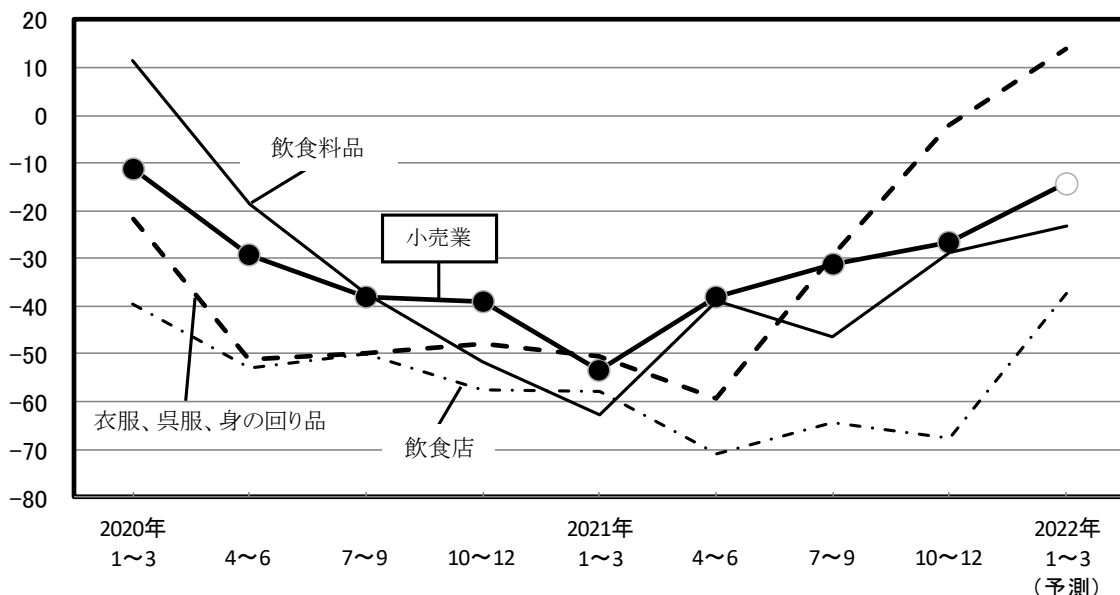
来期について、業況は厳しさがやや和らぐ見通し。売上額、収益はともに減少・減益が極端に弱まるとみられる。販売価格は下降がやや弱まり、仕入価格は上昇がやや強まると予想される。在庫は過剰感が大きく強まり、資金繰りは窮屈感が大きく緩和すると見込まれる。

飲食店

業況は低調感がやや強まった。DIは前期比3.2ポイント減の△67.6となった。売上額は大きく持ち直し、収益は減益がかなり強まった。DIは売上額が前期比9.7ポイント増の△39.8、収益は同9.5ポイント減の△49.2となった。販売価格、仕入価格はともに下降が大きく強まった。在庫は前期同様の不足感で推移し、資金繰りは窮屈感が大きく緩和した。

来期について、業況は厳しさが極端に和らぐ見通し。売上額は減少幅がやや縮小し、収益は減益が極端に弱まるとみられる。販売価格は今期同様の下降幅で推移し、仕入価格は下降が大きく弱まると予想される。在庫は今期同様の不足感が続き、資金繰りは窮屈感が大きく強まると見込まれる。

業種中分類別の業況の動き（実績）と来期の予測



サービス業

業況

業況は前期同様の厳しさとなった。DIは前期比1.6ポイント増の△46.4となった。全都との比較では、区が17ポイント下回った。

業種別では「洗濯業」は厳しさがやや和らぎ、「美容業」は低調感がやや強まり、「理容業」は低調感が大きく強まった。

売上額と収益

売上額、収益はともに減少・減益がかなり弱まった。DIは売上額が前期比15.0ポイント増の△25.2、収益は同11.6ポイント増の△23.5となった。

価格動向

料金価格は下降がやや強まり、材料価格は前期同様の上昇が続いた。DIは料金価格が前期比3.0ポイント減の△5.8、材料価格は同1.6ポイント減の4.0となった。

資金繰り・借入金・設備投資動向

資金繰りは前期同様の窮屈感が続き、DIは前期比0.3ポイント増の△27.9となった。借入難易度は厳しさが大きく強まり、DIは同10.9ポイント減の△15.2となった。「借入をした／借入の予定あり」の割合は同1.4ポイント減の11.1%となった。

設備投資を「実施した・予定あり」の割合は同7.6ポイント増の18.5%となった。

経営上の問題点・重点経営施策

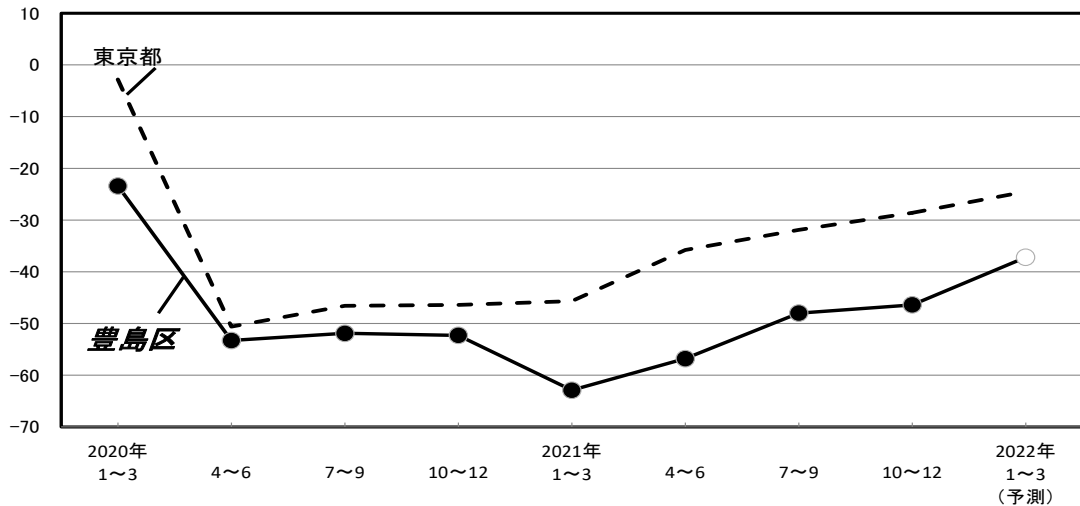
経営上の問題点は、「売上の停滞・減少」が48.1%で最も高い。次いで「同業者間の競争の激化」が31.5%、「取引先の減少」が16.7%で続いた。

重点経営施策は、「経費を節減する」が38.9%で最も高い。次いで「販路を広げる」が35.2%、「宣伝・広告を強化する」が31.5%で続いた。

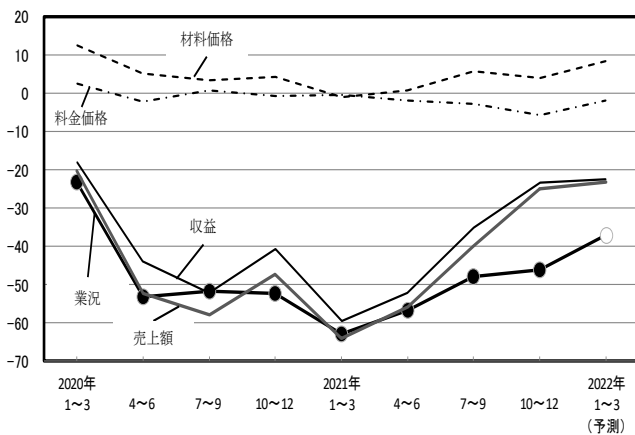
来期の見通し

来期については、業況は厳しさが大きく和らぎ、売上額、収益はともに今期同様の減少・減益が続くとみられる。料金価格は下降がやや弱まり、材料価格は上昇がやや強まると予想される。資金繰りは窮屈感が大きく緩和する見込みである。

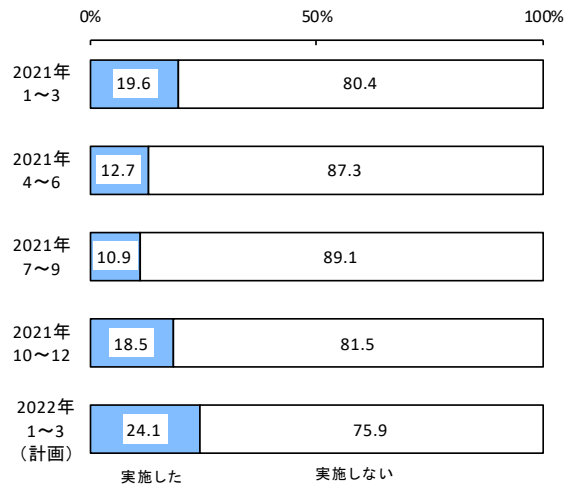
豊島区と全都のサービス業・業況の動き（実績）と来期の予測



売上額、価格、収益の動き（実績）と来期の予測



設備投資動向



経営上の問題点

	2021年1~3月期		2021年4~6月期		2021年7~9月期		2021年10~12月期	
第1位	売上の停滞・減少	49.1 %	売上の停滞・減少	50.9 %	売上の停滞・減少	46.4 %	売上の停滞・減少	48.1 %
第2位	同業者間の競争の激化	22.8 %	同業者間の競争の激化	25.5 %	同業者間の競争の激化	23.2 %	同業者間の競争の激化	31.5 %
第3位	利幅の縮小	15.8 %	利幅の縮小	14.5 %	利幅の縮小	16.1 %	取引先の減少	16.7 %
第4位	商圏人口の減少	12.3 %	店舗・設備の狭小・老朽化	12.7 %	店舗・設備の狭小・老朽化	14.3 %	人手不足	14.8 %
第5位	店舗・設備の狭小・老朽化	10.5 %	商圏人口の減少	12.7 %	取引先の減少	12.5 %	店舗・設備の狭小・老朽化	13.0 %
	大企業との競争の激化	10.5 %						
	取引先の減少	10.5 %						

重点経営施策

	2021年1~3月期		2021年4~6月期		2021年7~9月期		2021年10~12月期	
第1位	経費を節減する	42.1 %	経費を節減する	41.8 %	経費を節減する	41.1 %	経費を節減する	38.9 %
第2位	販路を広げる	38.6 %	販路を広げる	40.0 %	販路を広げる	35.7 %	販路を広げる	35.2 %
第3位	技術力を強化する	22.8 %	技術力を強化する	25.5 %	技術力を強化する	17.9 %	宣伝・広告を強化する	31.5 %
第4位	宣伝・広告を強化する	15.8 %	宣伝・広告を強化する	18.2 %	宣伝・広告を強化する	16.1 %	技術力を強化する	18.5 %
第5位	人材を確保する	10.5 %	店舗・設備を改装する	10.9 %	人材を確保する	8.9 %	人材を確保する	14.8 %

業種別動向

洗濯業

業況は厳しさがやや和らいだ。DI は前期比 3.3 ポイント増の△58.2 となった。売上額は減少が大きく強まり、収益は減益が極端に弱まった。DI は売上額が前期比 12.1 ポイント減の△54.3、収益は同 27.3 ポイント増の△34.2 となった。料金価格は下降がやや強まり、材料価格は上昇が大きく強まった。資金繰りは窮屈感がやや緩和した。

来期について、業況は今期同様の低調感が続く見通し。売上額、収益はともに減少・減益が極端に弱まるとみられる。料金価格は下降がやや弱まり、材料価格は上昇がやや強まると予想される。資金繰りは窮屈感が大きく緩和すると見込まれる。

美容業

業況は低調感がやや強まった。DI は前期比 3.1 ポイント減の△32.0 となった。売上額、収益はともに減少・減益が大きく強まった。DI は売上額が前期比 10.6 ポイント減の△34.7、収益は同 8.0 ポイント減の△35.1 となった。料金価格は下降に転じ、材料価格は上昇に転じた。資金繰りは窮屈感が大きく強まった。

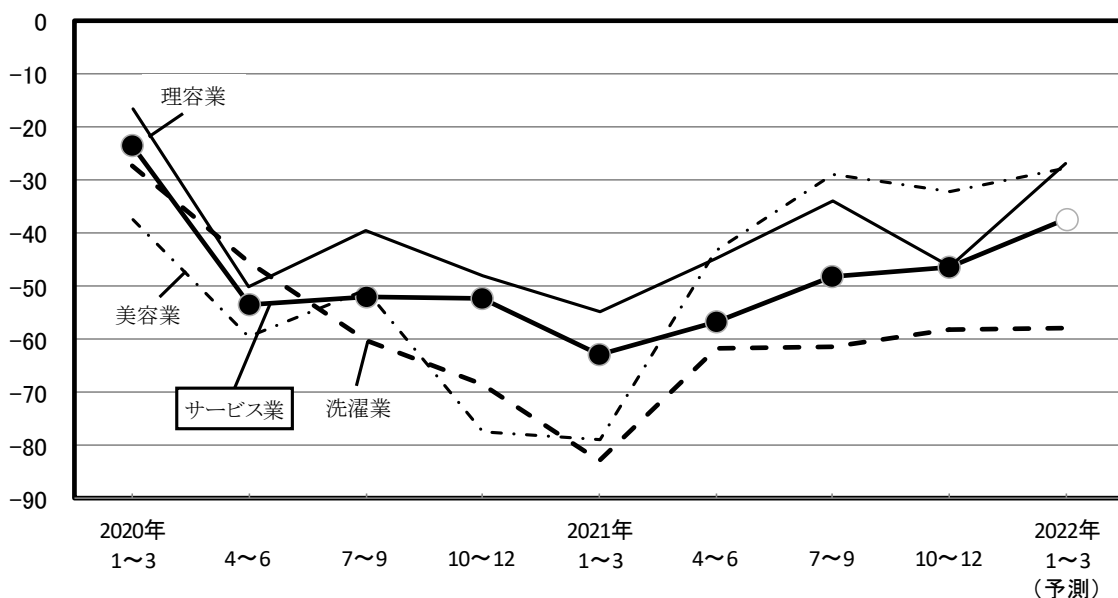
来期について、業況は厳しさがやや和らぐ見通し。売上額、収益はともに今期同様の減少・減益幅で推移するとみられる。料金価格は今期同様の下降が続き、材料価格は上昇から下降に転じると予想される。資金繰りは今期同様の窮屈感で推移すると見込まれる。

理容業

業況は低調感が大きく強まった。DI は前期比 12.2 ポイント減の△46.2 となった。売上額は減少幅がやや拡大し、収益は減益が大きく強まった。DI は売上額が前期比 4.1 ポイント減の△25.4、収益は同 6.3 ポイント減の△17.4 となった。料金価格は上昇から下降に転じ、材料価格は下降が大きく強まった。資金繰りは窮屈感が大きく強まった。

来期について、業況は厳しさが大きく和らぐ見通し。売上額、収益は今期同様の減少・減益が続くとみられる。料金価格、材料価格はともに下降が大きく弱まると予想される。資金繰りは窮屈感が大きく緩和すると見込まれる。

業種中分類別の業況の動き（実績）と来期の予測



建設業

業況

業況は厳しさがやや和らいだ。DIは前期比5.2ポイント増の△11.5となった。全都との比較では、区が1ポイント下回った。

売上額と収益

売上額は減少が大きく弱まり、収益はやや持ち直した。DIは売上額が前期比12.5ポイント増の△7.5、収益は同2.4ポイント増の△14.9となった。

受注残・施工高

受注残は減少幅が大きく縮小し、施工高は前期同様の減少が続いた。DIは受注残が前期比11.7ポイント増の△10.0、施工高は同1.4ポイント増の△9.6となった。

価格動向

請負価格は大きく上昇に転じ、材料価格は上昇がかなり強まった。DIは請負価格が前期比12.1ポイント増の1.9、材料価格は同10.8ポイント増の33.2となった。

資金繰り・借入金・設備投資動向

資金繰りは極端に容易となり、DIは前期比20.6ポイント増の19.9となった。借入難易度は容易さがやや縮小し、DIは同3.7ポイント減の14.8となった。「借入をした／借入の予定あり」の割合は同3.0ポイント増の9.7%となった。

設備投資を「実施した・予定あり」の割合は前期より増減なく6.7%となった。

経営上の問題点・重点経営施策

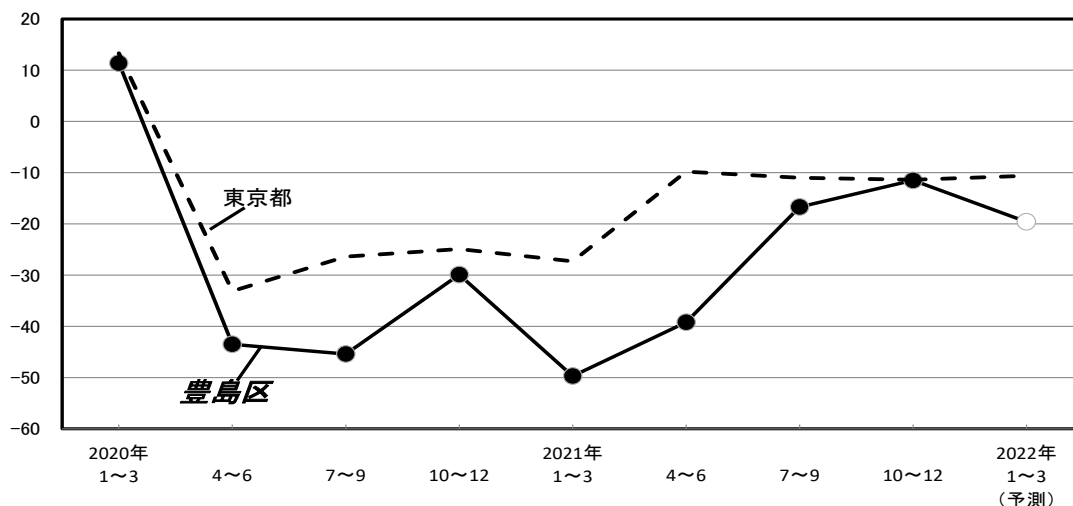
経営上の問題点は、「材料価格の上昇」が32.3%で最も高い。次いで「人手不足」「売上の停滞・減少」がともに29.0%、「同業者間の競争の激化」が25.8%で続いた。

重点経営施策は、「販路を広げる」が54.8%で最も高い。次いで「人材を確保する」が35.5%、「経費を節減する」が32.3%で続いた。

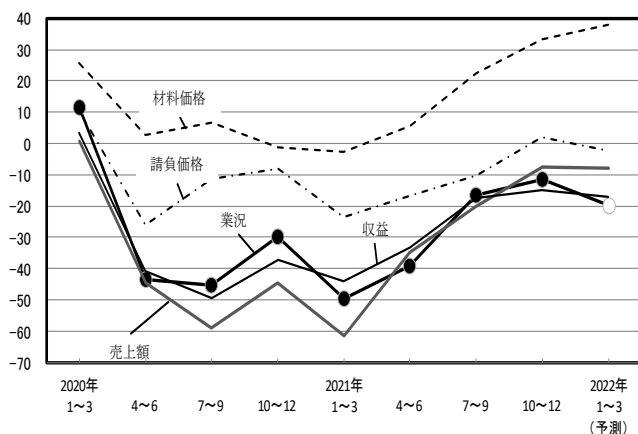
来期の見通し

来期について、業況は低調感が大きく強まる見通し。売上額、施工高はともに今期同様の減少幅で推移し、受注残、収益はともに減少・減益がやや強まるとみられる。請負価格は上昇から下降に転じ、材料価格は上昇がやや強まると予想される。資金繰りは容易さが大きく縮小すると見込まれる。

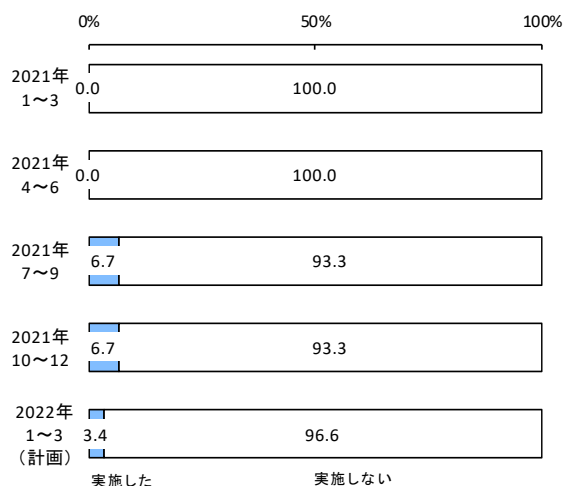
豊島区と全都の建設業・業況の動き（実績）と来期の予測



売上額、価格、収益の動き（実績）と来期の予測



設備投資動向



経営上の問題点

	2021年1~3月期		2021年4~6月期		2021年7~9月期		2021年10~12月期	
第1位	売上の停滞・減少	51.9 %	売上の停滞・減少	48.1 %	売上の停滞・減少	40.0 %	材料価格の上昇	32.3 %
第2位	同業者間の競争の激化	29.6 %	同業者間の競争の激化	29.6 %	同業者間の競争の激化	33.3 %	人手不足	29.0 %
第3位	人手不足	22.2 %	人手不足	29.6 %	材料価格の上昇	26.7 %	売上の停滞・減少	29.0 %
第4位	利幅の縮小	18.5 %	利幅の縮小	22.2 %	人手不足	16.7 %	同業者間の競争の激化	25.8 %
第5位	材料価格の上昇	11.1 %	材料価格の上昇	14.8 %	下請の確保難	13.3 %	利幅の縮小	16.1 %
	大手企業との競争の激化	11.1 %	大手企業との競争の激化	14.8 %	利幅の縮小	13.3 %		

重点経営施策

	2021年1~3月期		2021年4~6月期		2021年7~9月期		2021年10~12月期	
第1位	販路を広げる	63.0 %	販路を広げる	55.6 %	販路を広げる	56.7 %	販路を広げる	54.8 %
第2位	経費を節減する	33.3 %	人材を確保する	40.7 %	経費を節減する	30.0 %	人材を確保する	35.5 %
第3位	技術力を高める	29.6 %	経費を節減する	22.2 %	人材を確保する	23.3 %	経費を節減する	32.3 %
第4位	人材を確保する	18.5 %	技術力を高める	14.8 %	情報力を強化する	23.3 %	技術力を高める	19.4 %
第5位	情報力を強化する	18.5 %	新しい工法を導入する	7.4 %	技術力を高める	13.3 %	情報力を強化する	9.7 %
			情報力を強化する	7.4 %				

不動産業

業況

業況は厳しさが大きく和らいだ。DI は前期比 9.2 ポイント増の $\Delta 0.2$ となった。全都との比較では、区が 10 ポイント上回った。

売上額と収益

売上額は増加から減少に転じ、収益は増加傾向がやや一服した。DI は売上額が前期比 8.3 ポイント減の $\Delta 6.4$ 、収益は同 3.2 ポイント減の 3.4 となった。

価格動向

販売価格、仕入価格はともに上昇が大きく強まった。DI は販売価格が前期比 7.1 ポイント増の 18.4、仕入価格は同 12.0 ポイント増の 36.4 となった。

資金繰り・借入金

資金繰りは容易となり、DI は前期比 4.1 ポイント増の 0.9 となった。借入難易度は容易さが大きく増し、DI は同 6.7 ポイント増の 6.7 となった。「借入をした／借入の予定あり」の割合は前期より増減なく 37.5%となった。

経営上の問題点・重点経営施策

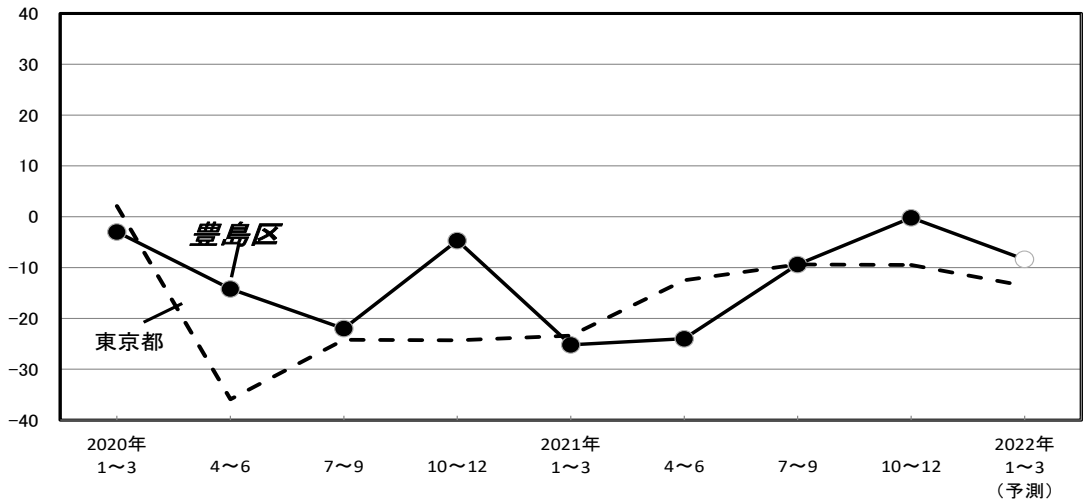
経営上の問題点は、「商品物件の高騰」「同業者間の競争の激化」がともに 37.5%で最も高い。次いで「商品物件の不足」「利幅の縮小」「大手企業との競争の激化」「売上の停滞・減少」がいずれも 18.8%で続いた。

重点経営施策は、「販路を広げる」が 31.3%で最も高い。次いで「情報力を強化する」「宣伝・広告を強化する」がともに 25.0%、「不動産の有効活用を図る」「人材を確保する」「経費を節減する」「提携先を見つける」がいずれも 12.5%で続いた。

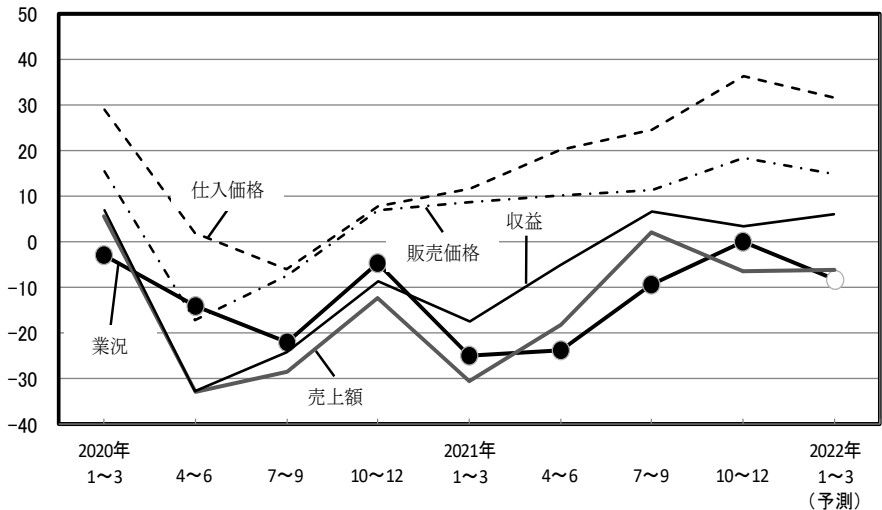
来期の見通し

来期について、業況は低調感が大きく強まり、売上額は今期同様の減少幅で推移し、収益は増加傾向をやや強めるとみられる。販売価格、仕入価格はともに上昇がやや弱まると予想される。資金繰りは今期同様変わらず推移すると見込まれる。

豊島区と全都の不動産業・業況の動き（実績）と来期の予測



売上額、価格、収益の動き（実績）と来期の予測



経営上の問題点

	2021年1~3月期		2021年4~6月期		2021年7~9月期		2021年10~12月期	
第1位	同業者間の競争の激化	43.8 %	商品物件の不足	47.1 %	商品物件の高騰	43.8 %	商品物件の高騰	37.5 %
第2位	商品物件の不足	37.5 %	売上の停滞・減少	35.3 %	商品物件の不足	43.8 %	同業者間の競争の激化	37.5 %
第3位	商品物件の高騰	31.3 %	商品物件の高騰	29.4 %	同業者間の競争の激化	25.0 %	商品物件の不足	18.8 %
第4位	売上の停滞・減少	25.0 %	同業者間の競争の激化	23.5 %	売上の停滞・減少	25.0 %	利幅の縮小	18.8 %
第5位	利幅の縮小	12.5 %	利幅の縮小	17.6 %	利幅の縮小	18.8 %	大手企業との競争の激化	18.8 %
	大手企業との競争の激化	12.5 %					売上の停滞・減少	18.8 %

重点経営施策

	2021年1~3月期		2021年4~6月期		2021年7~9月期		2021年10~12月期	
第1位	経費を節減する	56.3 %	宣伝・広告を強化する	41.2 %	情報力を強化する	50.0 %	販路を広げる	31.3 %
第2位	情報力を強化する	50.0 %	情報力を強化する	35.3 %	経費を節減する	25.0 %	情報力を強化する	25.0 %
第3位	宣伝・広告を強化する	31.3 %	経費を節減する	35.3 %	提携先を見つける	18.8 %	宣伝・広告を強化する	25.0 %
第4位	販路を広げる	25.0 %	人材を確保する	23.5 %	宣伝・広告を強化する	18.8 %	不動産の有効活用を図る	12.5 %
第5位	人材を確保する	12.5 %	販路を広げる	17.6 %	不動産の有効活用を図る	12.5 %	人材を確保する	12.5 %
					人材を確保する	12.5 %	経費を節減する	12.5 %
							提携先を見つける	12.5 %

日銀短観

[業況判断]

(「良い」-「悪い」・%ポイント)

	2021年9月調査		2021年12月調査			
	最近	先行き	最近	変化幅	先行き	変化幅
大企業						
製造業	18	14	18	0	13	-5
非製造業	2	3	9	7	8	-1
全産業	10	9	14	4	11	-3
中堅企業						
製造業	6	3	6	0	5	-1
非製造業	-6	-7	1	7	0	-1
全産業	-1	-4	3	4	2	-1
中小企業						
製造業	-3	-4	-1	2	-1	0
非製造業	-10	-13	-4	6	-6	-2
全産業	-8	-10	-3	5	-4	-1
全規模合計						
製造業	5	2	6	1	4	-2
非製造業	-7	-8	0	7	-2	-2
全産業	-2	-5	2	4	0	-2

(参考)事業計画の前提となっている想定為替レート(全規模・全産業)

		2020年度			2021年度		
		上期	下期	上期	下期	下期	
円/ ドル	2021年9月調査	—	—	—	107.64	107.64	107.64
	2021年12月調査	—	—	—	109.09	108.82	109.35
円/ ユーロ	2021年9月調査	—	—	—	126.50	126.67	126.33
	2021年12月調査	—	—	—	127.71	127.93	127.49

[需給・在庫・価格判断]

(%ポイント)

	中小企業	2021年9月調査		2021年12月調査			
		最近	先行き	最近	変化幅	先行き	変化幅
国内での製商品・サービス需給判断 (「需要超過」-「供給超過」)	製造業	-17	-16	-12	5	-13	-1
	うち素材業種	-18	-17	-13	5	-15	-2
	加工業種	-16	-16	-10	6	-11	-1
海外での製商品需給判断 (「需要超過」-「供給超過」)	製造業	-7	-6	-3	4	-5	-2
	うち素材業種	-9	-7	-6	3	-8	-2
	加工業種	-6	-6	0	6	-2	-2
製商品在庫水準判断 (「過大」-「不足」)	製造業	11	/	9	-2	/	/
	うち素材業種	10	/	9	-1	/	/
	加工業種	11	/	8	-3	/	/
製商品流通在庫水準判断 (「過大」-「不足」)	製造業	7	/	2	-5	/	/
	うち素材業種	9	/	5	-4	/	/
	加工業種	5	/	1	-4	/	/
販売価格判断 (「上昇」-「下落」)	製造業	9	14	16	7	22	6
	うち素材業種	19	24	26	7	29	3
	加工業種	2	7	8	6	17	9
仕入価格判断 (「上昇」-「下落」)	製造業	50	51	60	10	61	1
	うち素材業種	53	50	62	9	59	-3
	加工業種	48	50	60	12	62	2
	非製造業	29	31	39	10	41	2

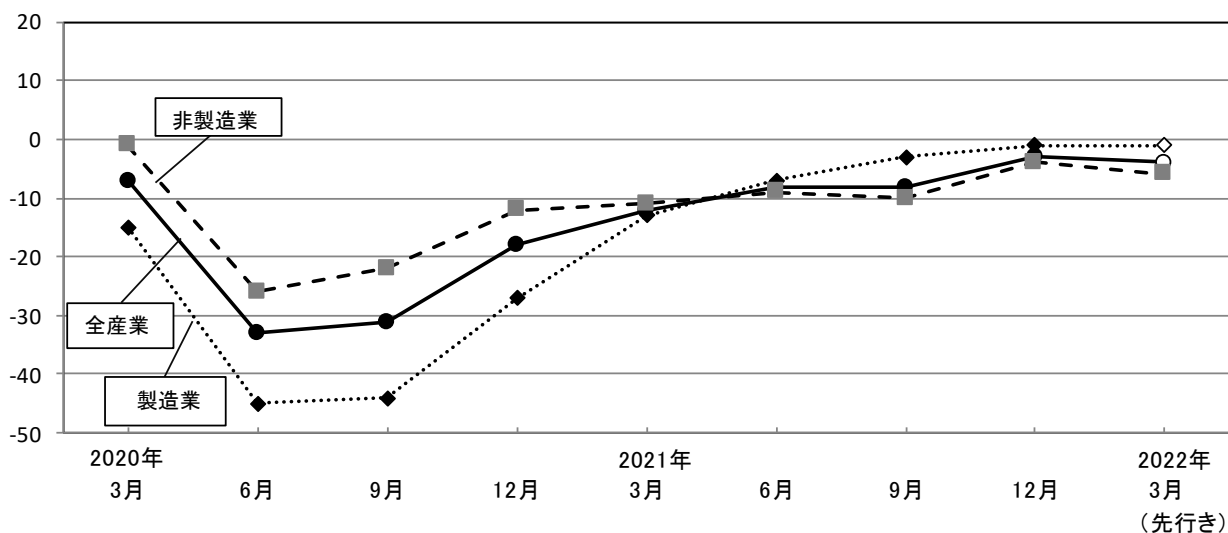
[調査対象企業数]

(2021年12月調査)

調査対象企業数

	製造業	非製造業	合計	回答率
全国企業	3,859社	5,469社	9,328社	99.3%
うち大企業	982社	884社	1,866社	98.7%
中堅企業	1,005社	1,612社	2,617社	99.2%
中小企業	1,872社	2,973社	4,845社	99.6%

[業況判断の推移 (中小企業)]



全国の景況

(信金中央金庫 地域・中小企業研究所調べ)

第186回全国中小企業景気動向調査		2021年10~12月期実績・2022年1~3月期見通し
全体	今期の業況判断DIは△19.7で、前期比9.4ポイントの改善と、厳しい水準ながら改善が進んだ。	
業種別	全6業種で改善した。最も改善幅が大きかったのはサービス業(13.1ポイント)、次いで卸売業(10.3ポイント)、製造業(9.4ポイント)の順だった。	
地域別	全11地域で改善した。最も改善幅が大きかったのは、北陸(16.4ポイント)、次いで九州北部(15.5ポイント)、南九州(13.3ポイント)の順だった。	

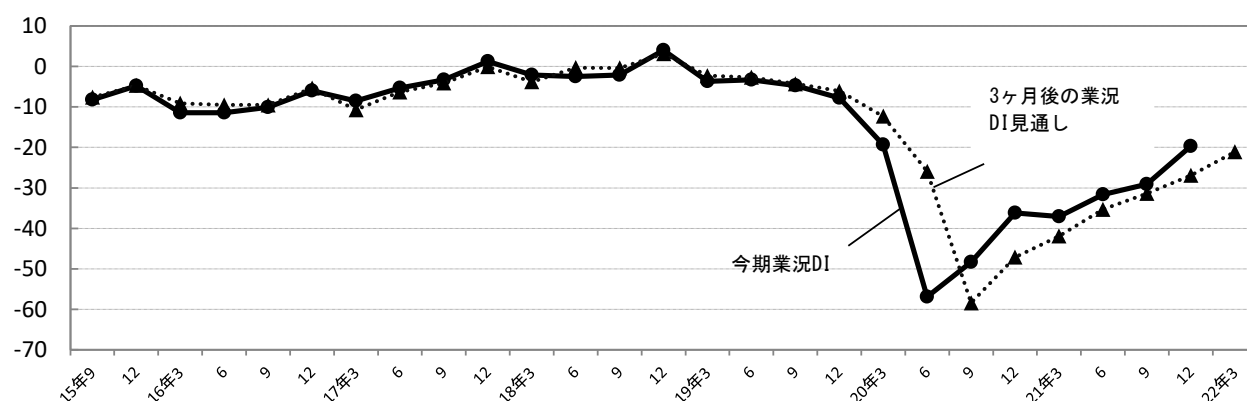
【調査の概要】

調査方法	聴き取り調査		
調査期間	対象数	有効回答数	回答率
2021年12月1~7日	15,285社	13,905社	91.0%

※有効回答数のうち従業員数20人未満の企業が占める割合は72.1%

■地域区分：関東は茨城、栃木、群馬、新潟、山梨、長野の6県、首都圏は埼玉、千葉、東京、神奈川の1都3県、東海は岐阜、静岡、愛知、三重の4県、九州北部は福岡、佐賀、長崎の3県、南九州は熊本、大分、宮崎、鹿児島、沖縄の5県を指す。

【業況DI(全国)】



業種別・地域別の業況DI

	調査年月	東京	全国	北海道	東北	関東	首都圏	北陸	東海	近畿	中国	四国	九州北部	南九州
		総合	前期 '21/09	-29.5	-29.1	-24.1	-33.0	-26.0	-30.1	-30.0	-28.2	-30.1	-29.6	-32.2
	今期 '21/12	-26.7	-19.7	-17.7	-21.5	-15.4	-22.7	-13.6	-20.7	-20.7	-19.0	-22.6	-11.5	-15.8
	見通し '22/03	-23.0	-21.1	-31.0	-31.8	-19.9	-20.7	-23.1	-17.7	-20.5	-21.4	-22.1	-11.7	-10.1
製造業	前期 '21/09	-31.5	-27.8	-23.2	-30.7	-11.5	-34.2	-26.0	-20.8	-28.3	-29.7	-35.7	-26.7	-31.7
	今期 '21/12	-28.6	-18.4	-11.8	-14.7	-4.5	-23.4	-9.9	-22.3	-18.2	-27.8	-24.8	-12.2	-17.5
	見通し '22/03	-23.5	-19.0	-27.5	-25.5	-10.0	-20.7	-19.7	-12.3	-18.6	-27.8	-30.8	-10.4	-8.2
卸売業	前期 '21/09	-33.0	-36.5	-31.3	-46.8	-39.2	-30.4	-43.4	-36.5	-42.2	-27.8	-36.8	-42.1	-33.0
	今期 '21/12	-29.6	-26.2	-24.7	-40.2	-29.5	-26.4	-20.2	-24.2	-29.2	-11.2	-27.7	-22.1	-22.0
	見通し '22/03	-24.0	-29.4	-37.3	-40.2	-34.1	-25.7	-32.1	-22.1	-30.7	-26.5	-32.3	-28.6	-26.0
小売業	前期 '21/09	-41.7	-46.9	-43.5	-61.7	-47.6	-41.9	-53.1	-42.8	-47.0	-54.7	-57.4	-44.3	-55.5
	今期 '21/12	-37.2	-37.7	-40.7	-45.6	-30.8	-37.0	-35.5	-31.1	-37.9	-45.6	-52.9	-29.9	-40.6
	見通し '22/03	-32.8	-35.9	-48.9	-51.2	-35.7	-31.6	-35.5	-31.9	-34.1	-35.9	-51.5	-27.4	-28.6
サービス業	前期 '21/09	-31.9	-39.8	-42.2	-46.6	-44.0	-33.6	-34.5	-43.0	-41.3	-43.8	-42.0	-43.4	-47.7
	今期 '21/12	-28.6	-26.7	-34.0	-33.6	-22.5	-29.2	-27.1	-28.5	-23.8	-22.6	-28.3	-7.9	-19.8
	見通し '22/03	-24.5	-26.3	-40.4	-43.4	-20.6	-23.3	-32.9	-29.6	-23.1	-27.4	-21.7	-15.8	-16.4
建設業	前期 '21/09	-11.0	-8.5	9.4	-0.7	-20.4	-12.7	-5.0	-16.1	-12.5	-12.2	-7.8	1.9	0.0
	今期 '21/12	-11.4	-1.2	8.0	7.8	-10.5	-3.9	7.0	-7.0	-9.8	5.9	4.2	5.4	11.8
	見通し '22/03	-10.6	-6.9	-12.0	-16.9	-17.8	-6.8	-11.0	-9.6	-10.1	5.9	8.3	8.1	12.6
不動産業	前期 '21/09	-9.4	-8.6	-12.7	-5.8	-14.3	-9.2	-18.8	-18.4	-2.5	-1.8	-2.6	-9.9	4.2
	今期 '21/12	-9.5	-1.5	3.7	-8.2	-10.4	-3.8	6.6	-1.5	-0.5	6.5	0.0	1.4	0.0
	見通し '22/03	-13.6	-4.2	-11.1	-13.7	-13.0	-8.2	-6.6	-3.6	-1.0	-4.8	10.2	2.7	10.5

東京都・豊島区の倒産動向

出典：(株) 東京商工リサーチ

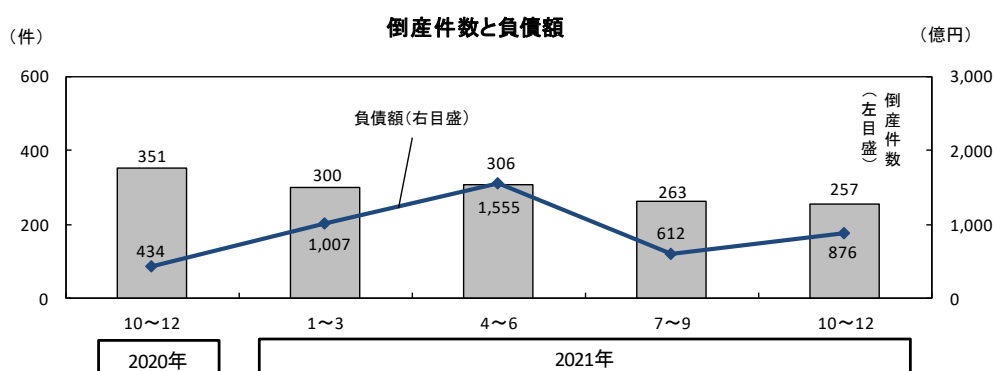
「東京都」の企業倒産動向について(2021年10～12月)

1. 概況

東京都内の企業倒産は、件数は257件、負債額合計は876億3,300万円となった。件数は前期比2.3%減、前年同期比26.8%減となった。負債額合計は前期比43.1%増、前年同期比101.5%増となった。

※集計対象は、負債額1,000万円以上の倒産

	前年同期	前期	当期	前期比(伸び率)	前年同期比(伸び率)
	2020年10～12月	2021年7～9月	2021年10～12月		
件数(単位:件)	351	263	257	-2.3%	-26.8%
負債額(単位:百万円)	43,488	61,225	87,633	43.1%	101.5%



2. 原因別の倒産動向

件数 (単位:件)	前年同期	前期	当期	前期比(伸び率)	前年同期比(伸び率)
	2020年10～12月	2021年7～9月	2021年10～12月		
放漫経営	30	26	20	-23.1%	-33.3%
過小資本	7	4	2	-50.0%	-71.4%
他社倒産の余波	42	16	32	100.0%	-23.8%
既往のシワ寄せ	21	28	25	-10.7%	19.0%
販売不振	241	178	168	-5.6%	-30.3%
売掛金等回収難	0	2	1	-50.0%	-
信用性低下	2	1	1	0.0%	-50.0%
在庫状態悪化	0	0	0	-	-
設備投資過大	2	1	1	0.0%	-50.0%
その他	6	7	7	0.0%	16.7%
合計	351	263	257	-2.3%	-26.8%
負債額 (単位:百万円)	前年同期	前期	当期	前期比(伸び率)	前年同期比(伸び率)
	2020年10～12月	2021年7～9月	2021年10～12月		
放漫経営	4,219	20,275	4,690	-76.9%	11.2%
過小資本	179	2,727	570	-79.1%	218.4%
他社倒産の余波	10,710	3,006	32,457	979.7%	203.1%
既往のシワ寄せ	9,680	6,058	14,712	142.9%	52.0%
販売不振	17,248	25,968	13,443	-48.2%	-22.1%
売掛金等回収難	0	2,002	130	-93.5%	-
信用性低下	1,047	50	21,300	42500.0%	1934.4%
在庫状態悪化	0	0	0	-	-
設備投資過大	172	750	61	-91.9%	-64.5%
その他	233	389	270	-30.6%	15.9%
合計	43,488	61,225	87,633	43.1%	101.5%

3. 業種別の倒産動向

件数 (単位:件)	前年同期 2020年10～12月	前期 2021年7～9月	当期		
			2021年10～12月	前期比(伸び率)	前年同期比(伸び率)
製造業	18	19	26	36.8%	44.4%
卸売業	53	52	45	-13.5%	-15.1%
小売業	37	28	31	10.7%	-16.2%
サービス業	92	58	54	-6.9%	-41.3%
建設業	38	24	30	25.0%	-21.1%
不動産業	18	15	16	6.7%	-11.1%
情報通信業・運輸業	33	41	25	-39.0%	-24.2%
宿泊業・飲食サービス業	40	14	19	35.7%	-52.5%
その他	22	12	11	-8.3%	-50.0%
合計	351	263	257	-2.3%	-26.8%

負債額 (単位:百万円)	前年同期 2020年10～12月	前期 2021年7～9月	当期		
			2021年10～12月	前期比(伸び率)	前年同期比(伸び率)
製造業	1,229	7,544	6,661	-11.7%	442.0%
卸売業	5,777	14,150	55,759	294.1%	865.2%
小売業	11,004	5,057	5,011	-0.9%	-54.5%
サービス業	12,597	17,738	12,367	-30.3%	-1.8%
建設業	5,529	2,892	2,344	-18.9%	-57.6%
不動産業	2,796	1,560	1,793	14.9%	-35.9%
情報通信業・運輸業	1,590	6,201	1,542	-75.1%	-3.0%
宿泊業・飲食サービス業	1,852	1,993	635	-68.1%	-65.7%
その他	1,114	4,090	1,521	-62.8%	36.5%
合計	43,488	61,225	87,633	43.1%	101.5%

4. 主な倒産（負債額上位3社）

(負債単位:百万円)

企業名	所在地	業種	負債額
D-LIGHT(株)	中央区	蓄電池販売ほか	21,300
D-PROX(株)	中央区	蓄電池販売ほか	17,700
MES SHIPPING(株)	中央区	船舶用機器卸ほか	6,602

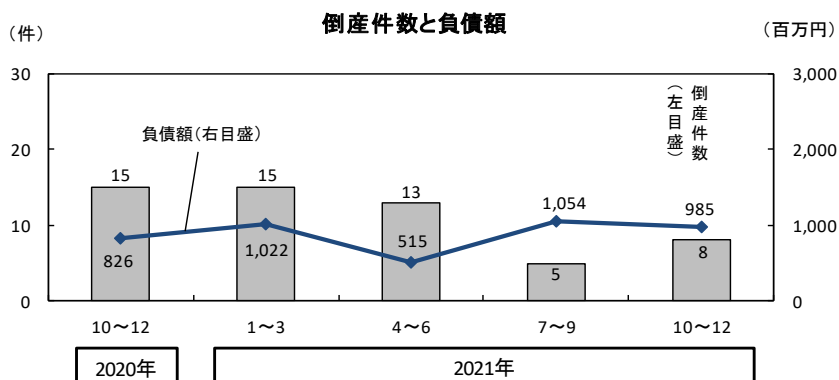
「豊島区」の企業倒産動向について(2021年10～12月)

1. 概況

豊島区内の企業倒産は8件(前期比60.0%増、前年同期比46.7%減)、負債総額は9億8,500万円(同6.5%減、同19.2%増)となった。業種別では、サービス業の負債額が4億3,900万円となった。

※集計対象は、負債額1,000万円以上の倒産

	前年同期	前期	当期	前期比(伸び率・%)	前年同期比(伸び率・%)
	2020年10～12月	2021年7～9月	2021年10～12月		
件数(単位:件)	15	5	8	60.0%	-46.7%
負債額(単位:百万円)	826	1,054	985	-6.5%	19.2%



2. 業種別の倒産動向

件数 (単位:件)	前年同期	前期	当期	前期比(伸び率・%)	前年同期比(伸び率・%)
	2020年10～12月	2021年7～9月	2021年10～12月		
製造業	0	1	0	-100.0%	-
卸売業	6	1	0	-100.0%	-100.0%
小売業	0	1	0	-100.0%	-
サービス業	5	1	2	100.0%	-60.0%
建設業	1	0	3	-	200.0%
不動産業	0	0	0	-	-
情報通信業・運輸業	1	0	2	-	100.0%
宿泊業・飲食サービス業	1	1	1	0.0%	0.0%
その他	1	0	0	-	-100.0%
合計	15	5	8	60.0%	-46.7%
負債額 (単位:百万円)	前年同期	前期	当期	前期比(伸び率・%)	前年同期比(伸び率・%)
	2020年10～12月	2021年7～9月	2021年10～12月		
製造業	0	31	0	-100.0%	-
卸売業	315	300	0	-100.0%	-100.0%
小売業	0	10	0	-100.0%	-
サービス業	368	33	439	1230.3%	19.3%
建設業	30	0	276	-	820.0%
不動産業	0	0	0	-	-
情報通信業・運輸業	23	0	220	-	856.5%
宿泊業・飲食サービス業	80	680	50	-92.6%	-37.5%
その他	10	0	0	-	-100.0%
合計	826	1,054	985	-6.5%	19.2%

3. 地域別の倒産動向

件数 (単位:件)	前年同期 2020年10～12月	前期 2021年7～9月	当期 2021年10～12月		
			前期比(伸び率・%)	前年同期比(伸び率・%)	
駒込	0	1	0	-100.0%	-
巣鴨	0	1	0	-100.0%	-
西巣鴨	0	0	0	-	-
北大塚	1	1	0	-100.0%	-100.0%
南大塚	0	0	0	-	-
上池袋	0	0	0	-	-
東池袋	2	1	2	100.0%	0.0%
南池袋	4	0	0	-	-100.0%
西池袋	2	0	2	-	0.0%
池袋	2	1	1	0.0%	-50.0%
池袋本町	0	0	0	-	-
雑司が谷	0	0	0	-	-
高田	0	0	3	-	-
目白	3	0	0	-	-100.0%
南長崎	0	0	0	-	-
長崎	0	0	0	-	-
千早	0	0	0	-	-
要町	1	0	0	-	-100.0%
高松	0	0	0	-	-
千川	0	0	0	-	-
合計	15	5	8	60.0%	-46.7%
負債額 (単位:百万円)	前年同期 2020年10～12月	前期 2021年7～9月	当期 2021年10～12月		
			前期比(伸び率・%)	前年同期比(伸び率・%)	
駒込	0	33	0	-100.0%	-
巣鴨	0	31	0	-100.0%	-
西巣鴨	0	0	0	-	-
北大塚	10	10	0	-100.0%	-100.0%
南大塚	0	0	0	-	-
上池袋	0	0	0	-	-
東池袋	98	680	260	-61.8%	165.3%
南池袋	390	0	0	-	-100.0%
西池袋	100	0	70	-	-30.0%
池袋	33	300	116	-61.3%	251.5%
池袋本町	0	0	0	-	-
雑司が谷	0	0	0	-	-
高田	0	0	539	-	-
目白	70	0	0	-	-100.0%
南長崎	0	0	0	-	-
長崎	0	0	0	-	-
千早	0	0	0	-	-
要町	125	0	0	-	-100.0%
高松	0	0	0	-	-
千川	0	0	0	-	-
合計	826	1,054	985	-6.5%	19.2%

4. 主な倒産（負債額上位3社）

(負債単位:百万円)

企業名	業種	負債額
(株)システム	発電プラント設計ほか	379
(株)ディープライム	テレマーケティングほか	200
(株)New Act	建具工事ほか	150

東京都・豊島区の新設法人

出典：(株) 東京商工リサーチ

※新設法人数はデータ収集の関係により1四半期前の情報を掲載

「東京都」の新設法人について(2021年7～9月)

1. 概況

2021年7～9月の東京都内の新設法人数は10,272件で、前期比7.4%減、前年同期比2.5%増となった。業種別では、その他が前期比11.7%増となった。

2. 業種別新設法人数

件数 (単位:件)	前年同期 2020年7～9月	前期 2021年4～6月	当期		前年同期比(伸び率・%)
			2021年7～9月	前期比(伸び率・%)	
製造業	637	707	625	-11.6%	-1.9%
卸売業	408	421	366	-13.1%	-10.3%
小売業	744	842	768	-8.8%	3.2%
サービス業	3,191	3,611	3,214	-11.0%	0.7%
建設業	439	524	406	-22.5%	-7.5%
不動産業	1,006	1,145	1,046	-8.6%	4.0%
情報通信業・運輸業	1,848	1,953	1,834	-6.1%	-0.8%
宿泊業・飲食サービス業	551	667	650	-2.5%	18.0%
その他	1,201	1,220	1,363	11.7%	13.5%
合計	10,025	11,090	10,272	-7.4%	2.5%

「豊島区」の新設法人について(2021年7～9月)

1. 概況

2021年7～9月の豊島区内の新設法人数は331件で、前期比1.5%減、前年同期比9.1%減となった。業種別では、その他が前期比71.4%増となった。地域別では、南池袋、目白、南長崎で、前期比・前年同期比ともに増となった。

2. 業種別新設法人数

件数 (単位:件)	前年同期 2020年7～9月	前期 2021年4～6月	当期		前年同期比(伸び率・%)
			2021年7～9月	前期比(伸び率・%)	
製造業	19	21	14	-33.3%	-26.3%
卸売業	18	20	16	-20.0%	-11.1%
小売業	30	34	33	-2.9%	10.0%
サービス業	111	107	107	0.0%	-3.6%
建設業	12	15	5	-66.7%	-58.3%
不動産業	40	28	32	14.3%	-20.0%
情報通信業・運輸業	76	70	74	5.7%	-2.6%
宿泊業・飲食サービス業	26	27	26	-3.7%	0.0%
その他	32	14	24	71.4%	-25.0%
合計	364	336	331	-1.5%	-9.1%

3. 地域別新設法人数

件数 (単位:件)	前年同期 2020年7~9月	前期 2021年4~6月	当期 2021年7~9月	前期比(伸び率・%)	
				前期比(伸び率・%)	前年同期比(伸び率・%)
駒込	14	11	11	0.0%	-21.4%
巣鴨	11	24	12	-50.0%	9.1%
西巣鴨	4	7	6	-14.3%	50.0%
北大塚	13	9	11	22.2%	-15.4%
南大塚	32	26	30	15.4%	-6.3%
上池袋	9	8	7	-12.5%	-22.2%
東池袋	71	92	72	-21.7%	1.4%
南池袋	34	20	36	80.0%	5.9%
西池袋	40	25	29	16.0%	-27.5%
池袋	67	53	42	-20.8%	-37.3%
池袋本町	10	6	10	66.7%	0.0%
雑司が谷	3	6	6	0.0%	100.0%
高田	10	6	10	66.7%	0.0%
目白	12	16	17	6.3%	41.7%
南長崎	7	8	12	50.0%	71.4%
長崎	9	8	5	-37.5%	-44.4%
千早	4	3	4	33.3%	0.0%
要町	6	3	3	0.0%	-50.0%
高松	5	3	5	66.7%	0.0%
千川	3	2	3	50.0%	0.0%
合計	364	336	331	-1.5%	-9.1%

4. 代表者性別新設法人数

件数 (単位:件)	前年同期 2020年7~9月	前期 2021年4~6月	当期 2021年7~9月	前期比(伸び率・%)	
				前期比(伸び率・%)	前年同期比(伸び率・%)
男性	305	289	286	-1.0%	-6.2%
女性	58	46	45	-2.2%	-22.4%
法人	1	1	0	-100.0%	-100.0%
不明	0	0	0	0.0%	0.0%
合計	364	336	331	-1.5%	-9.1%

特別調査「2022年(令和4年)の経営見通し」

問1. 2022年の日本の景気見通し

※網掛け部分は「全体」以上を示す

(%)	非常に良い	良い	やや良い	普通	やや悪い	悪い	非常に悪い
全体	-	1.4	7.5	35.7	42.3	13.1	-
製造業	-	2.1	10.4	29.2	47.9	10.4	-
卸売業	-	7.1	14.3	35.7	28.6	14.3	-
小売業	-	2.0	4.0	40.0	36.0	18.0	-
サービス業	-	-	3.7	25.9	51.9	18.5	-
建設業	-	-	16.1	41.9	35.5	6.5	-
不動産業	-	-	-	62.5	37.5	-	-

2022年の日本の景気見通しについては、全体では『良い』（「非常に良い」「良い」「やや良い」の合計：以下同じ）が8.9%、「普通」が35.7%、『悪い』（「やや悪い」「悪い」「非常に悪い」の合計：以下同じ）が55.4%となり、『悪い』が過半数を占めた。

業種別では、不動産業では「普通」が6割強で最も高い。それ以外の業種では『悪い』が最も高く、サービス業では7割を占めた。製造業、卸売業、建設業では『良い』が1割を超えた。

問2. 2022年の自社の業況（景気）見通し

※網掛け部分は「全体」以上を示す

(%)	非常に良い	良い	やや良い	普通	やや悪い	悪い	非常に悪い
全体	-	0.5	8.0	54.5	31.5	5.6	-
製造業	-	-	14.6	54.2	27.1	4.2	-
卸売業	-	7.1	14.3	42.9	35.7	-	-
小売業	-	-	8.0	46.0	36.0	10.0	-
サービス業	-	-	1.9	50.0	40.7	7.4	-
建設業	-	-	6.5	71.0	19.4	3.2	-
不動産業	-	-	6.3	75.0	18.8	-	-

2022年の自社の業況（景気）見通しについては、全体では、『良い』が8.5%、『普通』が54.5%、『悪い』が37.1%となり、「普通」が過半数を占めた。

業種別では、小売業では「普通」と『悪い』が同率（46.0%）となった。それ以外の業種では「普通」が最も高く、建設業と不動産業では7割を超えた。

問3. 2022年の自社の売上額伸び率見通し

※網掛け部分は「全体」以上を示す

(%)	30%以上の増加	20~29%の増加	10~19%の増加	10%未満の増加	変わらない	10%未満の減少	10~19%の減少	20~29%の減少	30%以上の減少
全体	0.9	0.9	7.5	14.2	54.7	15.1	4.7	1.9	-
製造業	-	2.1	2.1	16.7	56.3	16.7	2.1	4.2	-
卸売業	7.1	-	-	35.7	28.6	21.4	7.1	-	-
小売業	2.0	-	8.0	18.0	54.0	14.0	2.0	2.0	-
サービス業	-	1.9	11.1	9.3	53.7	16.7	5.6	1.9	-
建設業	-	-	13.3	10.0	56.7	10.0	10.0	-	-
不動産業	-	-	6.3	-	75.0	12.5	6.3	-	-

2022年の自社の売上額伸び率見通しについては、全体では『増加』（「30%以上の増加」「20~29%の増加」「10~19%の増加」「10%未満の増加」の合計）が23.5%、「変わらない」が54.7%、『減少』（「10%未満の減少」「10~19%の減少」「20~29%の減少」「30%以上の減少」の合計）が21.7%であった。

業種別では、卸売業以外で「変わらない」が最も高く、過半数を占めた。小売業と卸売業では『増加』が『減少』を10ポイント以上上回り、増加の見通しが高くなっている。

問 4. 自社の業況が上向く転換点の見通し

※網掛け部分は「全体」以上を示す

(%)	すでに上向いている	6か月以内	1年後	2年後	3年後	3年超	業況改善の見通しは立たない
全体	9.5	7.1	23.8	21.0	10.5	9.0	19.0
製造業	8.7	4.3	15.2	30.4	10.9	15.2	15.2
卸売業	28.6	7.1	35.7	14.3	-	7.1	7.1
小売業	10.0	8.0	32.0	16.0	6.0	10.0	18.0
サービス業	5.6	3.7	20.4	27.8	13.0	1.9	27.8
建設業	13.3	13.3	16.7	6.7	20.0	10.0	20.0
不動産業	-	12.5	37.5	18.8	6.3	12.5	12.5

自社の業況が上向く転換点の見通しについては、全体では「1年後」が23.8%と最も高く、次いで「2年後」が21.0%、「3年後」が10.5%となった。『現在を含めて1年以内』（「すでに上向いている」「6か月以内」「1年後」の合計）に業況が上向くとする回答は40.4%であった。一方、「業況改善の見通しは立たない」は19.0%であった。

業種別では、卸売業、小売業、建設業、不動産業では『現在を含めて1年以内』が4割を超え、製造業では「2年後」が約3割で最も高くなっている。サービス業と建設業では「業況改善の見通しは立たない」が2割以上で、比較的高い割合となっている。

問 5. 原材料・仕入価格上昇への対応策等

※網掛け部分は「全体」以上を示す

	価格に転嫁できている・仕入価格は上がらず	価格転嫁できていない								
		仕入先・仕入方法の変更	製品・商品・サービスの見直し	経費の削減	生産性の向上(システム投資など)	代替品の確保	仕入の削減(生産・販売量の調整)	仕入の中止	その他	特に対応はしていない
全体	16.5	12.7	11.3	36.8	4.7	3.8	7.5	0.9	0.5	33.0
製造業	22.9	20.8	14.6	35.4	10.4	2.1	10.4	-	-	25.0
卸売業	28.6	21.4	7.1	35.7	-	14.3	7.1	-	-	28.6
小売業	6.0	14.0	16.0	38.0	4.0	4.0	12.0	-	-	34.0
サービス業	13.0	5.6	13.0	44.4	3.7	1.9	5.6	-	-	38.9
建設業	20.0	10.0	3.3	40.0	3.3	6.7	-	-	3.3	30.0
不動産業	25.0	6.3	-	6.3	-	-	6.3	12.5	-	43.8

原材料・仕入価格上昇への対応策等については、全体では「価格に転嫁できている・仕入価格は上がらず」が16.5%となった。「価格転嫁できていない」企業の対応策等（複数回答）については、「経費の削減」が36.8%で最も高く、次いで「仕入先・仕入方法の変更」が12.7%、「製品・商品・サービスの見直し」が11.3%となった。なお「特に対応はしていない」は33.0%であった。

業種別では、小売業、サービス業では「価格に転嫁できている・仕入価格は上がらず」が2割を下回り、他に比べ低い割合となった。対応策については、不動産業を除く業種で「経費の削減」が最も高く、これに次いで、製造業、卸売業、建設業では「仕入先・仕入方法の変更」、小売業、サービス業では「製品・商品・サービスの見直し」が続いた。小売業、サービス業、不動産業では「特に対応はしていない」が3割を超え、比較的高い割合となっている。

中小企業景況調査比較表

製造業 [2021年10~12月期]

[今期の景況]

	全体		出版、印刷、製版、製 本業		一般、金型、電気、輸 送、精密機械	
	豊島区	全都	豊島区	全都	豊島区	全都
業況	-29	-29	-67	-45	-10	-15
売上額	-25	-20	-56	-33	3	-8
受注残	-18	-19	-36	-32	21	-7
収益	-23	-21	-29	-31	2	-10
販売価格	-14	-1	-26	-6	-12	-1
原材料価格	10	28	-5	18	29	30
原材料在庫	-1	-3	-2	2	1	-4
資金繰り	-18	-16	-39	-24	-19	-10
雇用						
残業時間	-10	-8	-8	-10	-9	-3
人手	-4	-9	8	-5	-9	-12
同期比						
売上額	-21	-13	-58	-26	9	-1
収益	-21	-17	-58	-30	18	-5
経営上の問題点						
① 売上の停滞・減少	46	46	50	63	36	41
② 同業者間の競争の激化	19	21	8	31	9	21
③ 原材料高	15	24	8	12	-	24
④ 工場・機械の狭小・老朽化	13	8	8	6	18	9
⑤ 利幅の縮小	13	13	-	18	18	13
重点経営施策						
① 販路を広げる	58	56	42	65	55	55
② 経費を節減する	42	42	42	49	27	38
③ 新製品・技術を開発する	15	11	17	11	-	12
④ 情報力を強化する	15	15	17	17	-	14
⑤ 人材を確保する	13	13	-	10	18	17
借入の難易度	10	-3	-9	-6	0	0

[来期の景況見通し]

業況	-25	-24	-55	-38	2	-11
売上額	-22	-15	-51	-26	12	-5
受注残	-18	-14	-39	-23	13	-4
収益	-16	-16	-35	-23	10	-8
販売価格	-14	1	-18	-5	-13	2
原材料価格	13	27	-5	20	27	27
原材料在庫	-5	-4	-9	1	1	-5
資金繰り	-14	-15	-27	-21	-11	-11
雇用						
残業時間	-10	-7	-8	-8	-9	-4
人手	-8	-9	8	-5	-9	-13

* 単純D・Iを表示している項目。雇用面、同期比、借入の難易度

* 企業割合(%)を表示している項目。経営上の問題点、重点経営施策

卸売業 [2021年10~12月期]

[今期の景況]

	全体	
	豊島区	全都
業況	-16	-30
売上額	-20	-14
収益	-12	-18
販売価格	17	7
仕入価格	34	28
在庫	-12	3
資金繰り	-5	-11
雇用		
残業時間	0	-4
人手	7	-7
同期比		
売上額	-7	-8
収益	-14	-14
販売価格	14	12
経営上の問題点		
① 利幅の縮小	29	22
② 仕入先からの値上げ要請	21	17
③ 同業者間の競争の激化	21	27
④ 売上の停滞・減少	21	46
⑤ 小口注文・多頻度配送の増加	14	5
重点経営施策		
① 販路を広げる	64	62
② 情報力を強化する	43	20
③ 品揃えを充実する	29	17
④ 新しい事業を始める	14	7
⑤ 経費を節減する	14	44
借入の難易度	30	-1

[来期の景況見通し]

業況	-26	-24
売上額	-17	-12
収益	-18	-15
販売価格	-5	6
仕入価格	13	27
在庫	-13	0
資金繰り	-8	-11
雇用		
残業時間	0	-2
人手	7	-7

* 単純D・Iを表示している項目。雇用面、同期比、借入の難易度

* 企業割合(%)を表示している項目。経営上の問題点、重点経営施策

小売業 [2021年10~12月期]

[今期の景況]

	全体		飲食店		飲食料品		衣服、呉服、身の回り品	
	豊島区	全都	豊島区	全都	豊島区	全都	豊島区	全都
業況	-27	-37	-68	-57	-29	-33	-2	-52
売上額	-21	-27	-40	-38	-33	-26	14	-37
収益	-23	-28	-49	-37	-31	-27	17	-36
販売価格	-6	-2	-20	-6	-4	-2	-6	-12
仕入価格	1	11	-16	20	14	11	-4	-1
在庫	8	0	-10	-3	12	1	20	4
資金繰り	-20	-20	-27	-25	-34	-20	-5	-32
雇用								
残業時間	-2	-6	-11	-15	6	-5	0	-8
人手	-2	-7	-11	-4	0	-9	0	-4
同期比								
売上額	-14	-21	-22	-24	-18	-22	0	-32
収益	-12	-23	-33	-25	-12	-22	25	-30
販売価格	-10	1	-22	-6	-6	0	0	-8
経営上の問題点								
① 売上の停滞・減少	38	47	67	59	35	47	50	64
② 商店街の集客力の低下	28	15	22	16	29	15	50	21
③ 同業者間の競争の激化	26	20	33	18	24	21	-	16
④ 大型店との競争の激化	24	22	11	10	35	27	-	17
⑤ 商圏人口の減少	10	6	-	7	6	6	25	8
重点経営施策								
① 経費を節減する	50	41	56	49	71	44	-	30
② 品揃えを改善する	24	28	11	16	18	28	25	35
③ 宣伝・広告を強化する	22	22	33	23	18	21	25	25
④ 商店街事業を活性化させる	16	13	11	13	12	15	50	20
⑤ 売れ筋商品を取り扱う	14	16	-	8	18	19	25	19
借入の難易度	-10	-6	-33	-11	-15	-8	0	-14

[来期の景況見通し]

業況	-14	-33	-37	-44	-23	-31	14	-43
売上額	-10	-20	-37	-21	-12	-22	9	-24
収益	-9	-22	-27	-24	-11	-22	16	-27
販売価格	-7	0	-19	-2	-1	0	-6	-11
仕入価格	6	10	-5	18	16	11	0	1
在庫	7	0	-10	-3	18	0	0	4
資金繰り	-16	-18	-38	-23	-21	-19	-4	-27
雇用								
残業時間	-4	-5	-11	-10	0	-5	0	-10
人手	-4	-7	-11	-5	0	-7	-25	-4

* 単純D・Iを表示している項目。雇用面、同期比、借入の難易度

* 企業割合(%)を表示している項目。経営上の問題点、重点経営施策

サービス業 [2021年10~12月期]

[今期の景況]

	全体		理容業		洗濯業		美容業	
	豊島区	全都	豊島区	全都	豊島区	全都	豊島区	全都
業況	-46	-29	-46	-36	-58	-59	-32	-46
売上額	-25	-20	-25	-30	-54	-48	-35	-32
収益	-24	-21	-17	-26	-34	-48	-35	-31
料金価格	-6	-1	-11	-1	-6	0	-6	-5
材料価格	4	14	-11	7	48	24	16	4
資金繰り	-28	-14	-20	-17	-78	-38	-39	-21
雇用								
残業時間	-13	-9	-9	-10	-40	-15	-20	-4
人手	-4	-15	0	-2	0	-3	20	-6
同期比								
売上額	-24	-12	-18	-23	-80	-49	-40	-22
収益	-26	-14	-18	-22	-60	-50	-40	-21
経営上の問題点								
① 売上の停滞・減少	48	46	27	51	80	59	60	51
② 同業者間の競争の激化	32	30	46	32	20	38	40	41
③ 取引先の減少	17	8	18	5	-	13	-	5
④ 人手不足	15	19	9	6	-	8	-	8
⑤ 店舗・設備の狭小・老朽化	13	5	18	6	-	4	20	4
重点経営施策								
① 経費を節減する	39	39	55	35	60	49	20	41
② 販路を広げる	35	41	9	13	40	46	-	25
③ 宣伝・広告を強化する	32	20	36	33	60	28	40	35
④ 技術力を強化する	19	13	9	11	-	7	20	17
⑤ 人材を確保する	15	19	-	5	-	3	-	7
借入の難易度	-15	-1	-13	-5	-40	-9	-25	-15

[来期の景況見通し]

業況	-37	-25	-27	-28	-58	-58	-28	-33
売上額	-23	-12	-24	-19	-5	-40	-33	-24
収益	-23	-13	-16	-17	-10	-39	-34	-23
料金価格	-2	0	-1	-3	-2	3	-6	-4
材料価格	8	14	0	7	50	26	-2	3
資金繰り	-22	-12	-4	-14	-60	-33	-39	-20
雇用								
残業時間	-9	-8	0	-7	-20	-11	-20	-6
人手	-6	-15	0	-2	0	-3	20	-6

* 単純D・Iを表示している項目。雇用面、同期比、借入の難易度

* 企業割合(%)を表示している項目。経営上の問題点、重点経営施策

建設業 [2021年10~12期]

[今期の景況]

	全体	
	豊島区	全都
業況	-12	-11
売上額	-8	-10
受注残	-10	-8
施工高	-10	-7
収益	-15	-15
請負価格	2	1
材料価格	33	41
在庫	0	-5
資金繰り	20	-4
雇用		
残業時間	0	-3
人手	-23	-24
同期比		
売上額	-16	-5
収益	-16	-11
経営上の問題点		
① 材料価格の上昇	32	37
② 人手不足	29	32
③ 売上の停滞・減少	29	31
④ 同業者間の競争の激化	26	26
⑤ 利幅の縮小	16	15
重点経営施策		
① 販路を広げる	55	41
② 人材を確保する	36	35
③ 経費を節減する	32	41
④ 技術力を高める	19	20
⑤ 情報力を強化する	10	17
借入の難易度	15	6

[来期の景況見通し]

業況	-20	-11
売上額	-8	-6
受注残	-13	-5
施工高	-9	-3
収益	-17	-12
請負価格	-2	1
材料価格	38	40
在庫	-4	-5
資金繰り	8	-5
雇用		
残業時間	-10	-3
人手	-23	-25

- * 単純D・Iを表示している項目。雇用面、同期比、借入の難易度
- * 企業割合(%)を表示している項目。経営上の問題点、重点経営施策

不動産業 [2021年10~12月期]

[今期の景況]

	全体	
	豊島区	全都
業況	0	-10
売上額	-6	-11
収益	3	-10
販売価格	18	9
仕入価格	36	23
在庫	-16	-14
資金繰り	1	-1
雇用 残業時間	0	-7
雇用 人手	0	-6
同期比 売上額	0	-7
同期比 収益	0	-7
経営上の問題点 ① 商品物件の高騰	38	21
② 同業者間の競争の激化	38	32
③ 商品物件の不足	19	33
④ 利幅の縮小	19	14
⑤ 大手企業との競争の激化	19	17
重点経営施策 ① 販路を広げる	31	30
② 情報力を強化する	25	44
③ 宣伝・広告を強化する	25	23
④ 不動産の有効活用を図る	13	12
⑤ 人材を確保する	13	5
借入の難易度	7	5

[来期の景況見通し]

業況	-8	-14
売上額	-6	-13
収益	6	-12
販売価格	15	6
仕入価格	32	18
在庫	-16	-16
資金繰り	-1	-3
雇用 残業時間	0	-6
雇用 人手	0	-6

* 単純D・Iを表示している項目。雇用面、同期比、借入の難易度

* 企業割合(%)を表示している項目。経営上の問題点、重点経営施策

中小企業景況調査 転記表

製造業 [2021年10~12月期]

項目	調査期		2020年		2020年		2020年		2020年		2021年		2021年		2021年		2021年		対前期比	2022年 1月~3月期
	1月~3月期	4月~6月期	4月~6月期	7月~9月期	7月~9月期	10月~12月期	10月~12月期	1月~3月期	4月~6月期	4月~6月期	7月~9月期	7月~9月期	10月~12月期	10月~12月期						
業況	良	10.9	9.3	2.0	5.7	4.0	2.0	3.9	4.0	4.3	6.1	2.0	4.3	4.1	2.0	8.3	4.2		6.7	
	普通	58.2	64.8	50.0	60.3	42.0	38.0	41.2	46.0	38.3	40.8	52.0	41.3	53.0	50.0	54.2	62.5		62.2	
	悪	30.9	25.9	48.0	34.0	54.0	60.0	54.9	50.0	57.4	53.1	46.0	54.4	42.9	48.0	37.5	33.3		31.1	
	D・I	-20.0	-16.6	-46.0	-28.3	-50.0	-58.0	-51.0	-46.0	-53.1	-47.0	-44.0	-50.1	-38.8	-46.0	-29.2	-29.1		-24.4	
	修正値	-16.1	-13.1	-46.3	-25.3	-47.7	-56.8	-49.3	-45.5	-51.3	-45.0	-43.8	-48.1	-37.9	-43.6	-29.1	-30.7	8.8	-25.4	
	傾向値	-13.0		-17.6		-27.6		-37.4		-45.9		-49.8		-48.1		-44.0				
売上額	増加	12.7	10.9	4.0	12.7	8.0	2.0	7.8	4.0	4.3	9.8	8.0	8.5	8.2	8.0	12.5	10.2		10.4	
	変わらず	56.4	65.5	48.0	60.0	38.0	38.0	27.5	44.0	44.7	39.2	42.0	51.1	44.9	56.0	45.8	51.0		58.3	
	減少	30.9	23.6	48.0	27.3	54.0	60.0	64.7	52.0	51.0	51.0	50.0	40.4	46.9	36.0	41.7	38.8		31.3	
	D・I	-18.2	-12.7	-44.0	-14.6	-46.0	-58.0	-56.9	-48.0	-46.7	-41.2	-42.0	-31.9	-38.7	-28.0	-29.2	-28.6		-20.9	
	修正値	-18.2	-10.7	-42.8	-15.0	-43.7	-54.6	-53.7	-46.7	-47.4	-41.1	-40.8	-34.5	-37.4	-23.3	-25.0	-25.6	12.4	-21.7	
	傾向値	-11.6		-16.7		-26.1		-36.2		-44.8		-48.2		-47.0		-42.6				
受注残	増加	10.9	9.1	4.0	7.3	4.0	2.0	9.8	4.0	6.4	3.9	4.0	6.4	6.1	4.0	10.4	8.2		6.3	
	変わらず	70.9	70.9	54.0	74.5	48.0	54.0	39.2	48.0	53.2	54.9	58.0	61.7	61.2	70.0	60.4	63.2		68.7	
	減少	18.2	20.0	42.0	18.2	48.0	44.0	51.0	48.0	40.4	41.2	38.0	31.9	32.7	26.0	29.2	28.6		25.0	
	D・I	-7.3	-10.9	-38.0	-10.9	-44.0	-42.0	-41.2	-44.0	-34.0	-37.3	-34.0	-25.5	-26.6	-22.0	-18.8	-20.4		-18.7	
	修正値	-7.6	-9.7	-35.1	-11.0	-41.1	-37.4	-40.8	-43.0	-35.7	-36.7	-30.5	-28.3	-25.3	-17.7	-17.9	-18.9	7.4	-18.0	
	傾向値	-10.2		-12.8		-20.3		-28.6		-36.0		-38.8		-36.1		-31.2				
収益	増加	7.3	7.3	4.0	7.3	6.0	2.0	7.8	6.0	6.4	7.8	8.0	4.3	10.2	2.0	10.4	8.2		10.4	
	変わらず	65.4	63.6	54.0	67.2	48.0	44.0	41.2	52.0	46.8	49.1	56.0	55.3	53.1	66.0	56.3	57.1		62.5	
	減少	27.3	29.1	42.0	25.5	46.0	54.0	51.0	42.0	46.8	43.1	36.0	40.4	36.7	32.0	33.3	34.7		27.1	
	D・I	-20.0	-21.8	-38.0	-18.2	-40.0	-52.0	-43.2	-36.0	-40.4	-35.3	-28.0	-36.1	-26.5	-30.0	-22.9	-26.5		-16.7	
	修正値	-17.5	-16.2	-37.4	-20.4	-38.7	-48.6	-41.9	-36.7	-39.1	-32.1	-28.4	-38.0	-26.0	-25.4	-22.5	-27.2	3.5	-16.4	
	傾向値	-14.3		-17.3		-23.6		-31.3		-37.9		-39.2		-36.2		-32.0				
価格動向	販売価格	-9.1	-5.4	-8.0	-7.2	-8.0	-14.0	-3.9	-6.0	-8.5	-5.8	-10.0	-10.7	-10.2	-10.0	-14.6	-10.2		-12.5	
	修正値	-8.9	-6.2	-8.5	-5.6	-7.4	-13.1	-3.9	-5.8	-8.0	-7.6	-9.4	-9.1	-9.4	-8.0	-13.9	-10.2	-4.5	-13.8	
	傾向値	-2.9		-4.4		-6.0		-7.0		-7.2		-7.4		-7.9		-9.5				
	原材料価格	5.4	1.8	8.0	10.9	0.0	0.0	0.0	0.0	-4.2	-3.9	2.0	-4.2	8.1	2.0	10.4	6.1		12.5	
	修正値	7.9	3.8	5.4	11.3	3.6	-1.8	0.9	3.2	-2.5	-1.5	-0.8	-5.0	10.9	-0.3	10.4	8.6	-0.5	12.7	
	傾向値	11.6		9.2		7.2		4.7		2.2		0.2		0.5		2.8				
在庫金・繰り	原材料在庫数量	0.0	-1.9	6.0	1.9	0.0	4.0	3.9	0.0	-2.1	1.9	-6.0	-6.4	-4.1	-8.0	0.0	-6.1		-4.1	
	修正値	1.1	-2.0	5.0	3.0	1.1	2.8	3.2	0.6	-0.2	1.9	-5.6	-4.6	-2.9	-7.6	-1.4	-5.3	1.5	-4.8	
	資金繰り	-3.6	-9.1	-20.0	-3.6	-20.4	-38.0	-21.6	-20.4	-17.0	-27.4	-22.0	-19.1	-18.3	-10.0	-18.7	-14.3		-14.6	
修正値	0.2	-7.7	-21.3	0.5	-19.9	-37.0	-20.2	-21.3	-15.1	-25.9	-22.6	-18.2	-19.1	-10.4	-17.9	-16.1	1.2	-13.9		
前年同期比	売上額	-14.6		-50.0		-44.0		-54.8		-57.4		-38.0		-34.7		-20.8				
	収益	-14.5		-47.0		-40.0		-37.3		-53.1		-28.0		-24.5		-20.8				
雇用	残業時間	-5.4	-12.8	-28.0	0.0	-14.0	-27.1	-27.5	-18.0	-29.8	-23.5	-10.0	-23.4	-10.2	-10.0	-10.4	-8.2		-10.4	
	人手	-10.9	-16.3	0.0	-3.7	0.0	-2.0	-5.9	2.0	4.4	-3.9	2.0	4.4	0.0	2.0	-4.1	2.0		-8.3	
借入金	借入をした (%)	30.9	23.6	30.0	16.4	28.0	26.5	25.5	16.0	25.5	12.0	24.0	12.8	22.4	10.0	14.6	6.1		12.5	
	借入をしない (%)	69.1	76.4	70.0	83.6	72.0	73.5	74.5	84.0	74.5	88.0	76.0	87.2	77.6	90.0	85.4	93.9		87.5	
	借入難易度	12.3		8.5		20.0		10.9		11.6		11.2		9.1		9.6				
有効回答事業所数		55		51		50		51		47		50		49		48				

注 各項目の右側は前期調査時における予想(計画)値です。

項 目	調査期		2020年		2020年		2020年		2020年		2021年		2021年		2021年		2021年		対 前期比	2022年 1月～3月期
	1月～3月期	4月～6月期	7月～9月期	10月～12月期	1月～3月期	4月～6月期	7月～9月期	10月～12月期	1月～3月期	4月～6月期	7月～9月期	10月～12月期	1月～3月期	4月～6月期	7月～9月期	10月～12月期				
設備投資動向(%)	現在の設備	-3.7	-7.3	-2.0	-3.7	-16.0	-2.0	-9.8	-12.0	-10.6	-7.8	-6.0	-8.5	-4.1	-6.0	0.0	-6.1		-4.2	
	実施した・予定あり	25.5	22.6	24.5	13.0	20.4	20.8	22.0	14.6	17.4	18.4	24.5	15.6	20.8	10.6	16.7	14.9		15.2	
	事業用土地・建物	28.6	25.0	33.3	28.6	10.0	30.0	9.1	14.3	12.5	11.1	8.3	14.3	20.0	40.0	-	14.3		-	
	機械・設備の新・増設	14.3	16.7	8.3	14.3	40.0	10.0	45.5	14.3	50.0	33.3	41.7	42.9	10.0	20.0	-	-		28.6	
	機械・設備の更改	42.9	41.7	58.3	57.1	40.0	50.0	63.6	71.4	50.0	66.7	33.3	57.1	50.0	20.0	37.5	42.9		42.9	
	事務機器	21.4	33.3	16.7	14.3	20.0	10.0	9.1	14.3	12.5	11.1	16.7	-	20.0	-	37.5	28.6		14.3	
	車両	7.1	8.3	-	-	-	20.0	18.2	-	25.0	-	16.7	-	40.0	20.0	25.0	14.3		-	
	その他	-	-	-	-	-	-	-	-	-	-	8.3	14.3	-	20.0	-	14.3		14.3	
	実施しない・予定なし	74.5	77.4	75.5	87.0	79.6	79.2	78.0	85.4	82.6	81.6	75.5	84.4	79.2	89.4	83.3	85.1		84.8	
	経営上の問題点(%)	売上の停滞・減少	45.5		49.0		48.0		47.1		51.1		52.0		51.0		45.8			
人手不足		21.8		21.6		18.0		13.7		6.4		8.0		4.1		8.3				
大手企業との競争の激化		3.6		5.9		4.0		2.0		2.1		-		-		2.1				
同業者間の競争の激化		30.9		23.5		30.0		29.4		31.9		24.0		20.4		18.8				
親企業による選別の強化		-		2.0		-		2.0		4.3		6.0		4.1		2.1				
輸入製品との競争の激化		1.8		-		4.0		2.0		2.1		-		-		2.1				
合理化の不足		5.5		5.9		6.0		5.9		6.4		8.0		4.1		4.2				
利幅の縮小		18.2		17.6		20.0		23.5		23.4		20.0		22.4		12.5				
原材高		14.5		15.7		12.0		5.9		6.4		8.0		10.2		14.6				
販売納入先からの値下げ要請		9.1		11.8		6.0		9.8		8.5		6.0		6.1		6.3				
仕入先からの値上げ要請		9.1		3.9		2.0		-		2.1		4.0		6.1		4.2				
人件費の増加		9.1		5.9		6.0		3.9		4.3		4.0		2.0		2.1				
人件費以外の経費の増加		3.6		2.0		2.0		2.0		2.1		-		-		-				
工場・機械の狭小・老朽化		14.5		5.9		14.0		13.7		8.5		10.0		8.2		12.5				
生産能力の不足		7.3		3.9		12.0		9.8		8.5		6.0		4.1		4.2				
下請の確保難		-		3.9		2.0		-		4.3		-		-		-				
代金回収の悪化		-		-		-		-		-		2.0		4.1		2.1				
地価の高騰		-		3.9		-		-		-		-		-		-				
天候の不順		1.8		3.9		2.0		3.9		2.1		2.0		4.1		2.1				
地場産業の衰退		5.5		3.9		2.0		2.0		2.1		2.0		2.0		2.1				
大手企業・工場の縮小・撤退	-		2.0		2.0		2.0		-		4.0		2.0		2.1					
為替レートの変動	-		-		-		-		-		2.0		-		2.1					
その他	7.3		7.8		6.0		3.9		2.1		2.0		4.1		2.1					
問題なし	7.3		7.8		10.0		13.7		10.6		12.0		12.2		22.9					
重点経営施策(%)	販路を広げる	61.8		58.8		52.0		52.9		48.9		52.0		51.0		58.3				
	経費を節減する	40.0		52.9		52.0		45.1		46.8		42.0		40.8		41.7				
	情報力を強化する	12.7		9.8		14.0		15.7		14.9		14.0		10.2		14.6				
	新製品・技術を開発する	12.7		15.7		10.0		19.6		14.9		20.0		20.4		14.6				
	不採算部門を整理・縮小する	3.6		-		2.0		5.9		6.4		12.0		6.1		4.2				
	提携先を見つめる	12.7		7.8		8.0		11.8		14.9		12.0		14.3		8.3				
	機械化を推進する	9.1		11.8		12.0		9.8		10.6		6.0		8.2		4.2				
	人材を確保する	18.2		19.6		14.0		11.8		10.6		12.0		8.2		12.5				
	パート化を図る	3.6		3.9		-		-		2.1		-		-		-				
	教育訓練を強化する	3.6		3.9		-		2.0		6.4		6.0		4.1		4.2				
	労働条件を改善する	-		2.0		2.0		2.0		-		-		-		2.1				
	工場・機械を増設・移転する	7.3		7.8		10.0		9.8		4.3		2.0		-		-				
	不動産の有効活用を図る	3.6		3.9		6.0		3.9		4.3		4.0		4.1		2.1				
その他	-		-		-		2.0		-		-		-		2.1					
特になし	10.9		7.8		12.0		9.8		10.6		8.0		12.2		12.5					
有効回答事業所数		55		51		50		51		47		50		49		48				

卸売業 [2021年10~12月期]

項目	調査期		2020年		2020年		2020年		2020年		2021年		2021年		2021年		2021年		対前期比	2022年 1月~3月期
	1月~3月期	4月~6月期	7月~9月期	10月~12月期	1月~3月期	4月~6月期	7月~9月期	10月~12月期	1月~3月期	4月~6月期	7月~9月期	10月~12月期								
業況	良い	20.0	37.4	-	33.3	10.0	-	10.0	-	15.4	10.0	-	7.7	6.7	-	14.3	13.3		15.4	
	普通	60.0	31.3	28.6	40.0	30.0	21.4	40.0	30.0	38.5	40.0	54.5	38.5	53.3	54.5	57.1	46.7		46.1	
	悪い	20.0	31.3	71.4	26.7	60.0	78.6	50.0	70.0	46.1	50.0	45.5	53.8	40.0	45.5	28.6	40.0		38.5	
	D・I	0.0	6.1	-71.4	6.6	-50.0	-78.6	-40.0	-70.0	-30.7	-40.0	-45.5	-46.1	-33.3	-45.5	-14.3	-26.7		-23.1	
	修正値	3.2	1.7	-67.9	5.8	-50.8	-74.9	-39.8	-69.0	-29.8	-42.8	-38.7	-47.8	-34.4	-36.4	-15.5	-25.2	18.9	-26.3	
	傾向値	14.2		-2.3		-22.4		-35.4		-44.2		-44.8		-39.5		-34.2				
売上額	増加	6.7	31.3	-	13.3	10.0	7.1	10.0	10.0	15.4	10.0	18.2	7.7	13.3	9.1	14.3	20.0		15.4	
	変らず	66.6	43.7	14.3	40.0	30.0	35.7	30.0	20.0	30.8	40.0	36.4	30.8	46.7	72.7	50.0	40.0		53.8	
	減少	26.7	25.0	85.7	46.7	60.0	57.2	60.0	70.0	53.8	50.0	45.4	61.5	40.0	18.2	35.7	40.0		30.8	
	D・I	-20.0	6.3	-85.7	-33.4	-50.0	-50.1	-50.0	-60.0	-38.4	-40.0	-27.2	-53.8	-26.7	-9.1	-21.4	-20.0		-15.4	
	修正値	-15.7	2.1	-84.9	-32.0	-48.7	-46.1	-48.0	-56.5	-37.6	-42.3	-23.9	-52.9	-25.9	-7.8	-19.9	-15.8	6.0	-17.3	
	傾向値	7.5		-14.1		-34.3		-45.2		-53.7		-48.7		-38.5		-32.0				
収益	増加	6.7	31.3	-	20.0	10.0	7.1	10.0	-	15.4	10.0	9.1	-	6.7	9.1	21.4	13.3		15.4	
	変らず	80.0	37.4	14.3	40.0	30.0	28.6	30.0	30.0	38.5	30.0	54.5	46.2	60.0	72.7	42.9	46.7		53.8	
	減少	13.3	31.3	85.7	40.0	60.0	64.3	60.0	70.0	46.1	60.0	36.4	53.8	33.3	18.2	35.7	40.0		30.8	
	D・I	-6.6	0.0	-85.7	-20.0	-50.0	-57.2	-50.0	-70.0	-30.7	-50.0	-27.3	-53.8	-26.6	-9.1	-14.3	-26.7		-15.4	
	修正値	-7.9	-9.0	-83.5	-18.5	-49.4	-51.4	-47.7	-66.7	-34.0	-52.8	-18.6	-53.5	-28.0	-5.2	-12.2	-21.9	15.8	-18.2	
	傾向値	2.6		-13.1		-31.7		-42.6		-51.1		-46.8		-36.6		-29.2				
価格動向	販売価格	0.0	0.0	0.0	-6.7	0.0	-7.1	-10.0	-10.0	-23.1	-20.0	9.1	-23.1	20.0	9.1	21.4	6.6		0.0	
	〃修正値	0.2	-6.5	0.2	-3.4	4.5	-6.3	-11.1	-2.3	-21.6	-24.2	3.0	-18.6	19.4	1.8	17.3	8.9	-2.1	-5.0	
	〃傾向値	4.4		1.8		0.0		-1.3		-5.4		-7.1		-3.5		2.9				
	仕入価格	-6.7	18.8	14.3	-13.3	10.0	0.0	10.0	0.0	0.0	0.0	45.5	15.4	40.0	9.1	35.7	26.7		15.4	
	〃修正値	-4.6	20.2	13.8	-9.6	15.2	0.2	12.2	4.8	1.4	-0.6	36.7	16.8	39.9	7.5	34.0	28.9	-5.9	12.5	
	〃傾向値	13.0		9.0		8.7		8.0		7.7		12.5		20.1		27.1				
在庫・繰り	在庫数量	6.7	-6.3	7.1	-6.7	0.0	7.2	0.0	-10.0	7.7	0.0	9.1	7.7	0.0	0.0	-14.3	-13.3		-15.4	
	〃修正値	6.9	-3.4	5.7	-5.4	2.8	4.9	0.9	-9.0	9.7	2.1	6.9	9.5	2.7	-2.2	-11.8	-10.2	-14.5	-13.4	
	資金繰り	6.6	25.0	-35.8	6.6	0.0	-28.6	10.0	-10.0	0.0	0.0	0.0	0.0	0.0	0.0	0.0	-6.7		0.0	
〃修正値	7.7	13.8	-31.3	10.1	-2.0	-22.6	3.2	-10.2	-1.6	-10.5	7.9	0.7	1.2	7.2	-4.5	-3.2	-5.7	-7.7		
前年同期比	売上額	-33.3		-85.7		-60.0		-60.0		-53.8		-18.1		-13.3		-7.1				
	取益	-20.0		-85.8		-70.0		-70.0		-46.1		-36.4		-20.0		-14.3				
	販売価格	0.0		-7.2		-20.0		-20.0		-15.4		9.1		33.3		14.3				
雇用	残業時間	0.0	0.0	-28.6	0.0	-10.0	-14.3	-11.1	-10.0	-7.7	0.0	0.0	-7.7	-13.3	0.0	0.0	-6.7		0.0	
	人手	-13.3	-18.8	7.1	-13.3	-10.0	7.1	-10.0	-30.0	-7.7	-10.0	0.0	-7.7	0.0	0.0	7.1	0.0		7.1	
借入金	借入をした(%)	40.0	31.3	64.3	46.7	60.0	21.4	40.0	20.0	30.8	30.0	9.1	23.1	20.0	18.2	38.5	13.3		30.8	
	借入をしない(%)	60.0	68.7	35.7	53.3	40.0	78.6	60.0	80.0	69.2	70.0	90.9	76.9	80.0	81.8	61.5	86.7		69.2	
	借入難易度	23.1		8.4		25.0		28.6		18.2		25.0		16.7		30.0				
有効回答事業所数		15		14		10		10		13		11		15		14				

注 各項目の右側は前期調査時における予想(計画)値です。

項目	調査期	2020年		2020年		2020年		2020年		2021年		2021年		2021年		対 前期比	2022年	
		1月～3月期	4月～6月期	7月～9月期	10月～12月期	1月～3月期	4月～6月期	7月～9月期	10月～12月期	1月～3月期	4月～6月期	7月～9月期	10月～12月期	1月～3月期				
設備投資動向(%)	現在の設備	-26.7	0.0	0.0	-6.7	0.0	0.0	0.0	10.0	-7.7	10.0	0.0	0.0	-6.7	0.0	0.0	-7.1	0.0
	実施した	40.0	37.5	23.1	26.7	20.0	30.8	20.0	10.0	15.4	10.0	9.1	15.4	13.3	0.0	21.4	13.3	21.4
	事業用土地・建物	16.7	33.3	-	50.0	50.0	25.0	50.0	100.0	50.0	-	-	-	50.0	-	66.7	100.0	66.7
	機械・設備の新・増設	-	-	-	-	-	25.0	-	-	-	-	-	-	-	-	-	-	-
	機械・設備の更改	-	-	66.7	-	-	25.0	-	-	50.0	-	-	-	-	-	-	-	33.3
	事務機器	50.0	-	33.3	50.0	-	25.0	-	-	100.0	100.0	50.0	100.0	-	33.3	50.0	-	33.3
	車両	50.0	50.0	33.3	25.0	50.0	25.0	50.0	-	-	-	-	50.0	-	-	-	-	-
	その他	-	16.7	-	-	-	-	-	-	-	-	-	-	-	-	-	-	-
	実施しない	60.0	62.5	76.9	73.3	80.0	69.2	80.0	90.0	84.6	90.0	90.9	84.6	86.7	100.0	78.6	86.7	78.6
	経営上の問題点(%)	売上の停滞・減少	33.3	-	85.7	-	60.0	-	60.0	-	46.2	-	45.5	-	33.3	-	21.4	-
人手不足		13.3	-	-	-	10.0	-	10.0	-	-	-	-	-	-	-	-	-	-
同業者間の競争の激化		33.3	-	28.6	-	10.0	-	20.0	-	38.5	-	18.2	-	26.7	-	21.4	-	-
輸入品との競争の激化		-	-	7.1	-	-	-	10.0	-	-	-	9.1	-	-	-	-	-	-
流通経路の変化による競争の激化		-	-	-	-	-	-	-	-	-	-	-	-	-	-	-	-	-
合理化の不足		-	-	7.1	-	10.0	-	-	-	-	-	-	-	-	-	7.1	-	-
小口注文・多頻度配送の増加		6.7	-	7.1	-	-	-	10.0	-	15.4	-	-	-	-	-	14.3	-	-
利幅の縮小		13.3	-	14.3	-	50.0	-	50.0	-	30.8	-	45.5	-	40.0	-	28.6	-	-
取扱商品の陳腐化		-	-	-	-	-	-	-	-	-	-	-	-	6.7	-	-	-	-
販売商品の不足		13.3	-	-	-	-	-	-	-	7.7	-	18.2	-	13.3	-	7.1	-	-
販売納入先からの値下げ要請		6.7	-	7.1	-	10.0	-	10.0	-	30.8	-	9.1	-	6.7	-	7.1	-	-
仕入先からの値上げ要請		13.3	-	14.3	-	10.0	-	20.0	-	15.4	-	27.3	-	20.0	-	21.4	-	-
人件費の増加		-	-	7.1	-	-	-	10.0	-	7.7	-	-	-	-	-	-	-	-
人件費以外の経費の増加		-	-	-	-	-	-	-	-	-	-	-	-	-	-	-	-	-
取引先の減少		13.3	-	7.1	-	-	-	-	-	-	-	-	-	-	-	7.1	-	-
店舗の狭小・老朽化		-	-	-	-	10.0	-	10.0	-	-	-	-	-	6.7	-	7.1	-	-
代金回収の悪化		6.7	-	-	-	-	-	-	-	-	-	-	-	-	-	-	-	-
地価の高騰		-	-	-	-	-	-	-	-	-	-	-	-	-	-	-	-	-
駐車場の確保難		13.3	-	-	-	-	-	-	-	-	-	-	-	-	-	-	-	-
天候の不順		20.0	-	14.3	-	20.0	-	10.0	-	15.4	-	18.2	-	6.7	-	7.1	-	-
地場産業の衰退	-	-	-	-	-	-	-	-	7.7	-	9.1	-	6.7	-	7.1	-	-	
為替レートの変動	-	-	-	-	-	-	-	-	-	-	-	-	-	-	-	-	-	
大手企業・工場の縮小・撤退	-	-	-	-	-	-	-	-	-	-	-	-	-	-	-	-	-	
その他	6.7	-	7.1	-	20.0	-	20.0	-	23.1	-	27.3	-	6.7	-	14.3	-	-	
問題なし	-	-	7.1	-	-	-	-	-	7.7	-	-	-	6.7	-	7.1	-	-	
重点経営施策(%)	販路を広げる	66.7	-	42.9	-	60.0	-	60.0	-	61.5	-	54.5	-	73.3	-	64.3	-	-
	経費を削減する	60.0	-	71.4	-	50.0	-	40.0	-	30.8	-	36.4	-	26.7	-	14.3	-	-
	品揃えを充実する	13.3	-	14.3	-	20.0	-	20.0	-	30.8	-	27.3	-	33.3	-	28.6	-	-
	情報力を強化する	33.3	-	35.7	-	30.0	-	10.0	-	30.8	-	36.4	-	33.3	-	42.9	-	-
	新しい事業を始める	-	-	7.1	-	-	-	-	-	7.7	-	9.1	-	6.7	-	14.3	-	-
	提携先を見つける	20.0	-	7.1	-	10.0	-	10.0	-	7.7	-	9.1	-	-	-	7.1	-	-
	機械化を推進する	-	-	-	-	-	-	-	-	-	-	-	-	-	-	-	-	-
	人材を確保する	26.7	-	-	-	10.0	-	10.0	-	7.7	-	-	-	-	-	-	-	-
	パート化を図る	-	-	-	-	-	-	-	-	-	-	-	-	-	-	-	-	-
	教育訓練を強化する	-	-	-	-	-	-	-	-	-	-	-	-	-	-	-	-	-
	流通経路の見直しをする	-	-	14.3	-	-	-	-	-	-	-	-	-	-	-	-	-	-
	取引先を支援する	-	-	-	-	-	-	-	-	-	-	-	-	-	-	-	-	-
	輸入品の取扱いを増やす	-	-	-	-	-	-	10.0	-	-	-	-	-	-	-	-	-	-
	労働条件を改善する	-	-	-	-	-	-	-	-	-	-	-	-	-	-	-	-	-
	不動産の有効活用を図る	6.7	-	-	-	-	-	10.0	-	7.7	-	-	-	-	-	7.1	-	-
その他	-	-	-	-	10.0	-	10.0	-	15.4	-	18.2	-	6.7	-	7.1	-	-	
特になし	-	-	7.1	-	10.0	-	10.0	-	7.7	-	9.1	-	6.7	-	7.1	-	-	
有効回答事業所数		15		14		10		10		13		11		15		14		

小売業 [2021年10~12月期]

項目	調査期		2020年		2020年		2020年		2020年		2021年		2021年		2021年		2021年		対前期比	2022年 1月~3月期
	1月~3月期	4月~6月期	7月~9月期	10月~12月期	1月~3月期	4月~6月期	7月~9月期	10月~12月期	1月~3月期	4月~6月期	7月~9月期	10月~12月期	1月~3月期	4月~6月期	7月~9月期	10月~12月期				
業況	良い	7.3	5.7	3.7	7.5	3.8	1.9	5.6	3.8	2.0	5.8	3.8	2.0	6.4	4.2	6.0	6.7		10.2	
	普通	74.5	83.0	59.3	71.7	54.7	51.8	50.0	54.7	41.2	48.0	52.0	48.0	57.4	54.1	62.0	55.5		67.4	
	悪い	18.2	11.3	37.0	20.8	41.5	46.3	44.4	41.5	56.8	46.2	44.2	50.0	36.2	41.7	32.0	37.8		22.4	
	D・I	-10.9	-5.6	-33.3	-13.3	-37.7	-44.4	-38.8	-37.7	-54.8	-40.4	-40.4	-48.0	-29.8	-37.5	-26.0	-31.1		-12.2	
	修正値	-11.3	-7.4	-29.4	-12.5	-38.0	-39.9	-39.0	-39.3	-53.3	-40.0	-38.0	-46.3	-31.3	-34.1	-26.6	-33.8	4.7	-14.3	
	傾向値	-7.5		-9.9		-17.1		-26.0		-35.7		-42.0		-41.9		-39.4				
売上額	増加	5.5	3.8	3.7	1.8	-	3.7	5.6	3.8	1.9	7.4	3.8	3.8	8.5	5.8	10.0	10.6		16.0	
	変わらず	80.0	84.9	51.9	80.0	49.1	42.6	40.7	41.5	36.5	48.2	55.8	57.7	59.6	57.7	58.0	61.7		62.0	
	減少	14.5	11.3	44.4	18.2	50.9	53.7	53.7	54.7	61.6	44.4	40.4	38.5	31.9	36.5	32.0	27.7		22.0	
	D・I	-9.0	-7.5	-40.7	-16.4	-50.9	-50.0	-48.1	-50.9	-59.7	-37.0	-36.6	-34.7	-23.4	-30.7	-22.0	-17.1		-6.0	
	修正値	-11.7	-8.1	-36.6	-18.0	-49.1	-46.0	-47.3	-48.9	-59.8	-37.6	-34.1	-36.4	-22.9	-27.2	-21.2	-16.3	1.7	-9.8	
	傾向値	-12.5		-15.4		-23.4		-32.8		-43.5		-49.3		-45.4		-38.7				
収益	増加	3.6	3.8	3.7	1.8	1.9	3.7	3.7	5.7	1.9	5.6	3.8	5.8	6.4	5.8	8.0	6.4		16.0	
	変わらず	81.9	83.0	55.6	78.2	47.2	48.2	40.7	43.4	38.5	51.8	53.9	59.6	65.9	55.7	60.0	68.1		62.0	
	減少	14.5	13.2	40.7	20.0	50.9	48.1	55.6	50.9	59.6	42.6	42.3	34.6	27.7	38.5	32.0	25.5		22.0	
	D・I	-10.9	-9.4	-37.0	-18.2	-49.0	-44.4	-51.9	-45.2	-57.7	-37.0	-38.5	-28.8	-21.3	-32.7	-24.0	-19.1		-6.0	
	修正値	-15.1	-9.3	-32.9	-19.6	-47.6	-42.0	-50.4	-43.1	-58.3	-36.8	-35.6	-31.3	-21.3	-30.3	-23.2	-17.4	-1.9	-8.6	
	傾向値	-12.9		-15.1		-22.2		-32.1		-43.1		-49.1		-45.8		-38.9				
価格動向	販売価格	1.9	5.6	-7.4	1.8	-1.9	-3.7	-3.7	0.0	-9.7	-3.7	-3.9	-9.6	-2.2	-3.8	-10.0	-6.4		-8.0	
	修正値	1.2	6.9	-8.1	1.5	-2.5	-4.3	-1.3	-0.9	-10.0	-1.8	-4.6	-8.3	-2.7	-4.4	-6.4	-6.6	-3.7	-6.6	
	傾向値	5.9		3.2		0.7		-1.4		-4.2		-5.2		-4.8		-5.7				
	仕入価格	18.2	11.3	1.9	12.7	-1.9	-3.7	1.9	0.0	2.0	1.9	1.9	0.0	2.1	0.0	-2.0	-4.3		4.0	
	修正値	16.1	15.7	3.1	12.1	-0.7	-4.2	4.5	-0.8	-0.4	5.4	2.7	-0.6	2.5	1.0	1.3	-5.3	-1.2	6.0	
	傾向値	17.5		15.1		10.8		6.6		3.0		1.0		1.5		1.5				
在庫・資金繰り	在庫数量	1.8	1.9	0.0	-1.8	7.5	0.0	7.4	9.4	1.9	5.5	7.7	0.0	6.3	9.6	8.0	8.5		6.0	
	修正値	0.5	3.3	0.9	-2.6	5.5	-0.5	7.3	7.6	0.7	5.9	8.7	-0.3	4.6	8.0	7.8	6.4	3.2	7.4	
	資金繰り	-5.6	-11.3	-31.5	-11.1	-26.4	-31.5	-27.8	-28.3	-30.8	-25.9	-23.1	-23.1	-19.1	-19.2	-20.0	-19.6		-16.0	
修正値	-7.3	-10.3	-29.2	-12.2	-26.7	-29.2	-26.8	-28.9	-30.7	-24.5	-20.9	-23.9	-19.6	-17.3	-20.3	-19.9	-0.7	-15.6		
前年同期比	売上額	-10.9		-44.4		-56.6		-55.5		-59.7		-34.7		-29.8		-14.0				
	収益	-18.1		-44.4		-56.6		-55.6		-57.8		-38.5		-25.5		-12.0				
	販売価格	3.6		-3.7		-1.9		0.0		-3.9		-3.8		-6.4		-10.0				
雇用	残業時間	-3.7	0.0	-12.9	-3.7	-13.2	-11.1	-16.7	-11.3	-11.6	-12.9	-13.5	-7.7	-8.5	-11.6	-2.0	-4.3		-4.1	
	人手	-12.7	-13.2	-5.5	-12.7	-11.3	-3.7	-11.1	-11.3	-7.7	-11.1	-3.9	-7.7	-6.4	-2.0	-2.0	-4.3		-4.1	
借入金	借入をした (%)	12.7	11.3	20.4	7.3	24.5	22.2	18.5	11.3	17.3	9.3	19.2	17.6	17.0	9.6	18.0	10.9		16.0	
	借入をしない (%)	87.3	88.7	79.6	92.7	75.5	77.8	81.5	88.7	82.7	90.7	80.8	82.4	83.0	90.4	82.0	89.1		84.0	
	借入難易度	-19.5		-15.2		-6.5		-6.8		-7.2		0.0		0.0		-9.5				
有効回答事業所数		55		54		54		54		52		52		47		50				

注 各項目の右側は前期調査時における予想(計画)値です。

項目	調査期	2020年		2020年		2020年		2020年		2021年		2021年		2021年		2021年		対前期比	2022年	
		1月～3月期	4月～6月期	7月～9月期	10月～12月期	1月～3月期	4月～6月期	7月～9月期	10月～12月期	1月～3月期	4月～6月期	7月～9月期	10月～12月期	1月～3月期						
設備投資動向(%)	現在の設備	-5.5	-11.3	-1.9	-3.6	0.0	0.0	0.0	0.0	-1.9	0.0	-5.8	-1.9	-2.1	-7.7	-2.0	-2.1		-2.0	
	実施した	5.6	1.9	9.3	3.8	1.9	5.6	0.0	1.9	2.0	1.9	4.1	2.0	6.8	6.1	2.1	6.8		4.3	
	事業用土地・建物	33.3	-	20.0	50.0	-	33.3	-	-	-	-	-	-	-	-	-	-	-	-	
	事務機器	-	-	40.0	-	-	-	-	-	100.0	100.0	100.0	100.0	100.0	100.0	100.0	100.0	66.7	50.0	
	車両	33.3	100.0	20.0	50.0	-	33.3	-	-	-	-	-	-	-	-	-	-	-	-	
	その他	33.3	-	20.0	-	100.0	33.3	-	100.0	-	-	-	-	-	-	-	-	33.3	50.0	
	実施しない	94.4	98.1	90.7	96.2	98.1	94.4	100.0	98.1	98.0	98.1	95.9	98.0	93.2	93.9	97.9	93.2		95.7	
	経営上の問題点(%)	売上の停滞・減少	36.4		48.1		48.1		55.6		51.9		48.1		38.3		38.0			
人手不足		14.5		7.4		7.4		9.3		5.8		1.9		6.4		4.0				
同業者間の競争の激化		21.8		20.4		20.4		18.5		19.2		25.0		23.4		26.0				
大型店との競争の激化		16.4		13.0		16.7		27.8		17.3		21.2		23.4		24.0				
輸入製品との競争の激化		3.6		-		-		-		1.9		1.9		2.1		4.0				
利幅の縮小		10.9		16.7		11.1		7.4		7.7		5.8		-		4.0				
取扱商品の陳腐化		7.3		7.4		5.6		1.9		7.7		5.8		6.4		8.0				
販売商品の不足		3.6		5.6		3.7		3.7		3.8		1.9		-		-				
販売納入先からの値下げ要請		-		1.9		-		-		1.9		1.9		-		-				
仕入先からの値上げ要請		16.4		11.1		7.4		3.7		1.9		1.9		4.3		8.0				
人件費の増加		1.8		-		1.9		1.9		-		1.9		2.1		2.0				
人件費以外の経費の増加		-		1.9		1.9		-		-		-		2.1		-				
取引先の減少		5.5		3.7		7.4		7.4		7.7		11.5		4.3		2.0				
商圏人口の減少		14.5		13.0		11.1		11.1		13.5		17.3		17.0		10.0				
商店街の集客力の低下		25.5		27.8		24.1		27.8		28.8		28.8		21.3		28.0				
店舗の狭小・老朽化		5.5		1.9		1.9		1.9		1.9		1.9		-		-				
代金回収の悪化		-		-		-		-		-		-		-		-				
地価の高騰		-		-		-		-		-		-		-		-				
駐車場の確保難		-		-		-		-		-		-		-		-				
天候の不順		3.6		3.7		3.7		3.7		1.9		5.8		6.4		6.0				
地場産業の衰退	3.6		3.7		1.9		1.9		-		1.9		-		-					
大手企業・工場の縮小・撤退	-		1.9		-		-		-		-		-		-					
その他	1.8		3.7		1.9		3.7		3.8		3.8		2.1		2.0					
問題なし	5.5		3.7		3.7		13.0		9.6		9.6		14.9		14.0					
重点経営施策(%)	品揃えを改善する	20.0		14.8		13.0		18.5		25.0		23.1		10.6		24.0				
	経費を削減する	40.0		50.0		46.3		40.7		44.2		46.2		53.2		50.0				
	宣伝・広告を強化する	32.7		31.5		27.8		27.8		25.0		23.1		25.5		22.0				
	新しい事業を始める	5.5		3.7		1.9		1.9		1.9		3.8		6.4		6.0				
	店舗・設備を改装する	7.3		3.7		3.7		3.7		1.9		3.8		4.3		4.0				
	仕入先を開拓・選別する	5.5		5.6		5.6		7.4		7.7		7.7		4.3		10.0				
	営業時間を延長する	-		1.9		1.9		-		-		3.8		-		2.0				
	売れ筋商品を取り扱う	16.4		18.5		20.4		14.8		17.3		21.2		12.8		14.0				
	商店街事業を活性化させる	23.6		29.6		24.1		31.5		25.0		25.0		25.5		16.0				
	機械化を推進する	-		-		-		-		1.9		-		-		-				
	人材を確保する	9.1		1.9		3.7		3.7		7.7		1.9		6.4		2.0				
	パート化を図る	-		-		-		-		-		-		-		-				
	教育訓練を強化する	1.8		1.9		-		1.9		-		3.8		4.3		-				
	輸入品の取扱いを増やす	-		-		-		-		-		-		-		-				
	不動産の有効活用を図る	3.6		3.7		1.9		1.9		-		-		-		-				
	その他	-		-		-		-		-		-		-		-				
特になし	12.7		9.3		14.8		14.8		13.5		13.5		17.0		18.0					
有効回答事業所数		55		54		54		54		52		52		47		50				

サービス業 [2021年10~12月期]

項 目	調査期	2020年		2020年		2020年		2020年		2021年		2021年		2021年		対 前期比	2022年 1月~3月期	
		1月~3月期	4月~6月期	7月~9月期	10月~12月期	1月~3月期	4月~6月期	7月~9月期	10月~12月期									
業況	良 い	4.9	6.8	1.8	6.6	-	1.8	-	-	-	1.7	-	-	-	3.7	-	1.9	
	普 通	64.0	67.8	41.1	62.3	44.8	50.0	45.8	50.9	35.1	52.5	41.8	42.1	50.0	43.6	44.4	58.2	
	悪 い	31.1	25.4	57.1	31.1	55.2	48.2	54.2	49.1	64.9	45.8	58.2	57.9	50.0	56.4	51.9	41.8	
	D・I	-26.2	-18.6	-55.3	-24.5	-55.2	-46.4	-54.2	-49.1	-64.9	-44.1	-58.2	-57.9	-50.0	-56.4	-48.2	-41.8	
	修正値	-23.4	-18.0	-53.3	-23.3	-51.9	-41.9	-52.3	-47.6	-62.9	-42.8	-56.8	-56.2	-48.0	-52.7	-46.4	-41.0	1.6
傾向値	-26.4	-30.2	-38.0	-44.6	-52.6	-57.8	-57.5	-56.1	-51.1	-46.4	-51.1	-46.4	-51.1	-46.4	-51.1	-46.4		
売上額	増 加	8.2	6.7	3.6	4.9	1.7	-	3.4	1.8	-	1.7	-	1.8	-	1.8	13.0	-	9.3
	変 ら ず	62.3	73.3	39.3	65.6	34.5	48.2	42.4	52.6	35.1	55.9	43.6	38.6	55.4	49.1	48.1	64.3	
	減 少	29.5	20.0	57.1	29.5	63.8	51.8	54.2	45.6	64.9	42.4	56.4	59.6	44.6	49.1	38.9	35.7	
	D・I	-21.3	-13.3	-53.5	-24.6	-62.1	-51.8	-50.8	-43.8	-64.9	-40.7	-56.4	-57.8	-44.6	-47.3	-25.9	-35.7	
	修正値	-20.3	-11.5	-52.4	-23.1	-58.0	-48.9	-47.4	-41.5	-64.1	-39.1	-56.0	-55.9	-40.2	-44.5	-25.2	-34.1	15.0
傾向値	-19.0	-24.5	-34.8	-43.5	-52.4	-58.2	-56.4	-51.1	-46.4	-51.1	-46.4	-51.1	-46.4	-51.1	-46.4	-51.1		
収益	増 加	6.6	5.0	5.4	6.6	1.7	1.8	5.1	1.8	-	1.7	1.8	1.8	1.8	1.8	11.1	1.8	7.4
	変 ら ず	68.8	70.0	44.6	68.8	39.7	57.1	45.8	52.6	40.4	59.3	43.6	40.4	57.1	47.3	53.7	66.1	
	減 少	24.6	25.0	50.0	24.6	58.6	41.1	49.1	45.6	59.6	39.0	54.6	57.8	41.1	50.9	35.2	32.1	
	D・I	-18.0	-20.0	-44.6	-18.0	-56.9	-39.3	-44.0	-43.8	-59.6	-37.3	-52.8	-56.0	-39.3	-49.1	-24.1	-30.3	
	修正値	-18.2	-18.2	-44.0	-18.0	-52.4	-36.1	-40.9	-41.7	-59.5	-35.0	-52.4	-55.1	-35.1	-46.1	-23.5	-29.2	11.6
傾向値	-21.8	-25.4	-33.1	-39.1	-46.1	-52.3	-51.1	-46.4	-51.1	-46.4	-51.1	-46.4	-51.1	-46.4	-51.1	-46.4		
価格動向	料 金 価 格	3.3	0.0	-1.8	3.3	0.0	0.0	0.0	-1.8	0.0	-3.4	-1.8	0.0	-3.6	-1.8	-5.6	-1.8	-1.9
	” 修正値	2.5	-0.4	-2.3	2.2	0.6	0.3	-0.9	-1.5	-0.5	-3.4	-2.1	-1.3	-2.8	-1.5	-5.8	-2.0	-3.0
	” 傾向値	0.2	0.8	1.2	1.0	0.0	0.0	0.0	0.0	3.4	0.0	1.8	3.6	0.0	5.6	3.6	9.4	
	材 料 価 格	14.8	13.3	3.7	16.4	0.0	9.3	5.1	0.0	0.0	3.4	0.0	1.8	3.6	0.0	5.6	3.6	
” 修正値	12.4	11.8	5.0	13.6	3.4	8.5	4.3	3.6	-1.0	2.9	0.7	0.4	5.6	-0.6	4.0	6.0	-1.6	
” 傾向値	13.3	12.4	10.1	7.3	4.1	1.7	1.7	2.2	2.2	2.2	2.2	2.2	2.2	2.2	2.2	2.2		
在庫・繰り	資 金 繰 り	-14.7	-8.3	-32.7	-14.8	-24.2	-29.1	-25.4	-19.3	-29.8	-23.7	-21.8	-28.1	-28.6	-21.8	-29.6	-25.0	-22.2
	” 修正値	-13.8	-6.9	-30.8	-14.0	-23.5	-27.1	-23.2	-18.8	-29.9	-22.8	-21.2	-27.7	-28.2	-20.8	-27.9	-24.9	0.3
前年同期比	売 上 額	-21.3	-55.3	-55.3	-55.9	-66.7	-61.8	-51.8	-24.0	-24.0	-24.0	-24.0	-24.0	-24.0	-24.0	-24.0	-24.0	
	収 益	-21.3	-49.9	-55.2	-45.7	-61.4	-58.2	-44.6	-25.9	-25.9	-25.9	-25.9	-25.9	-25.9	-25.9	-25.9	-25.9	
雇 用 人	残 業 時 間	-6.6	-10.0	-29.1	-6.7	-23.2	-21.8	-30.5	-18.2	-28.1	-27.1	-9.1	-24.6	-17.9	-9.1	-13.0	-8.9	-9.3
	手	-14.7	-11.6	-1.8	-16.7	0.0	-1.8	-5.2	0.0	-3.5	-5.2	-3.6	-3.5	-5.3	-5.4	-3.7	-5.3	
借入金	借入をした (%)	18.6	11.9	20.8	18.3	28.1	29.6	28.8	12.3	19.6	10.2	16.4	3.6	12.5	5.5	11.1	14.3	
	借入をしないう (%)	81.4	88.1	79.2	81.7	71.9	70.4	71.2	87.7	80.4	89.8	83.6	96.4	87.5	94.5	88.9	85.7	
	借入難易度	0.0	2.3	9.6	6.8	6.9	-4.8	-4.3	-15.2	-15.2	-15.2	-15.2	-15.2	-15.2	-15.2	-15.2	-15.2	
有効回答事業所数	61	57	58	59	57	55	56	54										

注 各項目の右側は前期調査時における予想(計画)値です。

項 目	調査期		2020年		2020年		2020年		2020年		2021年		2021年		2021年		2021年		対 前期比	2022年 1月～3月期
	1月～3月期	4月～6月期	7月～9月期	10月～12月期	1月～3月期	4月～6月期	7月～9月期	10月～12月期	1月～3月期	4月～6月期	7月～9月期	10月～12月期	1月～3月期	4月～6月期	7月～9月期	10月～12月期				
設備投資動向(%)	現在の設備	-13.3	-15.0	-12.7	-16.9	-5.3	-16.4	-6.8	-7.1	-10.7	-10.2	-5.5	-10.7	-1.8	-5.5	-3.7	-1.8		-9.3	
	実施した	18.3	24.1	12.7	13.3	16.4	10.9	17.2	11.3	19.6	10.3	12.7	12.5	10.9	16.4	18.5	17.9		24.1	
	事業用地・建物	-	14.3	28.6	12.5	11.1	33.3	10.0	-	9.1	16.7	42.9	28.6	16.7	44.4	20.0	30.0		23.1	
	機械・設備の新・増設	54.5	21.4	14.3	50.0	22.2	16.7	10.0	33.3	27.3	33.3	14.3	14.3	16.7	22.2	30.0	30.0		23.1	
	機械・設備の更改	54.5	50.0	57.1	50.0	55.6	33.3	40.0	50.0	54.5	16.7	57.1	42.9	66.7	44.4	50.0	20.0		46.2	
	事務機器	36.4	28.6	28.6	25.0	11.1	33.3	20.0	-	18.2	16.7	42.9	28.6	33.3	22.2	30.0	20.0		23.1	
	車両	-	14.3	-	-	11.1	-	10.0	16.7	18.2	33.3	-	-	-	-	20.0	20.0		15.4	
	その他	-	7.1	-	-	11.1	16.7	10.0	16.7	-	-	-	-	-	-	-	-		-	
	実施しない	81.7	75.9	87.3	86.7	83.6	89.1	82.8	88.7	80.4	89.7	87.3	87.5	89.1	83.6	81.5	82.1		75.9	
	経営上の問題点(%)	売上の停滞・減少	39.3		49.1		50.0		47.5		49.1		50.9		46.4		48.1			
人手不足		18.0		10.5		5.2		6.8		8.8		9.1		10.7		14.8				
同業者間の競争の激化		32.8		29.8		20.7		28.8		22.8		25.5		23.2		31.5				
大企業との競争の激化		11.5		1.8		3.4		5.1		10.5		7.3		3.6		9.3				
合理化の不足		1.6		5.3		3.4		3.4		3.5		1.8		1.8		3.7				
利幅の縮小		16.4		19.3		12.1		13.6		15.8		14.5		16.1		11.1				
取扱事務の陳腐化		-		1.8		-		-		-		-		-		-				
材料価格の上昇		3.3		-		1.7		1.7		-		-		-		3.7				
料金の値下げ要請		-		3.5		3.4		3.4		3.5		3.6		5.4		3.7				
人件費の増加		4.9		5.3		1.7		5.1		1.8		3.6		7.1		1.9				
人件費以外の経費の増加		-		1.8		3.4		3.4		3.5		3.6		-		-				
技術力の不足		4.9		3.5		1.7		5.1		3.5		1.8		3.6		3.7				
取引先の減少		24.6		17.5		13.8		15.3		10.5		10.9		12.5		16.7				
商圏人口の減少		11.5		7.0		5.2		11.9		12.3		12.7		7.1		7.4				
地価の高騰		-		-		-		-		-		-		-		-				
駐車場の確保難		1.6		1.8		-		1.7		1.8		1.8		-		-				
店舗・設備の狭小・老朽化		11.5		8.8		10.3		11.9		10.5		12.7		14.3		13.0				
代金回収の悪化		1.6		1.8		1.7		1.7		-		1.8		3.6		-				
天候の不順		9.8		5.3		6.9		5.1		3.5		3.6		-		1.9				
地場産業の衰退		1.6		1.8		1.7		1.7		1.8		-		-		-				
大手企業・工場の縮小・撤退	1.6		1.8		-		-		-		1.8		-		-					
その他	-		1.8		5.2		3.4		5.3		7.3		7.1		1.9					
問題なし	4.9		7.0		17.2		11.9		14.0		12.7		14.3		7.4					
重点経営施策(%)	販路を広げる	31.1		36.8		41.4		35.6		38.6		40.0		35.7		35.2				
	経費を削減する	41.0		49.1		44.8		39.0		42.1		41.8		41.1		38.9				
	宣伝・広告を強化する	16.4		10.5		10.3		18.6		15.8		18.2		16.1		31.5				
	新しい事業を始める	-		-		-		3.4		-		3.6		5.4		3.7				
	店舗・設備を改装する	9.8		7.0		3.4		8.5		5.3		10.9		7.1		11.1				
	提携先を見つける	14.8		8.8		6.9		5.1		1.8		1.8		1.8		1.9				
	技術力を強化する	19.7		17.5		15.5		18.6		22.8		25.5		17.9		18.5				
	機械化を推進する	1.6		1.8		-		1.7		3.5		3.6		-		-				
	人材を確保する	19.7		12.3		8.6		11.9		10.5		9.1		8.9		14.8				
	パート化を図る	3.3		3.5		-		-		1.8		3.6		1.8		1.9				
	教育訓練を強化する	3.3		3.5		1.7		3.4		1.8		1.8		3.6		3.7				
	労働条件を改善する	4.9		3.5		5.2		3.4		1.8		1.8		3.6		5.6				
	不動産の有効活用を図る	1.6		1.8		1.7		3.4		1.8		1.8		3.6		1.9				
	その他	-		-		3.4		-		-		1.8		-		1.9				
特になし	14.8		10.5		22.4		20.3		24.6		12.7		16.1		13.0					
有効回答事業所数		61		57		58		59		57		55		56		54				

建設業 [2021年10~12月期]

項目	調査期	2020年		2020年		2020年		2020年		2021年		2021年		2021年		2021年		対前期比	2022年 1月~3月期
		1月~3月期	4月~6月期	4月~6月期	7月~9月期	7月~9月期	10月~12月期	10月~12月期	1月~3月期	4月~6月期	4月~6月期	7月~9月期	7月~9月期	10月~12月期	10月~12月期				
業況	良い	25.8	21.2	10.0	19.4	11.1	10.0	10.3	7.4	3.7	6.9	-	3.7	10.0	-	6.5	13.3		6.7
	普通	64.5	63.6	33.3	70.9	29.6	33.3	48.3	40.7	44.4	51.7	55.6	44.4	60.0	66.7	77.4	63.4		66.6
	悪い	9.7	15.2	56.7	9.7	59.3	56.7	41.4	51.9	51.9	41.4	44.4	51.9	30.0	33.3	16.1	23.3		26.7
	D・I	16.1	6.0	-46.7	9.7	-48.2	-46.7	-31.1	-44.5	-48.2	-34.5	-44.4	-48.2	-20.0	-33.3	-9.6	-10.0		-20.0
	修正値	11.4	4.3	-43.5	3.8	-45.4	-42.1	-29.9	-40.8	-49.7	-33.3	-39.2	-49.3	-16.7	-26.6	-11.5	-8.5	5.2	-19.6
傾向値	7.2		1.9		-11.4		-22.8		-35.5		-43.3		-39.5		-33.2				
売上額	増加	25.8	17.6	6.7	16.1	3.7	3.3	6.9	3.8	-	3.4	-	7.4	6.7	3.7	16.1	10.0		16.1
	変わらず	54.8	64.8	36.7	71.0	29.6	53.4	41.4	53.9	40.7	58.7	59.3	48.2	60.0	59.3	64.5	63.3		61.3
	減少	19.4	17.6	56.6	12.9	66.7	43.3	51.7	42.3	59.3	37.9	40.7	44.4	33.3	37.0	19.4	26.7		22.6
	D・I	6.4	0.0	-49.9	3.2	-63.0	-40.0	-44.8	-38.5	-59.3	-34.5	-40.7	-37.0	-26.6	-33.3	-3.3	-16.7		-6.5
	修正値	0.6	-1.6	-44.5	-0.1	-59.0	-33.9	-44.4	-35.9	-61.5	-34.4	-35.0	-37.6	-20.0	-26.8	-7.5	-15.7	12.5	-7.7
傾向値	6.6		-2.1		-16.9		-31.5		-46.0		-53.1		-47.4		-37.7				
受注残	増加	22.6	20.6	3.3	22.6	7.4	6.7	10.3	3.7	3.4	-	3.7	3.3	3.7	12.9	10.0		12.9	
	変わらず	61.3	61.8	40.0	61.3	33.3	50.0	41.4	51.9	44.4	58.7	63.0	55.6	66.7	70.4	67.7	66.7		61.3
	減少	16.1	17.6	56.7	16.1	59.3	43.3	48.3	44.4	51.9	37.9	37.0	40.7	30.0	25.9	19.4	23.3		25.8
	D・I	6.5	3.0	-53.4	6.5	-51.9	-36.6	-38.0	-40.7	-48.2	-34.5	-37.0	-37.0	-26.7	-22.2	-6.5	-13.3		-12.9
	修正値	3.0	0.9	-48.6	4.7	-48.8	-32.6	-37.8	-37.5	-50.1	-33.8	-30.7	-36.9	-21.7	-18.1	-10.0	-12.1	11.7	-13.2
傾向値	7.0		-1.0		-15.6		-28.7		-41.0		-45.8		-40.6		-33.5				
施工高	増加	22.6	14.7	6.7	19.4	7.4	6.7	3.4	7.4	-	3.4	-	3.7	6.7	3.7	6.5	10.0		6.5
	変わらず	67.7	73.5	46.6	77.4	37.0	63.3	62.1	44.4	63.0	69.0	66.7	63.0	70.0	70.4	80.6	73.3		77.4
	減少	9.7	11.8	46.7	3.2	55.6	30.0	34.5	48.2	37.0	27.6	33.3	33.3	23.3	25.9	12.9	16.7		16.1
	D・I	12.9	2.9	-40.0	16.2	-48.2	-23.3	-31.1	-40.8	-37.0	-24.2	-33.3	-29.6	-16.6	-22.2	-6.4	-6.7		-9.6
	修正値	7.6	3.1	-35.6	10.5	-44.4	-19.5	-29.7	-36.6	-40.5	-21.7	-28.3	-31.3	-11.0	-20.0	-9.6	-3.3	1.4	-8.8
傾向値	7.1		1.9		-9.9		-21.6		-32.8		-38.2		-33.5		-26.4				
収益	増加	19.4	17.6	6.7	16.1	7.4	6.7	6.9	7.4	-	-	-	3.7	6.7	3.7	9.7	13.3		6.5
	変わらず	64.5	70.6	43.3	71.0	33.3	56.6	48.3	44.4	55.6	72.4	63.0	59.3	66.6	66.7	67.7	66.7		67.7
	減少	16.1	11.8	50.0	12.9	59.3	36.7	44.8	48.2	44.4	27.6	37.0	37.0	26.7	29.6	22.6	20.0		25.8
	D・I	3.3	5.8	-43.3	3.2	-51.9	-30.0	-37.9	-40.8	-44.4	-27.6	-37.0	-33.3	-20.0	-25.9	-12.9	-6.7		-19.3
	修正値	3.6	5.6	-40.7	0.4	-49.6	-25.5	-37.2	-38.8	-44.1	-26.7	-33.1	-33.0	-17.3	-22.2	-14.9	-7.2	2.4	-17.2
傾向値	1.9		-3.5		-15.7		-27.3		-38.4		-43.6		-38.8		-31.7				
価格動向	請負価格	16.2	2.9	-26.7	3.3	-14.8	-23.3	-10.3	-14.8	-22.2	-10.3	-18.5	-18.5	-13.3	-7.4	3.3	-3.3		-3.3
	修正値	10.8	5.0	-26.0	-1.8	-11.3	-22.5	-8.0	-10.6	-23.4	-8.0	-16.7	-20.5	-10.2	-7.7	1.9	-1.9	12.1	-2.2
	傾向値	7.8		4.7		-2.3		-6.9		-13.7		-17.5		-16.3		-14.4			
	材料価格	25.8	29.5	3.3	22.6	0.0	3.4	-3.5	-3.7	-3.7	-3.5	7.4	-3.7	20.0	7.4	35.5	23.4		41.9
	修正値	25.7	29.0	2.8	22.7	6.6	3.2	-1.4	4.9	-2.8	-3.4	5.6	-4.6	22.4	5.5	33.2	26.8	10.8	37.8
傾向値	25.4		23.7		18.7		10.9		2.7		-0.5		2.6		9.9				
在庫・繰り	在庫数量	-6.5	-2.9	0.0	-3.2	0.0	3.4	-13.8	0.0	-7.4	-10.3	-7.4	-7.4	-3.3	-7.4	-3.2	-3.3		-6.5
	修正値	-6.1	-2.0	0.6	-4.3	-1.1	2.8	-10.3	0.3	-6.8	-7.7	-6.9	-7.2	-5.7	-7.5	0.3	-5.0	6.0	-4.1
	資金繰り	0.0	2.9	-20.0	0.0	-14.8	-6.7	-31.1	-7.4	-18.5	-24.2	-7.4	-18.5	0.0	-11.1	19.3	-3.3		6.5
修正値	-1.2	7.1	-19.8	-1.7	-13.0	-8.8	-26.9	-6.0	-19.9	-19.5	-8.8	-18.3	-0.7	-12.8	19.9	-4.9	20.6	8.3	
前年同期比	売上額	3.2		-53.3		-63.0		-51.8		-70.4		-40.7		-30.0		-16.1			
	収益	-3.2		-46.6		-59.3		-41.4		-51.9		-33.3		-23.3		-16.1			
雇用	残業時間	9.6	-3.0	-30.0	6.4	-18.5	-26.7	-31.0	-18.5	-25.9	-24.1	-11.1	-18.5	-10.0	-7.4	0.0	-6.7		-9.7
	人手	-43.3	-44.1	-20.0	-46.7	-18.5	-30.0	-17.2	-19.2	-22.2	-17.2	-19.2	-14.8	-13.4	-23.1	-22.6	-23.3		-22.6
借入金	借入をした (%)	30.0	30.3	26.7	20.0	29.6	31.0	27.6	25.9	18.5	13.8	18.5	7.4	6.7	7.4	9.7	6.7		9.7
	借入をしないう (%)	70.0	69.7	73.3	80.0	70.4	69.0	72.4	74.1	81.5	86.2	81.5	92.6	93.3	92.6	90.3	93.3		90.3
	借入難易度	6.7		-6.7		3.7		14.3		7.4		12.0		18.5		14.8			
有効回答事業所数		31		30		27		29		27		27		30		31			

注 各項目の右側は前期調査時における予想(計画)値です。

項目	調査期	2020年		2020年		2020年		2020年		2021年		2021年		2021年		2021年		対	2022年
		1月～3月期	4月～6月期	7月～9月期	10月～12月期	1月～3月期	4月～6月期	7月～9月期	10月～12月期	1月～3月期	4月～6月期	7月～9月期	10月～12月期	前期比	1月～3月期				
設備投資動向(%)	現在の設備	-6.5	-3.0	-6.7	-6.5	-4.0	-10.0	0.0	-3.8	0.0	0.0	0.0	0.0	0.0	0.0	0.0	0.0	-3.6	0.0
	実施した	23.3	9.4	13.3	20.0	8.0	20.0	6.9	3.8	0.0	0.0	0.0	6.7	0.0	6.7	6.9		3.4	
	事業用地・建物	14.3	-	25.0	16.7	50.0	16.7	-	-	-	-	-	-	-	-	-	-	-	100.0
	機械・設備の新・増設	14.3	33.3	-	16.7	-	-	-	-	-	-	-	-	-	-	-	-	-	-
	機械・設備の更改	14.3	66.7	25.0	16.7	-	33.3	-	100.0	-	-	-	-	-	-	-	-	-	-
	事務機器	42.9	33.3	50.0	50.0	50.0	33.3	50.0	100.0	-	-	-	-	100.0	-	50.0	50.0	-	-
	車両	57.1	66.7	-	50.0	-	33.3	50.0	-	-	-	-	-	50.0	-	50.0	100.0	-	-
	その他	-	-	-	16.7	-	16.7	50.0	-	-	-	-	-	-	-	-	-	-	-
	実施しない	76.7	90.6	86.7	80.0	92.0	80.0	93.1	96.2	100.0	100.0	100.0	100.0	93.3	100.0	93.3	93.1		96.6
	経営上の問題点(%)	売上の停滞・減少	25.8		46.7		55.6		44.8		51.9		48.1		40.0		29.0		
人手不足		38.7		23.3		25.9		37.9		22.2		29.6		16.7		29.0			
大手企業との競争の激化		6.5		6.7		11.1		17.2		11.1		14.8		10.0		9.7			
同業者間の競争の激化		12.9		20.0		11.1		27.6		29.6		29.6		33.3		25.8			
親企業による選別の強化		-		-		-		-		-		-		-		-			
合理化の不足		-		-		3.7		-		3.7		-		-		-			
利幅の縮小		12.9		13.3		18.5		10.3		18.5		22.2		13.3		16.1			
材料価格の上昇		22.6		13.3		11.1		10.3		11.1		14.8		26.7		32.3			
下請の確保難		25.8		6.7		3.7		10.3		7.4		11.1		13.3		6.5			
駐車場・資材置場の確保難		-		3.3		-		-		-		-		-		-			
人件費の増加		16.1		6.7		3.7		-		-		-		-		-			
人件費以外の経費の増加		-		-		-		-		-		-		-		3.2			
技術力の不足		6.5		3.3		-		6.9		-		7.4		3.3		-			
代金回収の悪化		-		-		-		-		-		-		-		-			
天候の不順		12.9		10.0		11.1		6.9		7.4		7.4		6.7		3.2			
地場産業の衰退		3.2		-		-		-		-		-		-		-			
大手企業・工場の縮小・撤退	3.2		3.3		-		3.4		-		-		-		3.2				
その他	6.5		3.3		7.4		-		3.7		-		-		3.2				
問題なし	3.2		10.0		3.7		3.4		3.7		3.7		6.7		12.9				
重点経営施策(%)	販路を広げる	32.3		46.7		59.3		65.5		63.0		55.6		56.7		54.8			
	経費を削減する	35.5		36.7		40.7		34.5		33.3		22.2		30.0		32.3			
	情報力を強化する	22.6		26.7		11.1		27.6		18.5		7.4		23.3		9.7			
	新しい工法を導入する	6.5		13.3		22.2		3.4		3.7		7.4		6.7		-			
	新しい事業を始める	3.2		-		-		-		-		-		3.3		3.2			
	技術力を高める	32.3		16.7		18.5		27.6		29.6		14.8		13.3		19.4			
	人材を確保する	38.7		23.3		22.2		24.1		18.5		40.7		23.3		35.5			
	パート化を図る	3.2		6.7		3.7		3.4		3.7		3.7		-		3.2			
	教育訓練を強化する	3.2		6.7		-		6.9		3.7		3.7		-		6.5			
	労働条件を改善する	6.5		10.0		3.7		3.4		3.7		-		-		-			
	不動産の有効活用を図る	-		-		-		-		3.7		-		-		-			
その他	-		3.3		3.7		-		-		-		-		-				
特になし	6.5		3.3		-		-		3.7		7.4		10.0		9.7				
有効回答事業所数		31		30		27		29		27		27		30		31			

不動産業 [2021年10~12月期]

項 目	調査期		2020年		2020年		2020年		2020年		2021年		2021年		2021年		2021年		対 前期比	2022年 1月~3月期
	1月~3月期	4月~6月期	4月~6月期	7月~9月期	7月~9月期	10月~12月期	10月~12月期	1月~3月期	4月~6月期	4月~6月期	7月~9月期	7月~9月期	10月~12月期	10月~12月期	10月~12月期	10月~12月期				
業況	良 い	11.8	11.8	12.5	-	6.3	6.3	6.3	6.3	-	-	5.9	-	12.5	-	12.5	6.3		6.7	
	普 通	76.4	64.7	62.5	76.5	62.4	49.9	81.2	74.9	75.0	80.0	64.7	87.5	62.5	70.6	75.0	74.9		80.0	
	悪 い	11.8	23.5	25.0	23.5	31.3	43.8	12.5	18.8	25.0	20.0	29.4	12.5	25.0	29.4	12.5	18.8		13.3	
	D・I	0.0	-11.7	-12.5	-23.5	-25.0	-37.5	-6.2	-12.5	-25.0	-20.0	-23.5	-12.5	-12.5	-29.4	0.0	-12.5		-6.6	
	修正値	-3.0	-13.9	-14.2	-21.9	-22.0	-35.0	-4.7	-12.1	-25.2	-21.8	-24.0	-11.9	-9.4	-26.4	-0.2	-12.5	9.2	-8.4	
傾向値	10.3		4.3		-5.5		-10.9		-14.1		-18.6		-18.4		-16.0					
売上額	増 加	11.8	11.8	6.7	-	6.3	6.7	6.3	12.5	-	12.5	11.8	6.3	25.0	5.9	12.5	6.3		12.5	
	変 ら ず	82.3	82.3	53.3	82.4	56.2	53.3	74.9	68.7	68.7	68.7	58.8	74.9	50.0	64.7	68.7	68.7		75.0	
	減 少	5.9	5.9	40.0	17.6	37.5	40.0	18.8	18.8	31.3	18.8	29.4	18.8	25.0	29.4	18.8	25.0		12.5	
	D・I	5.9	5.9	-33.3	-17.6	-31.2	-33.3	-12.5	-6.3	-31.3	-6.3	-17.6	-12.5	0.0	-23.5	-6.3	-18.7		0.0	
	修正値	5.4	3.3	-33.1	-13.7	-28.7	-30.2	-12.4	-5.2	-30.6	-10.4	-18.3	-10.0	1.9	-17.8	-6.4	-16.6	-8.3	-6.3	
傾向値	25.7		14.2		-2.7		-14.0		-22.4		-25.1		-19.3		-14.6					
収益	増 加	11.8	5.9	6.7	-	6.3	6.7	6.3	12.5	-	12.5	11.8	12.5	25.0	5.9	12.5	-		12.5	
	変 ら ず	82.3	82.3	53.3	76.5	62.4	60.0	81.2	75.0	81.2	75.0	70.6	75.0	56.2	76.5	81.2	81.2		87.5	
	減 少	5.9	11.8	40.0	23.5	31.3	33.3	12.5	12.5	18.8	12.5	17.6	12.5	18.8	17.6	6.3	18.8		-	
	D・I	5.9	-5.9	-33.3	-23.5	-25.0	-26.6	-6.2	0.0	-18.8	0.0	-5.8	0.0	6.2	-11.7	6.2	-18.8		12.5	
	修正値	6.9	-7.2	-32.8	-20.3	-24.2	-24.5	-8.7	-0.9	-17.5	-3.5	-5.2	1.3	6.6	-7.9	3.4	-17.5	-3.2	6.1	
傾向値	20.6		12.0		-1.2		-10.9		-17.7		-17.4		-10.1		-4.6					
価格動向	販売価格	17.6	5.9	-20.0	17.6	-6.3	-33.3	6.2	-6.3	12.5	-12.5	5.9	12.5	12.5	0.0	18.8	6.3		12.5	
	〃 修正値	15.3	9.6	-17.2	17.0	-7.6	-31.2	6.9	-4.7	8.5	-10.3	10.0	6.1	11.3	1.8	18.4	7.4	7.1	14.7	
	〃 傾向値	19.8		13.7		4.5		0.1		-1.3		1.3		6.9		10.9				
	仕入価格	29.4	17.6	0.0	23.5	-6.3	-14.3	6.2	-12.5	12.5	-12.5	17.6	12.5	25.0	5.8	37.5	18.8		31.2	
	〃 修正値	28.9	19.9	1.7	23.1	-6.0	-9.6	7.6	-10.4	11.6	-10.3	20.0	8.2	24.4	7.4	36.4	20.9	12.0	31.5	
〃 傾向値	29.4		25.7		16.9		9.5		5.2		5.3		11.4		19.2					
在庫・繰り	在庫数量	-17.6	-11.8	-6.7	-17.6	6.2	-6.7	0.0	6.2	-18.8	0.0	-35.3	-12.5	-25.0	-23.5	-12.5	-25.0		-12.5	
	〃 修正値	-17.3	-13.7	-11.2	-17.3	2.4	-9.3	-2.2	2.7	-14.6	-3.5	-34.2	-10.1	-26.2	-21.5	-15.7	-25.4	10.5	-15.7	
	資金繰り	-11.8	0.0	-13.3	-11.8	-18.7	-20.0	-12.5	-18.7	-6.2	-12.5	-17.6	-6.2	-6.3	-23.5	6.2	-6.3		6.2	
〃 修正値	-8.3	-3.0	-11.8	-10.1	-15.2	-18.7	-16.3	-13.0	-5.1	-15.8	-16.6	-6.0	-3.2	-21.1	0.9	-2.2	4.1	-0.7		
前年同期比	売上額	0.0		-40.0		-18.8		-18.7		-18.8		-17.7		-12.5		0.0				
	収益	-5.9		-46.7		-18.8		-25.0		-12.5		-17.6		-12.5		0.0				
雇用	残業時間	0.0	0.0	-33.3	0.0	-6.3	-33.3	-6.3	0.0	-12.5	0.0	-17.6	-12.5	-6.3	-5.9	0.0	-6.3		0.0	
	人手	-11.8	-11.8	6.7	-11.8	0.0	6.7	0.0	0.0	0.0	0.0	-5.9	0.0	-12.5	-5.9	0.0	-12.5		0.0	
借入金	借入をした (%)	35.3	35.3	33.3	35.3	31.3	26.7	43.8	43.8	37.5	46.7	41.2	31.3	37.5	35.3	37.5	25.0		31.3	
	借入をしないう (%)	64.7	64.7	66.7	64.7	68.7	73.3	56.2	56.2	62.5	53.3	58.8	68.7	62.5	64.7	62.5	75.0		68.7	
	借入難易度	0.0		0.0		-7.2		-6.6		0.0		-18.7		0.0		6.7				
有効回答事業所数		17		16		16		16		16		17		16		16				

調査の概要

1. 調査時期 2021年12月上旬
2. 調査方法 面接聴取調査
3. 調査の対象と回収状況

	調査対象事業所数	有効回答事業所数
製造業	-	48
卸売業	-	14
小売業	-	50
サービス業	-	54
建設業	-	31
不動産業	-	16
合計	-	213

※新型コロナウイルス感染拡大にともない、調査にご協力いただけない事業所が多数生じていることから、「調査対象事業所数」は把握不能となっております。

豊島区中小企業の景況（2021年10～12月期）

令和4年2月発行

発行 豊島区文化商工部生活産業課
〒171-8422 豊島区南池袋2-45-1
電話 (03) 4566-2742

調査実施機関 一般社団法人 東京都信用金庫協会

分析・作成 株式会社 東京商工リサーチ
〒100-6810 千代田区大手町1-3-1 JAビル
電話 (03) 6910-3153