

2023年7～9月

豊島区

中小企業の景況

Contents

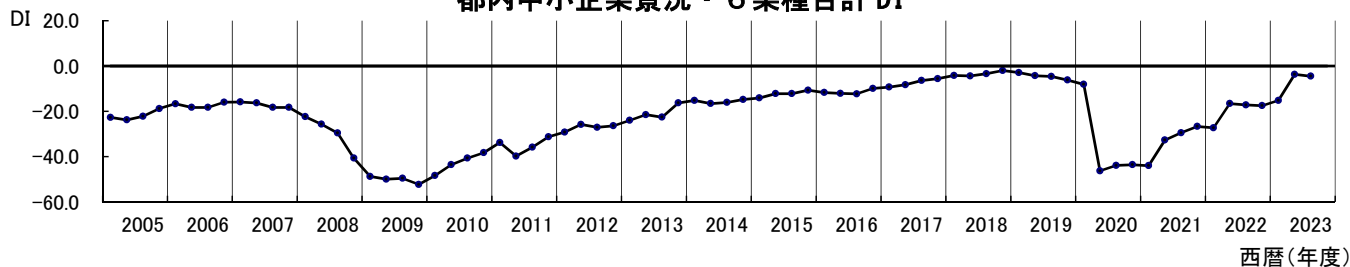
- 1 都内中小企業の景況
- 2 豊島区の今期の特徴点
- 4 ・製造業
- 7 ・卸売業
- 9 ・小売業
- 12 ・サービス業
- 15 ・建設業
- 17 ・不動産業
- 29 中小企業景況調査 比較表と転記表
- コラム 日銀短観
全国の景況
倒産動向（東京都・豊島区）
新設法人（東京都・豊島区）
特別調査
＜中小企業の将来を見据えた事業承継について＞

豊島区文化商工部生活産業課

調査実施機関 一般社団法人 東京都信用金庫協会
分析・作成 株式会社 東京商工リサーチ

業況は前期同様変化なく推移・コロナ前の水準を上回らず

都内中小企業景況・6業種合計DI



今期の6業種合計の業況判断DIは、前期の大幅な改善からプラスに転じることが期待されたものの、△4.5（前期△3.7）と前期に比べて変化なく推移し、コロナ前の水準を上回らなかった。

業種別で見ると、製造業、小売業、サービス業、建設業では前期同様に推移し、卸売業、不動産業においてはわずかに悪化した。

来期は、不動産業がやや弱含むと予想されるものの、建設業が今期並の好感で推移し、その他の業種でもわずかな改善が見られると予想している。

	前 期	今 期	増 減	来 期 予 想	今期との増減
製 造 業	-7.1	-7.5	-0.4	-5.1	2.4
卸 売 業	-5.5	-8.3	-2.8	-4.0	4.3
小 売 業	-14.2	-13.9	0.3	-10.9	3.0
サ ー ビ ス 業	-2.7	-3.9	-1.2	-1.7	2.2
建 設 業	11.0	9.7	-1.3	10.3	0.6
不 動 産 業	8.2	5.7	-2.5	3.6	-2.1
総 合	-3.7	-4.5	-0.8	-2.7	1.8

※業況判断DI：「良い」企業割合－「悪い」企業割合 季節調整済

<製造業>

業況は前期同様の厳しさを推移した。売上額・受注残は前期同様の増加が続き、収益も前期並の減少幅で推移した。価格面では原材料価格・販売価格ともに前期並の上昇が続いている。

経営上の問題点の上位2位は前期同様に「原材料高」、「売上の停滞・減少」の順となり、重点経営施策の上位2位も前期同様に「販路を広げる」、「経費を節減する」の順となっている。

来期の業況はわずかに改善すると予想され、売上額・受注残・収益においては増減なく推移すると見ている。

<卸売業>

業況はわずかに厳しさを増した。前期増加に転じた売上額はやや増勢が後退し、収益は再び減少を強めた。価格面では仕入価格の上昇がわずかに弱まったことから、販売価格もやや落ち着きを見せた。

経営上の問題点の上位2位は「売上の停滞・減少」、「利幅の縮小」の順となり、重点経営施策の上位2位は前期同様に「販路を広げる」、「経費を節減する」の順となっている。

来期の業況はわずかに改善すると予想している。売上額は今期並の増加が続き、収益はわずかに増加に転じると見ている。

<小売業>

業況は前期同様の厳しさを推移した。売上額においても前期同様の水準で変化が見られなかったものの、収益はわずかに改善した。価格面では仕入価格は前期並の上昇が続き、販売価格はわずかに上昇した。

経営上の問題点の上位2位は前期同様に「売上の停滞・減少」、「仕入先からの値上げ要請」の順となり、重点経営施策の上位2位は「経費を節減する」、「品揃えを改善する」の順となっている。

来期の業況は水面下ながらわずかに改善すると予想している。売上額は増減なく推移し、収益も今期並の減少が続くと見ている。

<サービス業>

業況は前期同様の厳しさが続き、プラスに達しなかった。売上額は前期同様の増加が続き、収益はわずかに水面下に落込んだ。価格面では材料価格は前期並の上昇が続いた。料金価格はわずかに上昇幅を縮小させた。

経営上の問題点の上位2位は「売上の停滞・減少」、「人手不足」が同率となり、重点経営施策の上位2位は前期同様に「経費を節減する」、「販路を広げる」の順となっている。

来期の業況はわずかに改善し、売上額は今期同様の増加が続き、収益はやや増加に転じると予想している。

<建設業>

前期大幅に好調に転じた業況は前期同様の水準で推移した。売上額、受注残・施工高はわずかに増加傾向を強め、収益はわずかに増加に転じた。価格面では材料価格の上昇がやや弱まり、請負価格は前期並の上昇が続いた。

経営上の問題点の上位2位は前期同様に「材料価格の上昇」、「人手不足」の順となり、重点経営施策の上位2位も前期同様に「経費を節減する」、「人材を確保する」の順となっている。

来期の業況は今期並の好感で推移すると予想している。売上額・受注残・施工高は増加幅を縮小させ、収益は増減なく推移すると見ている。

<不動産業>

業況はわずかに悪化した。売上額は前期同様の増加が続いたものの、収益はわずかに増加幅を縮小させた。価格面では仕入価格・販売価格ともにわずかに上昇を弱めた。

経営上の問題点の上位2位は前期同様に「商品物件の高騰」、「商品物件の不足」の順となり、重点経営施策の上位2位は「情報力を強化する」、「販路を広げる」の順となっている。

来期の業況はやや弱含むと予想している。売上額と収益はともにわずかに増加幅が縮小すると見ている。

【注】

ディフュージョン インデックス
OD.I (Diffusion Indexの略)

D.I (ディーアイ) は、増加 (又は「上昇」「楽」など) したと答えた企業割合から、減少 (又は「下降」「苦しい」など) したと答えた企業割合を差引いた数値のことで、不変部分を除いて増加したとする企業と減少したとする企業のどちらかの力が強いかを比べて時系列的に傾向をみようとするものです。

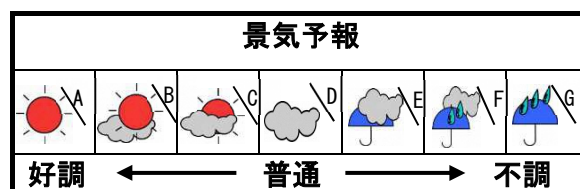
○ (季節調整) D.I

季節調整とは、各期ごとに季節的な変動を繰り返すD.Iを過去5年間まで遡って季節的な変動を除去して加工したD.I値です。修正値ともいいます。

○傾向値

傾向値は、季節変動の大きな業種 (例えば小売業) ほど有効で、過去の推移を一層なめらかにして景気の方角をみる方法です。

豊島区の今期の特徴点



製造業

前期	今期	来期

業況は前期同様の厳しさとなった。売上額は減少幅がやや拡大し、収益は減益が大きく強まった。

販売価格、原材料価格はともに上昇が大きく強まった。

資金繰りは窮屈感が大きく強まり、借入難易度は容易さがやや縮小した。「借入をした／借入の予定あり」の割合はやや減少し、設備投資を「実施した・予定あり」の割合は大きく増加した。

サービス業

前期	今期	来期

業況は厳しさが大きく和らいだ。売上額、収益はともに増加に転じた。

料金価格は上昇がやや強まり、材料価格は上昇が大きく弱まった。

資金繰りは窮屈感がやや緩和し、借入難易度は容易さが大きく増した。「借入をした／借入の予定あり」の割合、設備投資を「実施した・予定あり」の割合はともにやや減少した。

卸売業

前期	今期	来期

業況は低調感が極端に強まった。売上額は増加から減少に転じ、収益は減益が大きく強まった。

販売価格は上昇がやや弱まり、仕入価格は上昇が極端に弱まった。

資金繰りは容易さが大きく縮小し、借入難易度は容易さが極端に増した。「借入をした／借入の予定あり」の割合はやや増加し、設備投資を「実施した・予定あり」の割合は大きく減少した。

建設業

前期	今期	来期

業況は悪化に転じた。施工高は増加幅がやや拡大し、売上額は増加幅が大きく縮小し、収益は増加に転じ、受注残は増加から減少に転じた。

請負価格は上昇が大きく弱まり、材料価格は上昇がやや弱まった。

資金繰りは前期同様の容易さとなり、借入難易度は厳しい状況に転じた。「借入をした／借入の予定あり」の割合は大きく増加し、設備投資を「実施した・予定あり」の割合は前期同様となった。

小売業

前期	今期	来期

業況は厳しさがやや和らいだ。売上額は増加に転じ、収益は減益がやや強まった。

販売価格は上昇が大きく強まり、仕入価格は前期同様の上昇が続いた。

資金繰りは窮屈感がやや緩和し、在庫は前期同様で推移し、借入難易度は厳しさがやや強まった。「借入をした／借入の予定あり」の割合、設備投資を「実施した・予定あり」の割合はともに前期同様となった。

不動産業

前期	今期	来期

業況は前期同様の好調感が続いた。売上額、収益はともに増加幅が大きく縮小した。

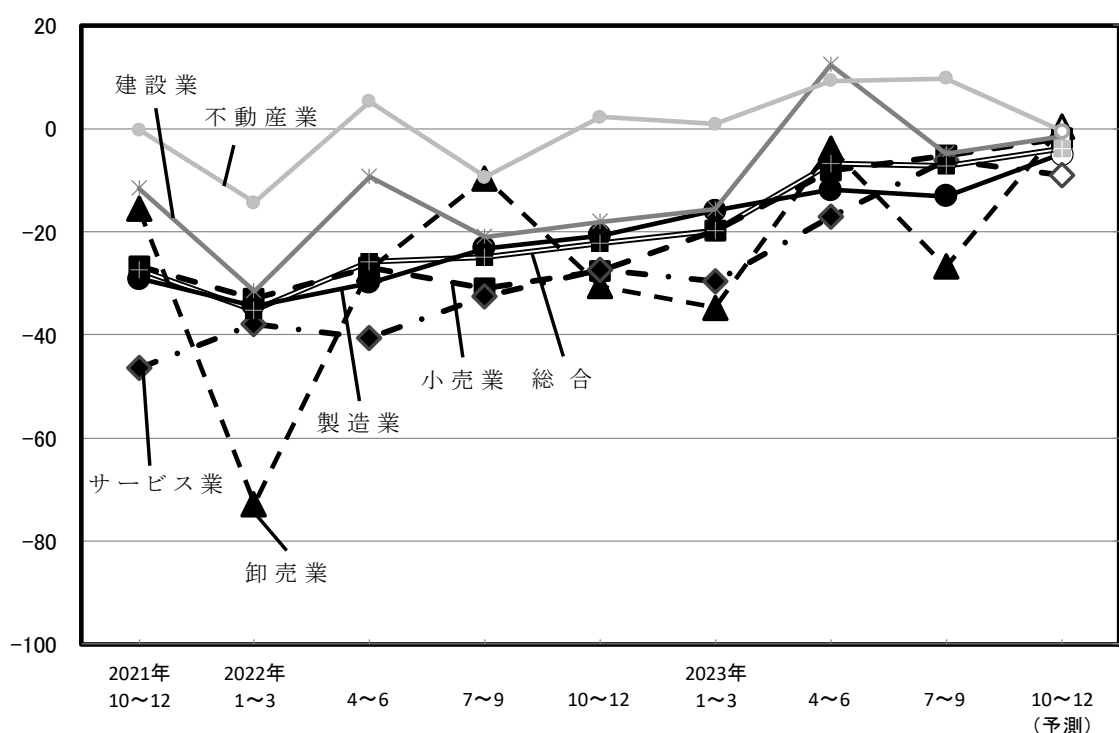
販売価格、仕入価格はともに上昇がやや弱まった。

資金繰りは前期同様変わらず、借入難易度は容易さが大きく縮小した。「借入をした／借入の予定あり」の割合は前期同様となった。

※本調査は季調済DI（修正値）を利用しており、文中のDIとは、これを指します。

各業種別業況の動き（実績）と来期の予測

	前 期	今 期	増 減	来 期 予 想	今 期 と の 増 減
製 造 業	△ 11.9	△ 13.1	△ 1.2	△ 4.9	8.2
卸 売 業	△ 3.8	△ 26.7	△ 22.9	0.4	27.1
小 売 業	△ 8.1	△ 5.2	2.9	△ 1.8	3.4
サ ー ビ ス 業	△ 17.0	△ 6.1	10.9	△ 8.9	△ 2.8
建 設 業	12.4	△ 4.8	△ 17.2	△ 1.6	3.2
不 動 産 業	9.3	9.8	0.5	△ 0.4	△ 10.2
総 合	△ 6.8	△ 7.1	△ 0.3	△ 3.8	3.3



(参考：景況予報判断表)

	好調 ←			普通 → 不調			
製 造 業	20以上	19~10	9~0	△1~△10	△11~△20	△21~△30	△31以下
卸 売 業	20以上	19~10	9~0	△1~△10	△11~△20	△21~△30	△31以下
小 売 業	10以上	9~0	△1~△10	△11~△20	△21~△30	△31~△40	△41以下
サ ー ビ ス 業	15以上	14~5	4~△5	△6~△15	△16~△25	△26~△35	△36以下
建 設 業	20以上	19~10	9~0	△1~△10	△11~△20	△21~△30	△31以下
不 動 産 業	10以上	9~0	△1~△10	△11~△20	△21~△30	△31~△40	△41以下

製造業

業況

業況は前期同様の厳しさとなった。DIは前期比1.2ポイント減の△13.1となった。全都との比較では区が5ポイント下回った。

業種別では、「出版、印刷、製版、製本業」は厳しさが大きく和らぎ、「一般、金型、電気、輸送、精密機械」は悪化に転じた。

売上額と収益

売上額は減少幅がやや拡大し、収益は減益が大きく強まった。DIは売上額が前期比3.9ポイント減の△14.7、収益は同13.9ポイント減の△26.8となった。

受注残は前期同様の減少が続いた。DIは同1.1ポイント減の△5.7となった。

価格動向

販売価格、原材料価格はともに上昇が大きく強まった。DIは販売価格が前期比9.5ポイント増の14.1、原材料価格は同7.3ポイント増の46.5となった。

資金繰り・借入金・設備投資動向

資金繰りは窮屈感が大きく強まり、DIは前期比7.8ポイント減の△20.9となった。借入難易度は容易さがやや縮小し、DIは同2.4ポイント減の0.0となった。「借入をした／借入の予定あり」の割合は同3.0ポイント減の13.0%となった。

設備投資を「実施した・予定あり」の割合は同7.9ポイント増の22.2%となった。

経営上の問題点・重点経営施策

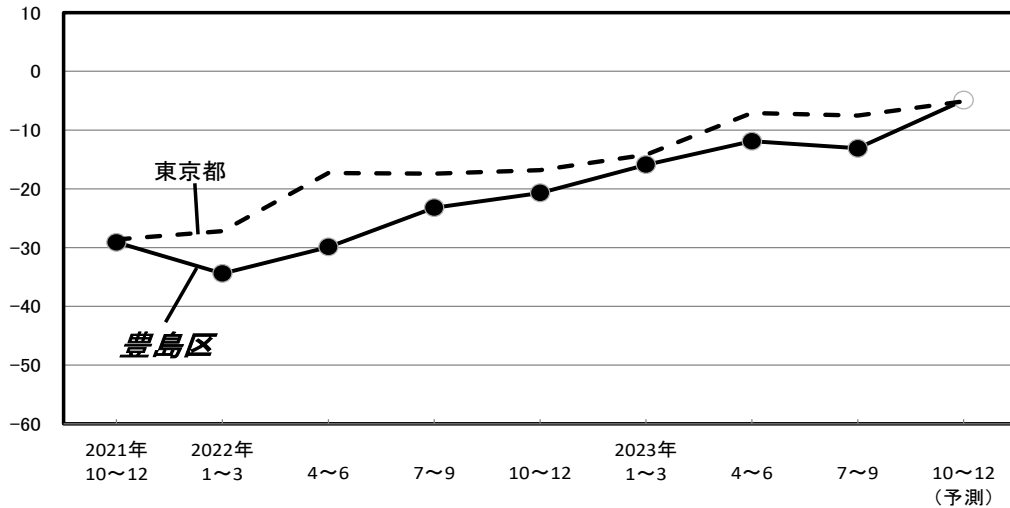
経営上の問題点は、「原材料高」が60.9%で最も高い。次いで「売上の停滞・減少」が28.3%、「人件費の増加」「同業者間の競争の激化」がともに17.4%で続いた。

重点経営施策は、「経費を節減する」「販路を広げる」がともに54.3%で最も高い。次いで「情報力を強化する」が21.7%、「新製品・技術を開発する」が19.6%で続いた。

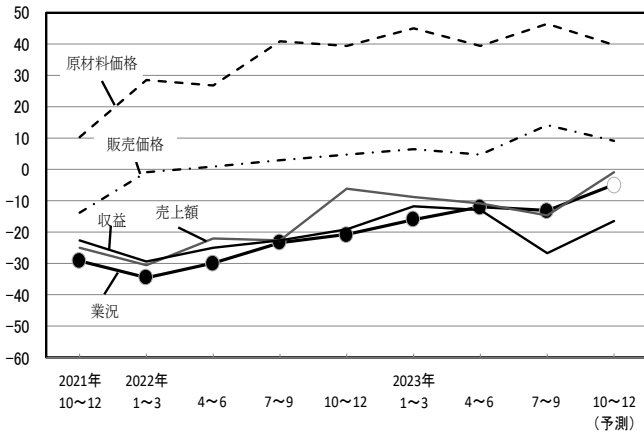
来期の見通し

来期について、業況は厳しさが大きく和らぎ、売上額、収益はともに大きく持ち直し、受注残は増加に転じるとみられる。販売価格は上昇がやや弱まり、原材料価格は上昇が大きく弱まると予想される。資金繰りは今期同様の窮屈感で推移すると見込まれる。

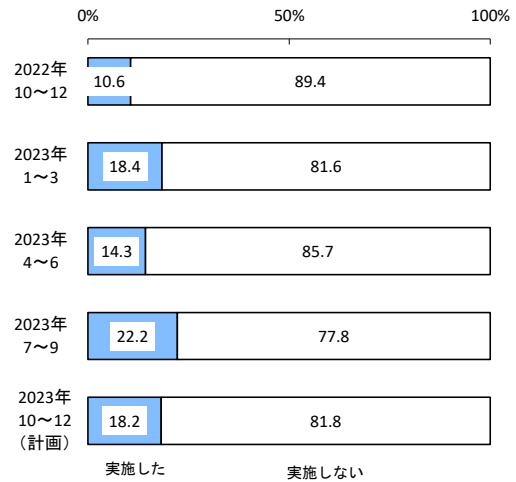
豊島区と全都の製造業・業況の動き（実績）と来期の予測



売上額、価格、収益の動き（実績）と来期の予測



設備投資動向



経営上の問題点

	2022年10~12月期		2023年1~3月期		2023年4~6月期		2023年7~9月期	
第1位	原材料高	56.3 %	原材料高	51.0 %	原材料高	50.0 %	原材料高	60.9 %
第2位	売上の停滞・減少	37.5 %	売上の停滞・減少	32.7 %	売上の停滞・減少	34.0 %	売上の停滞・減少	28.3 %
第3位	利幅の縮小	27.1 %	利幅の縮小	20.4 %	同業者間の競争の激化	22.0 %	人件費の増加	17.4 %
第4位	仕入先からの値上げ要請	18.8 %	同業者間の競争の激化	18.4 %	仕入先からの値上げ要請	18.0 %	同業者間の競争の激化	17.4 %
第5位	同業者間の競争の激化	18.8 %	仕入先からの値上げ要請	16.3 %	利幅の縮小	18.0 %	工場・機械の狭小・老朽化	13.0 %
							人手不足	13.0 %
							仕入先からの値上げ要請	13.0 %

重点経営施策

	2022年10~12月期		2023年1~3月期		2023年4~6月期		2023年7~9月期	
第1位	経費を節減する	54.2 %	経費を節減する	51.0 %	販路を広げる	54.0 %	経費を節減する	54.3 %
第2位	販路を広げる	45.8 %	販路を広げる	42.9 %	経費を節減する	52.0 %	販路を広げる	54.3 %
第3位	人材を確保する	10.4 %	人材を確保する	18.4 %	人材を確保する	16.0 %	情報力を強化する	21.7 %
第4位	提携先を見つける	10.4 %	情報力を強化する	16.3 %	情報力を強化する	14.0 %	新製品・技術を開発する	19.6 %
第5位	教育訓練を強化する	6.3 %	提携先を見つける	14.3 %	新製品・技術を開発する	10.0 %	人材を確保する	13.0 %
	情報力を強化する	6.3 %						
	新製品・技術を開発する	6.3 %						
	不採算部門を整理・縮小する	6.3 %						
	機械化を推進する	6.3 %						

業種別動向

出版、印刷、製版、製本業

業況は厳しさが大きく和らいだ。DI は前期比 11.0 ポイント増の△34.2 となった。売上額は大きく持ち直し、受注残は減少幅が極端に縮小し、収益は前期同様の減益となった。DI は売上額が前期比 14.1 ポイント増の△34.3、受注残は同 29.7 ポイント増の△8.5、収益は同 1.1 ポイント減の△38.9 となった。

販売価格は上昇に転じ、原材料価格は上昇が極端に強まった。資金繰りは窮屈感が大きく緩和した。

来期について、業況は厳しさがやや和らぐ見通し。売上額は減少幅がやや拡大し、受注残、収益はともに減少・減益が大きく強まるとみられる。販売価格は上昇がやや強まり、原材料価格は今期同様の上昇幅で推移すると予想される。資金繰りは窮屈感がやや強まると見込まれる。

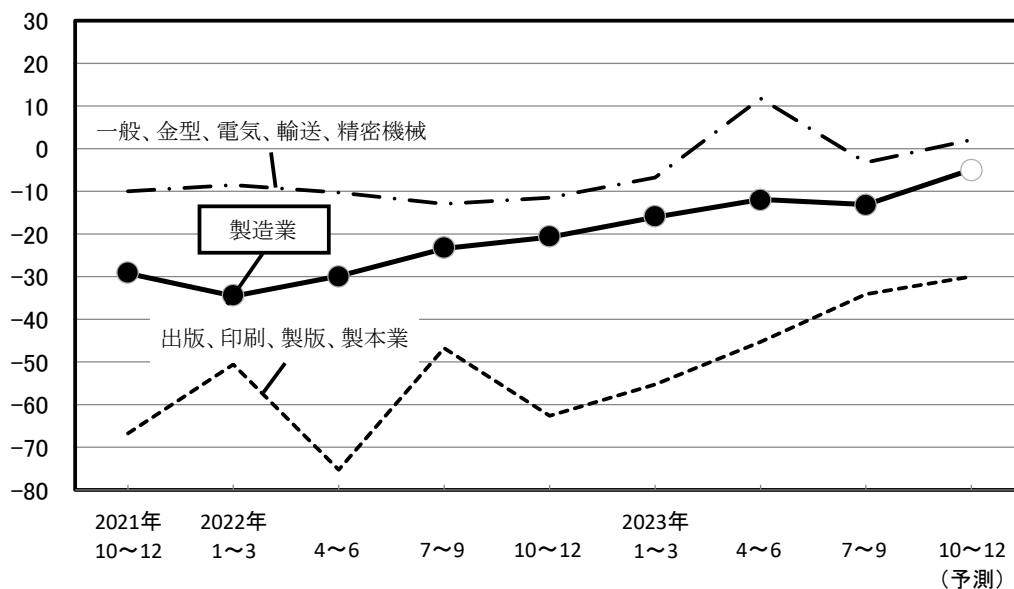
一般、金型、電気、輸送、精密機械

業況は悪化に転じた。DI は前期比 14.8 ポイント減の△3.1 となった。売上額は減少幅がやや拡大し、受注残は増加がやや弱まり、収益は減益に転じた。DI は売上額が前期比 5.5 ポイント減の△7.3、受注残は同 3.5 ポイント減の 2.9、収益は同 13.4 ポイント減の△12.1 となった。

販売価格は上昇が大きく強まり、原材料価格は上昇がやや強まった。資金繰りは厳しい状況に転じた。

来期について、業況は好転する見通し。売上額、収益はともに増加に転じ、受注残は増加幅が大きく拡大するとみられる。販売価格は今期同様の上昇幅で推移し、原材料価格は上昇が大きく弱まると予想される。資金繰りは窮屈感が大きく緩和すると見込まれる。

業種中分類別の業況の動き（実績）と来期の予測



卸 売 業

業 況

業況は低調感が極端に強まった。DI は前期比 22.9 ポイント減の $\Delta 26.7$ となった。全都との比較では区が 19 ポイント下回った。

売上額と収益

売上額は増加から減少に転じ、収益は減益が大きく強まった。DI は売上額が前期比 44.3 ポイント減の $\Delta 20.4$ 、収益は同 8.9 ポイント減の $\Delta 21.4$ となった。

価 格 動 向

販売価格は上昇がやや弱まり、仕入価格は上昇が極端に弱まった。DI は販売価格が前期比 5.6 ポイント減の 27.6、仕入価格は同 43.8 ポイント減の 30.6 となった。

資金繰り・借入金・設備投資動向

資金繰りは容易さが大きく縮小し、DI は前期比 13.9 ポイント減の 1.9 となった。借入難易度は容易さが極端に増し、DI は同 20.0 ポイント増の 20.0 となった。「借入をした／借入の予定あり」の割合は同 3.1 ポイント増の 36.4%となった。

設備投資を「実施した・予定あり」の割合は同 7.6 ポイント減の 9.1%となった。

経営上の問題点・重点経営施策

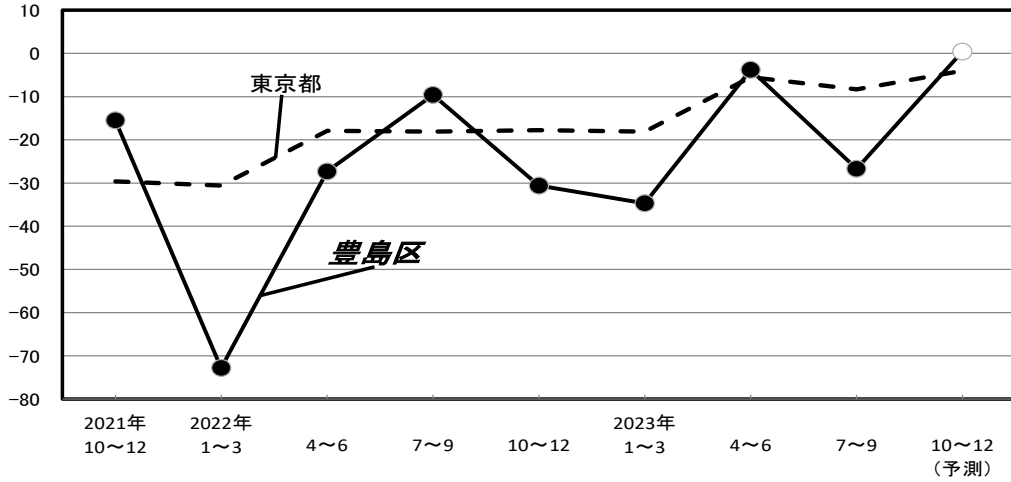
経営上の問題点は、「利幅の縮小」「売上の停滞・減少」がともに 45.5%で最も高い。次いで「為替レートの変動」「合理化の不足」がともに 27.3%、「人件費の増加」「同業者間の競争の激化」「販売納入先からの値下げ要請」「仕入先からの値上げ要請」がいずれも 18.2%で続いた。

重点経営施策は、「販路を広げる」が 72.7%で最も高い。次いで「新しい事業を始める」「情報力を強化する」がともに 36.4%、「経費を節減する」が 27.3%で続いた。

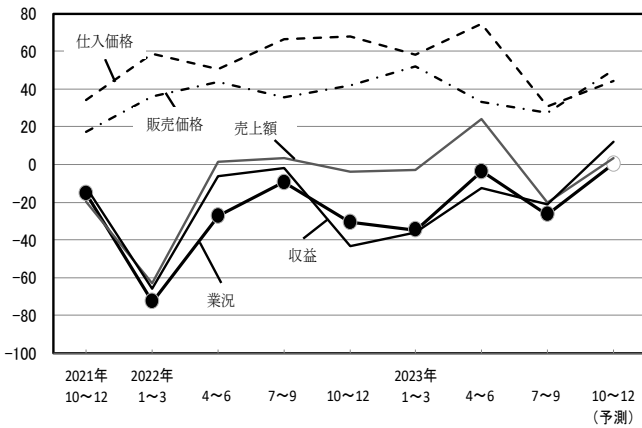
来期の見通し

来期について、業況は好転し、売上額、収益はともに増加に転じるとみられる。販売価格は上昇が極端に強まり、仕入価格は上昇が大きく強まると予想される。資金繰りは容易さが大きく増すと見込まれる。

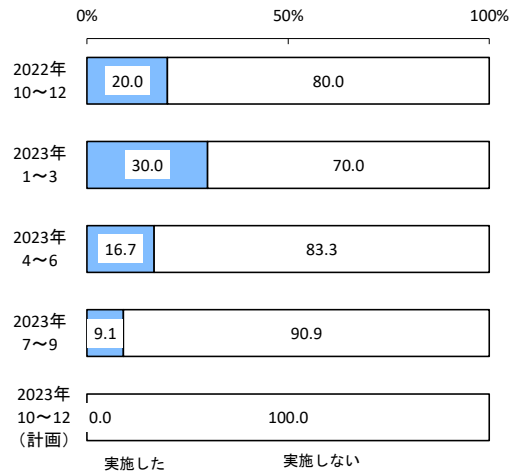
豊島区と全都の卸売業・業況の動き（実績）と来期の予測



売上額、価格、収益の動き（実績）と来期の予測



設備投資動向



経営上の問題点

	2022年10~12月期	2023年1~3月期	2023年4~6月期	2023年7~9月期
第1位	仕入先からの値上げ要請 63.6 %	仕入先からの値上げ要請 50.0 %	仕入先からの値上げ要請 33.3 %	利幅の縮小 45.5 %
第2位	売上の停滞・減少 45.5 %	売上の停滞・減少 50.0 %	人手不足 33.3 %	売上の停滞・減少 45.5 %
第3位	為替レートの変動 27.3 %	為替レートの変動 30.0 %	売上の停滞・減少 33.3 %	為替レートの変動 27.3 %
第4位	利幅の縮小 27.3 %	人手不足 20.0 %	為替レートの変動 25.0 %	合理化の不足 27.3 %
第5位	取引先の減少 18.2 %	店舗の狭小・老朽化 10.0 %	同業者間の競争の激化 25.0 %	人件費の増加 18.2 %
	人手不足 18.2 %	同業者間の競争の激化 10.0 %		同業者間の競争の激化 18.2 %
	同業者間の競争の激化 18.2 %	利幅の縮小 10.0 %		販売納入先からの値下げ要請 18.2 %
		販売商品の不足 10.0 %		仕入先からの値上げ要請 18.2 %
		販売納入先からの値下げ要請 10.0 %		
		人件費の増加 10.0 %		
		取引先の減少 10.0 %		

重点経営施策

	2022年10~12月期	2023年1~3月期	2023年4~6月期	2023年7~9月期
第1位	経費を節減する 45.5 %	情報力を強化する 60.0 %	販路を広げる 58.3 %	販路を広げる 72.7 %
第2位	販路を広げる 45.5 %	販路を広げる 50.0 %	人材を確保する 50.0 %	新しい事業を始める 36.4 %
第3位	情報力を強化する 27.3 %	経費を節減する 40.0 %	情報力を強化する 50.0 %	情報力を強化する 36.4 %
第4位	品揃えを充実する 27.3 %	人材を確保する 30.0 %	経費を節減する 50.0 %	経費を節減する 27.3 %
第5位	人材を確保する 18.2 %	提携先を見つける 20.0 %	品揃えを充実する 25.0 %	流通経路の見直しをする 9.1 %
	提携先を見つける 18.2 %	品揃えを充実する 20.0 %		提携先を見つける 9.1 %
				機械化を推進する 9.1 %
				人材を確保する 9.1 %
				パート化を図る 9.1 %
			教育訓練を強化する 9.1 %	

小 売 業

業 況

業況は厳しさがやや和らいだ。DI は前期比 2.9 ポイント増の $\Delta 5.2$ となった。全都との比較では区が 9 ポイント上回った。

業種別では、「衣服、呉服、身の回り品」は好調感が大きく強まり、「飲食料品」は厳しさがやや和らぎ、「飲食店」は低調感が大きく強まった。

売上額と収益

売上額は増加に転じ、収益は減益がやや強まった。DI は売上額が前期比 2.8 ポイント増の 1.3、収益は同 2.5 ポイント減の $\Delta 4.7$ となった。

価 格 動 向

販売価格は上昇が大きく強まり、仕入価格は前期同様の上昇が続いた。DI は販売価格が前期比 7.0 ポイント増の 20.9、仕入価格は同 0.5 ポイント増の 34.6 となった。

資金繰り・借入金・設備投資動向

資金繰りは窮屈感がやや緩和し、DI は前期比 4.8 ポイント増の $\Delta 7.6$ となった。在庫は前期同様に推移し、DI は同 1.2 ポイント減の 3.1 となった。借入難易度は厳しさがやや強まり、DI は同 2.8 ポイント減の $\Delta 11.9$ となった。「借入をした／借入の予定あり」の割合は同 1.8 ポイント増の 7.8% となった。

設備投資を「実施した・予定あり」の割合は同 1.5 ポイント増の 10.0% となった。

経営上の問題点・重点経営施策

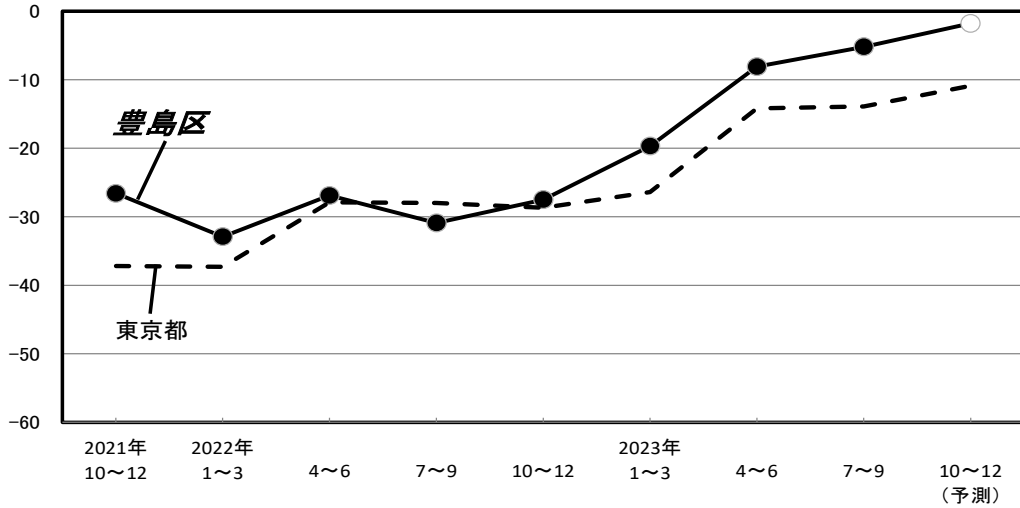
経営上の問題点は、「仕入先からの値上げ要請」「同業者間の競争の激化」「売上の停滞・減少」がいずれも 29.4% で最も高い。次いで「商店街の集客力の低下」「大型店との競争の激化」がともに 21.6% で続いた。

重点経営施策は、「経費を節減する」が 54.9% で最も高い。次いで「品揃えを改善する」が 39.2%、「宣伝・広告を強化する」が 25.5% で続いた。

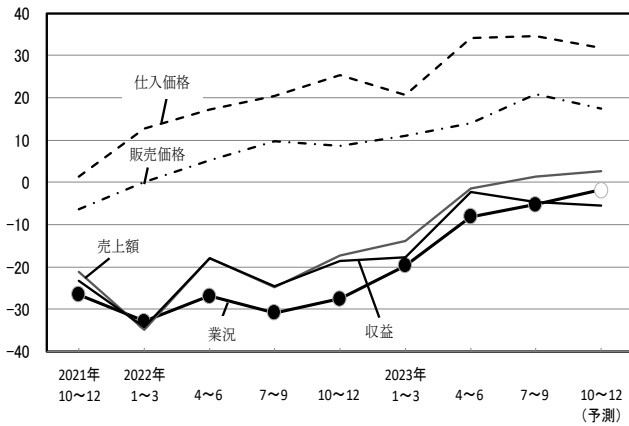
来期の見通し

来期について、業況は厳しさがやや和らぎ、売上額は今期同様の水準で推移し、収益は今期同様の減益が続くとみられる。販売価格、仕入価格はともに上昇がやや弱まると予想される。在庫は過剰から品薄に転じ、資金繰りは窮屈感が大きく強まると見込まれる。

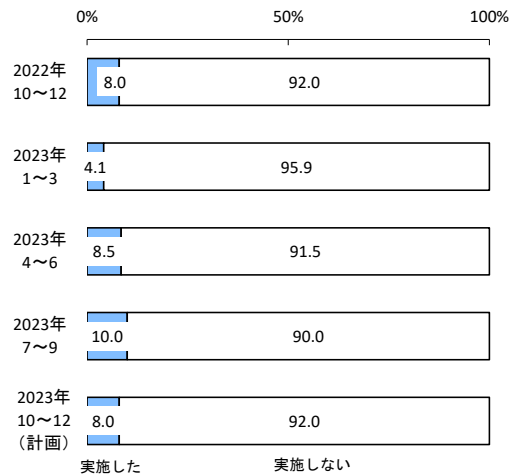
豊島区と全都の小売業・業況の動き（実績）と来期の予測



売上額、価格、収益の動き（実績）と来期の予測



設備投資動向



経営上の問題点

	2022年10~12月期		2023年1~3月期		2023年4~6月期		2023年7~9月期	
第1位	売上の停滞・減少	33.3 %	売上の停滞・減少	28.0 %	売上の停滞・減少	32.0 %	仕入先からの値上げ要請	29.4 %
第2位	商店街の集客力の低下	27.5 %	同業者間の競争の激化	26.0 %	同業者間の競争の激化	28.0 %	同業者間の競争の激化	29.4 %
第3位	同業者間の競争の激化	27.5 %	仕入先からの値上げ要請	24.0 %	商店街の集客力の低下	20.0 %	売上の停滞・減少	29.4 %
第4位	仕入先からの値上げ要請	25.5 %	商店街の集客力の低下	22.0 %	仕入先からの値上げ要請	20.0 %	商店街の集客力の低下	21.6 %
第5位	大型店との競争の激化	17.6 %	大型店との競争の激化	20.0 %	大型店との競争の激化	20.0 %	大型店との競争の激化	21.6 %

重点経営施策

	2022年10~12月期		2023年1~3月期		2023年4~6月期		2023年7~9月期	
第1位	経費を節減する	45.1 %	経費を節減する	54.0 %	経費を節減する	52.0 %	経費を節減する	54.9 %
第2位	宣伝・広告を強化する	31.4 %	品揃えを改善する	30.0 %	品揃えを改善する	34.0 %	品揃えを改善する	39.2 %
第3位	品揃えを改善する	31.4 %	宣伝・広告を強化する	24.0 %	宣伝・広告を強化する	24.0 %	宣伝・広告を強化する	25.5 %
第4位	売れ筋商品を取り扱う	19.6 %	売れ筋商品を取り扱う	18.0 %	売れ筋商品を取り扱う	20.0 %	売れ筋商品を取り扱う	15.7 %
第5位	仕入先を開拓・選別する	15.7 %	商店街事業を活性化させる	14.0 %	商店街事業を活性化させる	16.0 %	商店街事業を活性化させる	9.8 %
							仕入先を開拓・選別する	9.8 %

業種別動向

衣服、呉服、身の回り品

業況は好調感が大きく強まった。DIは前期比12.0ポイント増の26.7となった。売上額は増加幅が大きく縮小し、収益は増加が極端に弱まった。DIは売上額が前期比8.5ポイント減の39.9、収益は同24.3ポイント減の21.2となった。

販売価格は上昇がやや弱まり、仕入価格は上昇が大きく強まった。在庫は過剰感が極端に強まった。資金繰りは容易さがやや縮小した。

来期について、業況は好調感が極端に強まる見通し。売上額は増加幅が大きく拡大し、収益は増加傾向をやや強めるとみられる。販売価格、仕入価格はともに上昇が極端に弱まると予想される。在庫は過剰感が極端に改善し、資金繰りは厳しい状況に転じると見込まれる。

飲食料品

業況は厳しさがやや和らいだ。DIは前期比3.4ポイント増の $\Delta 1.9$ となった。売上額、収益はともに増加に転じた。DIは売上額が前期比20.9ポイント増の12.8、収益は同8.4ポイント増の5.6となった。

販売価格は前期同様の上昇となり、仕入価格は上昇がやや弱まった。在庫は過剰から品薄に転じ、資金繰りは窮屈感が大きく緩和した。

来期について、業況は好転する見通し。売上額、収益はともに今年同様の増加幅で推移するとみられる。販売価格、仕入価格はともに上昇がやや弱まると予想される。在庫は今年同様の不足感で推移し、資金繰りは窮屈感が大きく強まると見込まれる。

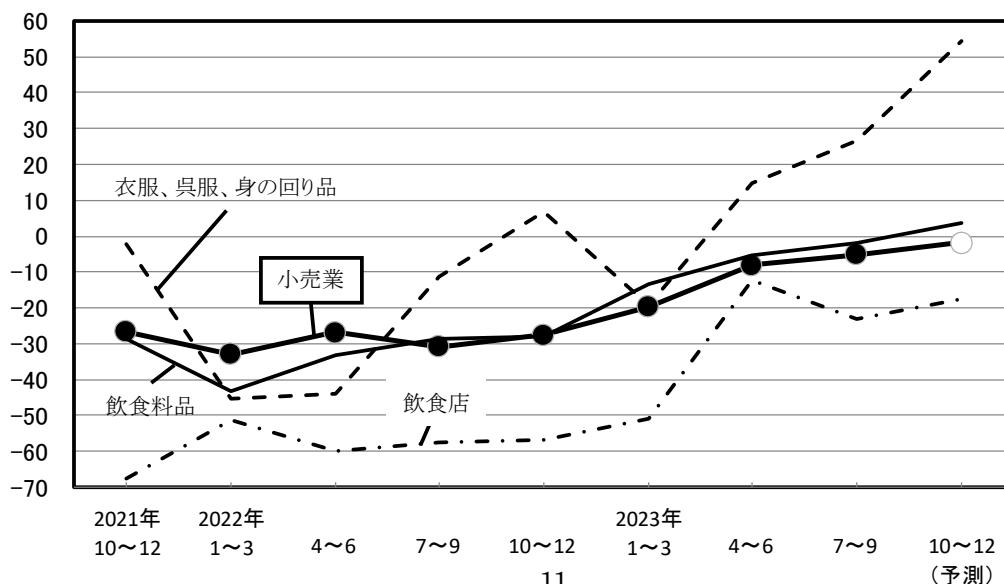
飲食店

業況は低調感が大きく強まった。DIは前期比10.8ポイント減の $\Delta 23.2$ となった。売上額は減少幅が大きく拡大し、収益は前期同様の減益となった。DIは売上額が前期比6.8ポイント減の $\Delta 12.5$ 、収益は同0.1ポイント減の $\Delta 17.9$ となった。

販売価格は上昇に転じ、仕入価格は上昇が大きく弱まった。在庫は不足感が大きく強まり、資金繰りは前期同様の窮屈感が続いた。

来期について、業況は厳しさがやや和らぐ見通し。売上額、収益はともに減少・減益がやや弱まるとみられる。販売価格は上昇幅が大きく縮小し、仕入価格は上昇が極端に弱まると予想される。在庫は今年同様の不足感で推移し、資金繰りは窮屈感が大きく強まると見込まれる。

業種中分類別の業況の動き（実績）と来期の予測



サービス業

業況

業況は厳しさが大きく和らいだ。DI は前期比 10.9 ポイント増の△6.1 となった。全都との比較では、区が 2 ポイント下回った。

業種別では、「洗濯業」は厳しさが極端に和らぎ、「美容業」は大きく改善し、「理容業」は低調感が大きく強まった。

売上額と収益

売上額、収益はともに増加に転じた。DI は売上額が前期比 12.0 ポイント増の 10.7、収益は同 13.0 ポイント増の 5.7 となった。

価格動向

料金価格は上昇がやや強まり、材料価格は上昇が大きく弱まった。DI は料金価格が前期比 2.2 ポイント増の 13.3、材料価格は同 6.7 ポイント減の 34.0 となった。

資金繰り・借入金・設備投資動向

資金繰りは窮屈感がやや緩和し、DI は前期比 2.1 ポイント増の△5.4 となった。借入難易度は容易さが大きく増し、DI は同 8.3 ポイント増の 8.3 となった。「借入をした／借入の予定あり」の割合は同 5.9 ポイント減の 2.4% となった。

設備投資を「実施した・予定あり」の割合は同 5.4 ポイント減の 7.1% となった。

経営上の問題点・重点経営施策

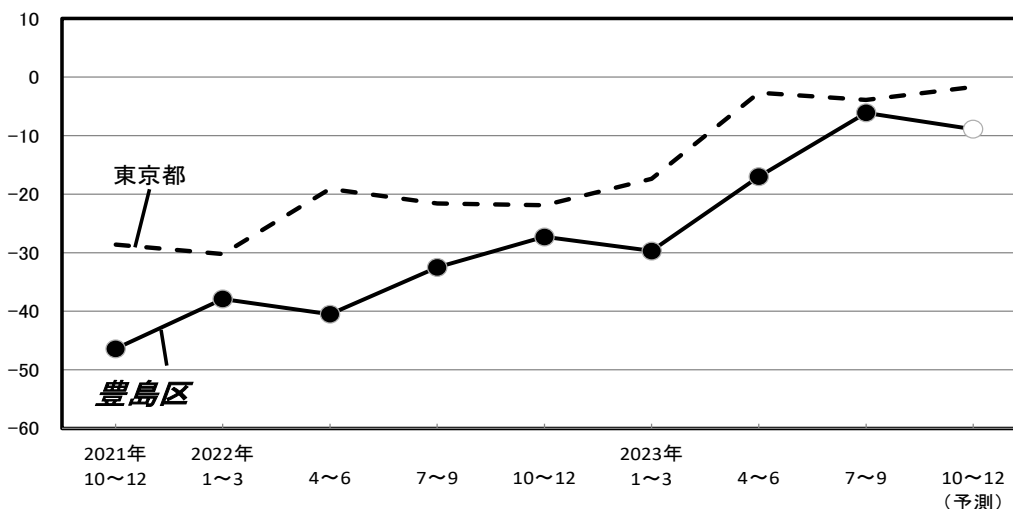
経営上の問題点は、「売上の停滞・減少」が 35.7% で最も高い。次いで「材料価格の上昇」が 33.3%、「同業者間の競争の激化」が 23.8% で続いた。

重点経営施策は、「経費を節減する」が 45.2% で最も高い。次いで「販路を広げる」が 35.7%、「宣伝・広告を強化する」が 31.0% で続いた。

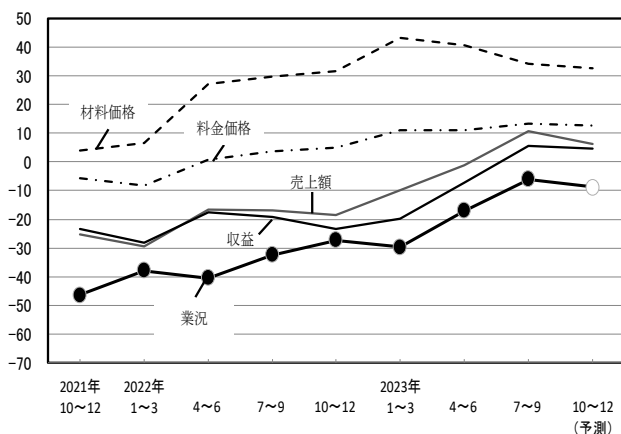
来期の見通し

来期について、業況は低調感がやや強まり、売上額は増加がやや弱まり、収益は今期同様の増加幅で推移するとみられる。料金価格、材料価格はともに今期同様の上昇が続くと予想される。資金繰りは今期同様の窮屈感で推移すると見込まれる。

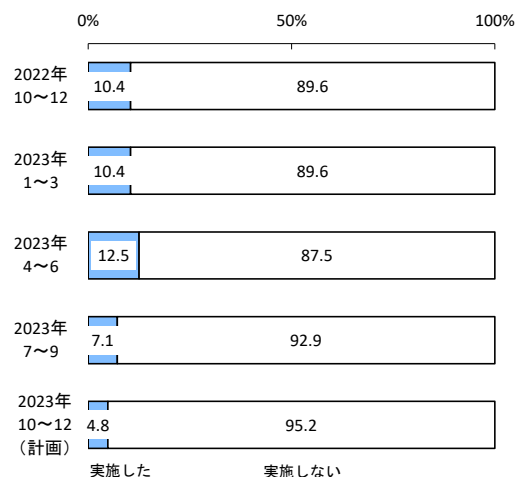
豊島区と全都のサービス業・業況の動き（実績）と来期の予測



売上額、価格、収益の動き（実績）と来期の予測



設備投資動向



経営上の問題点

	2022年10~12月期	2023年1~3月期	2023年4~6月期	2023年7~9月期
第1位	売上の停滞・減少 39.6 %	売上の停滞・減少 43.8 %	売上の停滞・減少 35.4 %	売上の停滞・減少 35.7 %
第2位	同業者間の競争の激化 25.0 %	材料価格の上昇 31.3 %	材料価格の上昇 25.0 %	材料価格の上昇 33.3 %
第3位	人手不足 25.0 %	同業者間の競争の激化 27.1 %	人手不足 25.0 %	同業者間の競争の激化 23.8 %
第4位	材料価格の上昇 22.9 %	人手不足 18.8 %	同業者間の競争の激化 20.8 %	人手不足 21.4 %
第5位	取引先の減少 12.5 %	取引先の減少 10.4 %	利幅の縮小 12.5 %	大企業との競争の激化 14.3 %
		利幅の縮小 10.4 %		

重点経営施策

	2022年10~12月期	2023年1~3月期	2023年4~6月期	2023年7~9月期
第1位	経費を節減する 47.9 %	経費を節減する 41.7 %	経費を節減する 41.7 %	経費を節減する 45.2 %
第2位	販路を広げる 39.6 %	販路を広げる 33.3 %	販路を広げる 35.4 %	販路を広げる 35.7 %
第3位	技術力を強化する 22.9 %	宣伝・広告を強化する 25.0 %	宣伝・広告を強化する 31.3 %	宣伝・広告を強化する 31.0 %
第4位	人材を確保する 14.6 %	人材を確保する 18.8 %	人材を確保する 20.8 %	人材を確保する 19.0 %
第5位	宣伝・広告を強化する 14.6 %	技術力を強化する 16.7 %	技術力を強化する 14.6 %	不動産の有効活用を図る 9.5 %
				技術力を強化する 9.5 %

業種別動向

洗濯業

業況は厳しさが極端に和らいだ。DI は前期比 26.1 ポイント増の△34.4 となった。売上額、収益はともに減少・減益が大きく弱まった。DI は売上額が前期比 14.8 ポイント増の△3.0、収益は同 9.4 ポイント増の△17.6 となった。料金価格、材料価格はともに上昇が大きく弱まった。資金繰りは窮屈感が大きく強まった。

来期について、業況は今期同様の厳しさを推移する見通し。売上額は減少幅がやや縮小し、収益は減益が大きく弱まるとみられる。料金価格は上昇が大きく強まり、材料価格は上昇がやや強まると予想される。資金繰りは窮屈感がやや緩和すると見込まれる。

美容業

業況は大きく改善した。DI は前期比 7.6 ポイント増の△15.5 となった。売上額は減少幅が大きく縮小し、収益は減益がやや弱まった。DI は売上額が前期比 16.0 ポイント増の△13.0、収益は同 5.3 ポイント増の△32.7 となった。料金価格は前期同様の上昇となり、材料価格は上昇が極端に弱まった。資金繰りは窮屈感が大きく緩和した。

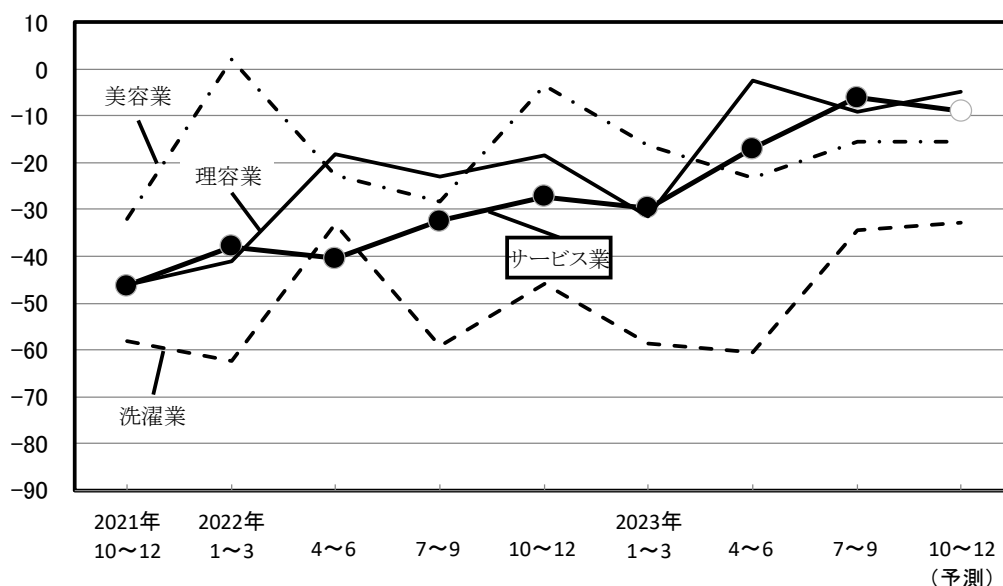
来期について、業況は今期同様の低調感で推移する見通し。売上額、収益はともに減少・減益がやや強まるとみられる。料金価格、材料価格はともに上昇が極端に弱まり、資金繰りは今期同様の窮屈感で推移すると見込まれる。

理容業

業況は低調感が大きく強まった。DI は前期比 6.6 ポイント減の△9.0 となった。売上額は前期同様の減少が続き、収益は増加に転じた。DI は売上額が前期比 0.2 ポイント増の△4.0、収益は同 13.1 ポイント増の 7.2 となった。料金価格は変動なく推移し、材料価格は上昇がやや強まった。資金繰りは容易さが大きく縮小した。

来期について、業況は厳しさがやや和らぐ見通し。売上額は今期同様の減少幅で推移し、収益は今期同様の増加が続くとみられる。料金価格は上昇から下降に転じ、材料価格は上昇がやや弱まると予想される。資金繰りは今期同様の容易さで推移すると見込まれる。

業種中分類別の業況の動き（実績）と来期の予測



建設業

業況

業況は悪化に転じた。DI は前期比 17.2 ポイント減の $\Delta 4.8$ となった。全都との比較では、区が 15 ポイント下回った。

売上額と収益

売上額は増加幅が大きく縮小し、収益は増加に転じた。DI は売上額が前期比 9.5 ポイント減の 4.0、収益は同 8.7 ポイント増の 6.9 となった。

受注残・施工高

受注残は増加から減少に転じ、施工高は増加幅がやや拡大した。DI は受注残が前期比 7.2 ポイント減の $\Delta 0.2$ 、施工高は同 2.4 ポイント増の 14.9 となった。

価格動向

請負価格は上昇が大きく弱まり、材料価格は上昇がやや弱まった。DI は請負価格が前期比 12.2 ポイント減の 12.9、材料価格は同 3.1 ポイント減の 63.6 となった。

資金繰り・借入金・設備投資動向

資金繰りは前期同様の容易さとなり、DI は前期比 1.0 ポイント増の 2.9 となった。借入難易度は厳しい状況に転じ、DI は同 20.1 ポイント減の $\Delta 4.1$ となった。「借入をした／借入の予定あり」の割合は同 12.6 ポイント増の 28.0%となった。

設備投資を「実施した・予定あり」の割合は同 1.1 ポイント増の 13.6%となった。

経営上の問題点・重点経営施策

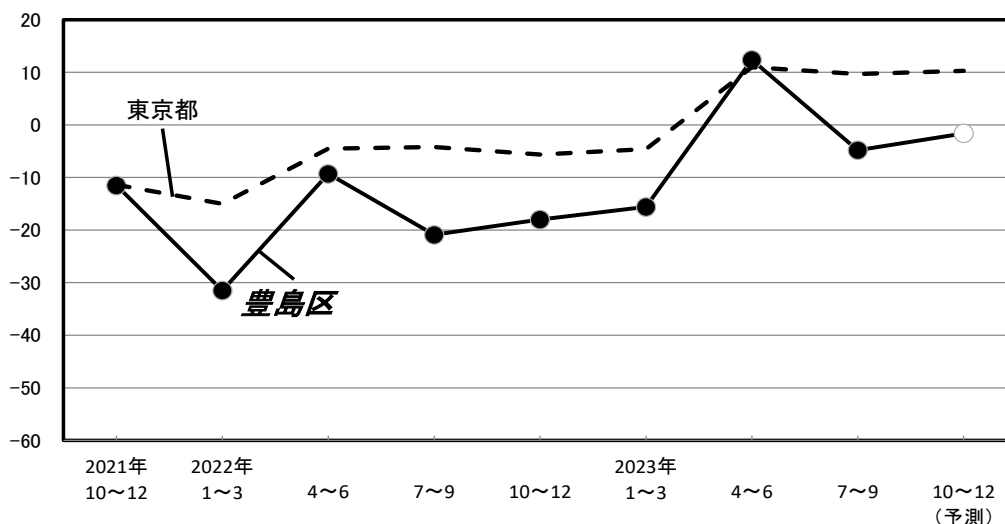
経営上の問題点は、「材料価格の上昇」が 56.0%で最も高い。次いで「売上の停滞・減少」が 40.0%、「人手不足」が 28.0%で続いた。

重点経営施策は、「販路を広げる」が 56.0%で最も高い。次いで「経費を節減する」が 36.0%、「技術力を高める」が 28.0%で続いた。

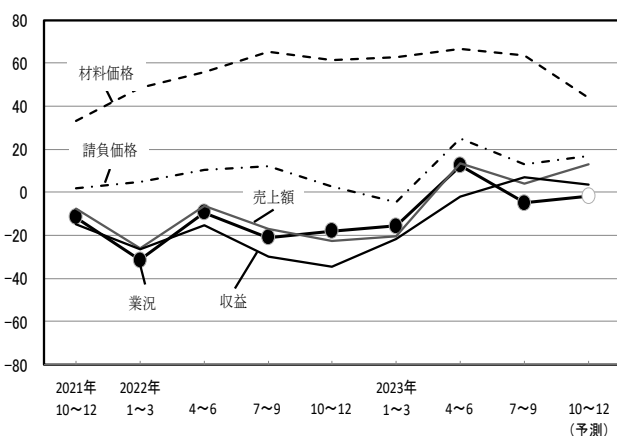
来期の見通し

業況は厳しさがやや和らぐ見通し。売上額は増加幅が大きく拡大し、施工高は増加がやや強まり、受注残は増加に転じ、収益は増加傾向がやや一服するとみられる。請負価格は上昇がやや強まり、材料価格は上昇が大きく弱まると予想される。資金繰りは厳しい状況に転じると見込まれる。

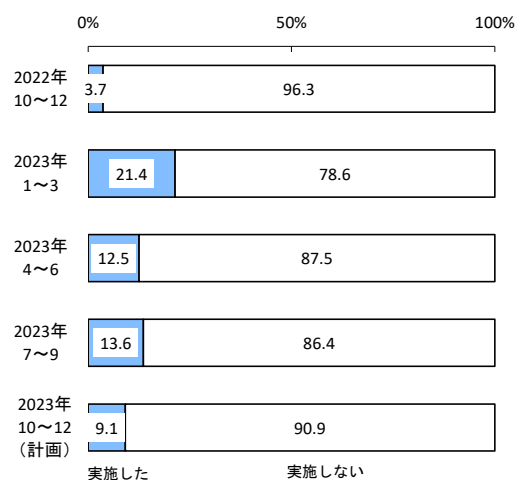
豊島区と全都の建設業・業況の動き（実績）と来期の予測



売上額、価格、収益の動き（実績）と来期の予測



設備投資動向



経営上の問題点

	2022年10~12月期		2023年1~3月期		2023年4~6月期		2023年7~9月期	
第1位	材料価格の上昇	60.7 %	材料価格の上昇	67.9 %	材料価格の上昇	61.5 %	材料価格の上昇	56.0 %
第2位	売上の停滞・減少	35.7 %	売上の停滞・減少	32.1 %	売上の停滞・減少	34.6 %	売上の停滞・減少	40.0 %
第3位	同業者間の競争の激化	25.0 %	人手不足	28.6 %	人手不足	26.9 %	人手不足	28.0 %
第4位	人手不足	21.4 %	同業者間の競争の激化	25.0 %	同業者間の競争の激化	19.2 %	同業者間の競争の激化	20.0 %
第5位	利幅の縮小	14.3 %	大手企業との競争の激化	10.7 %	人件費以外の経費の増加	11.5 %	利幅の縮小	16.0 %
	大手企業との競争の激化	14.3 %			利幅の縮小	11.5 %		

重点経営施策

	2022年10~12月期		2023年1~3月期		2023年4~6月期		2023年7~9月期	
第1位	経費を節減する	57.1 %	経費を節減する	42.9 %	販路を広げる	50.0 %	販路を広げる	56.0 %
第2位	販路を広げる	35.7 %	販路を広げる	42.9 %	経費を節減する	38.5 %	経費を節減する	36.0 %
第3位	人材を確保する	21.4 %	情報力を強化する	21.4 %	人材を確保する	26.9 %	技術力を高める	28.0 %
第4位	情報力を強化する	14.3 %	人材を確保する	17.9 %	技術力を高める	11.5 %	人材を確保する	24.0 %
第5位	技術力を高める	10.7 %	技術力を高める	10.7 %	労働条件を改善する	7.7 %	情報力を強化する	12.0 %

不動産業

業況

業況は前期同様の好調感が続いた。DIは前期比0.5ポイント増の9.8となった。全都との比較では、区が4ポイント上回った。

売上額と収益

売上額、収益はともに増加幅が大きく縮小した。DIは売上額が前期比8.4ポイント減の6.9、収益は同14.6ポイント減の2.6となった。

価格動向

販売価格、仕入価格はともに上昇がやや弱まった。DIは販売価格が前期比5.7ポイント減の11.0、仕入価格は同4.4ポイント減の13.7となった。

資金繰り・借入金

資金繰りは前期同様変わらず、DIは前期比1.1ポイント増の0.6となった。借入難易度は容易さが大きく縮小し、DIは同12.5ポイント減の25.0となった。「借入をした／借入の予定あり」の割合は前期より増減なく23.5%となった。

経営上の問題点・重点経営施策

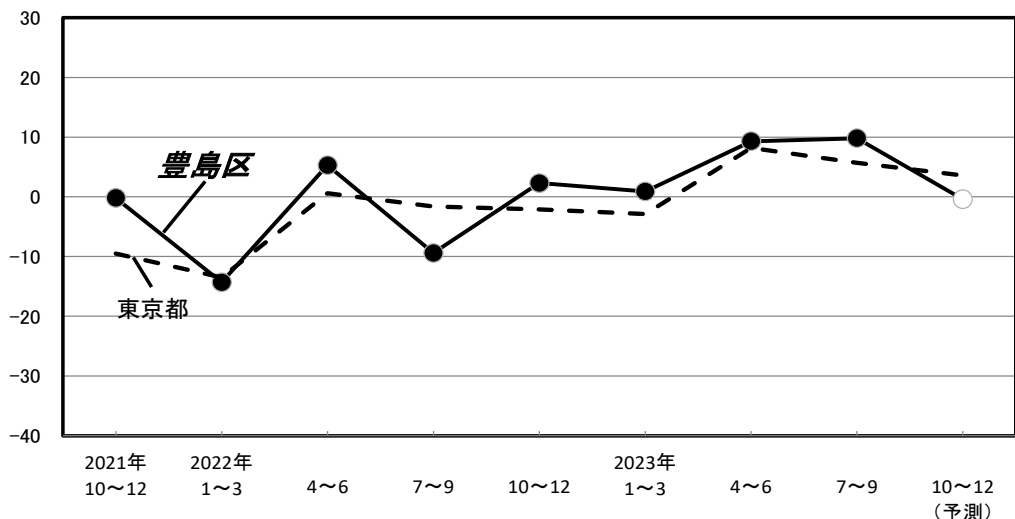
経営上の問題点は、「商品物件の高騰」が47.1%で最も高い。次いで「同業者間の競争の激化」が41.2%、「商品物件の不足」が29.4%で続いた。

重点経営施策は、「情報力を強化する」「販路を広げる」がともに41.2%で最も高い。次いで「経費を節減する」が35.3%、「不動産の有効活用を図る」「宣伝・広告を強化する」がともに17.6%で続いた。

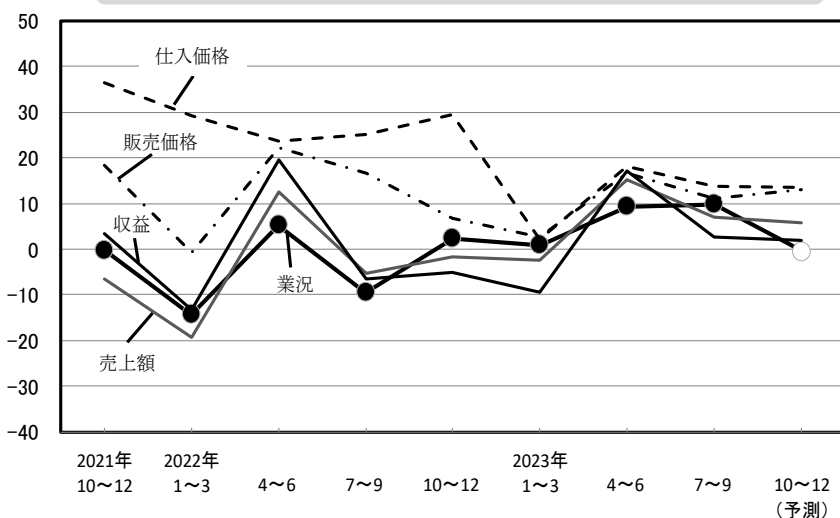
来期の見通し

来期について、業況は悪化に転じ、売上額は今期同様の増加幅で推移し、収益は今期同様の水準で推移するとみられる。販売価格は上昇がやや強まり、仕入価格は今期同様の上昇幅で推移すると予想される。資金繰りは今期同様変わらずと見込まれる。

豊島区と全都の不動産業・業況の動き（実績）と来期の予測



売上額、価格、収益の動き（実績）と来期の予測



経営上の問題点

	2022年10~12月期		2023年1~3月期		2023年4~6月期		2023年7~9月期	
第1位	商品物件の不足	37.5 %	商品物件の不足	37.5 %	商品物件の不足	47.1 %	商品物件の高騰	47.1 %
第2位	同業者間の競争の激化	37.5 %	商品物件の高騰	25.0 %	商品物件の高騰	35.3 %	同業者間の競争の激化	41.2 %
第3位	商品物件の高騰	31.3 %	利幅の縮小	25.0 %	同業者間の競争の激化	23.5 %	商品物件の不足	29.4 %
第4位	大手企業との競争の激化	18.8 %	同業者間の競争の激化	25.0 %	人件費の増加	17.6 %	利幅の縮小	23.5 %
第5位	売上の停滞・減少	18.8 %	売上の停滞・減少	18.8 %	利幅の縮小	17.6 %	売上の停滞・減少	23.5 %
					人手不足	17.6 %		

重点経営施策

	2022年10~12月期		2023年1~3月期		2023年4~6月期		2023年7~9月期	
第1位	経費を節減する	37.5 %	経費を節減する	43.8 %	情報力を強化する	52.9 %	情報力を強化する	41.2 %
第2位	情報力を強化する	31.3 %	情報力を強化する	37.5 %	経費を節減する	41.2 %	販路を広げる	41.2 %
第3位	販路を広げる	25.0 %	教育訓練を強化する	18.8 %	販路を広げる	23.5 %	経費を節減する	35.3 %
第4位	人材を確保する	18.8 %	販路を広げる	18.8 %	人材を確保する	17.6 %	不動産の有効活用を図る	17.6 %
第5位	教育訓練を強化する	12.5 %	不動産の有効活用を図る	12.5 %	教育訓練を強化する	11.8 %	宣伝・広告を強化する	17.6 %
	宣伝・広告を強化する	12.5 %			宣伝・広告を強化する	11.8 %		
					提携先を見つける	11.8 %		

日銀短観

[業況判断]

(「良い」 - 「悪い」・%ポイント)

	2023年6月調査		2023年9月調査			
	最近	先行き	最近	変化幅	先行き	変化幅
大企業						
製造業	5	9	9	4	10	1
非製造業	23	20	27	4	21	-6
全産業	13	14	17	4	16	-1
中堅企業						
製造業	0	2	0	0	2	2
非製造業	17	12	19	2	14	-5
全産業	11	8	12	1	9	-3
中小企業						
製造業	-5	-1	-5	0	-2	3
非製造業	11	7	12	1	8	-4
全産業	5	4	5	0	4	-1
全規模合計						
製造業	-1	2	0	1	2	2
非製造業	14	10	16	2	11	-5
全産業	8	7	10	2	8	-2

[需給・在庫・価格判断]

(%ポイント)

		2023年6月調査		2023年9月調査			
		最近	先行き	最近	変化幅	先行き	変化幅
中小企業							
国内での製商品・サービス需給判断 〔「需要超過」-「供給超過」〕	製造業	-18	-16	-21	-3	-20	1
	うち素材業種	-22	-22	-24	-2	-24	0
	加工業種	-14	-13	-18	-4	-17	1
	非製造業	-9	-10	-10	-1	-11	-1
海外での製商品需給判断 〔「需要超過」-「供給超過」〕	製造業	-13	-11	-15	-2	-15	0
	うち素材業種	-23	-20	-23	0	-22	1
	加工業種	-6	-5	-11	-5	-10	1
製商品在庫水準判断 〔「過大」-「不足」〕	製造業	18	/	19	1	/	/
	うち素材業種	20	/	20	0	/	/
	加工業種	17	/	19	2	/	/
製商品流通在庫水準判断 〔「過大」-「不足」〕	製造業	14	/	17	3	/	/
	うち素材業種	21	/	22	1	/	/
	加工業種	9	/	14	5	/	/
販売価格判断 〔「上昇」-「下落」〕	製造業	36	32	30	-6	30	0
	うち素材業種	36	29	28	-8	29	1
	加工業種	37	34	31	-6	30	-1
	非製造業	27	30	27	0	29	2
仕入価格判断 〔「上昇」-「下落」〕	製造業	66	58	61	-5	57	-4
	うち素材業種	57	49	54	-3	51	-3
	加工業種	72	65	66	-6	61	-5
	非製造業	57	57	58	1	56	-2

(参考) 事業計画の前提となっている想定為替レート(全規模・全産業)

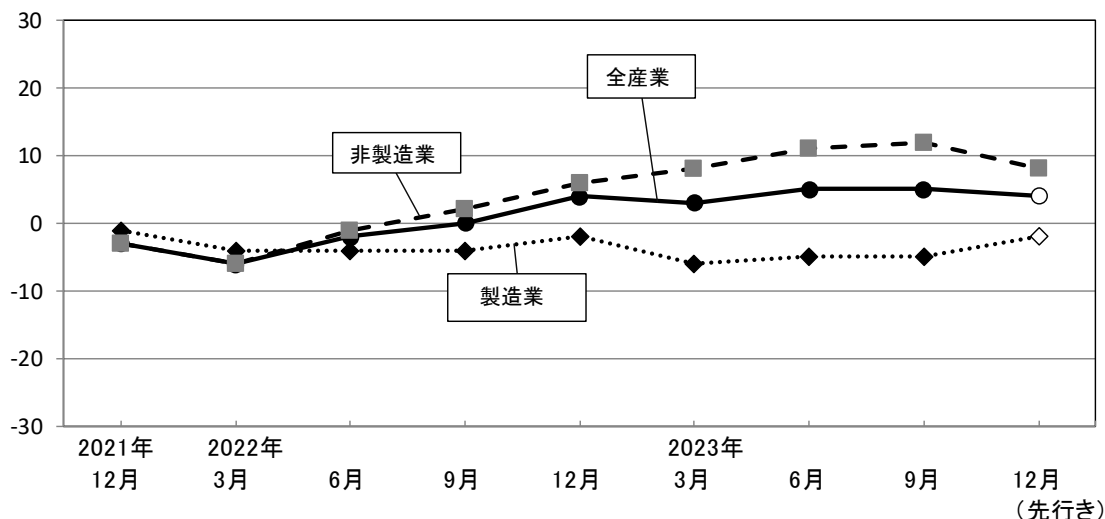
		2022年度			2023年度		
		上期	下期	上期	下期	下期	
円/ドル	2023年6月調査	131.19	129.60	132.79	132.43	132.60	132.27
	2023年9月調査	—	—	—	135.75	135.62	135.88
円/ユーロ	2023年6月調査	138.21	136.53	139.89	140.11	140.28	139.95
	2023年9月調査	—	—	—	144.62	144.58	144.66

[調査対象企業数]

調査対象企業数 (2023年9月調査)

	製造業	非製造業	合計	回答率
全国企業	3,755社	5,356社	9,111社	99.4%
うち大企業	958社	852社	1,810社	99.2%
中堅企業	999社	1,542社	2,541社	99.4%
中小企業	1,798社	2,962社	4,760社	99.4%

[業況判断の推移 (中小企業)]



全国の景況

(信金中央金庫 地域・中小企業研究所調べ)

第193回全国中小企業景気動向調査		2023年7~9月期実績・2023年10~12月期見通し
全体	今期の業況判断DIは△7.0で、前期比0.4ポイント改善と、コロナ前の水準を回復するなかで小幅改善した。	
業種別	全6業種中、製造業と不動産業を除く4業種で改善した。最も改善幅が大きかったのは建設業(4.6ポイント)で、次いで小売業(1.4ポイント)、卸売業(0.4ポイント)の順だった。	
地域別	全11地域中、7地域で改善した。最も改善幅が大きかったのは、北海道(5.8ポイント)、次いで九州北部(2.2ポイント)、中国(1.7ポイント)の順だった。	

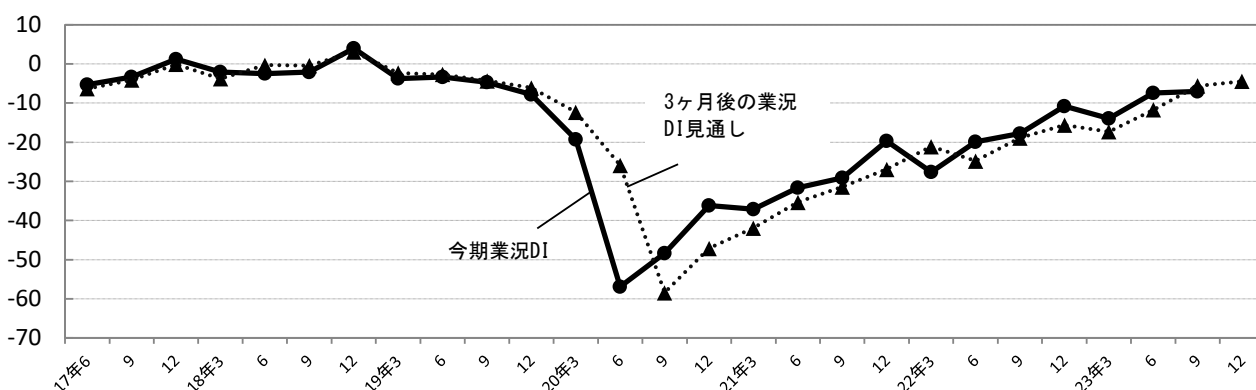
【調査の概要】

調査方法	聴き取り調査		
調査期間	対象数	有効回答数	回答率
2023年9月1~7日	14,840社	13,352社	90.0%

※有効回答数のうち従業員数20人未満の企業が占める割合は70.8%

■地域区分：関東は茨城、栃木、群馬、新潟、山梨、長野の6県、首都圏は埼玉、千葉、東京、神奈川の1都3県、東海は岐阜、静岡、愛知、三重の4県、九州北部は福岡、佐賀、長崎の3県、南九州は熊本、大分、宮崎、鹿児島、沖縄の5県を指す。

[業況DI (全国)]



業種別・地域別の業況DI

	調査年月	東京	全国	北海道	東北	関東	首都圏	北陸	東海	近畿	中国	四国	九州北部	南九州
総合	前期 '23/06	-3.7	-7.4	-5.8	-19.1	-12.5	-5.8	-7.0	-9.8	-6.2	-12.4	-7.5	-1.5	2.5
	今期 '23/09	-4.5	-7.0	0.0	-18.0	-14.8	-4.3	-10.0	-9.3	-7.2	-10.7	-6.7	0.7	-2.3
	見通し '23/12	-2.7	-4.4	-6.4	-15.1	-11.9	-2.5	-6.4	-7.5	-2.1	-3.7	-5.3	2.6	7.0
製造業	前期 '23/06	-7.1	-10.3	-5.6	-22.9	-22.4	-7.8	-3.2	-14.1	-8.3	-13.2	-9.7	-10.3	2.5
	今期 '23/09	-7.5	-11.4	-4.8	-22.6	-24.6	-6.6	-12.8	-13.4	-11.0	-14.7	-14.7	-3.1	-7.2
	見通し '23/12	-5.1	-6.4	-7.6	-15.9	-20.1	-4.7	-9.3	-9.1	-2.8	-1.9	-7.8	5.5	2.6
卸売業	前期 '23/06	-5.5	-9.5	-6.1	-21.6	-9.6	-6.6	-8.2	-7.0	-12.0	-25.5	-7.8	-9.1	4.1
	今期 '23/09	-8.3	-9.1	6.3	-10.2	-17.7	-6.7	-14.9	-18.0	-11.3	-5.1	-10.8	-9.0	2.0
	見通し '23/12	-4.0	-5.3	-7.0	-10.2	-10.5	-2.9	-2.3	-9.4	-6.7	-13.3	-4.6	6.4	10.0
小売業	前期 '23/06	-14.2	-17.0	-17.9	-36.1	-15.9	-15.6	-28.7	-20.8	-9.6	-29.1	-21.7	0.0	-7.2
	今期 '23/09	-13.9	-15.6	-8.6	-33.1	-16.4	-14.9	-20.0	-13.7	-10.6	-25.2	-13.0	-10.4	-20.2
	見通し '23/12	-10.9	-13.2	-11.2	-30.6	-15.0	-11.1	-21.7	-18.5	-5.3	-14.6	-14.5	-16.5	-0.8
サービス業	前期 '23/06	-2.7	-1.4	-3.2	0.0	-2.9	-5.0	-1.1	2.1	-1.5	13.9	-5.3	-6.8	7.2
	今期 '23/09	-3.9	-1.3	-1.3	-9.1	-3.7	-5.4	-2.1	9.1	-1.3	3.8	0.0	0.0	9.1
	見通し '23/12	-1.7	-2.3	-8.6	-10.0	-9.2	-4.7	3.2	2.8	2.1	10.3	-8.8	5.4	6.4
建設業	前期 '23/06	11.0	-1.3	2.3	-10.5	-3.5	2.8	-4.9	-8.1	-3.3	-1.9	4.3	10.0	-2.2
	今期 '23/09	9.7	3.3	11.0	-8.6	-0.7	10.6	-3.8	-3.4	-0.3	-2.9	7.0	13.6	1.5
	見通し '23/12	10.3	6.2	1.4	-2.0	2.7	11.8	1.9	-1.3	5.1	7.6	8.5	14.5	16.0
不動産業	前期 '23/06	8.2	5.0	5.5	-10.3	1.4	6.5	7.6	3.0	8.7	-13.1	0.0	12.5	19.2
	今期 '23/09	5.7	2.0	7.4	-13.7	-9.9	5.9	3.1	-3.6	3.9	-13.1	2.3	18.6	13.0
	見通し '23/12	3.6	-1.4	-1.9	-21.9	-7.0	3.1	-1.5	-2.2	-4.6	-13.1	-2.3	12.9	13.0

東京都・豊島区の倒産動向

出典：(株) 東京商工リサーチ

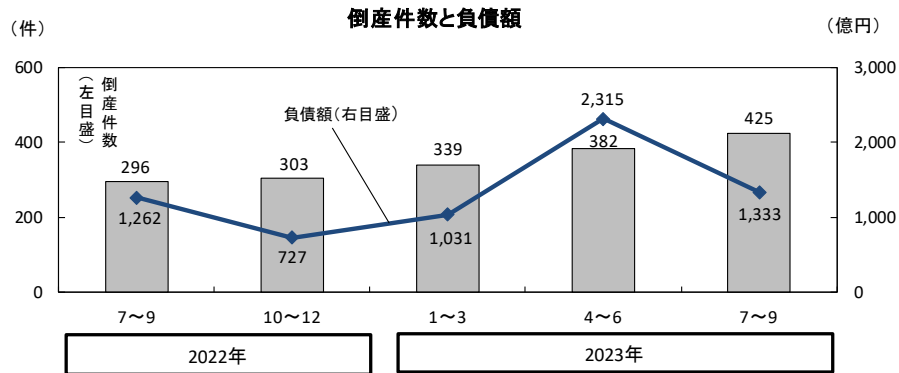
「東京都」の企業倒産動向について(2023年7～9月)

1. 概況

東京都内の企業倒産は、件数は425件、負債額合計は1,333億4,300万円となった。件数は前期比11.3%増、前年同期比43.6%増となった。負債額合計は前期比42.4%減、前年同期比5.6%増となった。

※集計対象は、負債額1,000万円以上の倒産

	前年同期	前期	当期		
	2022年7～9月	2023年4～6月	2023年7～9月	前期比(伸び率)	前年同期比(伸び率)
件数(単位:件)	296	382	425	11.3%	43.6%
負債額(単位:百万円)	126,226	231,532	133,343	-42.4%	5.6%



2. 原因別の倒産動向

件数 (単位:件)	前年同期	前期	当期		
	2022年7～9月	2023年4～6月	2023年7～9月	前期比(伸び率)	前年同期比(伸び率)
放漫経営	24	31	28	-9.7%	16.7%
過小資本	4	5	5	0.0%	25.0%
他社倒産の余波	31	20	30	50.0%	-3.2%
既往のシワ寄せ	29	42	43	2.4%	48.3%
販売不振	195	277	299	7.9%	53.3%
売掛金等回収難	2	1	1	0.0%	-50.0%
信用性低下	1	0	2	-	100.0%
在庫状態悪化	0	0	0	-	-
設備投資過大	3	0	2	-	-33.3%
その他	7	6	15	150.0%	114.3%
合計	296	382	425	11.3%	43.6%
負債額 (単位:百万円)	前年同期	前期	当期		
	2022年7～9月	2023年4～6月	2023年7～9月	前期比(伸び率)	前年同期比(伸び率)
放漫経営	17,665	48,848	7,547	-84.6%	-57.3%
過小資本	481	2,404	213	-91.1%	-55.7%
他社倒産の余波	32,667	4,629	30,850	566.5%	-5.6%
既往のシワ寄せ	5,926	21,378	52,326	144.8%	783.0%
販売不振	33,422	154,042	33,184	-78.5%	-0.7%
売掛金等回収難	294	40	893	2132.5%	203.7%
信用性低下	30	0	2,118	-	6960.0%
在庫状態悪化	0	0	0	-	-
設備投資過大	5,500	0	3,790	-	-31.1%
その他	30,241	191	2,422	1168.1%	-92.0%
合計	126,226	231,532	133,343	-42.4%	5.6%

3. 業種別の倒産動向

件数 (単位:件)	前年同期 2022年7～9月	前期 2023年4～6月	当期 2023年7～9月	前期比(伸び率)	
				前期比(伸び率)	前年同期比(伸び率)
製造業	25	32	32	0.0%	28.0%
卸売業	48	59	58	-1.7%	20.8%
小売業	37	34	34	0.0%	-8.1%
サービス業	61	88	107	21.6%	75.4%
建設業	40	51	46	-9.8%	15.0%
不動産業	11	16	26	62.5%	136.4%
情報通信業・運輸業	40	52	62	19.2%	55.0%
宿泊業,飲食サービス業	15	36	40	11.1%	166.7%
その他	19	14	20	42.9%	5.3%
合計	296	382	425	11.3%	43.6%
負債額 (単位:百万円)	前年同期 2022年7～9月	前期 2023年4～6月	当期 2023年7～9月	前期比(伸び率)	
				前期比(伸び率)	前年同期比(伸び率)
製造業	2,905	6,360	4,649	-26.9%	60.0%
卸売業	34,124	42,545	10,035	-76.4%	-70.6%
小売業	10,795	12,350	4,387	-64.5%	-59.4%
サービス業	13,153	136,629	37,485	-72.6%	185.0%
建設業	4,099	6,913	5,369	-22.3%	31.0%
不動産業	1,928	12,586	6,539	-48.0%	239.2%
情報通信業・運輸業	19,895	5,983	6,883	15.0%	-65.4%
宿泊業,飲食サービス業	637	2,105	20,588	878.1%	3132.0%
その他	38,690	6,061	37,408	517.2%	-3.3%
合計	126,226	231,532	133,343	-42.4%	5.6%

4. 主な倒産（負債額上位3社）

(負債単位:百万円)

企業名	所在地	業種	負債額
(株)茂原火力発電所	千代田区	火力発電所	15,800
(株)椎の森発電所	千代田区	火力発電所	15,400
(株)OUNH	新宿区	飲食業	9,208

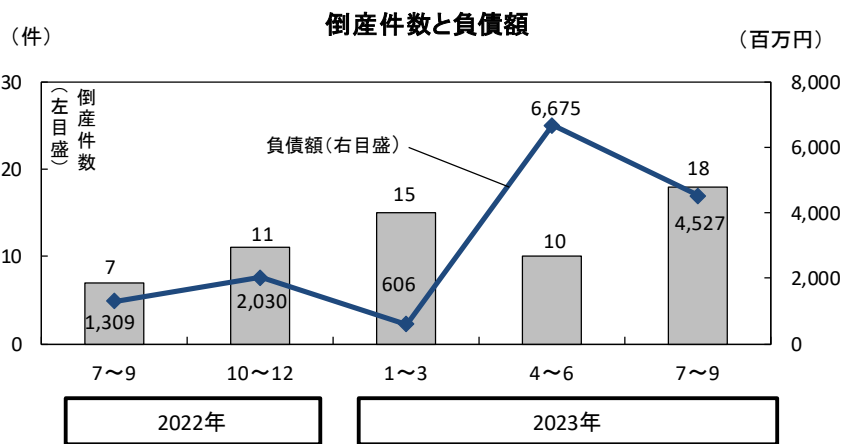
「豊島区」の企業倒産動向について(2023年7～9月)

1. 概況

豊島区内の企業倒産は18件（前期比80.0%増、前年同期比157.1%増）、負債総額は45億2,700万円（同32.2%減、同245.8%増）となった。業種別では、卸売業が4件、不動産業、宿泊業、飲食サービス業、その他がいずれも3件であった。

※集計対象は、負債額1,000万円以上の倒産

	前年同期	前期	当期		
	2022年7～9月	2023年4～6月	2023年7～9月	前期比(伸び率・%)	前年同期比(伸び率・%)
件数(単位:件)	7	10	18	80.0%	157.1%
負債額(単位:百万円)	1,309	6,675	4,527	-32.2%	245.8%



2. 業種別の倒産動向

件数 (単位: 件)	前年同期	前期	当期		
	2022年7～9月	2023年4～6月	2023年7～9月	前期比(伸び率・%)	前年同期比(伸び率・%)
製造業	0	0	0	-	-
卸売業	2	2	4	100.0%	100.0%
小売業	2	0	0	-	-100.0%
サービス業	2	2	2	0.0%	0.0%
建設業	0	3	2	-33.3%	-
不動産業	1	1	3	200.0%	200.0%
情報通信業・運輸業	0	0	1	-	-
宿泊業、飲食サービス業	0	1	3	200.0%	-
その他	0	1	3	200.0%	-
合計	7	10	18	80.0%	157.1%

負債額 (単位: 百万円)	前年同期	前期	当期		
	2022年7～9月	2023年4～6月	2023年7～9月	前期比(伸び率・%)	前年同期比(伸び率・%)
製造業	0	0	0	-	-
卸売業	130	20	220	1000.0%	69.2%
小売業	749	0	0	-	-100.0%
サービス業	50	5,280	150	-97.2%	200.0%
建設業	0	95	70	-26.3%	-
不動産業	380	1,240	110	-91.1%	-71.1%
情報通信業・運輸業	0	0	20	-	-
宿泊業、飲食サービス業	0	10	133	1230.0%	-
その他	0	30	3,824	12646.7%	-
合計	1,309	6,675	4,527	-32.2%	245.8%

3. 地域別の倒産動向

件数 (単位: 件)	前年同期 2022年7~9月	前期 2023年4~6月	当期 2023年7~9月	前期比(伸び率・%)	
				前期比(伸び率・%)	前年同期比(伸び率・%)
駒込	0	0	0	-	-
巣鴨	0	0	1	-	-
西巣鴨	0	1	0	-100.0%	-
北大塚	0	0	0	-	-
南大塚	1	1	4	300.0%	300.0%
上池袋	0	0	1	-	-
東池袋	1	2	4	100.0%	300.0%
南池袋	0	1	2	100.0%	-
西池袋	1	1	3	200.0%	200.0%
池袋	1	1	2	100.0%	100.0%
池袋本町	0	1	0	-100.0%	-
雑司が谷	0	0	0	-	-
高田	0	1	0	-100.0%	-
目白	3	0	1	-	-66.7%
南長崎	0	0	0	-	-
長崎	0	0	0	-	-
千早	0	1	0	-100.0%	-
要町	0	0	0	-	-
高松	0	0	0	-	-
千川	0	0	0	-	-
合計	7	10	18	80.0%	157.1%
負債額 (単位: 百万円)	前年同期 2022年7~9月	前期 2023年4~6月	当期 2023年7~9月	前期比(伸び率・%)	
				前期比(伸び率・%)	前年同期比(伸び率・%)
駒込	0	0	0	-	-
巣鴨	0	0	60	-	-
西巣鴨	0	15	0	-100.0%	-
北大塚	0	0	0	-	-
南大塚	40	10	200	1900.0%	400.0%
上池袋	0	0	10	-	-
東池袋	10	1,250	314	-74.9%	3040.0%
南池袋	0	1,780	3,750	110.7%	-
西池袋	30	70	133	90.0%	343.3%
池袋	380	3,500	40	-98.9%	-89.5%
池袋本町	0	10	0	-100.0%	-
雑司が谷	0	0	0	-	-
高田	0	30	0	-100.0%	-
目白	849	0	20	-	-97.6%
南長崎	0	0	0	-	-
長崎	0	0	0	-	-
千早	0	10	0	-100.0%	-
要町	0	0	0	-	-
高松	0	0	0	-	-
千川	0	0	0	-	-
合計	1,309	6,675	4,527	-32.2%	245.8%

4. 主な倒産(負債額上位3社)

(負債単位: 百万円)

企業名	業種	負債額
(医) 社団友伸會	歯科医院経営	3,730
(株) キャン	理美容機器販売	150
(株) チーム医療	教育研修事業	130

東京都・豊島区の新設法人

出典：(株) 東京商工リサーチ

※新設法人数はデータ収集の関係により1四半期前の情報を掲載

「東京都」の新設法人について(2023年4～6月)

1. 概況

2023年4～6月の東京都内の新設法人数は11,733件で、前期比7.3%増、前年同期比10.5%増となった。業種別では、卸売業が前期比18.5%増となった。

2. 業種別新設法人数

件数 (単位:件)	前年同期 2022年4～6月	前期 2023年1～3月	当期 2023年4～6月	前期比(伸び率・%)	
				前期比(伸び率・%)	前年同期比(伸び率・%)
製造業	691	643	698	8.6%	1.0%
卸売業	420	486	576	18.5%	37.1%
小売業	773	715	835	16.8%	8.0%
サービス業	3,523	3,742	3,962	5.9%	12.5%
建設業	476	451	523	16.0%	9.9%
不動産業	976	1,014	1,161	14.5%	19.0%
情報通信業・運輸業	1,928	1,879	2,046	8.9%	6.1%
宿泊業,飲食サービス業	671	640	722	12.8%	7.6%
その他	1,156	1,365	1,210	-11.4%	4.7%
合計	10,614	10,935	11,733	7.3%	10.5%

「豊島区」の新設法人について(2023年4～6月)

1. 概況

2023年4～6月の豊島区内の新設法人数は360件で、前期比1.1%増、前年同期比6.8%増となった。業種別では、小売業が前期比118.8%増となった。地域別では、西巢鴨、北大塚、上池袋、南池袋、池袋本町、雑司が谷、南長崎、要町で、前期比・前年同期比ともに増となった。

2. 業種別新設法人数

件数 (単位:件)	前年同期 2022年4～6月	前期 2023年1～3月	当期 2023年4～6月	前期比(伸び率・%)	
				前期比(伸び率・%)	前年同期比(伸び率・%)
製造業	25	23	20	-13.0%	-20.0%
卸売業	27	19	27	42.1%	0.0%
小売業	34	16	35	118.8%	2.9%
サービス業	114	119	117	-1.7%	2.6%
建設業	7	8	16	100.0%	128.6%
不動産業	28	42	31	-26.2%	10.7%
情報通信業・運輸業	58	74	53	-28.4%	-8.6%
宿泊業,飲食サービス業	26	34	37	8.8%	42.3%
その他	18	21	24	14.3%	33.3%
合計	337	356	360	1.1%	6.8%

3. 地域別新設法人数

件数 (単位:件)	前年同期 2022年4~6月	前期 2023年1~3月	当期 2023年4~6月	前期比(伸び率・%)	
				前期比(伸び率・%)	前年同期比(伸び率・%)
駒込	10	13	12	-7.7%	20.0%
巣鴨	13	12	12	0.0%	-7.7%
西巣鴨	3	4	6	50.0%	100.0%
北大塚	16	9	17	88.9%	6.3%
南大塚	34	25	30	20.0%	-11.8%
上池袋	13	12	14	16.7%	7.7%
東池袋	89	83	76	-8.4%	-14.6%
南池袋	22	30	32	6.7%	45.5%
西池袋	20	42	33	-21.4%	65.0%
池袋	53	62	51	-17.7%	-3.8%
池袋本町	10	8	17	112.5%	70.0%
雑司が谷	2	4	5	25.0%	150.0%
高田	11	6	11	83.3%	0.0%
目白	7	12	9	-25.0%	28.6%
南長崎	8	9	12	33.3%	50.0%
長崎	7	5	6	20.0%	-14.3%
千早	6	8	8	0.0%	33.3%
要町	5	5	6	20.0%	20.0%
高松	5	3	3	0.0%	-40.0%
千川	3	4	0	-100.0%	-100.0%
合計	337	356	360	1.1%	6.8%

4. 代表者性別新設法人数

件数 (単位:件)	前年同期 2022年4~6月	前期 2023年1~3月	当期 2023年4~6月	前期比(伸び率・%)	
				前期比(伸び率・%)	前年同期比(伸び率・%)
男性	275	309	309	0.0%	12.4%
女性	61	46	50	8.7%	-18.0%
法人代表	1	1	1	0.0%	0.0%
不明	0	0	0	-	-
合計	337	356	360	1.1%	6.8%

特別調査「中小企業の将来を見据えた事業承継について」

問 1. 社長（代表者）の年齢階層と後継者について

※網掛け部分は全体平均以上を示す

(%)	社長(代表者)の年齢階層					後継者について				
	20歳代、30歳代	40歳代	50歳代	60歳代	70歳代以上	後継者はすでに決まっている	後継者候補はいるが、まだ決まっていない	候補者候補が見当たらない	まだ考えていない	後継者は必要ない(事業譲渡、廃業予定等)
全体	2.6	13.5	25.0	25.5	32.8	25.0	14.6	7.3	45.8	6.3
製造業	2.2	8.7	32.6	19.6	34.8	17.4	26.1	10.9	41.3	2.2
卸売業	-	36.4	36.4	27.3	-	18.2	-	-	81.8	-
小売業	3.9	13.7	25.5	25.5	31.4	29.4	9.8	3.9	52.9	2.0
サービス業	-	7.1	19.0	26.2	47.6	28.6	9.5	16.7	23.8	21.4
建設業	-	16.0	24.0	28.0	32.0	28.0	20.0	-	52.0	-
不動産業	11.8	23.5	11.8	35.3	17.6	23.5	11.8	-	58.8	5.9

社長（代表者）の年齢階層については、全体では「70歳代以上」が32.8%で最も高く、次いで「60歳代」が25.5%、「50歳代」が25.0%であった。業種別では、不動産業では「60歳代」、卸売業では「40歳代」「50歳代」（同率）が、いずれも3割半ばで最も高かった。それ以外の業種では「70歳代以上」が最も高く、サービス業では5割近くを占めた。

後継者の決定状況については、全体では「まだ考えていない」が45.8%で最も高く、次いで「後継者はすでに決まっている」が25.0%、「後継者候補はいるがまだ決まっていない」が14.6%であった。業種別では、サービス業では「後継者はすでに決まっている」が3割弱、それ以外の業種では「まだ考えていない」が4割強から8割強で、最も高かった。サービス業では「後継者は必要ない（事業譲渡、廃業予定等）」が2割強と比較的高い割合となった。

問 2. 事業承継の考え方について

※網掛け部分は全体平均以上を示す

(%)	子供(娘婿などを含む)に承継	その他の同族者(兄弟、親戚など)に承継	非同族の役員、従業員に承継	非同族の社外人材に承継	M&A(第三者への事業譲渡)等	忙しくて考える余裕がない	何から手をつけていいかわからない	身近に相談相手がない	現時点で考えるつもりはない	現在の事業を継続するつもりがない
	全体	33.5	7.9	8.4	0.5	0.5	5.8	1.6	-	33.0
製造業	35.6	8.9	8.9	-	-	4.4	6.7	-	28.9	6.7
卸売業	27.3	9.1	9.1	-	-	9.1	-	-	36.4	9.1
小売業	41.2	5.9	2.0	-	2.0	5.9	-	-	39.2	3.9
サービス業	28.6	4.8	7.1	2.4	-	7.1	-	-	26.2	23.8
建設業	28.0	8.0	20.0	-	-	8.0	-	-	36.0	-
不動産業	29.4	17.6	11.8	-	-	-	-	-	35.3	5.9

現時点における事業承継の考え方については、全体では「子供（娘婿などを含む）に承継」が33.5%で最も高く、次いで「現時点で考えるつもりはない」が33.0%、「非同族の役員、従業員に承継」が8.4%となった。業種別では、製造業、小売業、サービス業で「子供（娘婿などを含む）に承継」が3割弱から4割強で最も高く、それ以外の業種では「現時点で考えるつもりはない」が3割半ばで最も高かった。建設業では「非同族の役員、従業員に承継」が2割、サービス業では「現在の事業を継続するつもりがない」が2割強で、それぞれ比較的高い割合となった。

問 3. 事業承継実施に伴う問題について

※網掛け部分は全体平均以上を示す

(%)	事業の将来性	取引先との信頼関係の維持	後継者の力量	候補者の選定・確保	従業員の雇用維持	従業員の理解	譲渡金額	借入金・個人保証の引継ぎ	個人資産の取扱い・相続税等の税金対策	特になし
全体	40.1	32.8	26.6	13.5	8.9	9.4	4.7	14.1	8.9	20.8
製造業	45.7	43.5	21.7	13.0	15.2	15.2	6.5	13.0	8.7	13.0
卸売業	36.4	45.5	45.5	9.1	-	27.3	-	27.3	9.1	18.2
小売業	47.1	31.4	25.5	13.7	5.9	9.8	2.0	11.8	11.8	15.7
サービス業	28.6	16.7	14.3	7.1	11.9	2.4	4.8	9.5	7.1	40.5
建設業	40.0	48.0	44.0	20.0	8.0	4.0	4.0	16.0	-	12.0
不動産業	35.3	17.6	35.3	23.5	-	5.9	11.8	23.5	17.6	23.5

事業承継実施に伴う問題については、全体では「事業の将来性」が40.1%と最も高く、次いで「取引先との信頼関係の維持」が32.8%、「後継者の力量」が26.6%となった。業種別では、製造業、小売業では「事業の将来性」、建設業では「取引先との信頼関係の維持」が4割を超え最も高く、卸売業では「取引先との信頼関係の維持」と「後継者の力量」、不動産業では「事業の将来性」と「後継者の力量」がそれぞれ同率で最も高かった。サービス業では「特になし」が4割で、比較的高い割合となった。

問 4. 事業承継実施に伴う信用金庫への期待

※網掛け部分は全体平均以上を示す

(%)	後継者教育・セミナー等	個別相談	専門家(税理士等)の紹介	事業譲渡先の紹介	事業承継前後の個人保証・担保への対応	早期の事業承継の準備への助言等	承継後の事業計画策定への助言等	自社の問題であるため自社で解決	特になし	その他
全体	12.6	23.7	7.9	-	4.7	3.2	6.3	8.9	31.6	1.1
製造業	17.8	28.9	8.9	-	6.7	2.2	2.2	6.7	26.7	-
卸売業	9.1	18.2	-	-	18.2	-	-	18.2	36.4	-
小売業	10.0	26.0	10.0	-	-	2.0	8.0	10.0	32.0	2.0
サービス業	7.1	19.0	7.1	-	4.8	4.8	7.1	9.5	40.5	-
建設業	12.0	32.0	8.0	-	4.0	8.0	8.0	4.0	24.0	-
不動産業	23.5	5.9	5.9	-	5.9	-	11.8	11.8	29.4	5.9

事業承継を進めるうえで信用金庫に期待することについては、全体では「個別相談」が23.7%で最も高く、次いで「後継者教育・セミナー等」が12.6%、「自社の問題であるため自社で解決」が8.9%となった。なお「特になし」は31.6%であった。業種別では、不動産業では「後継者教育・セミナー等」が2割強で最も高く、製造業、小売業、建設業では「個別相談」が2割半ばから3割強で最も高くなった。サービス業では「特になし」が4割で、比較的高い割合となった。

問 5. M&Aへの認識について

※網掛け部分は全体平均以上を示す

(%)	事業を最適な先に譲渡できる	従業員の雇用を維持できる	取引関係を維持できる	事業拡大戦略の1つである	乗っ取りなど負のイメージがある	中小企業にはなじまない	従業員の雇用維持に不安がある	専門家の支援が必要なものである	その他	よくわからない
全体	12.2	18.5	18.5	11.1	10.1	11.1	12.7	23.8	1.1	34.9
製造業	11.4	22.7	22.7	9.1	15.9	9.1	20.5	25.0	-	29.5
卸売業	27.3	36.4	27.3	45.5	18.2	9.1	18.2	27.3	-	9.1
小売業	11.8	15.7	15.7	11.8	2.0	17.6	5.9	17.6	2.0	45.1
サービス業	9.5	16.7	9.5	7.1	9.5	7.1	11.9	19.0	-	45.2
建設業	16.7	20.8	33.3	4.2	16.7	12.5	12.5	29.2	-	16.7
不動産業	5.9	5.9	11.8	11.8	5.9	5.9	11.8	41.2	5.9	35.3

M&Aへの認識については、全体では「よくわからない」が34.9%で最も高く、次いで「専門家の支援が必要なものである」が23.8%、「従業員の雇用を維持できる」「取引関係を維持できる」がともに18.5%であった。業種別では、製造業と不動産業では「専門家の支援が必要なものである」がそれぞれ2割半ば、4割強で最も高かった。また、卸売業では「事業拡大戦略の1つである」が4割半ば、建設業では「取引関係を維持できる」が3割強で最も高かった。小売業とサービス業では「よくわからない」がともに4割半ばで、最も高かった。

中小企業景況調査比較表

製造業 [2023年7~9月期]

[今期の景況]

	全体		出版、印刷、製版、製本業		一般、金型、電気、輸送、精密機械	
	豊島区	全都	豊島区	全都	豊島区	全都
業況	-13	-8	-34	-23	-3	0
売上額	-15	3	-34	-11	-7	10
受注残	-6	1	-9	-7	3	8
収益	-27	-6	-39	-17	-12	-1
販売価格	14	22	1	11	26	26
原材料価格	47	50	50	44	60	56
原材料在庫	-2	2	0	2	-20	5
資金繰り	-21	-9	-30	-13	-28	-6
雇用						
残業時間	0	0	-8	-4	0	1
人手	-9	-10	0	-5	-11	-14
同期比						
売上額	-13	6	-39	-12	-22	11
収益	-37	-6	-69	-24	-22	-2
経営上の問題点						
① 原材料高	61	42	54	39	78	44
② 売上の停滞・減少	28	34	39	47	22	29
③ 人件費の増加	17	7	8	6	22	9
④ 同業者間の競争の激化	17	16	15	22	11	15
⑤ 工場・機械の狭小・老朽化	13	9	8	5	11	10
重点経営施策						
① 経費を節減する	54	47	54	49	56	46
② 販路を広げる	54	52	39	60	44	52
③ 情報力を強化する	22	12	23	14	22	12
④ 新製品・技術を開発する	20	11	23	15	11	12
⑤ 人材を確保する	13	17	8	12	11	21
借入の難易度	0	-3	-17	-6	0	2

[来期の景況見通し]

業況	-5	-5	-30	-23	2	4
売上額	-1	3	-38	-8	1	9
受注残	4	1	-15	-7	18	5
収益	-17	-4	-51	-17	8	1
販売価格	9	18	3	11	27	20
原材料価格	40	42	50	37	41	46
原材料在庫	-4	1	1	2	-10	3
資金繰り	-20	-9	-35	-15	-18	-5
雇用						
残業時間	0	1	-8	-2	0	2
人手	-9	-11	0	-7	-11	-13

* 単純D・Iを表示している項目。雇用面、同期比、借入の難易度

* 企業割合(%)を表示している項目。経営上の問題点、重点経営施策

卸売業 [2023年7~9月期]

[今期の景況]

		全体	
		豊島区	全都
業況		-27	-8
売上額		-20	6
収益		-21	-5
販売価格		28	35
仕入価格		31	53
在庫		-1	6
資金繰り		2	-7
雇用	残業時間	0	-1
	人手	-36	-13
同期比	売上額	0	14
	収益	-18	-1
経営上の問題点	販売価格	46	42
	① 利幅の縮小	46	26
	② 売上の停滞・減少	46	37
	③ 為替レートの変動	27	10
	④ 合理化の不足	27	4
	⑤ 人件費の増加	18	8
重点経営施策	① 販路を広げる	73	59
	② 新しい事業を始める	36	6
	③ 情報力を強化する	36	19
	④ 経費を節減する	27	44
	⑤ 流通経路の見直しをする	9	6
借入の難易度		20	-1

[来期の景況見通し]

業況		0	-4
売上額		3	8
収益		12	0
販売価格		50	29
仕入価格		44	43
在庫		11	4
資金繰り		13	-6
雇用	残業時間	9	-1
	人手	-27	-13

- * 単純D・Iを表示している項目。雇用面、同期比、借入の難易度
- * 企業割合(%)を表示している項目。経営上の問題点、重点経営施策

小売業 [2023年7~9月期]

[今期の景況]

	全体		飲食店		飲食料品		衣服、呉服、身の回り品	
	豊島区	全都	豊島区	全都	豊島区	全都	豊島区	全都
業況	-5	-14	-23	-5	-2	-15	27	-31
売上額	1	-2	-13	12	13	-6	40	-13
収益	-5	-10	-18	-1	6	-11	21	-17
販売価格	21	28	18	34	26	34	28	16
仕入価格	35	46	45	62	32	51	56	33
在庫	3	2	-29	0	-5	1	49	9
資金繰り	-8	-11	-10	-12	0	-12	1	-23
雇用								
残業時間	8	-1	0	4	6	-3	25	-3
人手	-8	-11	-22	-18	-11	-11	25	-7
同期比								
売上額	4	5	-22	28	17	1	50	-7
収益	-10	-8	-33	6	6	-12	25	-17
販売価格	29	33	33	41	33	37	25	26
① 仕入先からの値上げ要請	29	22	44	38	22	24	25	17
② 同業者間の競争の激化	29	19	22	16	17	17	-	14
③ 売上の停滞・減少	29	35	22	35	28	34	25	45
④ 商店街の集客力の低下	22	14	56	14	17	14	-	19
⑤ 大型店との競争の激化	22	16	11	4	28	17	-	13
経営上の問題点								
重点経営施策								
① 経費を節減する	55	45	56	58	56	45	50	30
② 品揃えを改善する	39	27	22	18	44	28	50	33
③ 宣伝・広告を強化する	26	20	33	21	17	17	25	22
④ 売れ筋商品を取り扱う	16	16	11	7	11	17	-	22
⑤ 商店街事業を活性化させる	10	13	11	12	6	15	-	15
借入の難易度	-12	-4	-17	-8	-7	-4	25	-10

[来期の景況見通し]

業況	-2	-11	-18	0	4	-13	55	-26
売上額	3	-1	-7	14	12	-5	48	-15
収益	-6	-9	-13	1	6	-10	24	-21
販売価格	17	24	1	27	23	29	6	12
仕入価格	32	39	22	53	27	44	30	26
在庫	-5	0	-29	-2	-5	1	3	4
資金繰り	-19	-11	-20	-11	-15	-11	-19	-21
雇用								
残業時間	6	-1	11	4	0	-2	25	-3
人手	-12	-11	-22	-19	-11	-12	0	-7

- * 単純D・Iを表示している項目。雇用面、同期比、借入の難易度
- * 企業割合(%)を表示している項目。経営上の問題点、重点経営施策

サービス業 [2023年7~9月期]

[今期の景況]

	全体		理容業		洗濯業		美容業	
	豊島区	全都	豊島区	全都	豊島区	全都	豊島区	全都
業況	-6	-4	-9	-15	-34	-28	-16	-16
売上額	11	8	-4	-12	-3	-8	-13	1
収益	6	-1	7	-14	-18	-16	-33	-13
料金価格	13	18	1	11	37	25	22	17
材料価格	34	42	32	36	63	51	24	37
資金繰り	-5	-8	3	-7	-45	-30	-5	-9
雇用								
残業時間	-2	1	0	-4	0	-2	0	0
人手	-17	-24	0	-2	-20	-9	0	-15
同期比								
売上額	12	14	0	-7	20	3	0	7
収益	2	1	11	-14	-20	-15	-25	-15
経営上の問題点								
① 売上の停滞・減少	36	28	22	34	60	38	-	28
② 材料価格の上昇	33	24	33	24	60	37	75	28
③ 同業者間の競争の激化	24	24	44	28	40	27	-	27
④ 人手不足	21	28	-	5	20	12	-	16
⑤ 大企業との競争の激化	14	6	-	7	20	10	25	5
重点経営施策								
① 経費を節減する	45	43	78	47	20	55	75	44
② 販路を広げる	36	37	22	14	20	35	-	21
③ 宣伝・広告を強化する	31	15	44	25	40	13	75	28
④ 人材を確保する	19	26	-	5	20	5	-	17
⑤ 不動産の有効活用を図る	10	1	-	-	-	2	25	1
借入の難易度	8	-3	0	-5	-20	-14	0	-18

[来期の景況見通し]

業況	-9	-2	-5	-11	-33	-29	-16	-9
売上額	6	9	-2	-7	-1	-5	-18	4
収益	5	1	7	-9	-2	-16	-35	-11
料金価格	13	17	-2	11	52	24	0	12
材料価格	33	39	30	35	67	48	4	36
資金繰り	-4	-9	4	-8	-42	-29	-5	-9
雇用								
残業時間	0	1	0	-3	0	-3	0	0
人手	-14	-25	0	-3	-20	-9	0	-15

- * 単純D・Iを表示している項目。雇用面、同期比、借入の難易度
- * 企業割合(%)を表示している項目。経営上の問題点、重点経営施策

建設業 [2023年7~9月期]

[今期の景況]

		全体	
		豊島区	全都
業況		-5	10
売上額		4	16
受注残		0	15
施工高		15	19
収益		7	1
請負価格		13	24
材料価格		64	62
在庫		-7	-1
資金繰り		3	-3
雇用	残業時間	-8	3
	人手	-20	-31
同期比	売上額	-8	16
	収益	4	1
経営上の問題点	① 材料価格の上昇	56	56
	② 売上の停滞・減少	40	20
	③ 人手不足	28	38
	④ 同業者間の競争の激化	20	19
	⑤ 利幅の縮小	16	16
重点経営施策	① 販路を広げる	56	36
	② 経費を節減する	36	44
	③ 技術力を高める	28	19
	④ 人材を確保する	24	40
	⑤ 情報力を強化する	12	17
借入の難易度		-4	2

[来期の景況見通し]

業況		-2	10
売上額		13	12
受注残		17	10
施工高		19	13
収益		4	0
請負価格		17	21
材料価格		44	54
在庫		-13	-1
資金繰り		-9	-3
雇用	残業時間	0	1
	人手	-20	-31

* 単純D・Iを表示している項目。雇用面、同期比、借入の難易度

* 企業割合(%)を表示している項目。経営上の問題点、重点経営施策

不動産業 [2023年7~9月期]

[今期の景況]

		全体	
		豊島区	全都
業況		10	6
売上額		7	8
収益		3	4
販売価格		11	22
仕入価格		14	31
在庫		-27	-12
資金繰り		1	3
雇用	残業時間	0	-1
	人手	-6	-9
同期比	売上額	6	8
	収益	-6	2
経営上の問題点	① 商品物件の高騰	47	33
	② 同業者間の競争の激化	41	28
	③ 商品物件の不足	29	29
	④ 利幅の縮小	24	15
	⑤ 売上の停滞・減少	24	16
重点経営施策	① 情報力を強化する	41	40
	② 販路を広げる	41	29
	③ 経費を節減する	35	28
	④ 不動産の有効活用を図る	18	12
	⑤ 宣伝・広告を強化する	18	21
借入の難易度		25	5

[来期の景況見通し]

業況		0	4
売上額		6	4
収益		2	1
販売価格		13	18
仕入価格		14	26
在庫		-32	-13
資金繰り		2	1
雇用	残業時間	0	0
	人手	-12	-9

* 単純D・Iを表示している項目。雇用面、同期比、借入の難易度

* 企業割合(%)を表示している項目。経営上の問題点、重点経営施策

中小企業景況調査 転記表

製造業 [2023年7~9月期]

項目	調査期		2021年		2022年		2022年		2022年		2022年		2023年		2023年		2023年		対 前期比	2023年 10月~12月期
	10月~12月期	1月~3月期	1月~3月期	4月~6月期	4月~6月期	7月~9月期	7月~9月期	10月~12月期	10月~12月期	1月~3月期	1月~3月期	4月~6月期	4月~6月期	7月~9月期	7月~9月期	7月~9月期	7月~9月期			
業況	良い	8.3	4.2	6.4	6.7	6.3	4.3	10.4	4.2	14.6	4.3	14.3	9.3	14.0	6.3	13.0	14.3		15.2	
	普通	54.2	62.5	51.0	62.2	56.2	60.9	56.3	62.5	50.0	68.0	53.0	67.4	58.0	70.8	63.1	63.3		69.6	
	悪い	37.5	33.3	42.6	31.1	37.5	34.8	33.3	33.3	35.4	27.7	32.7	23.3	28.0	22.9	23.9	22.4		15.2	
	D・I	-29.2	-29.1	-36.2	-24.4	-31.2	-30.5	-22.9	-29.1	-20.8	-23.4	-18.4	-14.0	-14.0	-16.6	-10.9	-8.1		0.0	
	修正値	-29.1	-30.7	-34.4	-25.4	-29.9	-28.9	-23.2	-24.6	-20.7	-25.3	-15.9	-16.1	-11.9	-14.5	-13.1	-1.6	-1.2	-4.9	
	傾向値	-44.0		-39.2		-35.5		-31.9		-28.8		-25.6		-21.2		-17.5				
売上額	増加	12.5	10.2	12.8	10.4	8.3	10.6	10.4	8.3	16.7	8.3	14.3	16.7	18.0	8.2	13.0	20.0		17.4	
	変らず	45.8	51.0	44.6	58.3	60.4	59.6	56.3	58.4	58.3	70.9	65.3	60.4	52.0	75.5	58.7	56.0		65.2	
	減少	41.7	38.8	42.6	31.3	31.3	29.8	33.3	33.3	25.0	20.8	20.4	22.9	30.0	16.3	28.3	24.0		17.4	
	D・I	-29.2	-28.6	-29.8	-20.9	-23.0	-19.2	-22.9	-25.0	-8.3	-12.5	-6.1	-6.2	-12.0	-8.1	-15.3	-4.0		0.0	
	修正値	-25.0	-25.6	-30.5	-21.7	-22.0	-22.7	-19.0	-6.3	-11.1	-8.9	-7.9	-10.8	-12.0	-14.7	1.6	-3.9	-0.9		
	傾向値	-42.6		-37.0		-32.6		-28.2		-23.6		-18.0		-13.7		-11.4				
受注残	増加	10.4	8.2	8.5	6.3	8.3	2.1	10.4	8.3	14.6	4.2	10.2	10.4	12.0	4.1	8.7	10.0		13.0	
	変らず	60.4	63.2	59.6	68.7	70.9	76.6	70.8	75.0	64.6	83.3	75.5	72.9	68.0	81.6	76.1	74.0		78.3	
	減少	29.2	28.6	31.9	25.0	20.8	21.3	18.8	16.7	20.8	12.5	14.3	16.7	20.0	14.3	15.2	16.0		8.7	
	D・I	-18.8	-20.4	-23.4	-18.7	-12.5	-19.2	-8.4	-8.4	-6.2	-8.3	-4.1	-6.3	-8.0	-10.2	-6.5	-6.0		4.3	
	修正値	-17.9	-18.9	-25.4	-18.0	-9.5	-22.1	-8.6	-5.5	-6.8	-7.4	-6.1	-5.8	-4.6	-11.4	-5.7	-3.7	-1.1	3.6	
	傾向値	-31.2		-27.0		-23.0		-18.1		-14.2		-10.2		-7.2		-6.4				
収益	増加	10.4	8.2	8.5	10.4	6.3	6.4	6.3	6.3	12.5	10.4	8.2	14.6	14.0	4.1	8.7	12.0		8.7	
	変らず	56.3	57.1	51.1	62.5	62.4	68.1	64.5	64.5	56.2	64.6	69.4	58.3	58.0	73.5	54.3	58.0		67.4	
	減少	33.3	34.7	40.4	27.1	31.3	25.5	29.2	29.2	31.3	25.0	22.4	27.1	28.0	22.4	37.0	30.0		23.9	
	D・I	-22.9	-26.5	-31.9	-16.7	-25.0	-19.1	-22.9	-22.9	-18.8	-14.6	-14.2	-12.5	-14.0	-18.3	-28.3	-18.0		-15.2	
	修正値	-22.5	-27.2	-29.3	-16.4	-25.0	-21.2	-22.7	-18.8	-19.2	-16.4	-11.7	-13.1	-12.9	-18.7	-26.8	-12.0	-13.9	-16.5	
	傾向値	-32.0		-28.4		-27.0		-26.1		-25.2		-22.4		-18.9		-18.2				
価格動向	販売価格	-14.6	-10.2	0.0	-12.5	2.1	2.1	4.2	-4.2	4.2	4.2	8.2	4.2	6.0	0.0	17.4	0.0		13.1	
	〃 修正値	-13.9	-10.2	-0.9	-13.8	0.8	1.2	2.9	-3.2	4.8	1.8	6.5	3.6	4.6	-0.6	14.1	2.2	9.5	9.1	
	〃 傾向値	-9.5		-9.8		-7.2		-3.9		0.3		3.7		5.2		7.3				
	原材料価格	10.4	6.1	29.8	12.5	31.2	25.5	41.7	29.2	39.6	37.5	48.9	31.3	42.0	32.6	49.9	26.0		43.5	
	〃 修正値	10.4	8.6	28.6	12.7	26.8	22.6	40.7	25.3	39.3	37.1	45.0	31.8	39.2	29.5	46.5	25.5	7.3	39.5	
	〃 傾向値	2.8		8.3		16.2		24.1		31.9		38.0		41.7		44.1				
在庫金・繰り	原材料在庫数量	0.0	-6.1	-4.2	-4.1	-6.2	-4.2	0.0	-6.2	-4.1	0.0	-4.0	-4.1	2.0	0.0	-2.1	0.0		-4.4	
	〃 修正値	-1.4	-5.3	-2.5	-4.8	-5.6	-3.3	0.7	-6.0	-5.0	-0.2	-2.9	-4.2	1.8	0.5	-1.6	0.3	-3.4	-4.2	
	資金繰り	-18.7	-14.3	-14.9	-14.6	-14.5	-19.1	-10.5	-18.7	-4.2	-12.5	-12.3	-6.3	-16.0	-10.2	-21.8	-16.0		-19.6	
〃 修正値	-17.9	-16.1	-14.6	-13.9	-14.2	-18.6	-11.6	-17.4	-4.2	-14.2	-12.6	-6.0	-13.1	-10.6	-20.9	-12.2	-7.8	-20.1		
前年同期比	売上額	-20.8		-25.6		-20.8		-16.7		-2.0		-2.0		-2.0		-13.0				
	収益	-20.8		-23.4		-25.0		-25.0		-12.5		-14.2		-10.0		-37.0				
雇用	残業時間	-10.4	-8.2	-6.3	-10.4	-4.2	-4.2	-6.2	-8.3	0.0	-10.4	-4.1	-6.2	8.0	-2.1	0.0	0.0		0.0	
	人手	-4.1	2.0	-4.3	-8.3	-8.3	-6.4	0.0	-8.3	-8.3	0.0	-16.3	-4.1	-14.0	-14.3	-8.7	-14.0		-8.7	
借入金	借入をした (%)	14.6	6.1	12.8	12.5	12.5	17.0	12.5	12.5	12.5	6.3	12.2	10.4	16.0	10.2	13.0	12.0		15.2	
	借入をしない (%)	85.4	93.9	87.2	87.5	87.5	83.0	87.5	87.5	87.5	93.7	87.8	89.6	84.0	89.8	87.0	88.0		84.8	
	借入難易度	9.6		2.5		5.3		12.5		7.3		0.0		2.4		0.0				
有効回答事業所数		48		47		48		48		48		49		50		46				

注 各項目の右側は前期調査時における予想(計画)値です。

項目	調査期		2021年		2022年		2022年		2022年		2023年		2023年		2023年		対 前期比	2023年 10月~12月期
	10月~12月期	1月~3月期	10月~12月期	1月~3月期	4月~6月期	7月~9月期	10月~12月期	1月~3月期	4月~6月期	7月~9月期	10月~12月期	1月~3月期	4月~6月期	7月~9月期				
設備投資動向(%)	現在の設備	0.0	-6.1	-4.2	-4.2	-4.2	-4.2	-6.4	-8.5	-4.2	-2.1	-6.4	-4.1	-6.1	-2.3	-2.1		-6.7
	実施した・予定あり	16.7	14.9	10.9	15.2	14.9	15.6	12.8	17.4	10.6	8.7	18.4	6.7	14.3	12.5	22.2	10.6	18.2
	事業用土地・建物	-	14.3	-	-	-	-	-	-	-	22.2	-	-	16.7	20.0	20.0		25.0
	機械・設備の新・増設	-	-	40.0	28.6	14.3	28.6	16.7	37.5	-	50.0	33.3	66.7	42.9	33.3	30.0	40.0	25.0
	機械・設備の更改	37.5	42.9	80.0	42.9	71.4	57.1	100.0	37.5	80.0	50.0	44.4	66.7	71.4	50.0	80.0	60.0	62.5
	事務機器	37.5	28.6	-	14.3	28.6	14.3	-	25.0	-	25.0	33.3	-	28.6	33.3	20.0	20.0	12.5
	車両	25.0	14.3	-	-	-	-	16.7	12.5	20.0	50.0	11.1	33.3	-	16.7	10.0	-	25.0
	その他	-	14.3	-	14.3	-	14.3	-	12.5	-	-	-	-	-	-	-	-	-
	実施しない・予定なし	83.3	85.1	89.1	84.8	85.1	84.4	87.2	82.6	89.4	91.3	81.6	93.3	85.7	87.5	77.8	89.4	81.8
	経営上の問題点(%)	売上の停滞・減少	45.8		48.9		43.8		43.8		37.5		32.7		34.0		28.3	
人手不足		8.3		6.4		8.3		8.3		14.6		14.3		16.0		13.0		
大手企業との競争の激化		2.1		4.3		4.2		4.2		4.2		4.1		4.0		4.3		
同業者間の競争の激化		18.8		21.3		22.9		16.7		18.8		18.4		22.0		17.4		
親企業による選別の強化		2.1		2.1		2.1		2.1		-		-		-		-		
輸入製品との競争の激化		2.1		-		-		-		-		2.0		-		2.2		
合理化の不足		4.2		6.4		8.3		6.3		6.3		4.1		6.0		4.3		
利幅の縮小		12.5		17.0		22.9		14.6		27.1		20.4		18.0		4.3		
原材料高		14.6		23.4		33.3		33.3		56.3		51.0		50.0		60.9		
販売納入先からの値下げ要請		6.3		4.3		4.2		4.2		6.3		4.1		4.0		-		
仕入先からの値上げ要請		4.2		8.5		16.7		27.1		18.8		16.3		18.0		13.0		
人件費の増加		2.1		2.1		4.2		6.3		4.2		10.2		10.0		17.4		
人件費以外の経費の増加		-		2.1		6.3		6.3		6.3		6.1		6.0		8.7		
工場・機械の狭小・老朽化		12.5		8.5		8.3		8.3		8.3		8.2		8.0		13.0		
生産能力の不足		4.2		4.3		4.2		2.1		2.1		4.1		4.0		4.3		
下請の確保難		-		2.1		-		-		-		-		-		-		
代金回収の悪化		2.1		2.1		2.1		-		-		2.0		-		-		
地価の高騰		-		-		-		-		-		-		-		2.2		
天候の不順		2.1		2.1		2.1		2.1		2.1		2.0		2.0		2.2		
地場産業の衰退		2.1		2.1		-		-		-		2.0		4.0		2.2		
大手企業・工場の縮小・撤退	2.1		-		-		-		-		-		-		-			
為替レートの変動	2.1		-		2.1		2.1		2.1		2.0		2.0		4.3			
その他	2.1		-		2.1		2.1		-		2.0		-		-			
問題なし	22.9		12.8		8.3		8.3		2.1		4.1		8.0		6.5			
重点経営施策(%)	販路を広げる	58.3		53.2		43.8		41.7		45.8		42.9		54.0		54.3		
	経費を節減する	41.7		51.1		56.3		47.9		54.2		51.0		52.0		54.3		
	情報力を強化する	14.6		17.0		16.7		16.7		6.3		16.3		14.0		21.7		
	新製品・技術を開発する	14.6		14.9		8.3		10.4		6.3		10.2		10.0		19.6		
	不採算部門を整理・縮小する	4.2		6.4		14.6		10.4		6.3		6.1		6.0		6.5		
	提携先を見つける	8.3		12.8		10.4		10.4		10.4		14.3		6.0		6.5		
	機械化を推進する	4.2		2.1		4.2		4.2		6.3		4.1		8.0		4.3		
	人材を確保する	12.5		8.5		12.5		6.3		10.4		18.4		16.0		13.0		
	パート化を図る	-		-		-		-		-		-		-		-		
	教育訓練を強化する	4.2		2.1		6.3		4.2		6.3		8.2		4.0		4.3		
	労働条件を改善する	2.1		-		-		-		4.2		4.1		4.0		4.3		
	工場・機械を増設・移転する	-		-		-		-		-		2.0		-		2.2		
	不動産の有効活用を図る	2.1		2.1		2.1		4.2		4.2		4.1		4.0		4.3		
その他	2.1		2.1		-		2.1		2.1		-		-		-			
特になし	12.5		10.6		10.4		12.5		8.3		10.2		12.0		8.7			
有効回答事業所数		48		47		48		48		48		49		50		46		

卸売業 [2023年7~9月期]

調査期		2021年		2022年		2022年		2022年		2022年		2023年		2023年		2023年		対	2023年	
項目		10月~12月期		1月~3月期		4月~6月期		7月~9月期		10月~12月期		1月~3月期		4月~6月期		7月~9月期		前期比	10月~12月期	
業況	良い	14.3	13.3	-	15.4	9.1	-	23.1	9.1	9.1	15.4	20.0	20.0	25.0	20.0	18.2	16.7		36.3	
	普通	57.1	46.7	25.0	46.1	45.4	41.7	46.1	54.5	54.5	38.5	20.0	40.0	33.3	30.0	36.4	58.3		27.3	
	悪い	28.6	40.0	75.0	38.5	45.5	58.3	30.8	36.4	36.4	46.1	60.0	40.0	41.7	50.0	45.4	25.0		36.4	
	D・I	-14.3	-26.7	-75.0	-23.1	-36.4	-58.3	-7.7	-27.3	-27.3	-30.7	-40.0	-20.0	-16.7	-30.0	-27.2	-8.3			-0.1
	修正値	-15.5	-25.2	-72.8	-26.3	-27.3	-56.1	-9.6	-14.0	-30.6	-26.9	-34.7	-24.9	-3.8	-25.6	-26.7	4.2	-22.9		0.4
	傾向値	-34.2		-36.5		-40.9		-36.6		-35.0		-32.2		-25.4		-25.4				
売上額	増加	14.3	20.0	8.3	15.4	36.3	8.3	30.8	27.3	36.3	23.1	30.0	27.3	50.0	30.0	9.1	16.7		36.3	
	変らず	50.0	40.0	16.7	53.8	27.3	41.7	38.4	18.2	27.3	30.8	30.0	27.3	33.3	50.0	54.5	50.0		27.3	
	減少	35.7	40.0	75.0	30.8	36.4	50.0	30.8	54.5	36.4	46.1	40.0	45.4	16.7	20.0	36.4	33.3		36.4	
	D・I	-21.4	-20.0	-66.7	-15.4	-0.1	-41.7	0.0	-27.2	-0.1	-23.0	-10.0	-18.1	33.3	10.0	-27.3	-16.6			-0.1
	修正値	-19.9	-15.8	-63.2	-17.3	1.2	-33.6	3.3	-23.9	-3.7	-16.3	-2.9	-21.9	23.9	15.8	-20.4	-13.5	-44.3		3.2
	傾向値	-32.0		-32.0		-32.1		-25.4		-19.4		-9.6		1.6		2.4				
収益	増加	21.4	13.3	8.3	15.4	18.2	8.3	23.1	9.1	18.2	7.7	10.0	9.1	25.0	20.0	9.1	16.7		27.3	
	変らず	42.9	46.7	16.7	53.8	45.4	50.0	53.8	36.4	18.2	53.8	40.0	27.3	33.3	50.0	63.6	58.3		54.5	
	減少	35.7	40.0	75.0	30.8	36.4	41.7	23.1	54.5	63.6	38.5	50.0	63.6	41.7	30.0	27.3	25.0		18.2	
	D・I	-14.3	-26.7	-66.7	-15.4	-18.2	-33.4	0.0	-45.4	-45.4	-30.8	-40.0	-54.5	-16.7	-10.0	-18.2	-8.3			9.1
	修正値	-12.2	-21.9	-65.8	-18.2	-6.2	-29.4	-2.1	-37.1	-43.1	-23.9	-36.3	-55.0	-12.5	-11.9	-21.4	-7.3	-8.9		11.9
	傾向値	-29.2		-29.2		-32.6		-28.1		-28.7		-29.2		-25.7		-27.8				
価格動向	販売価格	21.4	6.6	33.4	0.0	54.5	25.0	38.5	27.2	45.4	30.8	50.0	36.3	41.7	50.0	27.2	33.4		54.5	
	〃 修正値	17.3	8.9	35.8	-5.0	43.7	29.5	35.7	21.1	41.7	31.6	51.7	29.3	33.2	47.3	27.6	28.6	-5.6		50.0
	〃 傾向値	2.9		13.9		26.7		34.6		40.0		45.0		45.5		42.5				
	仕入価格	35.7	26.7	58.4	15.4	63.6	50.0	69.2	45.4	72.7	61.5	50.0	54.5	91.7	70.0	27.3	50.1			45.4
	〃 修正値	34.0	28.9	58.6	12.5	50.5	44.9	66.4	42.5	67.8	58.8	57.9	49.9	74.4	62.8	30.6	50.9	-43.8		44.4
	〃 傾向値	27.1		37.6		47.2		53.1		61.4		64.9		67.4		65.7				
在庫・繰り	在庫数量	-14.3	-13.3	-16.7	-15.4	9.1	-16.7	7.7	9.1	9.1	0.0	0.0	9.1	0.0	20.0	0.0	-8.4		9.1	
	〃 修正値	-11.8	-10.2	-14.0	-13.4	5.0	-15.3	8.2	4.9	13.1	3.5	1.7	10.2	-3.9	18.0	-0.5	-10.0	3.4		11.1
	資金繰り	0.0	-6.7	-8.3	0.0	0.0	-8.3	0.0	0.0	-9.1	-7.7	10.0	-9.1	3.3	11.1	0.0	8.3		9.1	
	〃 修正値	-4.5	-3.2	-7.8	-7.7	7.6	-7.2	2.5	6.3	-12.2	-2.0	9.1	-12.5	15.8	9.2	1.9	13.5	-13.9		12.9
前年同期比	売上額	-7.1		-75.0		-9.1		15.3		-0.1		0.0		41.6		0.0				
	収益	-14.3		-66.7		-18.2		0.0		-36.3		-40.0		-8.3		-18.2				
	販売価格	14.3		25.0		45.4		23.1		54.5		60.0		24.9		45.5				
雇用	残業時間	0.0	-6.7	0.0	0.0	0.0	0.0	0.0	0.0	9.1	0.0	10.0	-9.1	8.3	0.0	0.0	0.0		9.1	
	人手	7.1	0.0	0.0	7.1	0.0	-8.3	0.0	-9.1	-27.3	-15.4	-30.0	-9.1	-50.0	-30.0	-36.4	-25.0		-27.3	
	借入金	38.5	13.3	25.0	30.8	36.4	25.0	23.1	18.2	36.4	30.8	40.0	27.3	33.3	20.0	36.4	25.0		18.2	
借入をしな	61.5	86.7	75.0	69.2	63.6	75.0	76.9	81.8	63.6	69.2	60.0	72.7	66.7	80.0	63.6	75.0		81.8		
借入 難易度	30.0		10.0		33.3		30.0		25.0		12.5		0.0		20.0					
有効回答事業所数		14		12		11		13		11		10		12		11				

注 各項目の右側は前期調査時における予想(計画)値です。

項目	調査期		2021年		2022年		2022年		2022年		2023年		2023年		2023年		対 前期比	2023年 10月~12月期	
	10月~12月期	1月~3月期	4月~6月期	7月~9月期	10月~12月期	1月~3月期	4月~6月期	7月~9月期	10月~12月期	1月~3月期	4月~6月期	7月~9月期	10月~12月期	1月~3月期	4月~6月期	7月~9月期			
設備投資動向(%)	現在の設備	0.0	-7.1	0.0	0.0	9.1	0.0	8.3	0.0	0.0	0.0	0.0	0.0	0.0	0.0	-9.1	-8.3	-9.1	
	実施した	21.4	13.3	8.3	21.4	18.2	16.7	30.8	18.2	20.0	25.0	30.0	10.0	16.7	10.0	9.1	8.3	0.0	
	事業用土地・建物	66.7	100.0	-	66.7	50.0	-	25.0	-	50.0	-	33.3	100.0	-	-	-	-	-	-
	機械・設備の新・増設	-	-	-	-	-	-	-	50.0	-	-	-	-	-	-	-	-	-	-
	機械・設備の更改	-	-	100.0	33.3	-	50.0	-	-	50.0	33.3	33.3	-	-	-	-	-	-	-
	事務機器	33.3	50.0	-	33.3	-	-	50.0	50.0	50.0	33.3	66.7	-	-	-	100.0	-	-	-
	車両	-	-	-	-	50.0	50.0	50.0	50.0	-	66.7	-	-	-	100.0	100.0	-	-	-
	その他	-	-	-	-	-	-	-	-	-	-	-	-	100.0	-	-	100.0	-	-
	実施しない	78.6	86.7	91.7	78.6	81.8	83.3	69.2	81.8	80.0	75.0	70.0	90.0	83.3	90.0	90.9	91.7	-	100.0
	経営上の問題点(%)	売上の停滞・減少	21.4	-	33.3	-	36.4	-	38.5	-	45.5	-	50.0	-	33.3	-	45.5	-	-
人手不足		-	-	-	-	9.1	-	15.4	-	18.2	-	20.0	-	33.3	-	9.1	-	-	
同業者間の競争の激化		21.4	-	25.0	-	36.4	-	30.8	-	18.2	-	10.0	-	25.0	-	18.2	-	-	
輸入品との競争の激化		-	-	8.3	-	9.1	-	15.4	-	9.1	-	-	-	16.7	-	-	-	-	
流通経路の変化による競争の激化		-	-	16.7	-	-	-	-	-	-	-	-	-	8.3	-	-	-	-	
合理化の不足		7.1	-	-	-	-	-	-	-	9.1	-	-	-	16.7	-	27.3	-	-	
小口注文・多頻度配送の増加		14.3	-	16.7	-	9.1	-	-	-	-	-	-	-	-	-	-	-	-	
利幅の縮小		28.6	-	33.3	-	36.4	-	23.1	-	27.3	-	10.0	-	16.7	-	45.5	-	-	
取扱商品の陳腐化		-	-	-	-	-	-	-	-	-	-	-	-	-	-	-	-	-	
販売商品の不足		7.1	-	-	-	9.1	-	15.4	-	-	-	10.0	-	8.3	-	-	-	-	
販売納入先からの値下げ要請		7.1	-	8.3	-	9.1	-	7.7	-	9.1	-	10.0	-	16.7	-	18.2	-	-	
仕入先からの値上げ要請		21.4	-	33.3	-	45.5	-	53.8	-	63.6	-	50.0	-	33.3	-	18.2	-	-	
人件費の増加		-	-	-	-	-	-	-	-	-	-	10.0	-	16.7	-	18.2	-	-	
人件費以外の経費の増加		-	-	-	-	-	-	-	-	-	-	-	-	8.3	-	-	-	-	
取引先の減少		7.1	-	8.3	-	9.1	-	7.7	-	18.2	-	10.0	-	-	-	9.1	-	-	
店舗の狭小・老朽化		7.1	-	-	-	-	-	-	-	-	-	10.0	-	8.3	-	-	-	-	
代金回収の悪化		-	-	-	-	-	-	-	-	-	-	-	-	-	-	-	-	-	
地価の高騰		-	-	-	-	-	-	-	-	-	-	-	-	-	-	-	-	-	
駐車場の確保難		-	-	-	-	-	-	-	-	-	-	-	-	-	-	-	-	-	
天候の不順		7.1	-	8.3	-	-	-	-	-	-	-	-	-	-	-	-	-	-	
地場産業の衰退	7.1	-	8.3	-	9.1	-	-	-	-	-	-	-	-	-	-	-	-		
為替レートの変動	-	-	8.3	-	-	-	23.1	-	27.3	-	30.0	-	25.0	-	27.3	-	-		
大手企業・工場の縮小・撤退	-	-	-	-	-	-	-	-	-	-	-	-	-	-	9.1	-	-		
その他	14.3	-	-	-	-	-	-	-	-	-	10.0	-	-	-	-	-	-		
問題なし	7.1	-	8.3	-	9.1	-	-	-	-	-	-	-	-	-	9.1	-	-		
重点経営施策(%)	販路を広げる	64.3	-	75.0	-	54.5	-	69.2	-	45.5	-	50.0	-	58.3	-	72.7	-	-	
	経費を削減する	14.3	-	25.0	-	27.3	-	38.5	-	45.5	-	40.0	-	50.0	-	27.3	-	-	
	品揃えを充実する	28.6	-	50.0	-	18.2	-	15.4	-	27.3	-	20.0	-	25.0	-	-	-	-	
	情報力を強化する	42.9	-	25.0	-	27.3	-	23.1	-	27.3	-	60.0	-	50.0	-	36.4	-	-	
	新しい事業を始める	14.3	-	-	-	-	-	7.7	-	-	-	10.0	-	8.3	-	36.4	-	-	
	提携先を見つける	7.1	-	8.3	-	27.3	-	7.7	-	18.2	-	20.0	-	16.7	-	9.1	-	-	
	機械化を推進する	-	-	-	-	-	-	-	-	-	-	-	-	-	-	9.1	-	-	
	人材を確保する	-	-	8.3	-	18.2	-	23.1	-	18.2	-	30.0	-	50.0	-	9.1	-	-	
	パート化を図る	-	-	-	-	9.1	-	-	-	-	-	-	-	-	-	9.1	-	-	
	教育訓練を強化する	-	-	-	-	-	-	-	-	-	-	-	-	-	-	9.1	-	-	
	流通経路の見直しをする	-	-	8.3	-	-	-	-	-	-	-	10.0	-	-	-	9.1	-	-	
	取引先を支援する	-	-	-	-	-	-	-	-	-	-	-	-	-	-	-	-	-	
	輸入品の取扱いを増やす	-	-	8.3	-	9.1	-	7.7	-	-	-	-	-	8.3	-	-	-	-	
	労働条件を改善する	-	-	-	-	-	-	7.7	-	-	-	-	-	-	-	-	-	-	
	不動産の有効活用を図る	7.1	-	-	-	9.1	-	7.7	-	-	-	-	-	-	-	-	-	-	
その他	7.1	-	8.3	-	-	-	-	-	9.1	-	-	-	-	-	-	-	-		
特になし	7.1	-	16.7	-	18.2	-	15.4	-	18.2	-	10.0	-	-	-	9.1	-	-		
有効回答事業所数	14		12		11		13		11		10		12		11				

小売業 [2023年7~9月期]

調査期		2021年		2022年		2022年		2022年		2022年		2023年		2023年		2023年		対	2023年
項目		10月~12月期		1月~3月期		4月~6月期		7月~9月期		10月~12月期		1月~3月期		4月~6月期		7月~9月期		前期比	10月~12月期
業況	良い	6.0	6.7	2.2	10.2	2.0	4.5	-	4.3	2.0	2.0	-	2.0	6.0	4.1	13.7	6.0		15.7
	普通	62.0	55.5	58.7	67.4	66.0	61.4	71.4	74.4	70.5	67.4	76.0	72.0	78.0	71.4	72.6	80.0		70.6
	悪い	32.0	37.8	39.1	22.4	32.0	34.1	28.6	21.3	27.5	30.6	24.0	26.0	16.0	24.5	13.7	14.0		13.7
	D・I	-26.0	-31.1	-36.9	-12.2	-30.0	-29.6	-28.6	-17.0	-25.5	-28.6	-24.0	-24.0	-10.0	-20.4	0.0	-8.0		2.0
	修正値	-26.6	-33.8	-32.9	-14.3	-26.9	-26.6	-30.9	-14.0	-27.5	-29.9	-19.7	-26.4	-8.1	-17.4	-5.2	-6.3	2.9	-1.8
	傾向値	-39.4		-35.5		-32.0		-30.5		-30.3		-28.6		-24.5		-18.5			
売上額	増加	10.0	10.6	6.5	16.0	10.0	10.9	2.0	10.0	7.8	4.1	6.0	4.0	8.0	6.1	11.8	4.0		11.8
	変わらず	58.0	61.7	50.0	62.0	60.0	60.8	71.5	74.0	68.7	75.5	72.0	78.0	84.0	77.6	80.4	86.0		78.4
	減少	32.0	27.7	43.5	22.0	30.0	28.3	26.5	16.0	23.5	20.4	22.0	18.0	8.0	16.3	7.8	10.0		9.8
	D・I	-22.0	-17.1	-37.0	-6.0	-20.0	-17.4	-24.5	-6.0	-15.7	-16.3	-16.0	-14.0	0.0	-10.2	4.0	-6.0		2.0
	修正値	-21.2	-16.3	-34.9	-9.8	-17.9	-19.0	-24.7	-3.1	-17.3	-14.0	-13.8	-17.3	-1.5	-11.7	1.3	-3.3	2.8	2.6
	傾向値	-38.7		-32.6		-27.7		-25.7		-25.1		-21.7		-16.6		-10.5			
収益	増加	8.0	6.4	6.5	16.0	6.0	8.7	-	12.0	7.8	2.0	6.0	6.0	8.0	6.1	7.8	4.0		7.8
	変わらず	60.0	68.1	52.2	62.0	68.0	60.9	75.5	72.0	66.7	73.5	68.0	70.0	84.0	73.5	82.4	86.0		76.5
	減少	32.0	25.5	41.3	22.0	26.0	30.4	24.5	16.0	25.5	24.5	26.0	24.0	8.0	20.4	9.8	10.0		15.7
	D・I	-24.0	-19.1	-34.8	-6.0	-20.0	-21.7	-24.5	-4.0	-17.7	-22.5	-20.0	-18.0	0.0	-14.3	-2.0	-6.0		-7.9
	修正値	-23.2	-17.4	-34.2	-8.6	-18.0	-23.9	-24.6	-2.5	-18.6	-18.5	-17.7	-19.9	-2.2	-16.1	-4.7	-6.0	-2.5	-5.5
	傾向値	-38.9		-32.5		-27.3		-25.4		-25.0		-22.4		-18.1		-12.7			
価格動向	販売価格	-10.0	-6.4	0.0	-8.0	8.0	2.2	12.2	14.0	7.8	10.2	12.0	10.0	16.0	10.2	25.5	18.0		19.6
	修正値	-6.4	-6.6	0.0	-6.6	5.2	2.1	9.8	9.6	8.7	8.7	11.0	9.5	13.9	9.9	20.9	13.8	7.0	17.4
	傾向値	-5.7		-5.2		-2.5		0.8		4.8		8.5		11.0		13.7			
	仕入価格	-2.0	-4.3	17.4	4.0	18.0	19.6	20.4	22.0	23.6	22.5	26.0	22.0	36.0	20.4	35.3	30.0		33.4
	修正値	1.3	-5.3	12.8	6.0	17.3	15.7	20.4	20.4	25.4	21.6	20.7	23.1	34.1	17.0	34.6	28.1	0.5	31.8
傾向値	1.5		2.9		6.9		11.2		16.7		20.9		24.3		28.4				
在庫・資金繰り	在庫数量	8.0	8.5	13.1	6.0	6.0	13.1	4.0	8.0	2.0	6.1	-2.0	4.0	4.0	-2.1	3.9	2.0		-3.9
	修正値	7.8	6.4	11.6	7.4	6.4	12.5	3.1	6.3	2.6	4.4	-1.5	5.8	4.3	-1.0	3.1	1.5	-1.2	-5.2
前年同期比	売上額	-14.0		-32.6		-12.3		-16.3		-3.9		-12.0		4.0		3.9			
	収益	-12.0		-28.3		-10.2		-22.4		-13.8		-20.0		-2.0		-9.8			
雇用	販売時間	-2.0	-4.3	-2.2	-4.1	-2.0	-2.1	0.0	0.0	0.0	-2.1	0.0	-5.9	0.0	0.0	7.8	0.0		5.9
	人手	-2.0	-4.3	-13.0	-4.1	-4.0	-10.9	-6.2	-4.0	-11.8	-8.3	-8.0	-11.8	-14.0	-6.0	-7.9	-12.0		-11.7
借入金	借入をした (%)	18.0	10.9	10.9	16.0	14.0	15.2	10.2	12.0	9.8	6.1	8.0	8.0	6.0	8.0	7.8	14.0		9.8
	借入をしない (%)	82.0	89.1	89.1	84.0	86.0	84.8	89.8	88.0	90.2	93.9	92.0	92.0	94.0	92.0	92.2	86.0		90.2
	借入難易度	-9.5		-5.1		-4.9		-4.8		-6.7		-7.1		-9.1		-11.9			
有効回答事業所数		50		46		50		49		51		50		50		51			

注 各項目の右側は前期調査時における予想(計画)値です。

項 目	調査期		2021年		2022年		2022年		2022年		2022年		2023年		2023年		2023年		対 前期比	2023年 10月~12月期	
	10月~12月期	1月~3月期	10月~12月期	1月~3月期	4月~6月期	7月~9月期	10月~12月期	1月~3月期	4月~6月期	7月~9月期	10月~12月期	1月~3月期	4月~6月期	7月~9月期	10月~12月期	1月~3月期	4月~6月期	7月~9月期			
設備投資動向(%)	現在の設備	-2.0	-2.1	-2.2	-2.0	-4.0	-2.2	-6.1	-4.0	-5.9	-6.1	-2.0	-7.8	-4.0	-6.0	-1.9	-4.0			-3.9	
	実施した	2.1	6.8	2.2	4.3	6.4	6.7	6.1	0.0	8.0	6.1	4.1	2.0	8.5	0.0	10.0	2.2			8.0	
	事業用土地・建物	-	-	100.0	-	33.3	-	-	-	-	-	50.0	-	50.0	-	80.0	100.0			75.0	
	事務機器	100.0	66.7	-	50.0	33.3	33.3	33.3	-	75.0	33.3	-	100.0	25.0	-	80.0	-			75.0	
	車両	-	-	-	-	-	33.3	33.3	-	50.0	33.3	50.0	-	50.0	-	40.0	-			25.0	
	その他	-	33.3	-	50.0	33.3	33.3	33.3	-	-	33.3	-	-	-	-	-	-	-			25.0
	実施しない	97.9	93.2	97.8	95.7	93.6	93.3	93.9	100.0	92.0	93.9	95.9	98.0	91.5	100.0	90.0	97.8			92.0	
	経営上の問題点(%)	売上の停滞・減少	38.0		45.7		38.0		40.8		33.3		28.0		32.0		29.4				
人手不足		4.0		13.0		8.0		10.2		11.8		6.0		12.0		19.6					
同業者間の競争の激化		26.0		28.3		22.0		20.4		27.5		26.0		28.0		29.4					
大型店との競争の激化		24.0		23.9		26.0		18.4		17.6		20.0		20.0		21.6					
輸入製品との競争の激化		4.0		2.2		2.0		2.0		3.9		2.0		2.0		2.0					
利幅の縮小		4.0		8.7		12.0		16.3		15.7		18.0		14.0		17.6					
取扱商品の陳腐化		8.0		8.7		4.0		4.1		-		-		2.0		3.9					
販売商品の不足		-		2.2		4.0		4.1		7.8		6.0		8.0		3.9					
販売納入先からの値下げ要請		-		-		-		-		-		-		-		-					
仕入先からの値上げ要請		8.0		13.0		18.0		30.6		25.5		24.0		20.0		29.4					
人件費の増加		2.0		-		-		-		2.0		4.0		2.0		3.9					
人件費以外の経費の増加		-		-		-		4.1		2.0		2.0		4.0		3.9					
取引先の減少		2.0		4.3		6.0		6.1		7.8		14.0		10.0		11.8					
商圏人口の減少		10.0		10.9		14.0		10.2		13.7		16.0		16.0		11.8					
商店街の集客力の低下		28.0		23.9		22.0		24.5		27.5		22.0		20.0		21.6					
店舗の狭小・老朽化		-		-		2.0		2.0		2.0		2.0		2.0		2.0					
代金回収の悪化		-		-		2.0		-		2.0		2.0		2.0		-					
地価の高騰		-		-		-		-		2.0		2.0		2.0		2.0					
駐車場の確保難		-		-		-		-		-		-		-		2.0					
天候の不順		6.0		6.5		4.0		4.1		2.0		4.0		2.0		3.9					
地場産業の衰退	-		-		-		-		-		-		-		-						
大手企業・工場の縮小・撤退	-		-		-		-		-		-		-		-						
その他	2.0		-		-		-		-		-		-		-						
問題なし	14.0		4.3		8.0		8.2		5.9		6.0		10.0		5.9						
重点経営施策(%)	品揃えを改善する	24.0		21.7		20.0		28.6		31.4		30.0		34.0		39.2					
	経費を節減する	50.0		54.3		50.0		55.1		45.1		54.0		52.0		54.9					
	宣伝・広告を強化する	22.0		26.1		36.0		24.5		31.4		24.0		24.0		25.5					
	新しい事業を始める	6.0		2.2		4.0		4.1		3.9		-		-		3.9					
	店舗・設備を改装する	4.0		4.3		4.0		4.1		5.9		6.0		8.0		7.8					
	仕入先を開拓・選別する	10.0		8.7		4.0		8.2		15.7		12.0		10.0		9.8					
	営業時間を延長する	2.0		2.2		-		2.0		2.0		6.0		4.0		3.9					
	売れ筋商品を取り扱う	14.0		17.4		20.0		16.3		19.6		18.0		20.0		15.7					
	商店街事業を活性化させる	16.0		23.9		20.0		16.3		13.7		14.0		16.0		9.8					
	機械化を推進する	-		-		-		-		-		-		-		2.0					
	人材を確保する	2.0		6.5		6.0		6.1		5.9		2.0		6.0		5.9					
	パート化を図る	-		-		-		-		-		-		-		-					
	教育訓練を強化する	-		2.2		-		2.0		2.0		-		4.0		5.9					
	輸入品の取扱いを増やす	-		2.2		-		-		-		-		-		-					
	不動産の有効活用を図る	-		-		2.0		4.1		3.9		4.0		2.0		2.0					
	その他	-		-		-		-		-		2.0		-		-					
特になし	18.0		8.7		16.0		14.3		11.8		14.0		12.0		9.8						
有効回答事業所数		50		46		50		49		51		50		50		51					

サービス業 [2023年7~9月期]

項目	調査期		2021年		2022年		2022年		2022年		2022年		2023年		2023年		2023年		対 前期比	2023年 10月~12月期	
	10月~12月期	1月~3月期	10月~12月期	1月~3月期	4月~6月期	7月~9月期	10月~12月期	1月~3月期	4月~6月期	7月~9月期	10月~12月期	1月~3月期	4月~6月期	7月~9月期	10月~12月期	1月~3月期	4月~6月期	7月~9月期			
業況	良い	3.7	-	6.3	1.9	4.0	2.1	2.0	2.0	4.2	2.0	2.1	4.2	6.3	4.2	11.9	4.2			9.5	
	普通	44.4	58.2	47.9	59.2	50.0	60.4	63.3	58.0	62.5	65.3	64.6	66.6	68.7	70.8	76.2	70.8			73.8	
	悪い	51.9	41.8	45.8	38.9	46.0	37.5	34.7	40.0	33.3	32.7	33.3	29.2	25.0	25.0	11.9	25.0			16.7	
	D・I	-48.2	-41.8	-39.5	-37.0	-42.0	-35.4	-32.7	-38.0	-29.1	-30.7	-31.2	-25.0	-18.7	-20.8	0.0	-20.8			-7.2	
	修正値	-46.4	-41.0	-37.9	-37.2	-40.5	-35.0	-32.5	-34.3	-27.3	-28.9	-29.7	-26.5	-17.0	-21.4	-6.1	-16.6	10.9			-8.9
	傾向値	-56.1	-	-52.2	-47.0	-	-42.8	-38.2	-34.8	-30.8	-23.8	-	-	-	-	-	-	-	-	-	
売上額	増加	13.0	-	12.5	9.3	12.0	8.3	6.1	12.0	8.3	10.2	10.4	10.4	14.6	14.6	21.4	12.5			16.7	
	変らず	48.1	64.3	45.8	59.2	62.0	60.4	67.4	68.0	64.6	67.4	70.8	64.6	72.9	68.7	69.1	77.1			73.8	
	減少	38.9	35.7	41.7	31.5	26.0	31.3	26.5	20.0	27.1	22.4	18.8	25.0	12.5	16.7	9.5	10.4			9.5	
	D・I	-25.9	-35.7	-29.2	-22.2	-14.0	-23.0	-20.4	-8.0	-18.8	-12.2	-8.4	-14.6	2.1	-2.1	11.9	2.1			7.2	
	修正値	-25.2	-34.1	-29.4	-23.4	-16.5	-22.6	-16.9	-8.5	-18.6	-9.4	-9.8	-16.7	-1.3	-0.9	10.7	0.0	12.0			6.1
	傾向値	-51.1	-43.5	-43.5	-33.7	-	-25.4	-21.5	-18.0	-13.4	-7.3	-	-	-	-	-	-	-	-	-	
収益	増加	11.1	1.8	12.5	7.4	12.0	8.3	4.1	12.0	6.3	6.1	6.3	8.3	12.5	12.5	21.4	10.4			16.7	
	変らず	53.7	66.1	47.9	63.0	60.0	64.6	69.4	68.0	62.4	69.4	68.7	64.6	70.8	70.8	64.3	75.0			71.4	
	減少	35.2	32.1	39.6	29.6	28.0	27.1	26.5	20.0	31.3	24.5	25.0	27.1	16.7	16.7	14.3	14.6			11.9	
	D・I	-24.1	-30.3	-27.1	-22.2	-16.0	-18.8	-22.4	-8.0	-25.0	-18.4	-18.7	-18.8	-4.2	-4.2	7.1	-4.2			4.8	
	修正値	-23.5	-29.2	-28.1	-22.6	-17.7	-20.5	-19.3	-8.0	-23.5	-15.4	-19.7	-18.9	-7.3	-5.7	5.7	-5.8	13.0			4.7
	傾向値	-46.4	-39.9	-39.9	-31.2	-	-24.5	-22.5	-21.6	-19.1	-13.9	-	-	-	-	-	-	-	-	-	
価格動向	料金価格	-5.6	-1.8	-8.3	-1.9	2.0	-4.2	4.1	8.0	6.2	6.1	12.5	4.3	12.5	10.4	14.3	4.2			14.3	
	修正値	-5.8	-2.0	-8.2	-2.1	0.6	-5.3	3.5	5.4	4.8	5.7	10.9	5.1	11.1	9.0	13.3	2.4	2.2		12.6	
	傾向値	-2.1	-3.8	-4.4	-2.9	-0.5	3.6	7.5	10.1												
	材料価格	5.6	3.6	8.3	9.4	30.0	10.4	30.6	32.0	35.4	26.5	47.9	35.4	43.8	39.6	33.3	33.3			31.0	
	修正値	4.0	6.0	6.4	8.3	27.1	7.9	29.6	27.7	31.6	27.5	43.2	32.2	40.7	35.3	34.0	29.9	-6.7		32.7	
	傾向値	2.2	3.3	8.1	15.3	22.4	31.0	37.7	39.8												
在庫金・繰り	資金繰り	-29.6	-25.0	-22.9	-22.2	-16.0	-16.7	-10.2	-10.0	-10.7	-8.1	-14.6	-10.7	-6.3	-12.5	-4.7	-8.3			-2.3	
	修正値	-27.9	-24.9	-23.2	-21.9	-17.3	-16.4	-10.6	-11.1	-9.6	-8.1	-14.3	-10.1	-7.5	-10.9	-5.4	-9.5	2.1		-4.1	
前年同期比	売上額	-24.0	-20.8	-10.0	-20.4	-16.7	-	2.1	0.0	11.9											
	収益	-25.9	-25.0	-12.0	-20.4	-22.9	-8.3	-8.4	2.3												
雇用	残業時間	-13.0	-8.9	-10.4	-9.3	-8.0	-4.2	-8.2	-4.0	-10.4	-4.1	-10.4	-2.1	0.0	-8.3	-2.4	0.0			0.0	
	人手	-3.7	-5.3	-6.2	-5.5	-6.0	-10.4	-14.3	-8.0	-14.5	-14.3	-14.6	-14.9	-18.7	-14.6	-16.6	-18.7			-14.3	
借入金	借入をした (%)	11.1	14.3	12.5	14.8	10.0	16.7	8.2	16.0	10.4	8.2	4.2	4.2	8.3	2.1	2.4	2.1			7.1	
	借入をしなかった (%)	88.9	85.7	87.5	85.2	90.0	83.3	91.8	84.0	89.6	91.8	95.8	95.8	91.7	97.9	97.6	97.9			92.9	
	借入難易度	-15.2	-8.3	0.0	-2.7	-4.8	-2.5	0.0	8.3												
有効回答事業所数	54	49	50	49	48	48	48	42													

注 各項目の右側は前期調査時における予想(計画)値です。

項目	調査期		2021年		2022年		2022年		2022年		2023年		2023年		2023年		対 前期比	2023年 10月~12月期
	10月~12月期	1月~3月期	10月~12月期	1月~3月期	4月~6月期	7月~9月期	10月~12月期	1月~3月期	4月~6月期	7月~9月期	10月~12月期	1月~3月期	4月~6月期	7月~9月期				
設備投資動向(%)	現在の設備	-3.7	-1.8	-10.4	-9.3	0.0	-10.4	-2.1	0.0	-6.2	-2.1	-6.2	-4.1	-2.1	-4.1	-2.4	-2.1	-2.4
	実施した	18.5	17.9	14.6	24.1	12.0	19.1	12.2	14.0	10.4	16.3	10.4	14.9	12.5	16.7	7.1	6.3	4.8
	事業用地・建物	20.0	30.0	-	23.1	-	-	-	28.6	-	12.5	-	14.3	16.7	-	33.3	-	-
	機械・設備の新・増設	30.0	30.0	28.6	23.1	50.0	44.4	50.0	42.9	40.0	37.5	-	14.3	-	-	33.3	-	100.0
	機械・設備の更改	50.0	20.0	42.9	46.2	33.3	33.3	66.7	28.6	60.0	50.0	60.0	71.4	50.0	50.0	33.3	33.3	50.0
	事務機器	30.0	20.0	42.9	23.1	16.7	33.3	33.3	14.3	20.0	50.0	60.0	28.6	50.0	62.5	-	100.0	-
	車両	20.0	20.0	-	15.4	16.7	22.2	-	14.3	-	-	-	-	16.7	-	33.3	33.3	-
	その他	-	-	-	-	-	-	-	-	-	-	-	20.0	-	-	12.5	-	-
	実施しない	81.5	82.1	85.4	75.9	88.0	80.9	87.8	86.0	89.6	83.7	89.6	85.1	87.5	83.3	92.9	93.7	95.2
	経営上の問題点(%)	売上の停滞・減少	48.1	-	51.0	-	50.0	-	42.9	-	39.6	-	43.8	-	35.4	-	35.7	-
人手不足		14.8	-	16.3	-	12.0	-	16.3	-	25.0	-	18.8	-	25.0	-	21.4	-	-
同業者間の競争の激化		31.5	-	32.7	-	24.0	-	26.5	-	25.0	-	27.1	-	20.8	-	23.8	-	-
大企業との競争の激化		9.3	-	4.1	-	2.0	-	4.1	-	10.4	-	6.3	-	8.3	-	14.3	-	-
合理化の不足		3.7	-	6.1	-	4.0	-	2.0	-	2.1	-	2.1	-	2.1	-	4.8	-	-
利幅の縮小		11.1	-	12.2	-	16.0	-	10.2	-	10.4	-	10.4	-	12.5	-	11.9	-	-
取扱事務の陳腐化		-	-	-	2.0	-	-	-	-	-	-	-	-	-	-	2.4	-	-
材料価格の上昇		3.7	-	6.1	-	16.0	-	24.5	-	22.9	-	31.3	-	25.0	-	33.3	-	-
料金の値下げ要請		3.7	-	2.0	-	4.0	-	2.0	-	2.1	-	-	-	-	-	-	-	-
人件費の増加		1.9	-	4.1	-	4.0	-	6.1	-	6.3	-	6.3	-	4.2	-	2.4	-	-
人件費以外の経費の増加		-	-	-	-	-	-	2.0	-	4.2	-	6.3	-	4.2	-	2.4	-	-
技術力の不足		3.7	-	12.2	-	8.0	-	8.2	-	4.2	-	6.3	-	6.3	-	-	-	-
取引先の減少		16.7	-	12.2	-	14.0	-	16.3	-	12.5	-	10.4	-	8.3	-	9.5	-	-
商圏人口の減少		7.4	-	8.2	-	4.0	-	6.1	-	4.2	-	4.2	-	6.3	-	7.1	-	-
地価の高騰		-	-	-	-	-	-	-	-	-	-	-	-	2.1	-	2.4	-	-
駐車場の確保難		-	-	-	-	-	-	-	-	-	-	-	-	-	-	-	-	-
店舗・設備の狭小・老朽化		13.0	-	6.1	-	8.0	-	2.0	-	8.3	-	6.3	-	8.3	-	2.4	-	-
代金回収の悪化		-	-	-	-	-	-	-	-	-	-	-	-	-	-	-	-	-
天候の不順		1.9	-	2.0	-	-	-	-	-	6.3	-	4.2	-	10.4	-	4.8	-	-
地場産業の衰退		-	-	2.0	-	-	-	-	-	-	-	-	-	-	-	-	-	-
大手企業・工場の縮小・撤退	-	-	4.1	-	2.0	-	2.0	-	-	-	-	-	-	-	-	-	-	
その他	1.9	-	4.1	-	-	-	-	-	-	-	-	-	-	-	2.4	-	-	
問題なし	7.4	-	8.2	-	8.0	-	8.2	-	2.1	-	8.3	-	4.2	-	-	-	-	
重点経営施策(%)	販路を広げる	35.2	-	30.6	-	34.0	-	36.7	-	39.6	-	33.3	-	35.4	-	35.7	-	-
	経費を削減する	38.9	-	36.7	-	44.0	-	42.9	-	47.9	-	41.7	-	41.7	-	45.2	-	-
	宣伝・広告を強化する	31.5	-	20.4	-	24.0	-	28.6	-	14.6	-	25.0	-	31.3	-	31.0	-	-
	新しい事業を始める	3.7	-	4.1	-	2.0	-	2.0	-	2.1	-	4.2	-	4.2	-	7.1	-	-
	店舗・設備を改装する	11.1	-	14.3	-	6.0	-	2.0	-	6.3	-	12.5	-	6.3	-	2.4	-	-
	提携先を見つける	1.9	-	2.0	-	4.0	-	-	-	4.2	-	6.3	-	4.2	-	7.1	-	-
	技術力を強化する	18.5	-	18.4	-	22.0	-	24.5	-	22.9	-	16.7	-	14.6	-	9.5	-	-
	機械化を推進する	-	-	2.0	-	4.0	-	2.0	-	-	-	-	-	-	-	-	-	-
	人材を確保する	14.8	-	24.5	-	16.0	-	14.3	-	14.6	-	18.8	-	20.8	-	19.0	-	-
	パート化を図る	1.9	-	-	-	2.0	-	2.0	-	-	-	-	-	2.1	-	2.4	-	-
	教育訓練を強化する	3.7	-	4.1	-	2.0	-	4.1	-	6.3	-	2.1	-	4.2	-	-	-	-
	労働条件を改善する	5.6	-	-	-	-	-	-	-	2.1	-	6.3	-	2.1	-	2.4	-	-
	不動産の有効活用を図る	1.9	-	2.0	-	4.0	-	-	-	6.3	-	-	-	8.3	-	9.5	-	-
	その他	1.9	-	-	-	-	-	-	-	-	-	-	-	-	-	-	-	-
特になし	13.0	-	14.3	-	12.0	-	12.2	-	6.3	-	12.5	-	10.4	-	9.5	-	-	
有効回答事業所数	54		49		50		49		48		48		48		42			

建設業 [2023年7~9月期]

項目	調査期		2021年		2022年		2022年		2022年		2022年		2023年		2023年		2023年		対前期比	2023年 10月~12月期
	10月~12月期	1月~3月期	4月~6月期	7月~9月期	10月~12月期	1月~3月期	4月~6月期	7月~9月期	10月~12月期	1月~3月期	4月~6月期	7月~9月期	10月~12月期	1月~3月期	4月~6月期	7月~9月期				
業況	良い	6.5	13.3	-	6.7	10.0	3.7	-	10.0	10.7	3.4	10.7	3.6	19.2	7.7	12.5	12.0		16.7	
	普通	77.4	63.4	69.0	66.6	63.3	63.0	75.9	60.0	64.3	82.8	64.3	67.8	69.3	73.1	66.7	80.0		70.8	
	悪い	16.1	23.3	31.0	26.7	26.7	33.3	24.1	30.0	25.0	13.8	25.0	28.6	11.5	19.2	20.8	8.0		12.5	
	D・I	-9.6	-10.0	-31.0	-20.0	-16.7	-29.6	-24.1	-20.0	-14.3	-10.4	-14.3	-25.0	7.7	-11.5	-8.3	4.0		4.2	
	修正値	-11.5	-8.5	-31.5	-19.6	-9.3	-29.0	-20.9	-12.0	-18.0	-12.4	-15.6	-24.9	12.4	-11.1	-4.8	8.4	-17.2	-1.6	
	傾向値	-33.2	-28.4	-28.4	-22.8	-19.8	-20.9	-19.8	-20.9	-19.4	-14.3	-9.3								
売上額	増加	16.1	10.0	-	16.1	13.3	6.9	6.9	6.7	7.1	3.4	10.7	10.7	26.9	7.1	20.0	15.4		24.0	
	変らず	64.5	63.3	75.9	61.3	60.0	75.9	62.1	63.3	67.9	75.9	60.7	71.4	57.7	67.9	56.0	80.8		68.0	
	減少	19.4	26.7	24.1	22.6	26.7	17.2	31.0	30.0	25.0	20.7	28.6	17.9	15.4	25.0	24.0	3.8		8.0	
	D・I	-3.3	-16.7	-24.1	-6.5	-13.4	-10.3	-24.1	-23.3	-17.9	-17.3	-17.9	-7.2	11.5	-17.9	-4.0	11.6		16.0	
	修正値	-7.5	-15.7	-26.0	-7.7	-6.2	-9.9	-16.8	-15.0	-22.5	-16.0	-20.3	-10.1	13.5	-18.9	4.0	17.0	-9.5	13.2	
	傾向値	-37.7	-28.1	-28.1	-20.3	-16.5	-18.1	-16.5	-18.1	-19.1	-15.2	-9.6								
受注残	増加	12.9	10.0	-	12.9	13.3	6.9	10.3	10.0	10.7	3.4	17.9	14.3	15.4	7.1	16.0	11.5		28.0	
	変らず	67.7	66.7	65.5	61.3	60.0	65.5	62.1	63.3	67.9	75.9	53.5	71.4	69.2	71.5	64.0	84.7		64.0	
	減少	19.4	23.3	34.5	25.8	26.7	27.6	27.6	26.7	21.4	20.7	28.6	14.3	15.4	21.4	20.0	3.8		8.0	
	D・I	-6.5	-13.3	-34.5	-12.9	-13.4	-20.7	-17.3	-16.7	-10.7	-17.3	-10.7	0.0	0.0	-14.3	-4.0	7.7		20.0	
	修正値	-10.0	-12.1	-34.4	-13.2	-6.2	-18.6	-12.8	-12.4	-16.5	-15.9	-10.3	-2.8	7.0	-12.6	-0.2	9.8	-7.2	16.7	
	傾向値	-33.5	-27.9	-27.9	-23.2	-19.1	-18.5	-19.1	-18.5	-16.0	-11.4	-8.0								
施工高	増加	6.5	10.0	6.9	6.5	16.7	6.9	13.8	6.7	3.6	3.4	14.3	7.1	19.2	7.1	24.0	15.4		28.0	
	変らず	80.6	73.3	82.8	77.4	66.6	86.2	65.5	70.0	85.7	79.4	67.8	85.8	69.3	71.5	64.0	80.8		64.0	
	減少	12.9	16.7	10.3	16.1	16.7	6.9	20.7	23.3	10.7	17.2	17.9	7.1	11.5	21.4	12.0	3.8		8.0	
	D・I	-6.4	-6.7	-3.4	-9.6	0.0	0.0	-6.9	-16.6	-7.1	-13.8	-3.6	0.0	7.7	-14.3	12.0	11.6		20.0	
	修正値	-9.6	-3.3	-8.3	-8.8	7.2	-3.4	-1.6	-12.3	-10.1	-11.4	-9.7	0.1	12.5	-15.9	14.9	13.3	2.4	18.7	
	傾向値	-26.4	-19.1	-19.1	-10.8	-5.4	-4.3	-5.4	-4.3	-4.4	-3.4	-0.1								
収益	増加	9.7	13.3	-	6.5	10.0	3.4	-	6.7	-	-	7.1	3.6	11.5	7.1	16.0	3.8		20.0	
	変らず	67.7	66.7	72.4	67.7	60.0	72.5	65.5	56.6	67.9	69.0	64.3	67.8	73.1	67.9	72.0	88.5		68.0	
	減少	22.6	20.0	27.6	25.8	30.0	24.1	34.5	36.7	32.1	31.0	28.6	28.6	15.4	25.0	12.0	7.7		12.0	
	D・I	-12.9	-6.7	-27.6	-19.3	-20.0	-20.7	-34.5	-30.0	-32.1	-31.0	-21.5	-25.0	-3.9	-17.9	4.0	-3.9		8.0	
	修正値	-14.9	-7.2	-26.3	-17.2	-15.4	-19.2	-29.8	-25.4	-34.6	-30.3	-21.7	-24.7	-1.8	-18.0	6.9	-0.7	8.7	3.8	
	傾向値	-31.7	-26.5	-26.5	-22.3	-21.9	-26.2	-21.9	-26.2	-27.8	-25.0	-18.2								
価格動向	請負価格	3.3	-3.3	6.9	-3.3	6.7	6.9	10.3	3.3	7.2	0.0	-3.6	7.1	23.1	0.0	12.0	19.3		20.0	
	" 修正値	1.9	-1.9	4.7	-2.2	10.3	5.9	12.1	5.0	2.9	-0.7	-4.6	6.3	25.1	-0.7	12.9	18.7	-12.2	16.8	
	" 傾向値	-14.4	-9.0	-9.0	-2.3	3.9	7.3	6.5	7.2	6.5	7.2	9.5								
	材料価格	35.5	23.4	51.7	41.9	56.7	44.8	69.0	56.7	67.9	55.2	67.8	50.0	65.5	53.5	68.0	50.1		44.0	
	" 修正値	33.2	26.8	48.6	37.8	55.9	43.1	65.5	56.2	61.6	56.3	62.6	44.9	66.7	49.9	63.6	49.4	-3.1	43.9	
	" 傾向値	9.9	21.7	21.7	34.8	47.1	57.3	63.3	66.5	67.4										
在庫・繰り	在庫数量	-3.2	-3.3	-3.4	-6.5	-6.7	-3.4	-3.4	-13.3	-7.1	-6.9	-7.1	-7.1	-7.7	-7.1	-4.0	-7.7		-12.0	
	" 修正値	0.3	-5.0	-2.6	-4.1	-6.8	-2.5	-5.8	-12.4	-4.4	-8.3	-5.9	-5.4	-7.3	-6.8	-6.5	-6.9	0.8	-12.7	
	資金繰り	19.3	-3.3	3.4	6.5	0.0	3.5	0.0	-10.0	3.6	0.0	-3.6	0.0	0.0	4.0	3.8		-8.0		
	" 修正値	19.9	-4.9	2.4	8.3	-0.2	3.6	-1.1	-9.1	1.6	-3.2	-3.3	-0.4	1.9	-0.5	2.9	5.6	1.0	-8.5	
前年同期比	売上額	-16.1	0.0	-6.6	-17.2	-10.7	-7.2													
	収益	-16.1	-6.9	-13.3	-20.7	-21.5	-14.3													
雇用	残業時間	0.0	-6.7	-10.3	-9.7	-16.7	-6.9	-17.2	-16.7	-7.1	-13.8	-14.8	3.6	-7.7	-11.5	-8.0	0.0		0.0	
	人手	-22.6	-23.3	-17.3	-22.6	-23.4	-20.7	-20.7	-23.4	-32.1	-24.2	-32.1	-32.1	-30.8	-37.0	-20.0	-32.0		-20.0	
借入金	借入をした (%)	9.7	6.7	17.2	9.7	6.9	6.9	13.8	10.3	18.5	6.9	14.3	14.3	15.4	17.9	28.0	16.0		12.0	
	借入をしない (%)	90.3	93.3	82.8	90.3	93.1	93.1	86.2	89.7	81.5	93.1	85.7	85.7	84.6	82.1	72.0	84.0		88.0	
	借入難易度	14.8	16.0	3.8	7.7	12.0	7.7	16.0	-4.1											
有効回答事業所数	31	29	30	29	28	28	26	25												

注 各項目の右側は前期調査時における予想(計画)値です。

項 目	調査期		2021年		2022年		2022年		2022年		2022年		2023年		2023年		2023年		対 前期比	2023年 10月~12月期
	10月~12月期	1月~3月期	4月~6月期	7月~9月期	10月~12月期	1月~3月期	4月~6月期	7月~9月期	10月~12月期	1月~3月期	4月~6月期	7月~9月期	10月~12月期	1月~3月期	4月~6月期	7月~9月期				
設備 投資動向 (%)	現在の設備	0.0	-3.6	0.0	0.0	-3.3	-3.4	0.0	-3.3	0.0	0.0	-10.7	0.0	0.0	-10.7	4.0	0.0		0.0	
	実施した	6.7	6.9	6.9	3.4	13.3	0.0	3.7	13.3	3.7	7.4	21.4	3.7	12.5	25.0	13.6	8.3		9.1	
	事業用地・建物	-	-	-	100.0	-	-	-	-	-	-	33.3	-	-	28.6	-	-		-	
	機械・設備の新・増設	-	-	-	-	-	-	-	25.0	-	-	-	-	-	33.3	-	66.7	-	100.0	
	機械・設備の更改	-	-	-	-	25.0	-	100.0	25.0	-	50.0	16.7	-	66.7	14.3	-	50.0	-	-	
	事務機器	50.0	50.0	100.0	-	25.0	-	-	50.0	-	50.0	33.3	100.0	33.3	57.1	-	50.0	-	-	
	車両	50.0	100.0	50.0	-	75.0	-	-	50.0	100.0	-	33.3	-	33.3	28.6	66.7	-	-	50.0	
	その他	-	-	-	-	-	-	-	-	-	-	-	-	-	-	-	-	-	-	
	実施しない	93.3	93.1	93.1	96.6	86.7	100.0	96.3	86.7	96.3	92.6	78.6	96.3	87.5	75.0	86.4	91.7		90.9	
	経営 上の 問題点 (%)	売上の停滞・減少	29.0		31.0	30.0			34.5		35.7		32.1		34.6		40.0			
人手不足		29.0		20.7	13.3			17.2		21.4		28.6		26.9		28.0				
大手企業との競争の激化		9.7		6.9	6.7			10.3		14.3		10.7		7.7		12.0				
同業者間の競争の激化		25.8		20.7	20.0			17.2		25.0		25.0		19.2		20.0				
親企業による選別の強化		-		-	-			-		-		7.1		3.8		-				
合理化の不足		-		3.4	-			-		-		3.6		-		-				
利幅の縮小		16.1		17.2	26.7			20.7		14.3		3.6		11.5		16.0				
材料価格の上昇		32.3		44.8	63.3			69.0		60.7		67.9		61.5		56.0				
下請の確保難		6.5		3.4	10.0			-		3.6		7.1		3.8		4.0				
駐車場・資材置場の確保難		-		-	-			3.4		-		-		-		-				
人件費の増加		-		3.4	3.3			6.9		7.1		3.6		7.7		8.0				
人件費以外の経費の増加		3.2		3.4	-			-		3.6		7.1		11.5		4.0				
技術力の不足		-		3.4	-			-		3.6		-		-		-				
代金回収の悪化		-		-	-			-		-		-		-		-				
天候の不順		3.2		3.4	6.7			3.4		3.6		3.6		3.8		8.0				
地場産業の衰退		-		-	3.3			-		-		-		-		-				
大手企業・工場の縮小・撤退	3.2		-	-			-		-		-		-		-					
その他	3.2		-	-			3.4		3.6		-		-		-					
問題なし	12.9		13.8	6.7			3.4		3.6		3.6		3.8		12.0					
重点 経営 施策 (%)	販路を広げる	54.8		41.4	43.3			48.3		35.7		42.9		50.0		56.0				
	経費を削減する	32.3		37.9	50.0			41.4		57.1		42.9		38.5		36.0				
	情報力を強化する	9.7		10.3	16.7			24.1		14.3		21.4		3.8		12.0				
	新しい工法を導入する	-		6.9	-			-		3.6		-		-		4.0				
	新しい事業を始める	3.2		3.4	-			-		-		-		-		-				
	技術力を高める	19.4		17.2	23.3			17.2		10.7		10.7		11.5		28.0				
	人材を確保する	35.5		34.5	20.0			20.7		21.4		17.9		26.9		24.0				
	パート化を図る	3.2		3.4	3.3			3.4		-		-		-		-				
	教育訓練を強化する	6.5		3.4	10.0			-		3.6		3.6		3.8		-				
	労働条件を改善する	-		-	6.7			-		7.1		3.6		7.7		4.0				
	不動産の有効活用を図る	-		-	-			-		-		-		-		-				
	その他	-		3.4	-			-		3.6		-		-		-				
特になし	9.7		13.8	6.7			3.4		7.1		14.3		7.7		8.0					
有効回答事業所数		31		29		30		29		28		28		26		25				

不動産業 [2023年7~9月期]

項目	調査期		2021年		2022年		2022年		2022年		2022年		2023年		2023年		2023年		対 前期比	2023年 10月~12月期
	10月~12月期	1月~3月期	10月~12月期	1月~3月期	4月~6月期	7月~9月期	10月~12月期	1月~3月期	4月~6月期	7月~9月期	10月~12月期	1月~3月期	4月~6月期	7月~9月期	10月~12月期	1月~3月期	4月~6月期	7月~9月期		
業況	良い	12.5	6.3	6.3	6.7	25.0	6.3	6.3	25.0	18.8	6.3	-	12.5	17.6	6.7	17.6	17.6		5.9	
	普通	75.0	74.9	68.7	80.0	56.2	62.4	74.9	56.2	68.7	81.2	93.7	75.0	76.5	86.6	70.6	76.5		88.2	
	悪い	12.5	18.8	25.0	13.3	18.8	31.3	18.8	18.8	12.5	12.5	6.3	12.5	5.9	6.7	11.8	5.9		5.9	
	D・I	0.0	-12.5	-18.7	-6.6	6.2	-25.0	-12.5	6.2	6.3	-6.2	-6.3	0.0	11.7	0.0	5.8	11.7		0.0	
	修正値	-0.2	-12.5	-14.3	-8.4	5.3	-21.4	-9.4	10.2	2.3	-6.8	0.9	-2.0	9.3	5.8	9.8	12.3	0.5	-0.4	
傾向値	-16.0		-14.5		-10.0		-6.3		-5.5		-3.1		-0.9		2.1					
売上額	増加	12.5	6.3	-	12.5	18.8	6.3	6.3	12.5	12.5	-	-	6.3	17.6	6.7	17.6	11.8		5.9	
	変らず	68.7	68.7	75.0	75.0	74.9	68.7	81.2	62.5	75.0	81.2	87.5	81.2	82.4	80.0	70.6	76.4		94.1	
	減少	18.8	25.0	25.0	12.5	6.3	25.0	12.5	25.0	12.5	18.8	12.5	12.5	-	13.3	11.8	11.8		-	
	D・I	-6.3	-18.7	-25.0	0.0	12.5	-18.7	-6.2	-12.5	0.0	-18.8	-12.5	-6.2	17.6	-6.6	5.8	0.0		5.9	
	修正値	-6.4	-16.6	-19.4	-6.3	12.6	-15.4	-5.4	-4.0	-1.8	-15.1	-2.5	-13.7	15.3	-4.6	6.9	6.6	-8.4	5.9	
傾向値	-14.6		-13.0		-8.5		-5.5		-5.5		-3.1		-0.9		1.2					
収益	増加	12.5	-	-	12.5	18.8	6.3	-	12.5	6.3	-	-	6.3	17.6	-	17.6	11.8		5.9	
	変らず	81.2	81.2	81.2	87.5	81.2	68.7	93.7	68.7	87.4	81.2	81.2	87.4	82.4	86.7	64.8	76.4		88.2	
	減少	6.3	18.8	18.8	-	-	25.0	6.3	18.8	6.3	18.8	18.8	6.3	-	13.3	17.6	11.8		5.9	
	D・I	6.2	-18.8	-18.8	12.5	18.8	-18.7	-6.3	-6.3	0.0	-18.8	-18.8	0.0	17.6	-13.3	0.0	0.0		0.0	
	修正値	3.4	-17.5	-13.2	6.1	19.6	-15.3	-6.5	-0.6	-5.1	-15.2	-9.3	-8.4	17.2	-9.5	2.6	3.2	-14.6	2.0	
傾向値	-4.6		-3.1		0.0		1.5		-0.8		-1.6		-1.7		-1.1					
価格動向	販売価格	18.8	6.3	0.0	12.5	18.8	0.0	18.8	18.8	6.3	12.5	0.0	6.3	11.8	0.0	11.7	11.8		17.6	
	修正値	18.4	7.4	-0.8	14.7	22.3	-4.0	16.6	20.2	6.8	11.8	2.7	10.2	16.7	-1.7	11.0	14.9	-5.7	13.1	
	傾向値	10.9		10.9		10.9		13.3		12.5		11.0		10.1		8.3				
	仕入価格	37.5	18.8	31.2	31.2	18.8	31.2	25.0	18.8	31.3	12.5	0.0	18.8	11.8	0.0	11.7	11.8		11.8	
	修正値	36.4	20.9	29.3	31.5	23.6	24.4	25.0	21.7	29.5	16.7	2.2	19.5	18.1	-2.5	13.7	16.6	-4.4	13.5	
傾向値	19.2		25.5		28.0		28.1		27.4		22.7		17.9		15.4					
在庫・繰り	在庫数量	-12.5	-25.0	-25.0	-12.5	-43.8	-25.0	-25.0	-43.8	-31.3	-25.0	-25.0	-31.3	-29.4	-20.0	-23.5	-35.3		-29.4	
	修正値	-15.7	-25.4	-20.4	-15.7	-40.7	-22.7	-26.4	-40.1	-34.4	-25.3	-22.7	-33.6	-23.5	-18.5	-26.6	-29.1	-3.1	-31.5	
	資金繰り	6.2	-6.3	-18.8	6.2	6.2	-12.5	6.3	6.2	0.0	6.3	0.0	-6.3	0.0	0.0	0.0	0.0		0.0	
修正値	0.9	-2.2	-15.6	-0.7	5.4	-11.4	5.5	6.9	-5.3	8.2	4.0	-10.8	-0.5	0.6	0.6	0.1	1.1	1.5		
前年同期比	売上額	0.0		-6.2		18.7		0.0		18.7		-18.8		23.5		5.8				
	収益	0.0		-6.2		25.0		-6.2		18.7		-12.5		11.7		-5.8				
雇用	残業時間	0.0	-6.3	-6.3	0.0	0.0	-6.3	0.0	0.0	6.3	0.0	6.3	0.0	0.0	0.0	0.0	0.0		0.0	
	人手	0.0	-12.5	0.0	0.0	-6.3	0.0	-6.3	-6.3	-25.0	-12.5	-18.8	-25.0	-35.3	-13.3	-5.9	-35.3		-11.8	
借入金	借入をした (%)	37.5	25.0	25.0	31.3	25.0	31.3	18.8	25.0	25.0	18.8	13.3	18.8	23.5	28.6	23.5	17.6		23.5	
	借入をしない (%)	62.5	75.0	75.0	68.7	75.0	68.7	81.2	75.0	75.0	81.2	86.7	81.2	76.5	71.4	76.5	82.4		76.5	
	借入難易度	6.7		0.0		15.4		13.3		7.2		26.6		37.5		25.0				
有効回答事業所数		16		16		16		16		16		16		17		17				

注 各項目の右側は前期調査時における予想(計画)値です。

項 目	調査期	2021年	2022年	2022年	2022年	2022年	2023年	2023年	2023年	対	2023年
		10月～12月期	1月～3月期	4月～6月期	7月～9月期	10月～12月期	1月～3月期	4月～6月期	7月～9月期	前期比	10月～12月期
経営上の問題点 (%)	売上の停滞・減少	18.8	37.5	25.0	25.0	18.8	18.8	11.8	23.5		
	人手不足	-	-	-	6.3	12.5	12.5	17.6	17.6		
	大手企業との競争の激化	18.8	18.8	6.3	18.8	18.8	12.5	11.8	17.6		
	同業者間の競争の激化	37.5	18.8	31.3	31.3	37.5	25.0	23.5	41.2		
	利幅の縮小	18.8	12.5	18.8	18.8	6.3	25.0	17.6	23.5		
	商品物件の不足	18.8	31.3	37.5	31.3	37.5	37.5	47.1	29.4		
	商品物件の高騰	37.5	50.0	31.3	43.8	31.3	25.0	35.3	47.1		
	人件費の増加	-	-	6.3	6.3	-	6.3	17.6	11.8		
	人件費以外の経費の増加	6.3	12.5	-	-	12.5	6.3	5.9	-		
	代金回収の悪化	6.3	-	6.3	6.3	6.3	6.3	-	5.9		
	その他	-	12.5	-	-	-	-	-	-	-	
問題なし	18.8	18.8	18.8	18.8	25.0	25.0	17.6	11.8			
重点経営施策 (%)	販路を広げる	31.3	37.5	18.8	25.0	25.0	18.8	23.5	41.2		
	経費を削減する	12.5	18.8	37.5	56.3	37.5	43.8	41.2	35.3		
	宣伝・広告を強化する	25.0	12.5	25.0	12.5	12.5	6.3	11.8	17.6		
	情報力を強化する	25.0	50.0	56.3	37.5	31.3	37.5	52.9	41.2		
	新しい事業を始める	-	-	-	6.3	6.3	6.3	5.9	5.9		
	提携先を見つける	12.5	6.3	6.3	6.3	6.3	-	11.8	5.9		
	機械化を推進する	-	6.3	-	-	-	-	-	-		
	人材を確保する	12.5	12.5	12.5	12.5	18.8	6.3	17.6	5.9		
	パート化を図る	6.3	-	-	-	-	6.3	-	-		
	教育訓練を強化する	6.3	6.3	6.3	12.5	12.5	18.8	11.8	11.8		
	労働条件を改善する	6.3	12.5	6.3	6.3	-	6.3	5.9	5.9		
	不動産の有効活用を図る	12.5	18.8	12.5	18.8	6.3	12.5	5.9	17.6		
	その他	6.3	-	-	-	-	-	-	-	-	
特になし	25.0	12.5	6.3	6.3	18.8	18.8	11.8	11.8			
有効回答事業所数		16	16	16	16	16	16	17	17		

調査の概要

1. 調査時期 2023年9月上旬
2. 調査方法 面接聴取調査
3. 調査の対象と回収状況

	調査対象事業所数	有効回答事業所数
製造業	50	46
卸売業	17	11
小売業	51	51
サービス業	45	42
建設業	25	25
不動産業	17	17
合計	205	192

豊島区中小企業の景況（2023年7～9月期）

令和5年11月発行

発行 豊島区文化商工部生活産業課
〒171-8422 豊島区南池袋2-45-1
電話 (03) 4566-2742

調査実施機関 一般社団法人 東京都信用金庫協会

分析・作成 株式会社 東京商工リサーチ
〒100-6810 千代田区大手町1-3-1 JAビル
電話 (03) 6910-3153