

2024年10～12月

豊島区

中小企業の景況

Contents

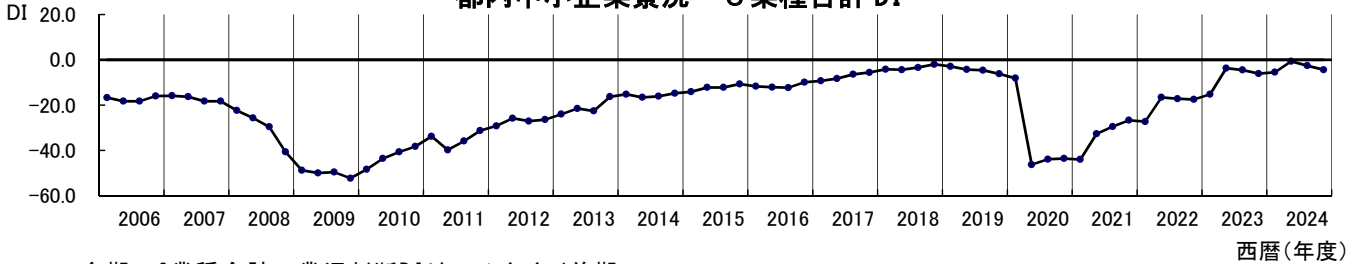
- 1 都内中小企業の景況
- 2 豊島区の今期の特徴点
- 4 ・製造業
- 7 ・卸売業
- 9 ・小売業
- 12 ・サービス業
- 15 ・建設業
- 17 ・不動産業
- 29 中小企業景況調査 比較表と転記表
- コラム 日銀短観
全国の景況
倒産動向（東京都・豊島区）
新設法人（東京都・豊島区）
特別調査
<2025年（令和7年）の経営見通し>

豊島区文化商工部生活産業課

調査実施機関 一般社団法人 東京都信用金庫協会
分析・作成 株式会社 東京商工リサーチ

業況は水面下のまま変化なく推移

都内中小企業景況・6業種合計 DI



今期の6業種合計の業況判断DIは、△4.4（前期△2.6）と水面下のまま変化なく推移した。業種別で見ると、卸売業、小売業において悪化傾向が強まり、製造業は前期同様の厳しさが続き、サービス業は水面下のまま変化なく推移した。一方、建設業、不動産業は前期並の良好感が続いた。
 来期は、建設業・不動産業は今期並の良好感が続き、製造業・卸売業・小売業において水面下ながらわずかに改善が見られ、サービス業は今期同様変化なく推移すると予想している。

	前 期	今 期	増 減	来 期 予 想	今期との増減
製 造 業	-7.0	-8.9	-1.9	-6.3	2.6
卸 売 業	-4.7	-8.6	-3.9	-5.5	3.1
小 売 業	-10.6	-14.4	-3.8	-11.5	2.9
サ ー ビ ス 業	-1.2	-2.1	-0.9	-1.0	1.1
建 設 業	12.0	11.7	-0.3	10.0	-1.7
不 動 産 業	7.1	8.1	1.0	6.9	-1.2
総 合	-2.6	-4.4	-1.8	-2.8	1.6

※業況判断DI：「良い」企業割合－「悪い」企業割合 季節調整済

<製造業>

業況は前期同様の厳しさが続いた。売上額は増減なく推移し、受注残はわずかに減少を強め、収益は前期並の減少が続いた。価格面では販売価格・原材料価格ともに前期並の上昇が続いた。

経営上の問題点の上位2位は「原材料高」、「売上の停滞・減少」の順となり、重点経営施策の上位2位は「販路を広げる」、「経費を節減する」の順となっている。

来期の業況は水面下ながらわずかに改善すると予想しており、売上額・受注残は増減なく推移し、収益は今期並の減少が続くと見ている。

<卸売業>

業況はわずかに悪化を強めた。売上額はやや伸び悩み、収益は前期並の減少が続いた。価格面では販売価格は前期並の上昇が続き、仕入価格はやや上昇が弱まった。

経営上の問題点の上位2位は「売上の停滞・減少」、「利幅の縮小」の順となり、重点経営施策の上位2位は「販路を広げる」、「経費を節減する」の順となっている。

来期の業況は水面下ながらわずかに改善が見られ、売上額は増減なく推移し、収益は今期並の減少が続くと予想している。

<小売業>

業況はわずかに悪化した。売上額は水面下に落ち込み、収益はわずかに減少を強めた。価格面では販売価格・仕入価格ともに前期並の上昇が続いた。

経営上の問題点の上位2位は「売上の停滞・減少」、「仕入先からの値上げ要請」の順となり、重点経営施策の上位2位は「経費を節減する」、「品揃えを改善する」の順となっている。

来期の業況は水面下ながらわずかに改善すると予想しており、売上額・収益もわずかに改善すると見ている。

<サービス業>

業況は水面下のまま変化なく推移した。売上額は前期同様の増加が続き、収益は増減なく推移した。価格面では料金価格・材料価格ともに前期並の上昇が続いている。

経営上の問題点の上位2位は、1位が「人手不足」、2位は「売上の停滞・減少」と「人件費の増加」が同率となっている。重点経営施策の上位2位は「経費を節減する」、「販路を広げる」の順となっている。

来期の業況は今期同様変化なく推移すると予想している。売上額は今期同様の増加が続き、収益は増減なく推移すると見ている。

<建設業>

業況は前期並の良好感が続いた。売上額・受注残・施工高・収益は前期同様の増加で推移した。価格面では請負価格は前期並の上昇が続き、材料価格はわずかに上昇が弱まった。

経営上の問題点の上位2位は「材料価格の上昇」、「人手不足」の順となり、重点経営施策の上位2位は「人材を確保する」、「経費を節減する」の順となっている。

来期の業況は今期並の良好感が続くと予想している。売上額・受注残・施工高はわずかに増加傾向が一服し、収益は増減なく推移すると見ている。

<不動産業>

業況は前期並の良好感が続いた。売上額・収益は前期同様の増加が続いた。価格面では販売価格・仕入価格ともに前期並の上昇が続いた。

経営上の問題点の上位2位は「商品物件の高騰」、「商品物件の不足」の順となり、重点経営施策の上位2位は「情報力を強化する」、「販路を広げる」の順となっている。

来期の業況は今期並の良好感が続くと予想しており、売上額・収益は今期同様の増加が続くと見ている。

【注】

ディフュージョン インデックス

OD. I (Diffusion Index の略)

D. I (ディーアイ) は、増加 (又は「上昇」「楽」など) したと答えた企業割合から、減少 (又は「下降」「苦しい」など) したと答えた企業割合を差引いた数値のことで、不変部分を除いて増加したとする企業と減少したとする企業のどちらかの力が強いかを比べて時系列的に傾向をみようとするものです。

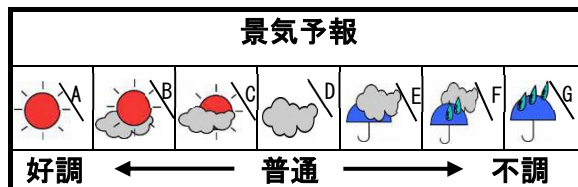
○ (季調済) D. I

季調済とは、各期ごとに季節的な変動を繰り返す D. I を過去 5 年間まで遡って季節的な変動を除去して加工した D. I 値です。修正値ともいいます。

○ 傾向値

傾向値は、季節変動の大きな業種 (例えば小売業) ほど有効で、過去の推移を一層なめらかにして景気の方角をみる方法です。

豊島区の今期の特徴点



製造業



業況は厳しさが大きく和らいだ。売上額は増加に転じ、収益は減益が大きく弱まった。

販売価格は上昇がやや強まり、原材料価格は前期同様の上昇となった。

資金繰りは窮屈感が大きく強まり、借入難易度は容易さがやや増した。「借入をした／借入の予定あり」の割合は大きく減少し、設備投資を「実施した・予定あり」の割合はやや増加した。

サービス業



業況は好転した。売上額は前期同様の増加となり、収益は減益が大きく弱まった。

料金価格は前期同様の上昇が続き、材料価格は上昇が大きく弱まった。

資金繰りは前期同様の窮屈感で推移し、借入難易度は厳しさがやや和らいだ。「借入をした／借入の予定あり」の割合はやや増加し、設備投資を「実施した・予定あり」の割合はやや減少した。

卸売業



業況は悪化に転じた。売上額は前期同様の増加が続き、収益は増加傾向をやや強めた。

販売価格は上昇がやや弱まり、仕入価格は前期同様の増加が続いた。

資金繰りは容易さが大きく縮小し、借入難易度は前期同様で推移した。「借入をした／借入の予定あり」の割合は大きく減少し、設備投資を「実施した・予定あり」の割合は極端に減少した。

建設業



業況は好調感が大きく後退した。売上額、収益はともに増加幅が大きく縮小し、受注残、施工高はともに前期同様の増加が続いた。

請負価格は上昇がやや強まり、材料価格は前期同様の増加が続いた。

資金繰りは厳しい状況に転じ、借入難易度は容易さが大きく縮小した。「借入をした／借入の予定あり」、設備投資を「実施した・予定あり」の割合はともにやや減少した。

小売業



業況は好転した。売上額は前期同様の増加が続き、収益は増加に転じた。

販売価格は上昇が大きく強まり、仕入価格は前期同様の増加が続いた。

資金繰りは窮屈感が大きく緩和し、在庫は適正水準から過多感を強め、借入難易度は前期同様の水準となった。「借入をした／借入の予定あり」の割合はやや増加し、設備投資を「実施した・予定あり」の割合は前期同様となった。

不動産業



業況は悪化に転じた。売上額は増加幅が大きく縮小し、収益は増加から減少に転じた。

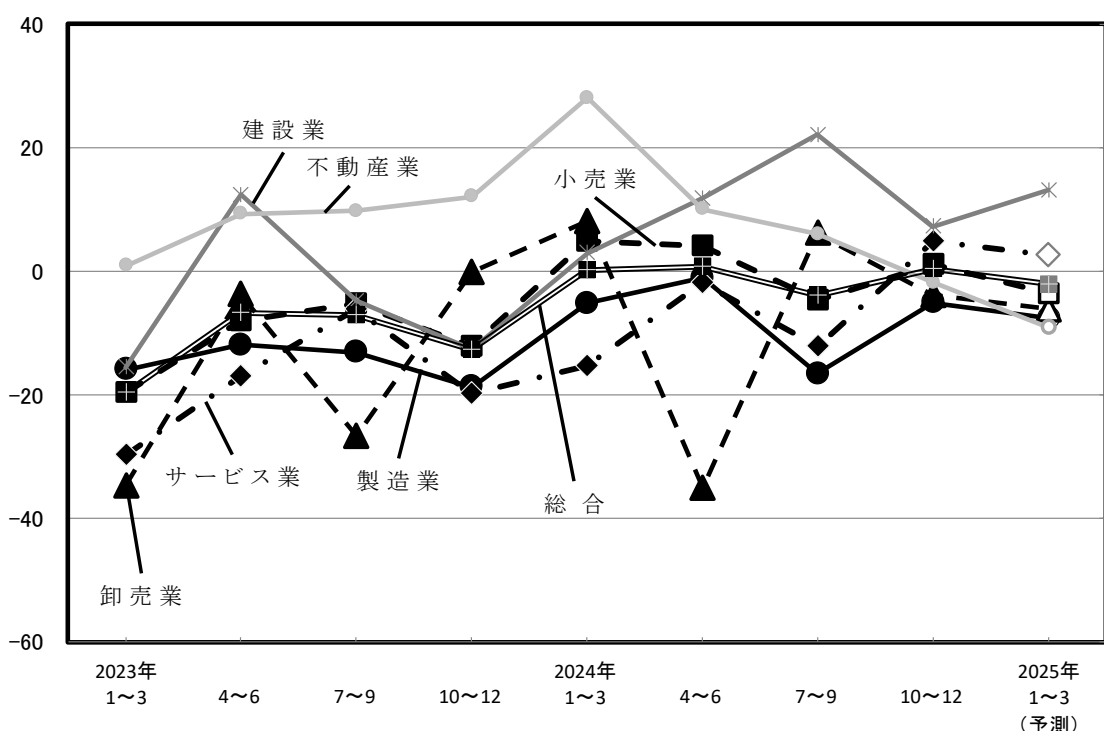
販売価格は上昇から下降に転じ、仕入価格は前期同様の増加となった。

資金繰りは厳しい状況に転じ、借入難易度は容易さが大きく縮小した。「借入をした／借入の予定あり」の割合はやや減少した。

※本調査は季調済DI（修正値）を利用しており、文中のDIとは、これを指します。

各業種別業況の動き（実績）と来期の予測

	前 期	今 期	増 減	来 期 予 想	今 期 と の 増 減
製 造 業	△ 16.6	△ 5.1	11.5	△ 7.5	△ 2.4
卸 売 業	6.1	△ 3.9	△ 10.0	△ 6.1	△ 2.2
小 売 業	△ 4.7	1.1	5.8	△ 3.6	△ 4.7
サ ー ビ ス 業	△ 12.2	4.8	17.0	2.6	△ 2.2
建 設 業	22.1	7.2	△ 14.9	13.1	5.9
不 動 産 業	6.0	△ 1.8	△ 7.8	△ 9.0	△ 7.2
総 合	△ 3.9	0.4	4.3	△ 2.0	△ 2.4



(参考：景況予報判断表)

	好調 ←			普通	→ 不調		
製 造 業	20以上	19~10	9~0	△1~△10	△11~△20	△21~△30	△31以下
卸 売 業	20以上	19~10	9~0	△1~△10	△11~△20	△21~△30	△31以下
小 売 業	10以上	9~0	△1~△10	△11~△20	△21~△30	△31~△40	△41以下
サ ー ビ ス 業	15以上	14~5	4~△5	△6~△15	△16~△25	△26~△35	△36以下
建 設 業	20以上	19~10	9~0	△1~△10	△11~△20	△21~△30	△31以下
不 動 産 業	10以上	9~0	△1~△10	△11~△20	△21~△30	△31~△40	△41以下

製造業

業況

業況は厳しさが大きく和らいだ。DI は前期比 11.5 ポイント増の $\Delta 5.1$ となった。全都との比較では、区が 4 ポイント上回った。

業種別では、「一般、金型、電気、輸送、精密機械」は好転し、「出版、印刷、製版、製本業」は厳しさが極端に和らいだ。

売上額と収益

売上額は増加に転じ、収益は減益が大きく弱まった。DI は売上額が前期比 9.1 ポイント増の 3.0、収益は同 8.7 ポイント増の $\Delta 12.3$ となった。

受注残は減少幅がやや拡大した。DI は同 5.6 ポイント減の $\Delta 8.9$ となった。

価格動向

販売価格は上昇がやや強まり、原材料価格は前期同様の上昇となった。DI は販売価格が前期比 2.0 ポイント増の 16.6、原材料価格は同 1.6 ポイント減の 46.9 となった。

資金繰り・借入金・設備投資動向

資金繰りは窮屈感が大きく強まり、DI は前期比 7.1 ポイント減の $\Delta 12.1$ となった。借入難易度は容易さがやや増し、DI は同 2.4 ポイント増の 9.3 となった。「借入をした／借入の予定あり」の割合は同 6.5 ポイント減の 10.9%となった。

設備投資を「実施した・予定あり」の割合は同 4.0 ポイント増の 15.6%となった。

経営上の問題点・重点経営施策

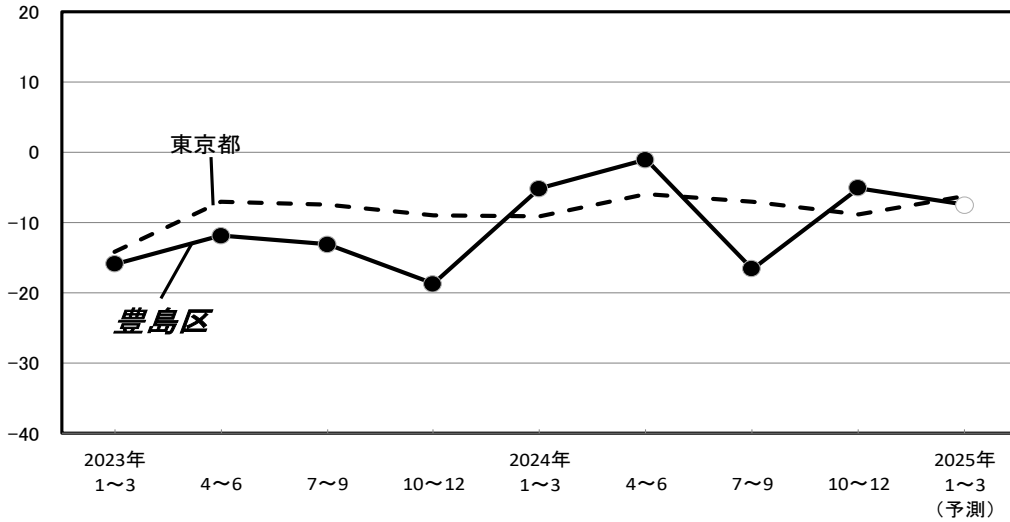
経営上の問題点は、「原材料高」が 54.3%で最も高い。次いで「人手不足」「売上の停滞・減少」がともに 26.1%、「利幅の縮小」が 17.4%で続いた。

重点経営施策は、「販路を広げる」が 52.2%で最も高い。次いで「経費を節減する」が 39.1%、「人材を確保する」が 28.3%で続いた。

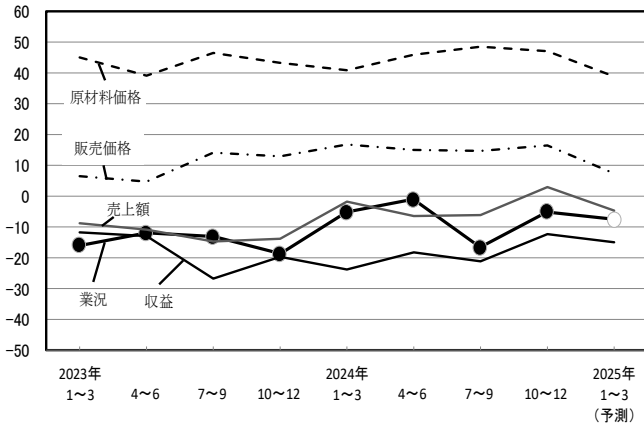
来期の見通し

来期について、業況は低調感がやや強まり、売上額は増加から減少に転じ、収益は減益がやや強まり、受注残は減少幅がやや縮小するとみられる。販売価格、原材料価格はともに上昇が大きく弱まると予想される。資金繰りは今期同様の窮屈感で推移すると見込まれる。

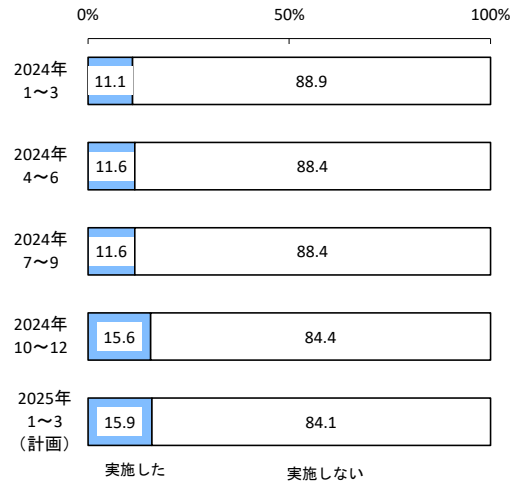
豊島区と全都の製造業・業況の動き（実績）と来期の予測



売上額、価格、収益の動き（実績）と来期の予測



設備投資動向



経営上の問題点

	2024年1~3月期		2024年4~6月期		2024年7~9月期		2024年10~12月期	
第1位	原材料高	59.6 %	原材料高	50.0 %	原材料高	47.8 %	原材料高	54.3 %
第2位	利幅の縮小	27.7 %	売上の停滞・減少	28.3 %	売上の停滞・減少	32.6 %	人手不足	26.1 %
第3位	売上の停滞・減少	27.7 %	利幅の縮小	23.9 %	利幅の縮小	23.9 %	売上の停滞・減少	26.1 %
第4位	人手不足	19.1 %	人手不足	17.4 %	人手不足	23.9 %	利幅の縮小	17.4 %
第5位	人件費の増加	14.9 %	人件費の増加	10.9 %	人件費の増加	13.0 %	工場・機械の狭小・老朽化	10.9 %
	同業者間の競争の激化	14.9 %	同業者間の競争の激化	10.9 %	仕入先からの値上げ要請	13.0 %		
			仕入先からの値上げ要請	10.9 %				

重点経営施策

	2024年1~3月期		2024年4~6月期		2024年7~9月期		2024年10~12月期	
第1位	販路を広げる	55.3 %	販路を広げる	47.8 %	販路を広げる	58.7 %	販路を広げる	52.2 %
第2位	経費を節減する	38.3 %	経費を節減する	32.6 %	経費を節減する	34.8 %	経費を節減する	39.1 %
第3位	人材を確保する	21.3 %	人材を確保する	21.7 %	人材を確保する	23.9 %	人材を確保する	28.3 %
第4位	新製品・技術を開発する	14.9 %	提携先を見つける	13.0 %	新製品・技術を開発する	15.2 %	情報力を強化する	17.4 %
第5位	提携先を見つける	10.6 %	新製品・技術を開発する	8.7 %	情報力を強化する	10.9 %	新製品・技術を開発する	10.9 %
	情報力を強化する	10.6 %						

業種別動向

出版、印刷、製版、製本業

業況は厳しさが極端に和らいだ。DIは前期比28.9ポイント増の△4.9となった。売上額は大きく持ち直し、収益は減少がやや弱まり、受注残は減少幅が大きく拡大した。DIは売上額が前期比14.1ポイント増の△3.3、収益は同3.0ポイント増の△13.4、受注残は同16.1ポイント減の△24.7となった。

販売価格、原材料価格はともに上昇が大きく弱まった。資金繰りは窮屈感が大きく緩和した。

来期について、業況は厳しさがやや和らぐ見通し。売上額は減少幅が大きく拡大し、収益は今期同様の減益で推移し、受注残は大きく持ち直すと思われる。販売価格は上昇が大きく強まり、原材料価格は今期同様の上昇幅で推移すると予想される。資金繰りは今期同様の窮屈感で推移すると見込まれる。

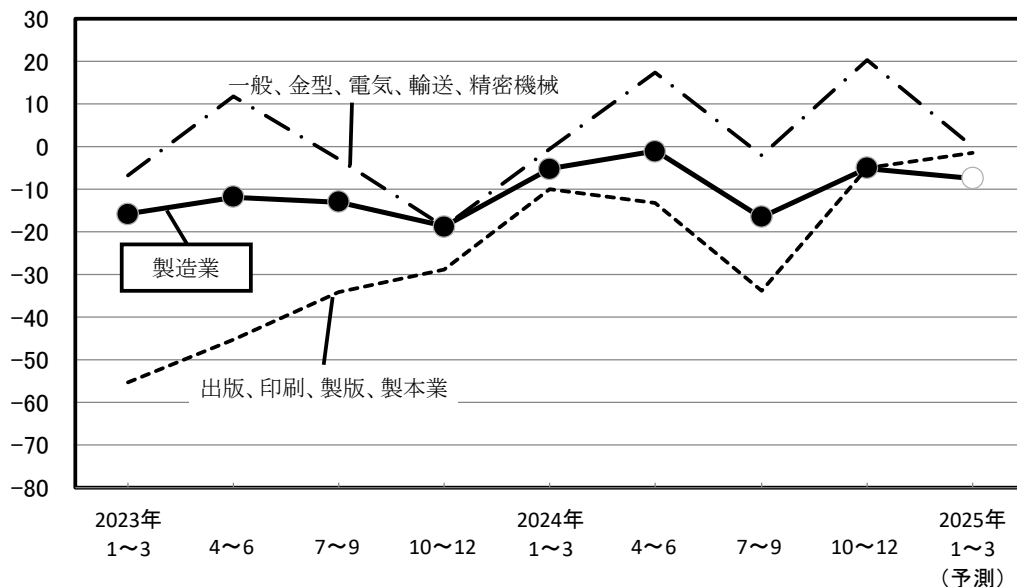
一般、金型、電気、輸送、精密機械

業況は好転した。DIは前期比22.4ポイント増の20.2となった。売上額は増加幅が大きく拡大し、収益は増加に転じ、受注残は増加から減少に転じた。DIは売上額が前期比7.7ポイント増の10.2、収益は同19.4ポイント増の8.4、受注残は同14.8ポイント減の△3.2となった。

販売価格は上昇に転じ、原材料価格は上昇が極端に弱まった。資金繰りは厳しい状況に転じた。

来期について、業況は好調感が極端に後退する見通し。売上額、収益はともに増加から減少に転じ、受注残は減少幅が大きく拡大するとみられる。販売価格、原材料価格はともに上昇から下降に転じると予想される。資金繰りは今期同様の窮屈感で推移すると見込まれる。

業種中分類別の業況の動き（実績）と来期の予測



卸 売 業

業 況

業況は悪化に転じた。DIは前期比10.0ポイント減の△3.9となった。全都との比較では区が5ポイント上回った。

売上額と収益

売上額は前期同様の増加が続き、収益は増加傾向をやや強めた。DIは売上額が前期比1.3ポイント減の16.7、収益は同2.3ポイント増の22.0となった。

価 格 動 向

販売価格は上昇がやや弱まり、仕入価格は前期同様の上昇が続いた。DIは販売価格が前期比3.5ポイント減の26.4、仕入価格は同0.8ポイント増の62.5となった。

資金繰り・借入金・設備投資動向

資金繰りは容易さが大きく縮小し、DIは前期比14.9ポイント減の6.0となった。借入難易度は前期同様で推移し、DIは前期より増減なく0.0となった。「借入をした／借入の予定あり」の割合は同15.4ポイント減の15.4%となった。

設備投資を「実施した・予定あり」の割合は同23.1ポイント減の15.4%となった。

経営上の問題点・重点経営施策

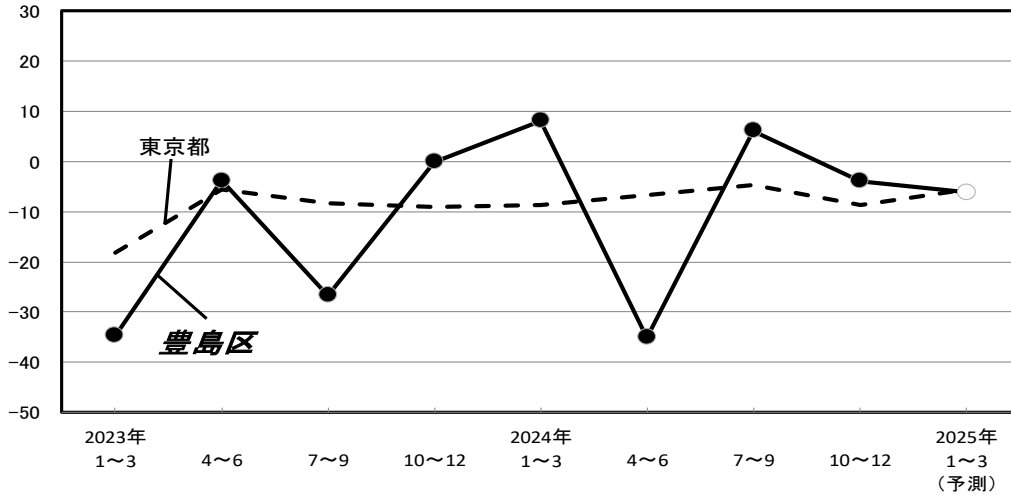
経営上の問題点は、「売上の停滞・減少」が38.5%で最も高い。次いで「仕入先からの値上げ要請」が30.8%、「為替レートの変動」「利幅の縮小」がともに23.1%で続いた。

重点経営施策は、「販路を広げる」が69.2%で最も高い。次いで「情報力を強化する」が46.2%、「経費を節減する」が30.8%で続いた。

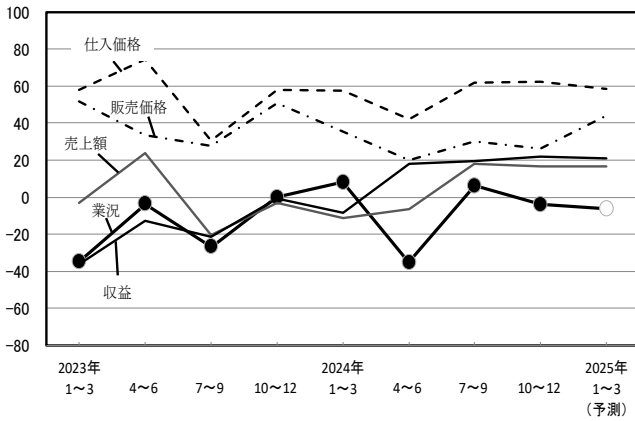
来期の見通し

来期について、業況は低調感がやや強まり、売上額、収益はともに今期同様の増加幅で推移するとみられる。販売価格は上昇が大きく強まり、仕入価格は上昇がやや弱まると予想される。資金繰りは容易さがやや縮小すると見込まれる。

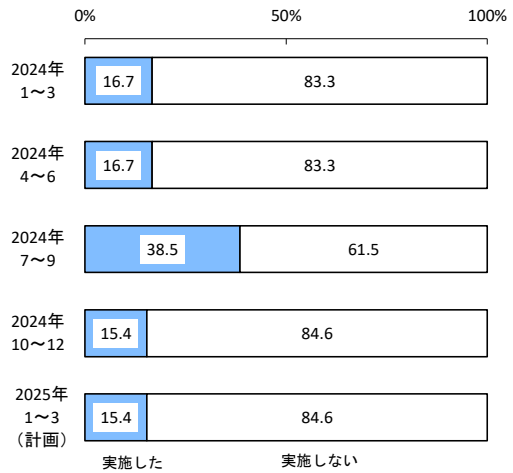
豊島区と全都の卸売業・業況の動き（実績）と来期の予測



売上額、価格、収益の動き（実績）と来期の予測



設備投資動向



経営上の問題点

	2024年1~3月期		2024年4~6月期		2024年7~9月期		2024年10~12月期	
第1位	売上の停滞・減少	58.3 %	売上の停滞・減少	41.7 %	売上の停滞・減少	38.5 %	売上の停滞・減少	38.5 %
第2位	仕入先からの値上げ要請	33.3 %	人手不足	33.3 %	為替レートの変動	23.1 %	仕入先からの値上げ要請	30.8 %
第3位	販売商品の不足	25.0 %	仕入先からの値上げ要請	25.0 %	取引先の減少	23.1 %	為替レートの変動	23.1 %
第4位	利幅の縮小	25.0 %	利幅の縮小	25.0 %	仕入先からの値上げ要請	23.1 %	利幅の縮小	23.1 %
第5位	為替レートの変動	16.7 %	為替レートの変動	16.7 %	利幅の縮小	23.1 %	同業者間の競争の激化	15.4 %
	人手不足	16.7 %	人件費の増加	16.7 %			人手不足	15.4 %
	販売納入先からの値下げ要請	16.7 %	取引先の減少	16.7 %				
	人件費の増加	16.7 %						
	取引先の減少	16.7 %						

重点経営施策

	2024年1~3月期		2024年4~6月期		2024年7~9月期		2024年10~12月期	
第1位	販路を広げる	83.3 %	販路を広げる	50.0 %	販路を広げる	69.2 %	販路を広げる	69.2 %
第2位	情報力を強化する	33.3 %	情報力を強化する	33.3 %	情報力を強化する	38.5 %	情報力を強化する	46.2 %
第3位	経費を節減する	33.3 %	品揃えを充実する	25.0 %	経費を節減する	30.8 %	経費を節減する	30.8 %
第4位	提携先を見つける	25.0 %	経費を節減する	25.0 %	提携先を見つける	15.4 %	提携先を見つける	23.1 %
第5位	流通経路の見直しをする	16.7 %	流通経路の見直しをする	16.7 %	新しい事業を始める	15.4 %	新しい事業を始める	15.4 %
	品揃えを充実する	16.7 %	提携先を見つける	16.7 %	品揃えを充実する	15.4 %		

小 売 業

業 況

業況は好転した。DI は前期比 5.8 ポイント増の 1.1 となった。全都との比較では区が 15 ポイント上回った。

業種別では、「衣服、呉服、身の回り品」は好転し、「飲食店」は厳しさが極端に和らぎ、「飲食料品」は低調感がやや強まった。

売上額と収益

売上額は前期同様の増加が続き、収益は増加に転じた。DI は売上額が前期比 0.9 ポイント増の 7.6、収益は同 5.9 ポイント増の 5.3 となった。

価 格 動 向

販売価格は上昇が大きく強まり、仕入価格は前期同様の上昇が続いた。DI は販売価格が前期比 8.4 ポイント増の 22.5、仕入価格は同 0.8 ポイント増の 37.6 となった。

資金繰り・借入金・設備投資動向

資金繰りは窮屈感が大きく緩和し、DI は前期比 7.7 ポイント増の△1.5 となった。在庫は適正水準から過多感を強め DI は同 1.9 ポイント増の 3.3 となった。借入難易度は前期同様の水準となり、DI は同 0.1 ポイント減の 2.2 となった。「借入をした／借入の予定あり」の割合は同 5.8 ポイント増の 13.5% となった。

設備投資を「実施した・予定あり」の割合は同 0.1 ポイント増の 4.0% となった。

経営上の問題点・重点経営施策

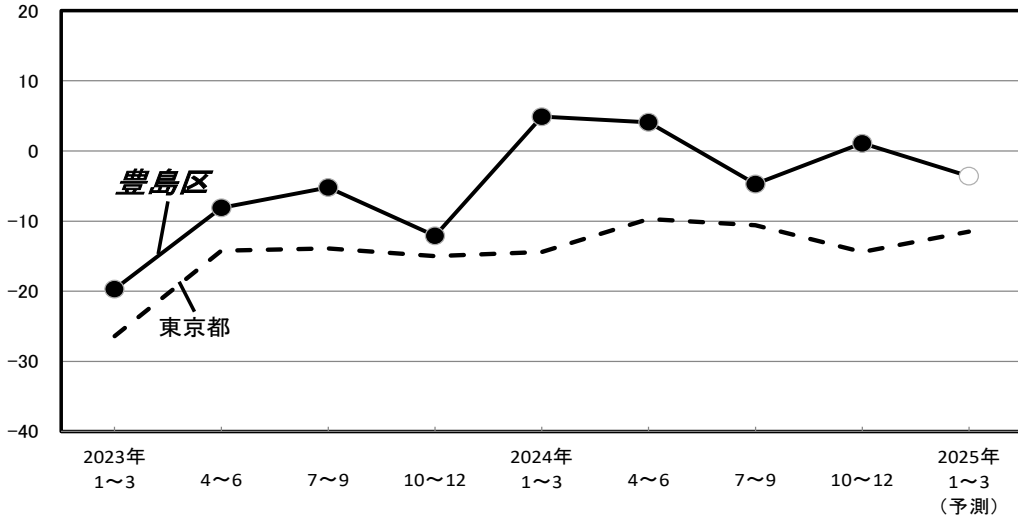
経営上の問題点は、「売上の停滞・減少」が 28.8% で最も高い。次いで「商店街の集客力の低下」が 23.1%、「同業者間の競争の激化」が 21.2% で続いた。

重点経営施策は、「宣伝・広告を強化する」「経費を節減する」がともに 32.7% で最も高い。次いで「品揃えを改善する」が 26.9%、「商店街事業を活性化させる」が 23.1% で続いた。

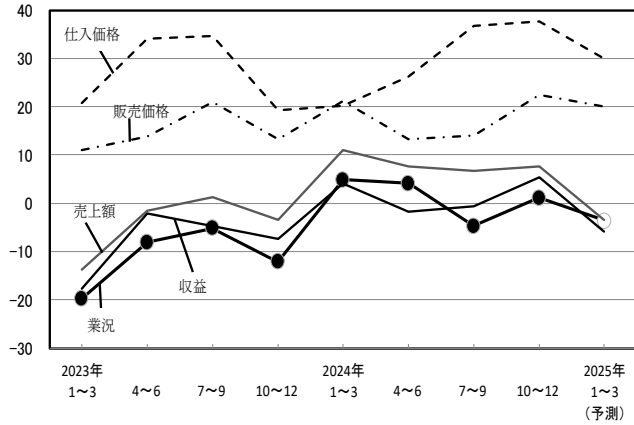
来期の見通し

来期について、業況は悪化に転じる見通し。売上額、収益はともに増加から減少に転じるとみられる。販売価格は上昇がやや弱まり、仕入価格は上昇幅が大きく縮小すると予想される。在庫は今期同様の過剰感で推移し、資金繰りは窮屈感がやや強まると見込まれる。

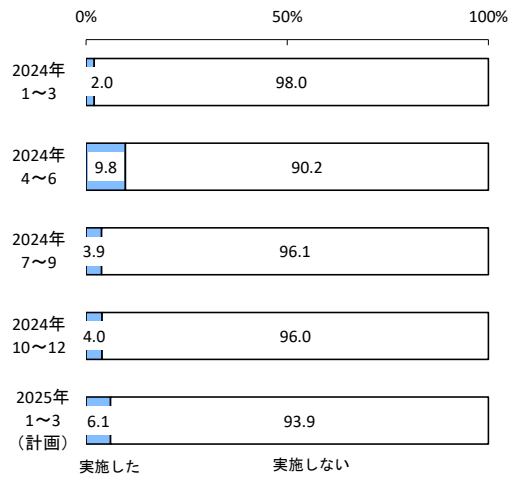
豊島区と全都の小売業・業況の動き（実績）と来期の予測



売上額、価格、収益の動き（実績）と来期の予測



設備投資動向



経営上の問題点

	2024年1～3月期		2024年4～6月期		2024年7～9月期		2024年10～12月期	
第1位	仕入先からの値上げ要請	27.5 %	商店街の集客力の低下	25.0 %	同業者間の競争の激化	26.9 %	売上の停滞・減少	28.8 %
第2位	大型店との競争の激化	23.5 %	利幅の縮小	25.0 %	商店街の集客力の低下	23.1 %	商店街の集客力の低下	23.1 %
第3位	同業者間の競争の激化	23.5 %	大型店との競争の激化	23.1 %	仕入先からの値上げ要請	21.2 %	同業者間の競争の激化	21.2 %
第4位	利幅の縮小	21.6 %	売上の停滞・減少	21.2 %	売上の停滞・減少	21.2 %	利幅の縮小	17.3 %
第5位	売上の停滞・減少	21.6 %	仕入先からの値上げ要請	19.2 %	商圏人口の減少	15.4 %	大型店との競争の激化	17.3 %
			同業者間の競争の激化	19.2 %	大型店との競争の激化	15.4 %		
					人件費の増加	15.4 %		

重点経営施策

	2024年1～3月期		2024年4～6月期		2024年7～9月期		2024年10～12月期	
第1位	経費を節減する	51.0 %	経費を節減する	38.5 %	経費を節減する	50.0 %	宣伝・広告を強化する	32.7 %
第2位	品揃えを改善する	29.4 %	宣伝・広告を強化する	26.9 %	商店街事業を活性化させる	25.0 %	経費を節減する	32.7 %
第3位	商店街事業を活性化させる	19.6 %	品揃えを改善する	26.9 %	宣伝・広告を強化する	23.1 %	品揃えを改善する	26.9 %
第4位	売れ筋商品を取り扱う	19.6 %	商店街事業を活性化させる	25.0 %	品揃えを改善する	19.2 %	商店街事業を活性化させる	23.1 %
第5位	宣伝・広告を強化する	17.6 %	売れ筋商品を取り扱う	17.3 %	売れ筋商品を取り扱う	11.5 %	売れ筋商品を取り扱う	13.5 %

業種別動向

衣服、呉服、身の回り品

業況は好転した。DIは前期比15.9ポイント増の5.7となった。売上額は増加幅が大きく縮小し、収益は増加傾向を大きく強めた。DIは売上額が前期比6.8ポイント減の28.3、収益は同8.9ポイント増の28.9となった。販売価格は上昇が極端に強まり、仕入価格は上昇幅が大きく拡大した。在庫は過剰感が大きく改善した。資金繰りは容易さが大きく増した。

来期について、業況は好調感が大きく強まる見通し。売上額、収益はともに増加幅が大きく縮小するとみられる。販売価格は上昇が大きく弱まり、仕入価格は上昇が大きく強まると予想される。在庫は過剰感が大きく強まり、資金繰りは容易さが大きく縮小すると見込まれる。

飲食料品

業況は低調感がやや強まった。DIは前期比2.0ポイント減の△4.7となった。売上額は増加幅がやや拡大し、収益は増加傾向を大きく強めた。DIは売上額が前期比5.3ポイント増の8.0、収益は同12.1ポイント増の13.1となった。販売価格は上昇がやや強まり、仕入価格は前期同様の上昇が続いた。在庫は過剰感がやや強まり、資金繰りは容易となった。

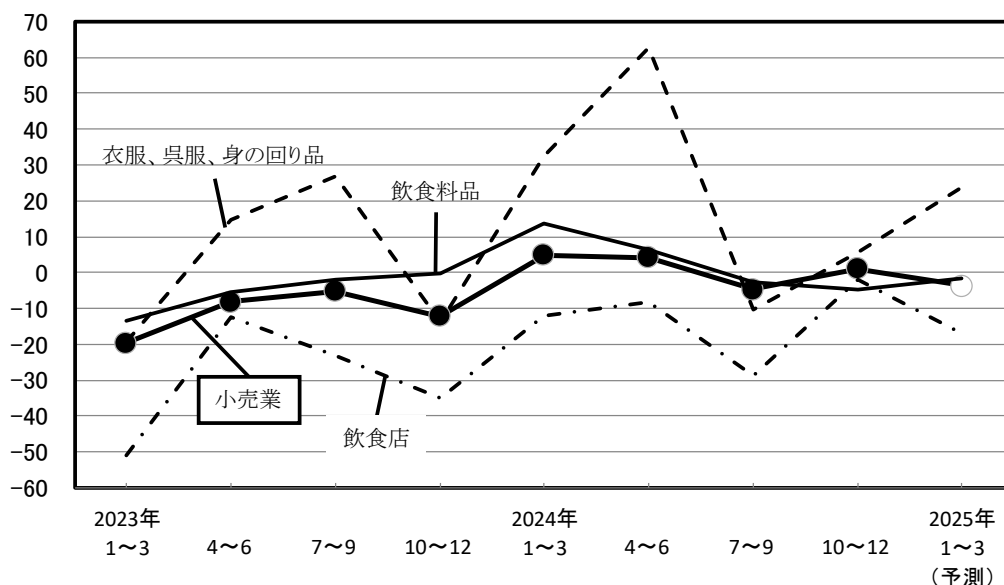
来期について、業況は厳しさがやや和らぐ見通し。売上額、収益はともに増加から減少に転じるとみられる。販売価格は今期同様の上昇幅で推移し、仕入価格は上昇がやや弱まると予想される。在庫は今期同様の過剰感で推移し、資金繰りは厳しい状況に転じると見込まれる。

飲食店

業況は厳しさが極端に和らいだ。DIは前期比26.9ポイント増の△2.0となった。売上額は増加から減少に転じ、収益は大きく持ち直した。DIは売上額が前期比16.2ポイント減の△14.5、収益は同16.9ポイント増の△15.5となった。販売価格は上昇に転じ、仕入価格は上昇が極端に強まった。在庫は不足感が大きく改善し、資金繰りは窮屈感がやや強まった。

来期について、業況は低調感が大きく強まる見通し。売上額、収益はともに大きく持ち直すとはみられない。販売価格は上昇が大きく強まり、仕入価格は上昇が極端に弱まると予想される。在庫は今期同様の不足感で推移し、資金繰りは今期同様の窮屈感が続くと見込まれる。

業種中分類別の業況の動き（実績）と来期の予測



サービス業

業況

業況は好転した。DIは前期比17.0ポイント増の4.8となった。全都との比較では、区が7ポイント上回った。

業種別では、「美容業」は好転し、「理容業」は厳しさが大きく和らぎ、「洗濯業」は厳しさがやや和らいだ。

売上額と収益

売上額は前期同様の増加となり、収益は減益が大きく弱まった。DIは売上額が前期比1.0ポイント増の6.1、収益は同7.8ポイント増の△4.3となった。

価格動向

料金価格は前期同様の上昇が続き、材料価格は上昇が大きく弱まった。DIは料金価格が前期より増減なく21.4、材料価格は同7.6ポイント減の39.8となった。

資金繰り・借入金・設備投資動向

資金繰りは前期同様の窮屈感で推移し、DIは前期比0.6ポイント減の△5.8となった。借入難易度は厳しさがやや和らぎ、DIは同3.5ポイント増の△3.0となった。「借入をした／借入の予定あり」の割合は同2.7ポイント増の8.1%となった。

設備投資を「実施した・予定あり」の割合は同4.9ポイント減の16.7%となった。

経営上の問題点・重点経営施策

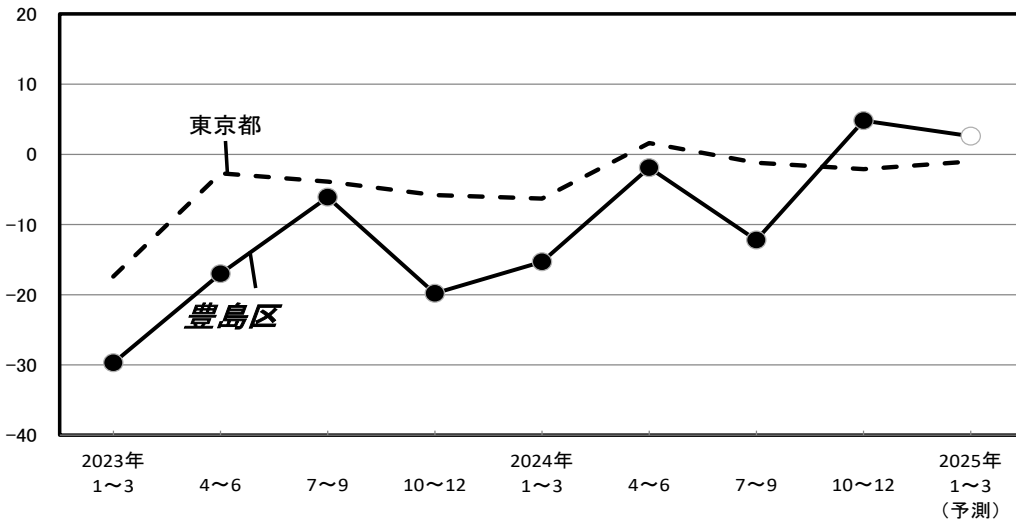
経営上の問題点は、「材料価格の上昇」「人手不足」がともに29.7%で最も高い。次いで「利幅の縮小」「売上の停滞・減少」がともに27.0%で続いた。

重点経営施策は、「経費を節減する」が35.1%で最も高い。次いで「人材を確保する」「宣伝・広告を強化する」「販路を広げる」がいずれも29.7%で続いた。

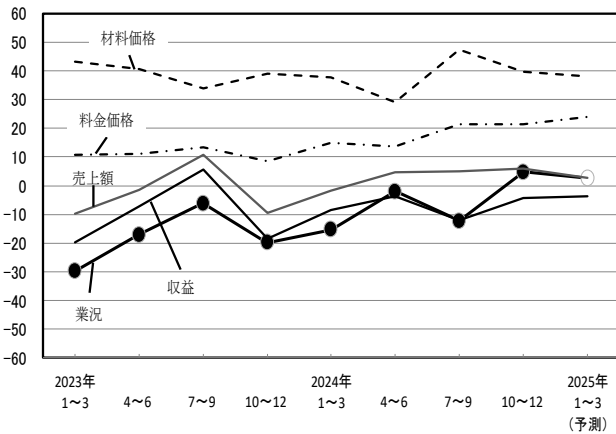
来期の見通し

来期について、業況は好調感がやや後退し、売上額は増加幅がやや縮小し、収益は今期同様の減益幅で推移するとみられる。料金価格は上昇がやや強まり、材料価格は今期同様の上昇が続くと予想される。資金繰りは窮屈感がやや緩和すると見込まれる。

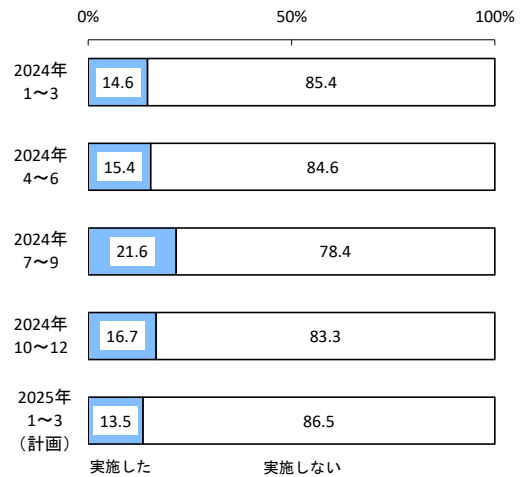
豊島区と全都のサービス業・業況の動き（実績）と来期の予測



売上額、価格、収益の動き（実績）と来期の予測



設備投資動向



経営上の問題点

	2024年1~3月期	2024年4~6月期	2024年7~9月期	2024年10~12月期
第1位	材料価格の上昇 26.8 %	同業者間の競争の激化 35.9 %	同業者間の競争の激化 32.4 %	材料価格の上昇 29.7 %
第2位	売上の停滞・減少 26.8 %	材料価格の上昇 25.6 %	材料価格の上昇 29.7 %	人手不足 29.7 %
第3位	同業者間の競争の激化 24.4 %	人手不足 25.6 %	売上の停滞・減少 27.0 %	利幅の縮小 27.0 %
第4位	人手不足 24.4 %	売上の停滞・減少 25.6 %	人手不足 21.6 %	売上の停滞・減少 27.0 %
第5位	商圏人口の減少 17.1 %	人件費の増加 20.5 %	利幅の縮小 18.9 %	同業者間の競争の激化 18.9 %

重点経営施策

	2024年1~3月期	2024年4~6月期	2024年7~9月期	2024年10~12月期
第1位	販路を広げる 34.1 %	宣伝・広告を強化する 30.8 %	販路を広げる 32.4 %	経費を節減する 35.1 %
第2位	経費を節減する 29.3 %	経費を節減する 28.2 %	人材を確保する 27.0 %	人材を確保する 29.7 %
第3位	宣伝・広告を強化する 26.8 %	人材を確保する 25.6 %	宣伝・広告を強化する 27.0 %	宣伝・広告を強化する 29.7 %
第4位	人材を確保する 24.4 %	販路を広げる 25.6 %	経費を節減する 24.3 %	販路を広げる 29.7 %
第5位	技術力を強化する 14.6 %	技術力を強化する 10.3 %	技術力を強化する 13.5 %	技術力を強化する 10.8 %
			提携先を見つける 13.5 %	提携先を見つける 10.8 %

業種別動向

洗濯業

業況は厳しさがやや和らいだ。DI は前期比 5.0 ポイント増の△18.3 となった。売上額は前期同様の増加が続き、収益はやや持ち直した。DI は売上額が前期比 0.2 ポイント増の 3.8、収益は同 5.7 ポイント増の△19.9 となった。料金価格は前期同様の上昇が続き、材料価格は上昇が極端に弱まった。資金繰りは窮屈感が大きく緩和した。

来期について、業況は低調感が極端に強まる見通し。売上額は増加から減少に転じ、収益は減益が極端に強まるとみられる。料金価格は上昇が大きく弱まり、材料価格は上昇が極端に弱まると予想される。資金繰りは窮屈感がやや強まると見込まれる。

美容業

業況は好転した。DI は前期比 13.8 ポイント増の 3.1 となった。売上額は減少幅が極端に拡大し、収益は大きく持ち直した。DI は売上額が前期比 39.7 ポイント減の△46.1、収益は同 7.7 ポイント増の 0.0 となった。料金価格は前期同様の上昇が続き、材料価格は上昇が大きく弱まった。資金繰りは窮屈感がやや強まった。

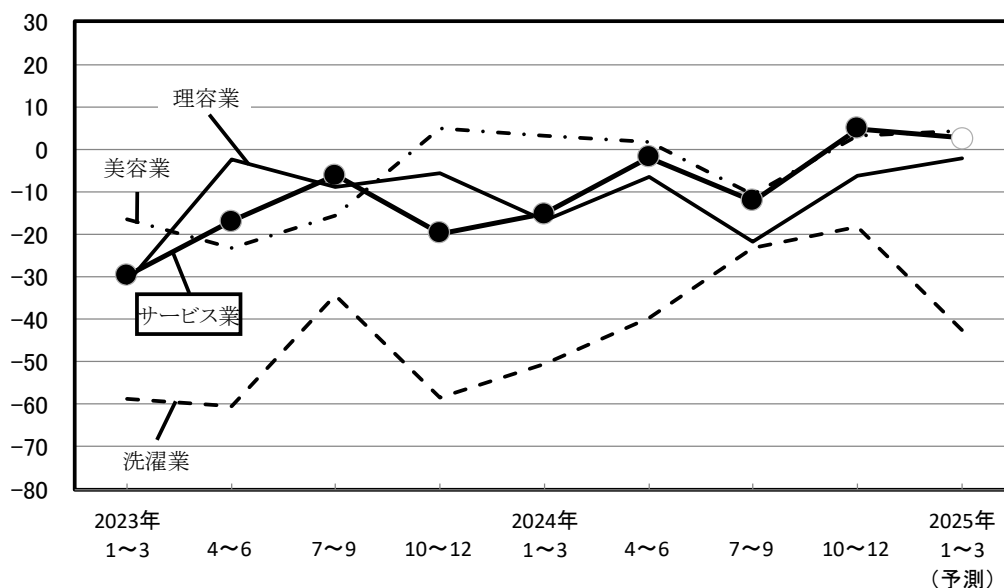
来期について、業況は今期同様の好調感で推移する見通し。売上額は減少幅がやや縮小し、収益は減益がやや強まるとみられる。料金価格は上昇がやや弱まり、材料価格は今期同様の上昇幅で推移すると予想される。資金繰りは今期同様の窮屈感が続く見込まれる。

理容業

業況は厳しさが大きく和らいだ。DI は前期比 15.6 ポイント増の△6.2 となった。売上額は減少幅が大きく縮小し、収益は前期同様の減益が続いた。DI は売上額が前期比 13.3 ポイント増の△4.1、収益は同 0.2 ポイント減の△29.3 となった。料金価格は前期同様で推移し、材料価格は上昇が大きく弱まった。資金繰りは窮屈感がやや強まった。

来期について、業況は厳しさがやや和らぐ見通し。売上額は減少幅が大きく拡大し、収益は大きく持ち直す見込まれる。料金価格は上昇に転じ、材料価格は今期同様の上昇幅で推移すると予想される。資金繰りは窮屈感が大きく緩和すると見込まれる。

業種中分類別の業況の動き（実績）と来期の予測



建設業

業況

業況は好調感が大きく後退した。DIは前期比14.9ポイント減の7.2となった。全都との比較では、区が5ポイント下回った。

売上額と収益

売上額、収益はともに増加幅が大きく縮小した。DIは売上額が前期比8.4ポイント減の20.1、収益は同9.7ポイント減の7.6となった。

受注残・施工高

受注残、施工高はともに前期同様の増加が続いた。DIは受注残が前期比1.6ポイント減の18.1、施工高は同1.5ポイント増の25.5となった。

価格動向

請負価格は上昇がやや強まり、材料価格は前期同様の上昇が続いた。DIは請負価格が前期比3.7ポイント増の31.0、材料価格は同0.9ポイント増の55.0となった。

資金繰り・借入金・設備投資動向

資金繰りは厳しい状況に転じ、DIは前期比3.2ポイント減の△1.3となった。借入難易度は容易さが大きく縮小し、DIは同8.3ポイント減の9.1となった。「借入をした／借入の予定あり」の割合は同3.1ポイント減の26.1%となった。

設備投資を「実施した・予定あり」の割合は同3.9ポイント減の14.3%となった。

経営上の問題点・重点経営施策

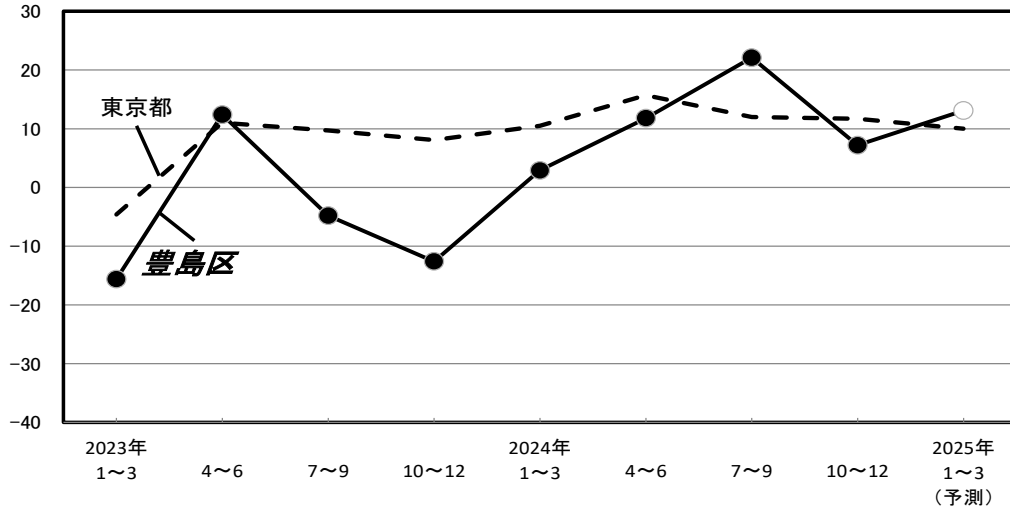
経営上の問題点は、「材料価格の上昇」が69.6%で最も高い。次いで「人手不足」が26.1%、「同業者間の競争の激化」が21.7%で続いた。

重点経営施策は、「販路を広げる」が47.8%で最も高い。次いで「人材を確保する」が43.5%、「経費を節減する」が34.8%で続いた。

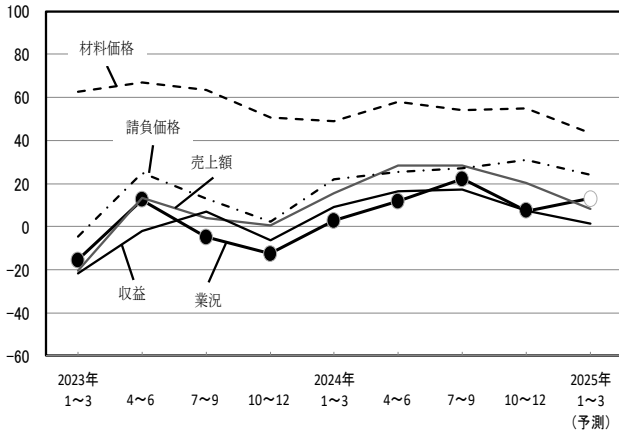
来期の見通し

業況は好調感がやや強まり、売上額、収益、受注残、施工高はいずれも増加幅が大きく縮小するとみられる。請負価格、材料価格はともに上昇が大きく弱まると予想される。資金繰りは今期同様で推移すると見込まれる。

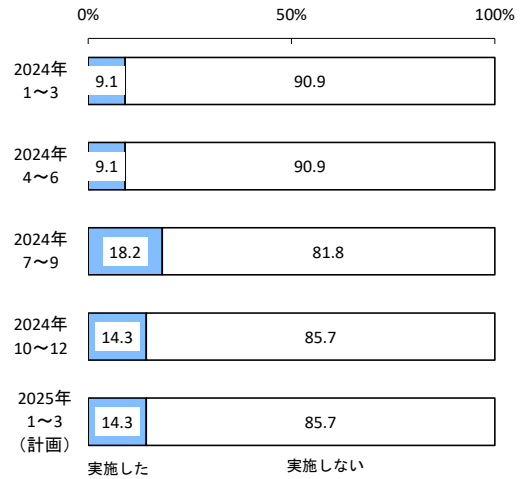
豊島区と全都の建設業・業況の動き（実績）と来期の予測



売上額、価格、収益の動き（実績）と来期の予測



設備投資動向



経営上の問題点

	2024年1~3月期	2024年4~6月期	2024年7~9月期	2024年10~12月期
第1位	材料価格の上昇 56.5 %	材料価格の上昇 66.7 %	材料価格の上昇 66.7 %	材料価格の上昇 69.6 %
第2位	人手不足 30.4 %	人手不足 37.5 %	人手不足 29.2 %	人手不足 26.1 %
第3位	同業者間の競争の激化 26.1 %	下請の確保難 16.7 %	同業者間の競争の激化 20.8 %	同業者間の競争の激化 21.7 %
第4位	売上の停滞・減少 17.4 %	同業者間の競争の激化 16.7 %	人件費以外の経費の増加 12.5 %	利幅の縮小 17.4 %
第5位	利幅の縮小 13.0 %	売上の停滞・減少 16.7 %	下請の確保難 12.5 %	人件費の増加 13.0 %
			売上の停滞・減少 12.5 %	売上の停滞・減少 13.0 %
				下請の確保難 13.0 %

重点経営施策

	2024年1~3月期	2024年4~6月期	2024年7~9月期	2024年10~12月期
第1位	経費を節減する 39.1 %	販路を広げる 50.0 %	人材を確保する 37.5 %	販路を広げる 47.8 %
第2位	販路を広げる 39.1 %	人材を確保する 37.5 %	経費を節減する 37.5 %	人材を確保する 43.5 %
第3位	人材を確保する 34.8 %	経費を節減する 37.5 %	販路を広げる 37.5 %	経費を節減する 34.8 %
第4位	技術力を高める 30.4 %	技術力を高める 20.8 %	技術力を高める 29.2 %	技術力を高める 21.7 %
第5位	情報力を強化する 13.0 %	労働条件を改善する 8.3 %	教育訓練を強化する 12.5 %	教育訓練を強化する 8.7 %

不動産業

業況

業況は悪化に転じた。DIは前期比7.8ポイント減の $\Delta 1.8$ となった。全都との比較では、区が10ポイント下回った。

売上額と収益

売上額は増加幅が大きく縮小し、収益は増加から減少に転じた。DIは売上額が前期比9.9ポイント減の4.4、収益は同14.1ポイント減の $\Delta 2.0$ となった。

価格動向

販売価格は上昇から下降に転じ、仕入価格は前期同様の上昇となった。DIは販売価格が前期比16.1ポイント減の $\Delta 1.4$ 、仕入価格は同0.4ポイント減の9.8となった。

資金繰り・借入金

資金繰りは厳しい状況に転じ、DIは前期比10.2ポイント減の $\Delta 1.4$ となった。借入難易度は容易さが大きく縮小し、DIは同6.3ポイント減の6.2となった。「借入をした／借入の予定あり」の割合は同5.6ポイント減の33.3%となった。

経営上の問題点・重点経営施策

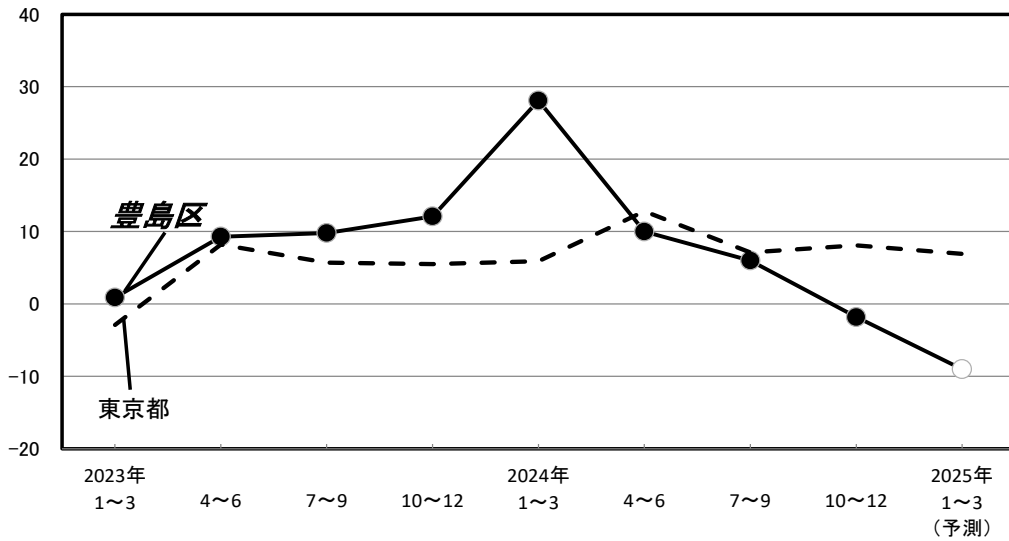
経営上の問題点は、「商品物件の高騰」が50.0%で最も高い。次いで「商品物件の不足」が44.4%、「同業者間の競争の激化」が38.9%で続いた。

重点経営施策は、「経費を節減する」が50.0%で最も高い。次いで「不動産の有効活用を図る」「情報力を強化する」「販路を広げる」がいずれも27.8%で続いた。

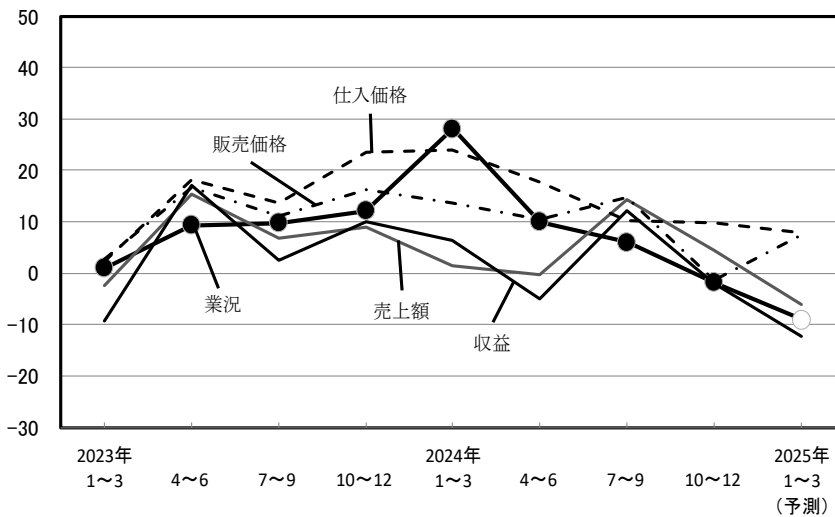
来期の見通し

来期について、業況は低調感が大きく強まり、売上額は増加から減少に転じ、収益は減益が大きく強まるとみられる。販売価格は上昇に転じ、仕入価格は上昇がやや弱まると予想される。資金繰りは窮屈感がやや強まると見込まれる。

豊島区と全都の不動産業・業況の動き（実績）と来期の予測



売上額、価格、収益の動き（実績）と来期の予測



経営上の問題点

	2024年1~3月期		2024年4~6月期		2024年7~9月期		2024年10~12月期	
第1位	商品物件の高騰	58.8 %	商品物件の高騰	50.0 %	商品物件の不足	50.0 %	商品物件の高騰	50.0 %
第2位	商品物件の不足	41.2 %	商品物件の不足	50.0 %	商品物件の高騰	33.3 %	商品物件の不足	44.4 %
第3位	同業者間の競争の激化	29.4 %	利幅の縮小	22.2 %	売上の停滞・減少	33.3 %	同業者間の競争の激化	38.9 %
第4位	売上の停滞・減少	23.5 %	売上の停滞・減少	22.2 %	同業者間の競争の激化	22.2 %	売上の停滞・減少	27.8 %
第5位	利幅の縮小	17.6 %	同業者間の競争の激化	16.7 %	利幅の縮小	16.7 %	人手不足	11.1 %

重点経営施策

	2024年1~3月期		2024年4~6月期		2024年7~9月期		2024年10~12月期	
第1位	経費を節減する	52.9 %	情報力を強化する	44.4 %	情報力を強化する	44.4 %	経費を節減する	50.0 %
第2位	情報力を強化する	35.3 %	経費を節減する	33.3 %	経費を節減する	44.4 %	不動産の有効活用を図る	27.8 %
第3位	販路を広げる	29.4 %	不動産の有効活用を図る	22.2 %	不動産の有効活用を図る	27.8 %	情報力を強化する	27.8 %
第4位	宣伝・広告を強化する	23.5 %	宣伝・広告を強化する	22.2 %	人材を確保する	16.7 %	販路を広げる	27.8 %
第5位	人材を確保する	17.6 %	販路を広げる	22.2 %	宣伝・広告を強化する	16.7 %	宣伝・広告を強化する	22.2 %
					販路を広げる	16.7 %		

日銀短観

[業況判断]

(「良い」-「悪い」・%ポイント)

	2024年9月調査		2024年12月調査			
	最近	先行き	最近	変化幅	先行き	変化幅
大企業						
製造業	13	14	14	1	13	-1
非製造業	34	28	33	-1	28	-5
全産業	23	21	23	0	20	-3
中堅企業						
製造業	8	9	11	3	8	-3
非製造業	23	16	22	-1	15	-7
全産業	16	13	18	2	13	-5
中小企業						
製造業	0	0	1	1	0	-1
非製造業	14	11	16	2	8	-8
全産業	8	6	10	2	6	-4
全規模合計						
製造業	5	6	8	3	5	-3
非製造業	20	15	20	0	14	-6
全産業	14	11	15	1	10	-5

[需給・在庫・価格判断]

(%ポイント)

		2024年9月調査		2024年12月調査			
		最近	先行き	最近	変化幅	先行き	変化幅
中小企業							
国内での製商品・サービス需給判断 (「需要超過」-「供給超過」)	製造業	-20	-20	-20	0	-19	1
	うち素材業種	-24	-24	-25	-1	-24	1
	加工業種	-17	-17	-16	1	-16	0
	非製造業	-8	-9	-8	0	-9	-1
海外での製商品需給判断 (「需要超過」-「供給超過」)	製造業	-17	-16	-18	-1	-17	1
	うち素材業種	-23	-23	-26	-3	-25	1
	加工業種	-13	-11	-13	0	-12	1
製商品在庫水準判断 (「過大」-「不足」)	製造業	18	/	17	-1	/	/
	うち素材業種	20	/	17	-3	/	/
	加工業種	17	/	15	-2	/	/
製商品流通在庫水準判断 (「過大」-「不足」)	製造業	18	/	17	-1	/	/
	うち素材業種	23	/	22	-1	/	/
	加工業種	15	/	14	-1	/	/
販売価格判断 (「上昇」-「下落」)	製造業	29	32	29	0	34	5
	うち素材業種	28	29	26	-2	31	5
	加工業種	29	35	31	2	36	5
	非製造業	26	29	27	1	31	4
仕入価格判断 (「上昇」-「下落」)	製造業	57	56	58	1	58	0
	うち素材業種	49	48	50	1	51	1
	加工業種	62	61	63	1	63	0
	非製造業	53	55	53	0	56	3

(参考) 事業計画の前提となっている想定為替レート(全規模・全産業)

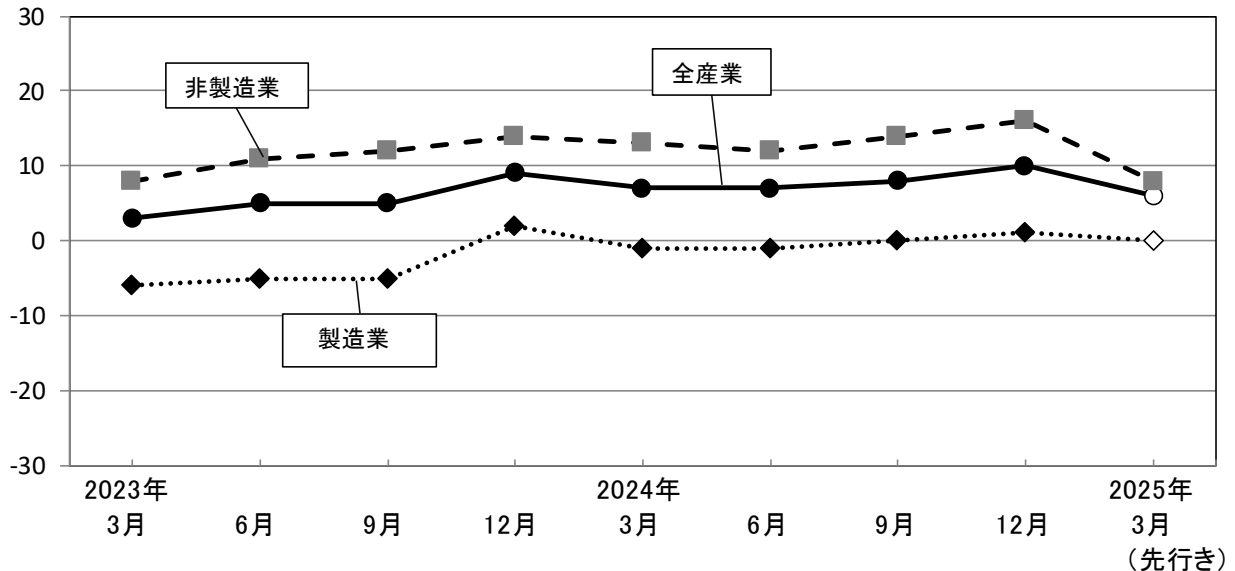
		2023年度			2024年度		
		上期	下期	上期	下期		
円/ドル	2024年9月調査	—	—	—	145.15	146.00	144.31
	2024年12月調査	—	—	—	146.88	147.61	146.15
円/ユーロ	2024年9月調査	—	—	—	157.07	157.79	156.35
	2024年12月調査	—	—	—	159.03	160.17	157.90

[調査対象企業数]

(2024年12月調査)

調査対象企業数	製造業	非製造業	合計	回答率
全国企業	3,746社	5,258社	9,004社	99.4%
うち大企業	916社	814社	1,730社	99.2%
中堅企業	1,049社	1,518社	2,567社	99.5%
中小企業	1,781社	2,926社	4,707社	99.3%

[業況判断の推移 (中小企業)]



全国の景況

(信金中央金庫 地域・中小企業研究所調べ)

第198回全国中小企業景気動向調査		2024年10~12月期実績・2025年1~3月期見通し
全体	今期の業況判断DIは△2.6で、前期比3.0ポイント改善と、小幅な改善基調を維持した。	
業種別	全6業種で改善した。最も改善幅が大きかったのは卸売業(4.8ポイント)で、次いで製造業(3.7ポイント)、建設業(3.1ポイント)の順だった。	
地域別	全11地域中、北海道、関東、首都圏を除く8地域で改善した。最も改善幅が大きかったのは中国(9.4ポイント)、次いで四国(8.0ポイント)、近畿(6.9ポイント)の順だった。	

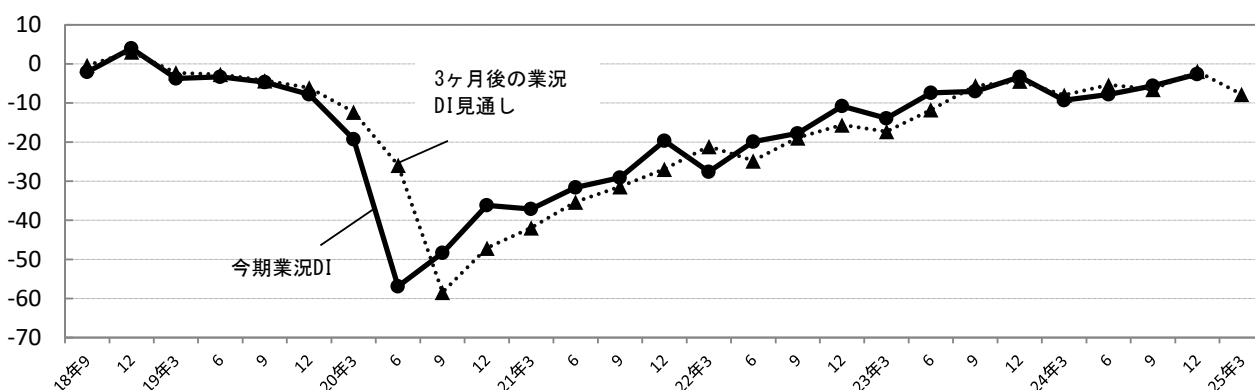
【調査の概要】

調査方法	聴き取り調査		
調査期間	対象数	有効回答数	回答率
2024年12月2~6日	14,728社	12,984社	88.2%

※有効回答数のうち従業員数20人未満の企業が占める割合は71.0%

■地域区分：関東は茨城、栃木、群馬、新潟、山梨、長野の6県、首都圏は埼玉、千葉、東京、神奈川の1都3県、東海は岐阜、静岡、愛知、三重の4県、九州北部は福岡、佐賀、長崎の3県、南九州は熊本、大分、宮崎、鹿児島、沖縄の5県を指す。

【業況DI(全国)】



業種別・地域別の業況DI

	調査年月	東京	全国	北海道	東北	関東	首都圏	北陸	東海	近畿	中国	四国	九州北部	南九州
		総合	前期 '24/09	-2.6	-5.6	2.7	-22.1	-6.7	-2.0	-7.4	-13.2	-6.2	-8.3	-11.6
	今期 '24/12	-4.4	-2.6	1.7	-16.9	-7.5	-2.1	-2.6	-8.8	0.7	1.1	-3.6	7.0	3.5
	見通し '25/03	-2.8	-7.8	-15.2	-26.8	-16.6	-1.5	-15.8	-12.2	-6.1	-9.4	-4.5	5.1	5.9
製造業	前期 '24/09	-7.0	-11.6	-6.5	-27.1	-12.4	-8.1	-21.8	-17.5	-10.0	-12.3	-20.6	2.4	-0.5
	今期 '24/12	-8.9	-7.9	-4.2	-23.1	-13.6	-7.7	-14.3	-14.7	-1.2	1.0	-12.7	-1.9	5.1
	見通し '25/03	-6.3	-12.2	-23.5	-26.7	-23.7	-5.6	-28.6	-14.9	-8.5	-11.0	-10.4	1.9	3.4
卸売業	前期 '24/09	-4.7	-7.5	7.4	-14.5	-15.3	2.2	-15.0	-18.9	-12.8	-16.8	-7.9	8.9	-1.9
	今期 '24/12	-8.6	-2.7	6.5	-11.9	-16.7	-3.7	8.2	-6.8	-2.6	3.0	-1.6	10.5	-2.0
	見通し '25/03	-5.5	-10.1	-15.2	-32.2	-27.5	-0.2	-1.2	-13.1	-9.6	-16.8	-10.9	-3.9	2.0
小売業	前期 '24/09	-10.6	-12.9	-4.4	-34.0	-16.7	-10.6	-13.6	-23.4	-9.4	-14.0	-16.4	-2.6	-4.7
	今期 '24/12	-14.4	-10.4	-9.0	-24.5	-8.8	-13.0	-3.7	-18.7	-2.3	-21.2	-9.0	6.0	-2.4
	見通し '25/03	-11.5	-15.9	-23.8	-29.1	-12.4	-11.3	-24.1	-28.0	-10.4	-24.2	-16.4	0.0	-2.4
サービス業	前期 '24/09	-1.2	0.9	10.5	-12.1	4.7	0.8	3.3	3.7	-2.3	4.9	-12.3	-1.3	4.0
	今期 '24/12	-2.1	1.7	2.0	-7.1	7.7	-0.4	-2.2	1.8	8.7	15.9	3.4	8.1	-10.4
	見通し '25/03	-1.0	-3.7	-7.8	-16.8	-7.7	-0.4	-16.5	-4.2	1.3	1.2	6.9	-5.4	-4.3
建設業	前期 '24/09	12.0	6.5	13.7	-13.7	8.2	11.3	22.2	-8.1	7.1	-1.9	-7.2	19.1	13.1
	今期 '24/12	11.7	9.6	16.8	-5.4	0.0	16.4	12.2	2.7	5.9	7.5	-1.4	15.5	18.8
	見通し '25/03	10.0	2.8	-3.6	-26.8	-7.0	11.9	-3.1	-1.4	0.3	1.9	4.2	22.7	21.9
不動産業	前期 '24/09	7.1	1.9	7.7	-24.6	2.8	4.2	0.0	2.9	-1.3	0.0	11.1	9.6	7.3
	今期 '24/12	8.1	3.2	5.6	-25.7	5.5	8.3	1.5	-2.2	-0.7	3.2	14.9	11.0	11.3
	見通し '25/03	6.9	2.5	0.0	-28.6	-1.8	6.9	3.1	1.5	-3.3	-1.6	10.6	13.7	18.8

東京都・豊島区の倒産動向

出典：(株) 東京商工リサーチ

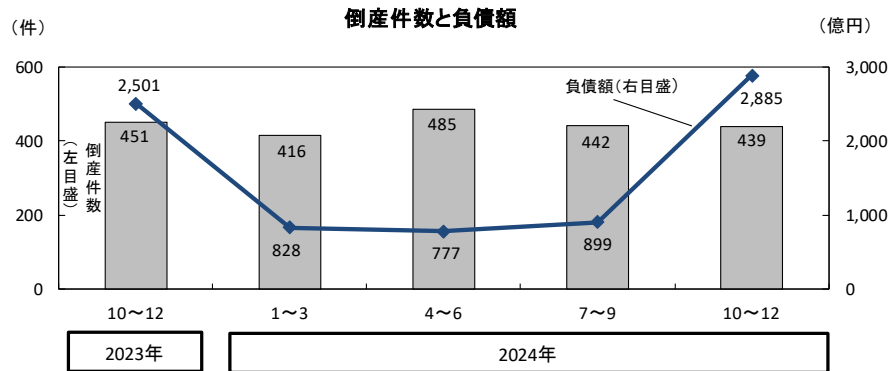
「東京都」の企業倒産動向について(2024年10~12月)

1. 概況

東京都内の企業倒産は、件数は439件、負債額合計は2,885億1,300万円となった。件数は前期比0.7%減、前年同期比2.7%減となった。負債額合計は前期比220.7%増、前年同期比15.4%増となった。

※集計対象は、負債額1,000万円以上の倒産

	前年同期	前期	当期	前期比(伸び率)	前年同期比(伸び率)
	2023年10~12月	2024年7~9月	2024年10~12月		
件数(単位:件)	451	442	439	-0.7%	-2.7%
負債額(単位:百万円)	250,107	89,951	288,513	220.7%	15.4%



2. 原因別の倒産動向

件数 (単位:件)	前年同期	前期	当期	前期比(伸び率)	前年同期比(伸び率)
	2023年10~12月	2024年7~9月	2024年10~12月		
放漫経営	51	49	51	4.1%	0.0%
過小資本	4	3	8	166.7%	100.0%
他社倒産の余波	45	28	21	-25.0%	-53.3%
既往のシワ寄せ	49	41	53	29.3%	8.2%
販売不振	291	312	291	-6.7%	0.0%
売掛金等回収難	0	0	2	-	-
信用性低下	1	3	5	66.7%	400.0%
在庫状態悪化	0	2	0	-100.0%	-
設備投資過大	0	1	1	0.0%	-
その他	10	3	7	133.3%	-30.0%
合計	451	442	439	-0.7%	-2.7%
負債額 (単位:百万円)	前年同期	前期	当期	前期比(伸び率)	前年同期比(伸び率)
	2023年10~12月	2024年7~9月	2024年10~12月		
放漫経営	21,580	30,634	181,725	493.2%	742.1%
過小資本	1,477	778	3,396	336.5%	129.9%
他社倒産の余波	80,452	2,869	30,293	955.9%	-62.3%
既往のシワ寄せ	22,450	18,777	31,211	66.2%	39.0%
販売不振	123,126	35,149	28,558	-18.8%	-76.8%
売掛金等回収難	0	0	2,019	-	-
信用性低下	300	108	1,202	1013.0%	300.7%
在庫状態悪化	0	373	0	-100.0%	-
設備投資過大	0	64	90	40.6%	-
その他	722	1,199	10,019	735.6%	1287.7%
合計	250,107	89,951	288,513	220.7%	15.4%

3. 業種別の倒産動向

件数 (単位:件)	前年同期	前期	当期	
	2023年10~12月	2024年7~9月	2024年10~12月	前期比(伸び率)
製造業	28	35	26	-25.7%
卸売業	59	70	68	-2.9%
小売業	43	45	51	13.3%
サービス業	115	102	109	6.9%
建設業	41	54	42	-22.2%
不動産業	16	18	15	-16.7%
情報通信業・運輸業	69	70	61	-12.9%
宿泊業,飲食サービス業	52	30	36	20.0%
その他	28	18	31	72.2%
合計	451	442	439	-0.7%

負債額 (単位:百万円)	前年同期	前期	当期	
	2023年10~12月	2024年7~9月	2024年10~12月	前期比(伸び率)
製造業	8,060	29,761	3,188	-89.3%
卸売業	5,083	13,018	18,320	40.7%
小売業	16,354	2,053	88,348	4203.4%
サービス業	149,320	13,096	36,214	176.5%
建設業	40,183	5,712	3,097	-45.8%
不動産業	12,757	6,827	7,549	10.6%
情報通信業・運輸業	5,457	5,859	7,909	35.0%
宿泊業,飲食サービス業	8,944	10,829	5,676	-47.6%
その他	3,949	2,796	118,212	4127.9%
合計	250,107	89,951	288,513	220.7%

4. 主な倒産（負債額上位3社）

(負債単位:百万円)

企業名	所在地	業種	負債額
エクシア合同会社	墨田区	融資・投資事業	85,000
(株)BALM	港区	中古自動車販売ほか	83,100
(株)ファーストコンサルティング	港区	まつ毛サロン経営ほか	11,900

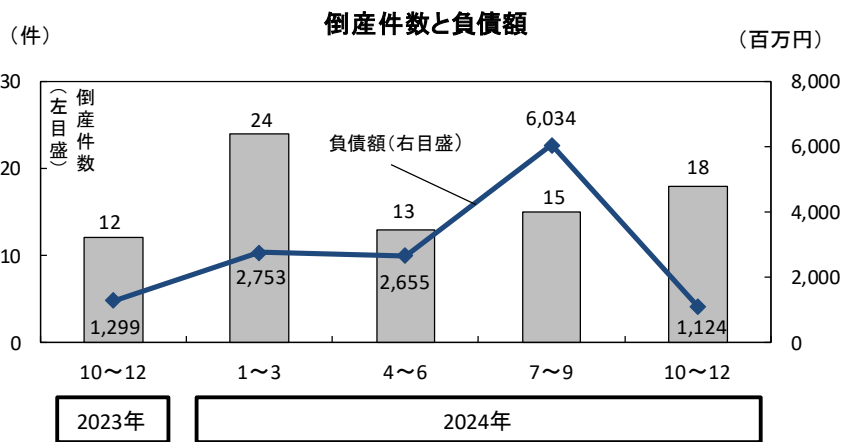
「豊島区」の企業倒産動向について(2024年10~12月)

1. 概況

豊島区内の企業倒産は18件(前期比20.0%増、前年同期比50.0%増)、負債総額は11億2,400万円(同81.4%減、同13.5%減)となった。業種別では、情報通信業・運輸業が5件、サービス業が3件であった。

※集計対象は、負債額1,000万円以上の倒産

	前年同期	前期	当期		
	2023年10~12月	2024年7~9月	2024年10~12月	前期比(伸び率・%)	前年同期比(伸び率・%)
件数(単位:件)	12	15	18	20.0%	50.0%
負債額(単位:百万円)	1,299	6,034	1,124	-81.4%	-13.5%



2. 業種別の倒産動向

件数 (単位:件)	前年同期	前期	当期		
	2023年10~12月	2024年7~9月	2024年10~12月	前期比(伸び率・%)	前年同期比(伸び率・%)
製造業	0	2	1	-50.0%	-
卸売業	0	2	2	0.0%	-
小売業	0	2	2	0.0%	-
サービス業	3	4	3	-25.0%	0.0%
建設業	2	0	0	-	-100.0%
不動産業	1	1	2	100.0%	100.0%
情報通信業・運輸業	0	4	5	25.0%	-
宿泊業,飲食サービス業	5	0	2	-	-60.0%
その他	1	0	1	-	0.0%
合計	12	15	18	20.0%	50.0%
負債額 (単位:百万円)	前年同期	前期	当期		
	2023年10~12月	2024年7~9月	2024年10~12月	前期比(伸び率・%)	前年同期比(伸び率・%)
製造業	0	246	35	-85.8%	-
卸売業	0	100	105	5.0%	-
小売業	0	218	116	-46.8%	-
サービス業	69	5,090	55	-98.9%	-20.3%
建設業	20	0	0	-	-100.0%
不動産業	975	20	90	350.0%	-90.8%
情報通信業・運輸業	0	360	554	53.9%	-
宿泊業,飲食サービス業	155	0	129	-	-16.8%
その他	80	0	40	-	-50.0%
合計	1,299	6,034	1,124	-81.4%	-13.5%

3. 地域別の倒産動向

件数 (単位: 件)	前年同期 2023年10~12月	前期 2024年7~9月	当期 2024年10~12月	前期比(伸び率・%)	
				前期比(伸び率・%)	前年同期比(伸び率・%)
駒込	0	0	0	-	-
巣鴨	0	1	1	0.0%	-
西巣鴨	0	0	0	-	-
北大塚	0	1	0	-100.0%	-
南大塚	0	2	1	-50.0%	-
上池袋	0	0	0	-	-
東池袋	5	6	5	-16.7%	0.0%
南池袋	2	2	2	0.0%	0.0%
西池袋	3	0	4	-	33.3%
池袋	1	1	1	0.0%	0.0%
池袋本町	0	0	1	-	-
雑司が谷	0	0	0	-	-
高田	0	1	0	-100.0%	-
目白	1	1	0	-100.0%	-100.0%
南長崎	0	0	3	-	-
長崎	0	0	0	-	-
千早	0	0	0	-	-
要町	0	0	0	-	-
高松	0	0	0	-	-
千川	0	0	0	-	-
合計	12	15	18	20.0%	50.0%
負債額 (単位: 百万円)	前年同期 2023年10~12月	前期 2024年7~9月	当期 2024年10~12月	前期比(伸び率・%)	
				前期比(伸び率・%)	前年同期比(伸び率・%)
駒込	0	0	0	-	-
巣鴨	0	136	20	-85.3%	-
西巣鴨	0	0	0	-	-
北大塚	0	30	0	-100.0%	-
南大塚	0	70	20	-71.4%	-
上池袋	0	0	0	-	-
東池袋	1,090	484	149	-69.2%	-86.3%
南池袋	58	4,994	440	-91.2%	658.6%
西池袋	120	0	202	-	68.3%
池袋	20	250	45	-82.0%	125.0%
池袋本町	0	0	85	-	-
雑司が谷	0	0	0	-	-
高田	0	10	0	-100.0%	-
目白	11	60	0	-100.0%	-100.0%
南長崎	0	0	163	-	-
長崎	0	0	0	-	-
千早	0	0	0	-	-
要町	0	0	0	-	-
高松	0	0	0	-	-
千川	0	0	0	-	-
合計	1,299	6,034	1,124	-81.4%	-13.5%

4. 主な倒産(負債額上位3社)

(負債単位: 百万円)

企業名	業種	負債額
(株)ペダルノート	医療機器管理システムほか	400
豊池観光(株)	飲食店経営ほか	94
(株)HOUND	映像制作、イベント企画ほか	85

東京都・豊島区の新設法人

出典：(株) 東京商工リサーチ

※新設法人数はデータ収集の関係により1四半期前の情報を掲載

「東京都」の新設法人について(2024年7~9月)

1. 概況

2024年7~9月の東京都内の新設法人数は11,849件で、前期比1.6%減、前年同期比0.3%減となった。業種別では、その他が前期比15.1%増となった。

2. 業種別新設法人数

件数 (単位:件)	前年同期 2023年7~9月	前期 2024年4~6月	当期 2024年7~9月	比率	
				前期比(伸び率・%)	前年同期比(伸び率・%)
製造業	685	622	620	-0.3%	-9.5%
卸売業	499	605	616	1.8%	23.4%
小売業	880	892	809	-9.3%	-8.1%
サービス業	3,888	4,186	3,949	-5.7%	1.6%
建設業	506	483	410	-15.1%	-19.0%
不動産業	1,236	1,220	1,274	4.4%	3.1%
情報通信業・運輸業	2,113	2,030	1,934	-4.7%	-8.5%
宿泊業,飲食サービス業	811	788	833	5.7%	2.7%
その他	1,270	1,220	1,404	15.1%	10.6%
合計	11,888	12,046	11,849	-1.6%	-0.3%

「豊島区」の新設法人について(2024年7~9月)

1. 概況

2024年7~9月の豊島区内の新設法人数は328件で、前期比8.4%減、前年同期比0.9%減となった。業種別では、その他が前期比28.6%増となった。地域別では、南大塚、東池袋、高田、目白、千早、高松、千川で、前期比・前年同期比ともに増となった。

2. 業種別新設法人数

件数 (単位:件)	前年同期 2023年7~9月	前期 2024年4~6月	当期 2024年7~9月	比率	
				前期比(伸び率・%)	前年同期比(伸び率・%)
製造業	19	14	16	14.3%	-15.8%
卸売業	14	20	23	15.0%	64.3%
小売業	28	27	27	0.0%	-3.6%
サービス業	102	115	102	-11.3%	0.0%
建設業	14	12	5	-58.3%	-64.3%
不動産業	36	53	31	-41.5%	-13.9%
情報通信業・運輸業	48	50	50	0.0%	4.2%
宿泊業,飲食サービス業	32	46	47	2.2%	46.9%
その他	38	21	27	28.6%	-28.9%
合計	331	358	328	-8.4%	-0.9%

3. 地域別新設法人数

件数 (単位:件)	前年同期	前期	当期		
	2023年7~9月	2024年4~6月	2024年7~9月	前期比(伸び率・%)	前年同期比(伸び率・%)
駒込	16	4	7	75.0%	-56.3%
巣鴨	14	21	18	-14.3%	28.6%
西巣鴨	4	10	3	-70.0%	-25.0%
北大塚	15	17	10	-41.2%	-33.3%
南大塚	22	21	35	66.7%	59.1%
上池袋	11	12	6	-50.0%	-45.5%
東池袋	74	74	75	1.4%	1.4%
南池袋	50	39	25	-35.9%	-50.0%
西池袋	23	38	28	-26.3%	21.7%
池袋	51	60	53	-11.7%	3.9%
池袋本町	8	11	9	-18.2%	12.5%
雑司が谷	6	3	2	-33.3%	-66.7%
高田	6	10	13	30.0%	116.7%
目白	10	6	12	100.0%	20.0%
南長崎	6	9	4	-55.6%	-33.3%
長崎	6	10	7	-30.0%	16.7%
千早	3	4	7	75.0%	133.3%
要町	3	3	3	0.0%	0.0%
高松	2	4	8	100.0%	300.0%
千川	1	2	3	50.0%	200.0%
合計	331	358	328	-8.4%	-0.9%

4. 代表者性別新設法人数

件数 (単位:件)	前年同期	前期	当期		
	2023年7~9月	2024年4~6月	2024年7~9月	前期比(伸び率・%)	前年同期比(伸び率・%)
男性	279	320	287	-10.3%	2.9%
女性	49	37	37	0.0%	-24.5%
法人代表	2	1	4	300.0%	100.0%
不明	1	0	0	-	-100.0%
合計	331	358	328	-8.4%	-0.9%

特別調査「2025年(令和7年)の経営見通し」

問1. 2025年(令和7年)の景気見通し

※網掛け部分は「全体」以上を示す

(%)	非常に良い	良い	やや良い	普通	やや悪い	悪い	非常に悪い
全体	-	2.1	7.9	46.6	37.0	5.8	0.5
製造業	-	2.2	4.3	39.1	45.7	6.5	2.2
卸売業	-	-	15.4	30.8	38.5	15.4	-
小売業	-	-	9.6	53.8	32.7	3.8	-
サービス業	-	2.7	5.4	45.9	40.5	5.4	-
建設業	-	4.3	13.0	56.5	21.7	4.3	-
不動産業	-	5.6	5.6	44.4	38.9	5.6	-

2025年の日本の景気見通しについては、全体では『良い』（「非常に良い」「良い」「やや良い」の合計：以下同じ）が10.0%、「普通」が46.6%、『悪い』（「やや悪い」「悪い」「非常に悪い」の合計：以下同じ）が43.3%となり、「普通」および『悪い』が4割台となった。

業種別では、小売業、建設業では「普通」が5割を超え最も高く、サービス業では「普通」が『悪い』と同率（45.9%）で最も高かった。不動産業では「普通」「悪い」がほぼ同率で4割半ばを占めた。製造業、卸売業では『悪い』が5割を超え、最も高かった。卸売業、建設業では『良い』がそれぞれ1割半ば、2割近くで比較的高い割合となった。

問2. 2025年の自社の業況(景気)見通し

※網掛け部分は「全体」以上を示す

(%)	非常に良い	良い	やや良い	普通	やや悪い	悪い	非常に悪い
全体	-	2.6	11.6	63.5	18.0	3.2	1.1
製造業	-	2.2	6.5	58.7	26.1	6.5	-
卸売業	-	-	30.8	46.2	15.4	7.7	-
小売業	-	-	11.5	69.2	17.3	1.9	-
サービス業	-	2.7	10.8	64.9	16.2	2.7	2.7
建設業	-	13.0	17.4	56.5	13.0	-	-
不動産業	-	-	5.6	77.8	11.1	-	5.6

2025年の自社の業況(景気)見通しについては、全体では、『良い』が14.2%、「普通」が63.5%、『悪い』が22.3%となり、「普通」が過半数を占めた。

業種別では、すべての業種で「普通」が最も高く、小売業、サービス業、不動産業では6割を超えた。卸売業と建設業では『良い』が、製造業では『悪い』がそれぞれ3割を超え、比較的高い割合となった。

問3. 2025年の売上額伸び率見通し

※網掛け部分は「全体」以上を示す

(%)	30%以上の増加	20~29%の増加	10~19%の増加	10%未満の増加	変わらない	10%未満の減少	10~19%の減少	20~29%の減少	30%以上の減少
全体	0.5	2.1	4.8	16.9	63.5	9.0	2.6	-	0.5
製造業	-	-	2.2	23.9	54.3	15.2	4.3	-	-
卸売業	-	7.7	7.7	15.4	38.5	23.1	7.7	-	-
小売業	-	-	3.8	15.4	75.0	3.8	1.9	-	-
サービス業	2.7	2.7	2.7	13.5	70.3	5.4	2.7	-	-
建設業	-	8.7	17.4	13.0	56.5	4.3	-	-	-
不動産業	-	-	-	16.7	66.7	11.1	-	-	5.6

2025年の自社の売上額伸び率見通しについては、全体では『増加』（「30%以上の増加」「20~29%の増加」「10~19%の増加」「10%未満の増加」の合計）が24.3%、「変わらない」が63.5%、『減少』（「10%未満の減少」「10~19%の減少」「20~29%の減少」「30%以上の減少」の合計）が12.1%であった。

業種別では、すべての業種で「変わらない」が最も高く、卸売業では4割弱、それ以外では過半数を占めた。建設業では『増加』が4割弱で、他に比べ高い割合となった。

問 4. 自社の業況が上向く転換点の見通し

※網掛け部分は「全体」以上を示す

(%)	すでに上向いている	6か月以内	1年後	2年後	3年後	3年超	業況改善の見通しは立たない
全体	20.0	5.4	17.3	8.6	7.6	9.2	31.9
製造業	22.7	2.3	18.2	6.8	9.1	6.8	34.1
卸売業	15.4	30.8	7.7	30.8	-	-	15.4
小売業	17.3	-	21.2	5.8	9.6	5.8	40.4
サービス業	24.3	-	16.2	8.1	2.7	18.9	29.7
建設業	17.4	17.4	8.7	13.0	8.7	13.0	21.7
不動産業	18.8	6.3	25.0	-	12.5	6.3	31.3

自社の業況が上向く転換点の見通しについては、全体では「すでに上向いている」が20.0%で最も高く、次いで「1年後」が17.3%、「3年超」が9.2%となった。『現在を含めて1年以内』（「すでに上向いている」「6か月以内」「1年後」の合計）に業況が上向くとする回答は42.7%であった。一方、「業況改善の見通しは立たない」は31.9%であった。

業種別では、卸売業、不動産業では『現在を含めて1年以内』が5割を超え、卸売業では「6か月以内」が30.8%と比較的高くなっている。小売業では「業況改善の見通しは立たない」が4割を超え、他に比べ高い割合となっている。

問 5. 信用金庫業界に期待する脱炭素化への取組み等

※網掛け部分は「全体」以上を示す

(%)	信用金庫業界に期待する脱炭素化への取組み								信用金庫業界の取組状況	
	事例の紹介	行政からの支援内容の紹介	CO2排出量の算出	省エネ診断	削減計画の策定	設備導入支援	サステナブルファイナンス	特にない	知っている	知らない
全体	16.6	20.3	2.1	0.5	2.1	8.0	1.6	48.7	20.3	79.1
製造業	13.3	31.1	-	2.2	2.2	11.1	-	40.0	22.2	77.8
卸売業	15.4	7.7	-	-	-	7.7	-	69.2	7.7	92.3
小売業	17.6	13.7	3.9	-	2.0	9.8	3.9	49.0	23.5	76.5
サービス業	10.8	18.9	2.7	-	-	8.1	-	59.5	18.9	78.4
建設業	26.1	26.1	-	-	4.3	-	4.3	39.1	17.4	82.6
不動産業	22.2	16.7	5.6	-	5.6	5.6	-	44.4	22.2	77.8

脱炭素化に向けて信用金庫業界に期待する取組みについては、全体では「行政からの支援内容の紹介」が20.3%で最も高く、次いで「事例の紹介」が16.6%、「設備導入支援」が8.0%であった。なお、「特にない」は48.7%であった。

業種別では、製造業、サービス業では「行政からの支援内容の紹介」が最も高く、製造業では3割強を占めた。建設業では「行政からの支援内容の紹介」と「事例の紹介」が同率（26.1%）で最も高かった。それ以外の業種では「事例の紹介」が1割半ばから2割強で最も高かった。

信用金庫業界が地域のために積極的に脱炭素化に向けた取組みを行っていることの認知度については、「知っている」が20.3%、「知らない」が79.1%であった。

業種別では、すべての業種で「知らない」が7割を超え、卸売業では9割強を占めた。

中小企業景況調査比較表

製造業 [2024年10~12月期]

[今期の景況]

	全体		出版、印刷、製版、製本業		一般、金型、電気、輸送、精密機械	
	豊島区	全都	豊島区	全都	豊島区	全都
業況	-5	-9	-5	-16	20	-3
売上額	3	-2	-3	-2	10	2
受注残	-9	-4	-25	-5	-3	0
収益	-12	-7	-13	-9	8	-1
販売価格	17	22	18	17	20	27
原材料価格	47	45	42	40	18	48
原材料在庫	2	4	10	4	1	5
資金繰り	-12	-9	-5	-10	-14	-5
雇用						
残業時間	2	1	-9	2	0	2
人手	-22	-14	-9	-13	-20	-16
同期比						
売上額	7	4	0	6	0	3
収益	-13	-5	-27	-4	0	-4
経営上の問題点						
① 原材料高	54	39	46	33	70	37
② 人手不足	26	18	-	12	30	23
③ 売上の停滞・減少	26	35	27	42	20	34
④ 利幅の縮小	17	16	27	21	10	14
⑤ 工場・機械の狭小・老朽化	11	9	-	6	10	9
重点経営施策						
① 販路を広げる	52	54	46	62	60	51
② 経費を節減する	39	44	46	47	20	42
③ 人材を確保する	28	19	9	12	30	22
④ 情報力を強化する	17	12	18	14	40	12
⑤ 新製品・技術を開発する	11	9	18	11	-	10
借入の難易度	9	-3	-18	-10	22	4

[来期の景況見通し]

業況	-8	-6	-2	-15	0	0
売上額	-5	-1	-12	-4	-13	3
受注残	-6	-3	-6	-6	-14	0
収益	-15	-6	-12	-12	-15	-4
販売価格	8	19	30	15	-10	23
原材料価格	39	39	41	34	-2	42
原材料在庫	2	2	10	1	1	4
資金繰り	-14	-8	-4	-13	-13	-5
雇用						
残業時間	0	0	0	-1	0	2
人手	-24	-14	-18	-13	-20	-15

* 単純D・Iを表示している項目。雇用面、同期比、借入の難易度

* 企業割合(%)を表示している項目。経営上の問題点、重点経営施策

卸売業 [2024年10~12月期]

[今期の景況]

		全体	
		豊島区	全都
業況		-4	-9
売上額		17	1
収益		22	-5
販売価格		26	32
仕入価格		63	45
在庫		1	5
資金繰り		6	-4
雇用	残業時間	0	2
	人手	-15	-14
同期比	売上額	15	10
	収益	31	0
経営上の問題点	販売価格	15	38
	① 売上の停滞・減少	39	35
	② 仕入先からの値上げ要請	31	21
	③ 為替レートの変動	23	11
	④ 利幅の縮小	23	22
	⑤ 同業者間の競争の激化	15	21
重点経営施策	① 販路を広げる	69	58
	② 情報力を強化する	46	17
	③ 経費を節減する	31	40
	④ 提携先を見つける	23	6
	⑤ 新しい事業を始める	15	6
借入の難易度		0	0

[来期の景況見通し]

業況		-6	-6
売上額		17	3
収益		21	-3
販売価格		44	28
仕入価格		59	40
在庫		-1	5
資金繰り		2	-3
雇用	残業時間	0	2
	人手	-8	-14

* 単純D・Iを表示している項目。雇用面、同期比、借入の難易度

* 企業割合(%)を表示している項目。経営上の問題点、重点経営施策

小売業 [2024年10~12月期]

[今期の景況]

	全体		飲食店		飲食料品		衣服、呉服、身の回り品		
	豊島区	全都	豊島区	全都	豊島区	全都	豊島区	全都	
業況	1	-14	-2	-10	-5	-13	6	-27	
売上額	8	-5	-15	3	8	-1	28	-17	
収益	5	-14	-16	-11	13	-12	29	-24	
販売価格	23	28	11	32	36	36	38	22	
仕入価格	38	42	50	54	47	48	61	40	
在庫	3	1	-11	4	5	-1	34	9	
資金繰り	-2	-11	-24	-15	2	-10	32	-21	
雇用	残業時間	4	-1	0	0	6	0	0	-5
	人手	-14	-13	-22	-18	-6	-14	-20	-11
同期比	売上額	17	3	11	17	25	6	60	-10
	収益	10	-9	0	-3	13	-9	40	-19
	販売価格	21	33	22	39	38	38	40	26
経営上の問題点	① 売上の停滞・減少	29	32	22	37	31	29	40	36
	② 商店街の集客力の低下	23	13	44	13	25	14	20	16
	③ 同業者間の競争の激化	21	18	44	17	6	17	20	14
	④ 利幅の縮小	17	19	44	24	13	21	40	19
	⑤ 大型店との競争の激化	17	16	-	6	25	17	20	19
重点経営施策	① 宣伝・広告を強化する	33	22	33	24	31	20	40	24
	② 経費を節減する	33	46	33	57	38	46	20	33
	③ 品揃えを改善する	27	25	22	16	31	26	40	35
	④ 商店街事業を活性化させる	23	12	11	10	25	14	20	12
	⑤ 売れ筋商品を取り扱う	14	14	11	8	25	17	20	21
借入の難易度		2	-6	0	-13	-7	-6	20	-14

[来期の景況見通し]

業況	-4	-12	-17	-8	-2	-9	24	-24	
売上額	-3	-2	-6	3	-2	1	10	-11	
収益	-6	-10	-2	-11	-3	-9	15	-18	
販売価格	20	23	18	26	34	30	19	17	
仕入価格	30	37	13	46	43	42	71	32	
在庫	4	0	-11	3	4	-1	41	8	
資金繰り	-5	-10	-23	-16	-5	-8	25	-17	
雇用	残業時間	0	0	0	2	0	0	0	-5
	人手	-12	-12	-22	-18	-6	-13	-20	-10

- * 単純D・Iを表示している項目。雇用面、同期比、借入の難易度
- * 企業割合(%)を表示している項目。経営上の問題点、重点経営施策

サービス業 [2024年10~12月期]

[今期の景況]

	全体		理容業		洗濯業		美容業	
	豊島区	全都	豊島区	全都	豊島区	全都	豊島区	全都
業況	5	-2	-6	-8	-18	-28	3	-8
売上額	6	5	-4	-3	4	-16	-46	0
収益	-4	-3	-29	-11	-20	-33	0	-5
料金価格	21	23	0	8	41	18	44	23
材料価格	40	40	43	34	69	48	50	48
資金繰り	-6	-8	-15	-6	-38	-34	-7	-17
雇用								
残業時間	3	1	0	-4	0	-5	0	-5
人手	-11	-27	0	-4	-20	-14	0	-8
同期比								
売上額	11	14	-14	-1	20	-15	0	5
収益	-8	2	-29	-7	-60	-34	0	-9
経営上の問題点								
① 材料価格の上昇	30	24	43	27	60	36	-	33
② 人手不足	30	30	-	6	40	17	-	18
③ 利幅の縮小	27	15	29	10	40	20	-	7
④ 売上の停滞・減少	27	26	43	33	40	41	-	36
⑤ 同業者間の競争の激化	19	21	43	26	-	27	-	27
重点経営施策								
① 経費を節減する	35	40	86	43	40	58	50	47
② 人材を確保する	30	29	14	6	20	9	-	11
③ 宣伝・広告を強化する	30	18	71	28	60	22	-	30
④ 販路を広げる	30	36	14	16	20	35	-	19
⑤ 技術力を強化する	11	12	-	12	-	7	-	25
借入の難易度	-3	-4	-14	-4	-20	-23	0	-19

[来期の景況見通し]

業況	3	-1	-2	-7	-43	-31	4	-11
売上額	3	5	-16	-4	-29	-20	-43	-4
収益	-4	-3	-18	-11	-45	-34	-3	-6
料金価格	24	20	12	6	24	17	41	16
材料価格	38	36	44	27	48	43	51	45
資金繰り	-1	-7	-4	-5	-41	-29	-7	-17
雇用								
残業時間	8	2	0	-1	0	-10	0	-3
人手	-14	-27	0	-4	-20	-13	0	-9

- * 単純D・Iを表示している項目。雇用面、同期比、借入の難易度
- * 企業割合(%)を表示している項目。経営上の問題点、重点経営施策

建設業 [2024年10~12月期]

[今期の景況]

		全体	
		豊島区	全都
業況		7	12
売上額		20	16
受注残		18	13
施工高		26	18
収益		8	4
請負価格		31	27
材料価格		55	54
在庫		4	1
資金繰り		-1	-3
雇用	残業時間	13	2
	人手	-26	-35
同期比	売上額	26	21
	収益	9	7
経営上の問題点	① 材料価格の上昇	70	52
	② 人手不足	26	43
	③ 同業者間の競争の激化	22	16
	④ 利幅の縮小	17	14
	⑤ 人件費の増加	13	15
重点経営施策	① 販路を広げる	48	39
	② 人材を確保する	44	45
	③ 経費を節減する	35	41
	④ 技術力を高める	22	19
	⑤ 教育訓練を強化する	9	6
借入の難易度		9	3

[来期の景況見通し]

業況		13	10
売上額		8	12
受注残		7	9
施工高		14	13
収益		2	3
請負価格		24	22
材料価格		43	47
在庫		1	0
資金繰り		-2	-3
雇用	残業時間	13	1
	人手	-30	-36

* 単純D・Iを表示している項目。雇用面、同期比、借入の難易度

* 企業割合(%)を表示している項目。経営上の問題点、重点経営施策

不動産業 [2024年10~12月期]

[今期の景況]

		全体	
		豊島区	全都
業況		-2	8
売上額		4	10
収益		-2	8
販売価格		-1	24
仕入価格		10	32
在庫		-21	-10
資金繰り		-1	0
雇用	残業時間	0	1
	人手	-6	-12
同期比	売上額	6	11
	収益	0	10
経営上の問題点	① 商品物件の高騰	50	33
	② 商品物件の不足	44	28
	③ 同業者間の競争の激化	39	27
	④ 売上の停滞・減少	28	16
	⑤ 人手不足	11	11
重点経営施策	① 経費を節減する	50	25
	② 不動産の有効活用を図る	28	12
	③ 情報力を強化する	28	37
	④ 販路を広げる	28	31
	⑤ 宣伝・広告を強化する	22	17
借入の難易度		6	1

[来期の景況見通し]

業況		-9	7
売上額		-6	8
収益		-12	6
販売価格		7	20
仕入価格		8	29
在庫		-17	-9
資金繰り		-5	0
雇用	残業時間	0	2
	人手	0	-12

* 単純D・Iを表示している項目。雇用面、同期比、借入の難易度

* 企業割合(%)を表示している項目。経営上の問題点、重点経営施策

中小企業景況調査 転記表

製造業 [2024年10~12月期]

項目	調査期		2023年		2023年		2023年		2023年		2024年		2024年		2024年		2024年		対	2025年
	1月~3月期	4月~6月期	7月~9月期	10月~12月期	1月~3月期	4月~6月期	7月~9月期	10月~12月期	1月~3月期	4月~6月期	7月~9月期	10月~12月期	11月	12月	10月	11月	12月	前期比	1月~3月期	
業況	良い	14.3	9.3	14.0	6.3	13.0	14.3	10.0	15.2	17.0	8.5	20.0	21.7	8.7	15.6	15.2	12.2		15.6	
	普通	53.0	67.4	58.0	70.8	63.1	63.3	62.0	69.6	61.7	68.1	57.8	63.1	65.2	66.6	67.4	73.2		64.4	
	悪い	32.7	23.3	28.0	22.9	23.9	22.4	28.0	15.2	21.3	23.4	22.2	15.2	26.1	17.8	17.4	14.6		20.0	
	D・I	-18.4	-14.0	-14.0	-16.6	-10.9	-8.1	-18.0	0.0	-4.3	-14.9	-2.2	6.5	-17.4	-2.2	-2.2	-2.4		-4.4	
	修正値	-15.9	-16.1	-11.9	-14.5	-13.1	-1.6	-18.7	-4.9	-5.2	-17.6	-1.1	4.8	-16.6	3.6	-5.1	-7.1	11.5	-7.5	
傾向値	-25.6		-21.2		-17.5		-15.7		-13.6		-10.3		-9.7		-8.5					
売上額	増加	14.3	16.7	18.0	8.2	13.0	20.0	12.0	17.4	23.4	8.2	13.3	19.1	13.0	13.3	17.4	17.4		10.9	
	変らず	65.3	60.4	52.0	75.5	58.7	56.0	62.0	65.2	57.5	71.4	64.5	72.4	65.3	71.1	71.7	73.9		73.9	
	減少	20.4	22.9	30.0	16.3	28.3	24.0	26.0	17.4	19.1	20.4	22.2	8.5	21.7	15.6	10.9	8.7		15.2	
	D・I	-6.1	-6.2	-12.0	-8.1	-15.3	-4.0	-14.0	0.0	4.3	-12.2	-8.9	10.6	-8.7	-2.3	6.5	8.7		-4.3	
	修正値	-8.9	-7.9	-10.8	-12.0	-14.7	1.6	-13.8	-0.9	-1.7	-14.0	-6.5	2.5	-6.1	3.9	3.0	6.7	9.1	-4.7	
傾向値	-18.0		-13.7		-11.4		-11.1		-10.6		-8.9		-7.7		-4.3					
受注残	増加	10.2	10.4	12.0	4.1	8.7	10.0	6.0	13.0	12.8	4.1	11.1	10.6	8.7	8.9	2.2	8.7		2.2	
	変らず	75.5	72.9	68.0	81.6	76.1	74.0	78.0	78.3	76.6	83.7	68.9	83.0	78.3	73.3	86.9	82.6		89.1	
	減少	14.3	16.7	20.0	14.3	15.2	16.0	16.0	8.7	10.6	12.2	20.0	6.4	13.0	17.8	10.9	8.7		8.7	
	D・I	-4.1	-6.3	-8.0	-10.2	-6.5	-6.0	-10.0	4.3	2.2	-8.1	-8.9	4.2	-4.3	-8.9	-8.7	0.0		-6.5	
	修正値	-6.1	-5.8	-4.6	-11.4	-5.7	-3.7	-11.3	3.6	-2.9	-8.0	-5.6	0.3	-3.3	-6.6	-8.9	-1.5	-5.6	-5.7	
傾向値	-10.2		-7.2		-6.4		-6.7		-6.4		-5.7		-5.5		-5.1					
収益	増加	8.2	14.6	14.0	4.1	8.7	12.0	8.0	8.7	6.4	6.1	13.3	10.6	10.9	13.3	10.9	13.0		8.7	
	変らず	69.4	58.3	58.0	73.5	54.3	58.0	66.0	67.4	61.7	65.3	55.6	68.1	54.3	62.3	69.5	63.1		69.6	
	減少	22.4	27.1	28.0	22.4	37.0	30.0	26.0	23.9	31.9	28.6	31.1	21.3	34.8	24.4	19.6	23.9		21.7	
	D・I	-14.2	-12.5	-14.0	-18.3	-28.3	-18.0	-18.0	-15.2	-25.5	-22.5	-17.8	-10.7	-23.9	-11.1	-8.7	-10.9		-13.0	
	修正値	-11.7	-13.1	-12.9	-18.7	-26.8	-12.0	-19.7	-16.5	-23.9	-23.6	-18.1	-13.3	-21.0	-6.0	-12.3	-13.0	8.7	-15.1	
傾向値	-22.4		-18.9		-18.2		-18.7		-20.0		-21.9		-21.9		-20.1					
価格動向	販売価格	8.2	4.2	6.0	0.0	17.4	0.0	14.0	13.1	19.2	16.3	15.5	19.2	17.4	17.8	17.4	17.4		8.7	
	修正値	6.5	3.6	4.6	-0.6	14.1	2.2	13.0	9.1	16.7	12.8	15.0	15.8	14.6	19.4	16.6	13.8	2.0	7.5	
	傾向値	3.7		5.2		7.3		10.2		12.8		15.3		16.5		17.0				
	原材料価格	48.9	31.3	42.0	32.6	49.9	26.0	44.0	43.5	44.6	36.8	49.0	40.4	54.4	46.8	47.8	45.7		39.1	
	修正値	45.0	31.8	39.2	29.5	46.5	25.5	43.3	39.5	40.9	36.9	45.7	35.9	48.5	44.5	46.9	39.3	-1.6	38.8	
傾向値	38.0		41.7		44.1		45.7		45.7		46.0		47.4		48.5					
在庫金・繰り	原材料在庫数量	-4.0	-4.1	2.0	0.0	-2.1	0.0	-6.0	-4.4	2.1	-4.1	-2.2	4.2	-2.1	-2.2	2.2	-4.3		2.2	
	修正値	-2.9	-4.2	1.8	0.5	-1.6	0.3	-5.9	-4.2	2.8	-3.8	-2.1	3.3	-1.8	-1.7	1.6	-3.5	3.4	1.8	
	資金繰り	-12.3	-6.3	-16.0	-10.2	-21.8	-16.0	-12.0	-19.6	-10.6	-10.2	-11.2	-10.6	-6.6	-8.9	-11.2	-6.6		-13.4	
修正値	-12.6	-6.0	-13.1	-10.6	-20.9	-12.2	-12.9	-20.1	-12.4	-11.0	-8.1	-12.4	-5.0	-4.7	-12.1	-6.7	-7.1	-14.0		
前年同期比	売上額	-2.0		-2.0		-13.0		-18.0		-4.3		-6.6		-8.7		6.6				
	収益	-14.2		-10.0		-37.0		-22.0		-27.6		-28.9		-28.3		-13.0				
雇用	残業時間	-4.1	-6.2	8.0	-2.1	0.0	0.0	-10.0	0.0	0.0	-14.0	-2.2	0.0	-2.2	-2.2	2.2	0.0		0.0	
	人手	-16.3	-4.1	-14.0	-14.3	-8.7	-14.0	-12.0	-8.7	-12.8	-12.0	-15.6	-12.8	-28.2	-15.6	-21.7	-26.1		-23.9	
借入金	借入をした (%)	12.2	10.4	16.0	10.2	13.0	12.0	18.0	15.2	12.8	8.2	15.6	6.4	17.4	8.9	10.9	17.4		13.0	
	借入をしない (%)	87.8	89.6	84.0	89.8	87.0	88.0	82.0	84.8	87.2	91.8	84.4	93.6	82.6	91.1	89.1	82.6		87.0	
	借入難易度	0.0		2.4		0.0		-6.9		14.0		10.2		6.9		9.3				
有効回答事業所数		49		50		46		50		47		46		46		46				

注 各項目の右側は前期調査時における予想(計画)値です。

項 目	調査期		2023年		2023年		2023年		2023年		2024年		2024年		2024年		2024年		対 前期比	2025年 1月～3月期
	1月～3月期	4月～6月期	1月～3月期	4月～6月期	7月～9月期	10月～12月期	1月～3月期	4月～6月期	7月～9月期	10月～12月期	1月～3月期	4月～6月期	7月～9月期	10月～12月期	1月～3月期	4月～6月期	7月～9月期	10月～12月期		
設備投資動向(%)	現在の設備	-2.1	-6.4	-4.1	-6.1	-2.3	-2.1	0.0	-6.7	-4.3	2.0	0.0	-4.3	-11.1	0.0	-4.5	-4.5		-2.2	
	実施した・予定あり	18.4	6.7	14.3	12.5	22.2	10.6	14.0	18.2	11.1	18.0	11.6	13.0	11.6	9.1	15.6	11.4		15.9	
	事業用土地・建物	22.2	-	-	16.7	20.0	20.0	14.3	25.0	-	22.2	20.0	-	-	50.0	-	-		-	
	機械・設備の新・増設	33.3	66.7	42.9	33.3	30.0	40.0	28.6	25.0	40.0	11.1	40.0	16.7	-	-	14.3	20.0		14.3	
	機械・設備の更改	44.4	66.7	71.4	50.0	80.0	60.0	85.7	62.5	80.0	66.7	60.0	83.3	80.0	50.0	28.6	80.0		28.6	
	事務機器	33.3	-	28.6	33.3	20.0	20.0	14.3	12.5	-	11.1	-	16.7	20.0	-	42.9	40.0		42.9	
	車両	11.1	33.3	-	16.7	10.0	-	28.6	25.0	-	33.3	20.0	16.7	-	-	28.6	20.0		28.6	
	その他	-	-	-	-	-	-	-	-	-	-	-	-	-	-	-	-		-	
	実施しない・予定なし	81.6	93.3	85.7	87.5	77.8	89.4	86.0	81.8	88.9	82.0	88.4	87.0	88.4	90.9	84.4	88.6		84.1	
	経営上の問題点(%)	売上の停滞・減少	32.7		34.0		28.3		32.0		27.7		28.3		32.6		26.1			
人手不足		14.3		16.0		13.0		8.0		19.1		17.4		23.9		26.1				
大手企業との競争の激化		4.1		4.0		4.3		-		2.1		2.2		-		2.2				
同業者間の競争の激化		18.4		22.0		17.4		8.0		14.9		10.9		6.5		6.5				
親企業による選別の強化		-		-		-		-		-		-		-		-				
輸入製品との競争の激化		2.0		-		2.2		2.0		-		-		-		-				
合理化の不足		4.1		6.0		4.3		2.0		4.3		-		2.2		2.2				
利幅の縮小		20.4		18.0		4.3		16.0		27.7		23.9		23.9		17.4				
原材料高		51.0		50.0		60.9		56.0		59.6		50.0		47.8		54.3				
販売納入先からの値下げ要請		4.1		4.0		-		6.0		2.1		2.2		2.2		-				
仕入先からの値上げ要請		16.3		18.0		13.0		14.0		10.6		10.9		13.0		6.5				
人件費の増加		10.2		10.0		17.4		20.0		14.9		10.9		13.0		8.7				
人件費以外の経費の増加		6.1		6.0		8.7		12.0		6.4		4.3		-		4.3				
工場・機械の狭小・老朽化		8.2		8.0		13.0		8.0		12.8		8.7		8.7		10.9				
生産能力の不足		4.1		4.0		4.3		6.0		6.4		4.3		4.3		4.3				
下請の確保難		-		-		-		-		-		-		2.2		2.2				
代金回収の悪化		2.0		-		-		-		-		-		-		-				
地価の高騰		-		-		2.2		2.0		-		-		-		-				
天候の不順		2.0		2.0		2.2		2.0		-		-		4.3		-				
地場産業の衰退		2.0		4.0		2.2		2.0		-		-		-		-				
大手企業・工場の縮小・撤退	-		-		-		-		-		-		-		-					
為替レートの変動	2.0		2.0		4.3		4.0		2.1		2.2		2.2		2.2					
その他	2.0		-		-		2.0		-		-		-		-					
問題なし	4.1		8.0		6.5		6.0		8.5		15.2		13.0		8.7					
重点経営施策(%)	販路を広げる	42.9		54.0		54.3		58.0		55.3		47.8		58.7		52.2				
	経費を節減する	51.0		52.0		54.3		40.0		38.3		32.6		34.8		39.1				
	情報力を強化する	16.3		14.0		21.7		24.0		10.6		6.5		10.9		17.4				
	新製品・技術を開発する	10.2		10.0		19.6		14.0		14.9		8.7		15.2		10.9				
	不採算部門を整理・縮小する	6.1		6.0		6.5		4.0		4.3		4.3		4.3		4.3				
	提携先を見つける	14.3		6.0		6.5		8.0		10.6		13.0		8.7		8.7				
	機械化を推進する	4.1		8.0		4.3		4.0		8.5		6.5		2.2		2.2				
	人材を確保する	18.4		16.0		13.0		24.0		21.3		21.7		23.9		28.3				
	パート化を図る	-		-		-		-		2.1		-		-		-				
	教育訓練を強化する	8.2		4.0		4.3		8.0		8.5		6.5		2.2		4.3				
	労働条件を改善する	4.1		4.0		4.3		-		-		2.2		-		2.2				
	工場・機械を増設・移転する	2.0		-		2.2		-		-		4.3		2.2		2.2				
	不動産の有効活用を図る	4.1		4.0		4.3		6.0		2.1		-		-		-				
その他	-		-		-		-		-		-		2.2		-					
特になし	10.2		12.0		8.7		6.0		12.8		15.2		10.9		10.9					
有効回答事業所数		49		50		46		50		47		46		46		46				

卸売業 [2024年10~12月期]

調査期		2023年		2023年		2023年		2023年		2024年		2024年		2024年		2024年		対	2025年
項目		1月~3月期		4月~6月期		7月~9月期		10月~12月期		1月~3月期		4月~6月期		7月~9月期		10月~12月期		前期比	1月~3月期
業況	良い	20.0	20.0	25.0	20.0	18.2	16.7	27.3	36.3	16.7	27.3	8.3	25.0	30.8	41.7	30.8	23.1		23.1
	普通	20.0	40.0	33.3	30.0	36.4	58.3	54.5	27.3	66.6	63.6	33.3	50.0	53.8	33.3	53.8	53.8		61.5
	悪い	60.0	40.0	41.7	50.0	45.4	25.0	18.2	36.4	16.7	9.1	58.4	25.0	15.4	25.0	15.4	23.1		15.4
	D・I	-40.0	-20.0	-16.7	-30.0	-27.2	-8.3	9.1	-0.1	0.0	18.2	-50.1	0.0	15.4	16.7	15.4	0.0		7.7
	修正値	-34.7	-24.9	-3.8	-25.6	-26.7	4.2	-0.1	0.4	8.1	5.4	-35.1	4.8	6.1	27.8	-3.9	3.5	-10.0	-6.1
	傾向値	-32.2		-25.4		-25.4		-23.3		-13.7		-12.9		-11.7		-5.6			
売上額	増加	30.0	27.3	50.0	30.0	9.1	16.7	27.3	36.3	16.7	27.3	33.4	50.0	46.1	25.0	46.1	30.8		46.1
	変らず	30.0	27.3	33.3	50.0	54.5	50.0	45.4	27.3	41.6	63.6	33.3	33.3	30.8	41.7	38.5	61.5		38.5
	減少	40.0	45.4	16.7	20.0	36.4	33.3	27.3	36.4	41.7	9.1	33.3	16.7	23.1	33.3	15.4	7.7		15.4
	D・I	-10.0	-18.1	33.3	10.0	-27.3	-16.6	0.0	-0.1	-25.0	18.2	0.1	33.3	23.0	-8.3	30.7	23.1		30.7
	修正値	-2.9	-21.9	23.9	15.8	-20.4	-13.5	-3.0	3.2	-11.1	7.9	-6.4	33.4	18.0	-2.6	16.7	22.6	-1.3	16.7
	傾向値	-9.6		1.6		2.4		-1.0		-2.9		-8.9		-6.8		3.4			
収益	増加	10.0	9.1	25.0	20.0	9.1	16.7	27.3	27.3	16.7	36.4	33.3	33.3	53.8	25.0	46.1	38.5		38.5
	変らず	40.0	27.3	33.3	50.0	63.6	58.3	45.4	54.5	50.0	54.5	50.0	41.7	30.8	50.0	38.5	53.8		53.8
	減少	50.0	63.6	41.7	30.0	27.3	25.0	27.3	18.2	33.3	9.1	16.7	25.0	15.4	25.0	15.4	7.7		7.7
	D・I	-40.0	-54.5	-16.7	-10.0	-18.2	-8.3	0.0	9.1	-16.6	27.3	16.6	8.3	38.4	0.0	30.7	30.8		30.8
	修正値	-36.3	-55.0	-12.5	-11.9	-21.4	-7.3	-0.8	11.9	-8.3	19.8	17.9	6.7	19.7	1.7	22.0	26.1	2.3	21.1
	傾向値	-29.2		-25.7		-27.8		-24.4		-15.8		-8.7		2.5		13.4			
価格動向	販売価格	50.0	36.3	41.7	50.0	27.2	33.4	54.5	54.5	33.4	36.3	24.9	25.0	30.7	16.6	30.8	30.8		46.2
	〃修正値	51.7	29.3	33.2	47.3	27.6	28.6	50.6	50.0	35.4	36.6	20.1	23.2	29.9	14.2	26.4	23.5	-3.5	44.0
	〃傾向値	45.0		45.5		42.5		42.2		41.3		37.1		35.4		32.9			
	仕入価格	50.0	54.5	91.7	70.0	27.3	50.1	63.6	45.4	50.1	63.6	58.4	58.3	61.5	58.4	69.2	53.8		61.5
	〃修正値	57.9	49.9	74.4	62.8	30.6	50.9	58.1	44.4	57.7	59.6	42.3	50.2	61.7	57.0	62.5	50.0	0.8	58.5
	〃傾向値	64.9		67.4		65.7		59.3		58.2		54.0		54.1		59.1			
在庫・繰り	在庫数量	0.0	9.1	0.0	20.0	0.0	-8.4	18.2	9.1	8.4	18.2	0.0	8.3	15.4	0.0	0.0	7.7		0.0
	〃修正値	1.7	10.2	-3.9	18.0	-0.5	-10.0	18.8	11.1	9.5	16.8	-2.6	5.9	13.7	-1.0	0.7	10.2	-13.0	-1.1
	資金繰り	10.0	-9.1	8.3	11.1	0.0	8.3	9.1	9.1	0.0	0.0	16.7	0.0	23.1	16.7	7.7	15.4		0.0
〃修正値	9.1	-12.5	15.8	9.2	1.9	13.5	5.8	12.9	0.8	-1.4	22.1	-1.1	20.9	18.7	6.0	16.7	-14.9	1.7	
前年同期比	売上額	0.0		41.6		0.0		-18.2		-25.0		-41.6		7.6		15.3			
	収益	-40.0		-8.3		-18.2		-27.2		-33.3		-16.7		38.4		30.7			
雇用	販売価格	60.0		24.9		45.5		72.7		33.4		58.3		30.8		15.4			
	残業時間	10.0	-9.1	8.3	0.0	0.0	0.0	9.1	9.1	-8.3	0.0	0.0	0.0	0.0	0.0	0.0	0.0		0.0
〃人手	-30.0	-9.1	-50.0	-30.0	-36.4	-25.0	-27.3	-27.3	-33.3	-20.0	-33.3	-25.0	-23.1	-33.3	-15.4	-23.1		-7.7	
借入金	借入をした(%)	40.0	27.3	33.3	20.0	36.4	25.0	45.5	18.2	41.7	27.3	33.3	33.3	30.8	16.7	15.4	30.8		38.5
	借入をしな(%)	60.0	72.7	66.7	80.0	63.6	75.0	54.5	81.8	58.3	72.7	66.7	66.7	69.2	83.3	84.6	69.2		61.5
	借入難易度	12.5		0.0		20.0		30.0		9.1		20.0		0.0		0.0			
有効回答事業所数		10		12		11		11		12		12		13		13			

注 各項目の右側は前期調査時における予想(計画)値です。

項目	調査期		2023年		2023年		2023年		2023年		2024年		2024年		2024年		2024年		対 前期比	2025年 1月～3月期
	1月～3月期	4月～6月期	7月～9月期	10月～12月期	1月～3月期	4月～6月期	7月～9月期	10月～12月期	1月～3月期	4月～6月期	7月～9月期	10月～12月期	1月～3月期	4月～6月期	7月～9月期	10月～12月期				
設備投資動向(%)	現在の設備	0.0	0.0	0.0	0.0	-9.1	-8.3	0.0	-9.1	-8.3	0.0	0.0	-8.3	0.0	0.0	-7.7	0.0		-7.7	
	実施した	30.0	100.0	16.7	10.0	9.1	8.3	9.1	0.0	16.7	20.0	16.7	16.7	38.5	0.0	15.4	30.8		15.4	
	事業用土地・建物	33.3	100.0	-	-	-	-	-	-	-	-	-	-	-	-	-	-	-		-
	機械・設備の新・増設	-	-	-	-	-	-	-	-	50.0	50.0	-	50.0	-	-	-	-	-		-
	機械・設備の更改	33.3	-	-	-	-	-	-	-	-	-	-	-	20.0	-	50.0	25.0		-	
	事務機器	66.7	-	-	-	100.0	-	-	-	50.0	50.0	-	-	80.0	-	100.0	-		-	
	車両	-	-	-	100.0	100.0	-	100.0	-	-	-	100.0	50.0	-	-	-	75.0		100.0	
	その他	-	-	100.0	-	-	100.0	-	-	-	-	-	-	-	-	-	-		-	
	実施しない	70.0	90.0	83.3	90.0	90.9	91.7	90.9	100.0	83.3	80.0	83.3	83.3	61.5	100.0	84.6	69.2		84.6	
	経営上の問題点(%)	売上の停滞・減少	50.0		33.3		45.5		27.3		58.3		41.7		38.5		38.5			
人手不足		20.0		33.3		9.1		27.3		16.7		33.3		15.4		15.4				
同業者間の競争の激化		10.0		25.0		18.2		27.3		-		-		7.7		15.4				
輸入品との競争の激化		-		16.7		-		18.2		-		8.3		7.7		-				
流通経路の変化による競争の激化		-		8.3		-		-		-		-		7.7		7.7				
合理化の不足		-		16.7		27.3		9.1		8.3		8.3		7.7		-				
小口注文・多頻度配送の増加		-		-		-		9.1		-		8.3		7.7		-				
利幅の縮小		10.0		16.7		45.5		18.2		25.0		25.0		23.1		23.1				
取扱商品の陳腐化		-		-		-		-		-		8.3		-		-				
販売商品の不足		10.0		8.3		-		-		25.0		-		-		7.7				
販売納入先からの値下げ要請		10.0		16.7		18.2		9.1		16.7		8.3		15.4		7.7				
仕入先からの値上げ要請		50.0		33.3		18.2		18.2		33.3		25.0		23.1		30.8				
人件費の増加		10.0		16.7		18.2		9.1		16.7		16.7		15.4		7.7				
人件費以外の経費の増加		-		8.3		-		-		8.3		-		-		-				
取引先の減少		10.0		-		9.1		9.1		16.7		16.7		23.1		-				
店舗の狭小・老朽化		10.0		8.3		-		-		-		-		-		-				
代金回収の悪化		-		-		-		-		8.3		-		-		-				
地価の高騰		-		-		-		-		-		-		-		-				
駐車場の確保難		-		-		-		-		-		-		-		-				
天候の不順		-		-		-		-		-		-		-		-				
地場産業の衰退	-		-		-		-		-		-		-		-					
為替レートの変動	30.0		25.0		27.3		18.2		16.7		16.7		23.1		23.1					
大手企業・工場の縮小・撤退	-		-		9.1		-		-		-		-		-					
その他	10.0		-		-		-		-		-		-		-					
問題なし	-		-		9.1		-		-		-		-		15.4					
重点経営施策(%)	販路を広げる	50.0		58.3		72.7		63.6		83.3		50.0		69.2		69.2				
	経費を削減する	40.0		50.0		27.3		45.5		33.3		25.0		30.8		30.8				
	品揃えを充実する	20.0		25.0		-		9.1		16.7		25.0		15.4		7.7				
	情報力を強化する	60.0		50.0		36.4		54.5		33.3		33.3		38.5		46.2				
	新しい事業を始める	10.0		8.3		36.4		18.2		8.3		8.3		15.4		15.4				
	提携先を見つける	20.0		16.7		9.1		-		25.0		16.7		15.4		23.1				
	機械化を推進する	-		-		9.1		-		-		-		-		-				
	人材を確保する	30.0		50.0		9.1		18.2		8.3		16.7		7.7		7.7				
	パート化を図る	-		-		9.1		-		-		-		-		-				
	教育訓練を強化する	-		-		9.1		-		8.3		-		-		-				
	流通経路の見直しをする	10.0		-		9.1		18.2		16.7		16.7		7.7		-				
	取引先を支援する	-		-		-		-		8.3		8.3		-		-				
	輸入品の取扱いを増やす	-		8.3		-		-		-		-		-		-				
	労働条件を改善する	-		-		-		9.1		8.3		-		-		7.7				
	不動産の有効活用を図る	-		-		-		-		-		-		-		-				
その他	-		-		-		-		-		8.3		-		-					
特になし	10.0		-		9.1		-		-		8.3		7.7		15.4					
有効回答事業所数		10		12		11		11		12		12		13		13				

小売業 [2024年10~12月期]

調査期		2023年		2023年		2023年		2023年		2024年		2024年		2024年		2024年		対	2025年
項目		1月~3月期		4月~6月期		7月~9月期		10月~12月期		1月~3月期		4月~6月期		7月~9月期		10月~12月期		前期比	1月~3月期
業況	良い	-	2.0	6.0	4.1	13.7	6.0	5.8	15.7	17.6	1.9	17.3	11.8	9.6	17.3	15.4	13.5		11.8
	普通	76.0	72.0	78.0	71.4	72.6	80.0	78.8	70.6	66.7	80.8	69.2	72.5	78.9	69.2	73.1	75.0		74.5
	悪い	24.0	26.0	16.0	24.5	13.7	14.0	15.4	13.7	15.7	17.3	13.5	15.7	11.5	13.5	11.5	11.5		13.7
	D・I	-24.0	-24.0	-10.0	-20.4	0.0	-8.0	-9.6	2.0	1.9	-15.4	3.8	-3.9	-1.9	3.8	3.9	2.0		-1.9
	修正値	-19.7	-26.4	-8.1	-17.4	-5.2	-6.3	-12.1	-1.8	4.9	-17.5	4.1	-1.4	-4.7	4.1	1.1	-0.2	5.8	-3.6
	傾向値	-28.6		-24.5		-18.5		-12.9		-7.7		-2.7		-1.2		0.2			
売上額	増加	6.0	4.0	8.0	6.1	11.8	4.0	9.6	11.8	21.6	7.7	25.0	18.0	23.1	21.2	19.2	13.5		11.5
	変わらず	72.0	78.0	84.0	77.6	80.4	86.0	80.8	78.4	66.6	82.7	61.5	70.0	63.4	67.3	73.1	75.0		77.0
	減少	22.0	18.0	8.0	16.3	7.8	10.0	9.6	9.8	11.8	9.6	13.5	12.0	13.5	11.5	7.7	11.5		11.5
	D・I	-16.0	-14.0	0.0	-10.2	4.0	-6.0	0.0	2.0	9.8	-1.9	11.5	6.0	9.6	9.7	11.5	2.0		0.0
	修正値	-13.8	-17.3	-1.5	-11.7	1.3	-3.3	-3.4	2.6	11.0	-6.8	7.6	3.0	6.7	10.8	7.6	3.1	0.9	-3.4
	傾向値	-21.7		-16.6		-10.5		-5.0		0.2		4.9		7.0		9.2			
収益	増加	6.0	6.0	8.0	6.1	7.8	4.0	7.7	7.8	13.7	3.8	15.4	10.0	13.5	9.6	19.2	11.5		7.7
	変わらず	68.0	70.0	84.0	73.5	82.4	86.0	78.8	76.5	74.5	78.9	71.1	76.0	75.0	76.9	69.3	78.9		80.8
	減少	26.0	24.0	8.0	20.4	9.8	10.0	13.5	15.7	11.8	17.3	13.5	14.0	11.5	13.5	11.5	9.6		11.5
	D・I	-20.0	-18.0	0.0	-14.3	-2.0	-6.0	-5.8	-7.9	1.9	-13.5	1.9	-4.0	2.0	-3.9	7.7	1.9		-3.8
	修正値	-17.7	-19.9	-2.2	-16.1	-4.7	-6.0	-7.3	-5.5	4.1	-15.9	-1.8	-5.8	-0.6	-4.2	5.3	2.9	5.9	-5.9
	傾向値	-22.4		-18.1		-12.7		-8.4		-4.2		-1.2		-0.5		1.7			
価格動向	販売価格	12.0	10.0	16.0	10.2	25.5	18.0	11.5	19.6	21.6	11.5	13.4	16.0	19.2	11.5	21.2	21.2		19.3
	修正値	11.0	9.5	13.9	9.9	20.9	13.8	13.2	17.4	21.1	12.5	13.3	16.6	14.1	9.1	22.5	17.8	8.4	20.1
	傾向値	8.5		11.0		13.7		15.8		17.5		18.3		17.2		17.6			
	仕入価格	26.0	22.0	36.0	20.4	35.3	30.0	15.4	33.4	23.5	21.1	28.8	18.0	40.4	25.0	34.7	30.8		30.8
	修正値	20.7	23.1	34.1	17.0	34.6	28.1	19.2	31.8	20.3	22.8	26.3	17.4	36.8	24.0	37.6	28.4	0.8	30.0
	傾向値	20.9		24.3		28.4		29.2		27.9		26.7		26.4		29.4			
在庫・資金繰り	在庫数量	-2.0	4.0	4.0	-2.1	3.9	2.0	1.9	-3.9	3.9	-3.9	0.0	4.0	1.9	-3.8	3.8	0.0		3.8
	修正値	-1.5	5.8	4.3	-1.0	3.1	1.5	1.4	-5.2	4.6	-3.1	0.8	4.9	1.4	-3.7	3.3	-0.8	1.9	3.9
	資金繰り	-18.4	-20.4	-14.0	-16.7	-5.8	-18.0	-15.4	-19.6	-5.9	-15.4	-7.7	-12.3	-7.7	-7.7	-1.9	-11.5		-3.8
修正値	-18.7	-19.6	-12.4	-17.6	-7.6	-16.3	-15.1	-18.9	-7.7	-15.8	-6.1	-14.4	-9.2	-6.6	-1.5	-10.2	7.7	-5.3	
前年同期比	売上額	-12.0		4.0		3.9		2.0		19.7		17.3		9.6		17.3			
	収益	-20.0		-2.0		-9.8		-9.6		7.8		3.8		7.7		9.6			
	販売価格	12.0		16.0		29.4		17.4		25.5		15.4		23.5		21.2			
雇用	残業時間	0.0	-5.9	0.0	0.0	7.8	0.0	0.0	5.9	3.9	0.0	3.9	0.0	3.9	0.0	3.8	1.9		0.0
	人手	-8.0	-11.8	-14.0	-6.0	-7.9	-12.0	-9.6	-11.7	-9.8	-7.7	-11.5	-9.8	-11.5	-11.5	-13.5	-11.8		-11.5
借入金	借入をした (%)	8.0	8.0	6.0	8.0	7.8	14.0	13.5	9.8	11.8	9.6	9.6	5.9	7.7	7.7	13.5	7.7		7.7
	借入をししない (%)	92.0	92.0	94.0	92.0	92.2	86.0	86.5	90.2	88.2	90.4	90.4	94.1	92.3	92.3	86.5	92.3		92.3
	借入難易度	-7.1		-9.1		-11.9		-8.9		-2.3		2.4		2.3		2.2			
有効回答事業所数		50		50		51		52		51		52		52		52			

注 各項目の右側は前期調査時における予想(計画)値です。

項 目	調査期		2023年		2023年		2023年		2023年		2024年		2024年		2024年		2024年		対 前期比	2025年 1月～3月期	
	1月～3月期	4月～6月期	4月～6月期	7月～9月期	7月～9月期	10月～12月期	10月～12月期	1月～3月期	4月～6月期	4月～6月期	7月～9月期	7月～9月期	10月～12月期	10月～12月期	10月～12月期	10月～12月期					
設備投資動向(%)	現在の設備	-2.0	-7.8	-4.0	-6.0	-1.9	-4.0	-3.8	-3.9	-3.9	-3.9	-3.8	-3.9	-1.9	-1.9	-5.8	-1.9			-5.8	
	実施した	4.1	2.0	8.5	0.0	10.0	2.2	5.9	8.0	2.0	6.1	9.8	4.0	3.9	7.8	4.0	4.0			6.1	
	事業用土地・建物	50.0	-	50.0	-	80.0	100.0	-	75.0	-	-	-	-	-	-	-	-			-	
	事務機器	-	100.0	25.0	-	80.0	-	100.0	75.0	-	33.3	40.0	50.0	50.0	25.0	50.0	50.0			66.7	
	投資内容	50.0	-	50.0	-	40.0	-	33.3	25.0	100.0	66.7	60.0	100.0	50.0	75.0	-	50.0			-	
	その他	-	-	-	-	-	-	-	25.0	-	-	-	-	-	-	-	50.0	-			33.3
	実施しない	95.9	98.0	91.5	100.0	90.0	97.8	94.1	92.0	98.0	93.9	90.2	96.0	96.1	92.2	96.0	96.0			93.9	
	経営上の問題点(%)	売上の停滞・減少	28.0		32.0		29.4		15.4		21.6		21.2		21.2		28.8				
人手不足		6.0		12.0		19.6		9.6		5.9		11.5		13.5		15.4					
同業者間の競争の激化		26.0		28.0		29.4		21.2		23.5		19.2		26.9		21.2					
大型店との競争の激化		20.0		20.0		21.6		26.9		23.5		23.1		15.4		17.3					
輸入製品との競争の激化		2.0		2.0		2.0		-		-		-		1.9		3.8					
利幅の縮小		18.0		14.0		17.6		19.2		21.6		25.0		11.5		17.3					
取扱商品の陳腐化		-		2.0		3.9		-		2.0		3.8		5.8		3.8					
販売商品の不足		6.0		8.0		3.9		5.8		5.9		-		-		1.9					
販売納入先からの値下げ要請		-		-		-		-		-		-		-		-					
仕入先からの値上げ要請		24.0		20.0		29.4		28.8		27.5		19.2		21.2		15.4					
人件費の増加		4.0		2.0		3.9		15.4		5.9		11.5		15.4		13.5					
人件費以外の経費の増加		2.0		4.0		3.9		-		2.0		1.9		5.8		1.9					
取引先の減少		14.0		10.0		11.8		7.7		3.9		5.8		3.8		-					
商圏人口の減少		16.0		16.0		11.8		13.5		17.6		11.5		15.4		11.5					
商店街の集客力の低下		22.0		20.0		21.6		21.2		19.6		25.0		23.1		23.1					
店舗の狭小・老朽化		2.0		2.0		2.0		1.9		2.0		3.8		3.8		1.9					
代金回収の悪化		2.0		2.0		-		-		-		1.9		-		-					
地価の高騰		2.0		2.0		2.0		-		-		-		-		-					
駐車場の確保難		-		-		2.0		-		-		-		-		-					
天候の不順		4.0		2.0		3.9		3.8		5.9		7.7		9.6		7.7					
地場産業の衰退	-		-		-		-		-		-		-		-						
大手企業・工場の縮小・撤退	-		-		-		-		-		-		-		-						
その他	-		-		-		-		-		-		-		-						
問題なし	6.0		10.0		5.9		7.7		7.8		7.7		3.8		9.6						
重点経営施策(%)	品揃えを改善する	30.0		34.0		39.2		26.9		29.4		26.9		19.2		26.9					
	経費を節減する	54.0		52.0		54.9		53.8		51.0		38.5		50.0		32.7					
	宣伝・広告を強化する	24.0		24.0		25.5		17.3		17.6		26.9		23.1		32.7					
	新しい事業を始める	-		-		3.9		1.9		2.0		-		1.9		1.9					
	店舗・設備を改装する	6.0		8.0		7.8		5.8		5.9		5.8		5.8		5.8					
	仕入先を開拓・選別する	12.0		10.0		9.8		11.5		11.8		11.5		9.6		9.6					
	営業時間を延長する	6.0		4.0		3.9		3.8		3.9		3.8		3.8		3.8					
	売れ筋商品を取り扱う	18.0		20.0		15.7		13.5		19.6		17.3		11.5		13.5					
	商店街事業を活性化させる	14.0		16.0		9.8		15.4		19.6		25.0		25.0		23.1					
	機械化を推進する	-		-		2.0		-		-		-		-		-					
	人材を確保する	2.0		6.0		5.9		5.8		7.8		7.7		9.6		7.7					
	パート化を図る	-		-		-		-		-		-		1.9		-					
	教育訓練を強化する	-		4.0		5.9		3.8		-		5.8		3.8		5.8					
	輸入品の取扱いを増やす	-		-		-		1.9		2.0		1.9		-		-					
	不動産の有効活用を図る	4.0		2.0		2.0		1.9		-		1.9		3.8		1.9					
	その他	2.0		-		-		-		-		-		-		-					
特になし	14.0		12.0		9.8		17.3		11.8		11.5		13.5		17.3						
有効回答事業所数		50		50		51		52		51		52		52		52					

サービス業 [2024年10~12月期]

項目	調査期		2023年		2023年		2023年		2023年		2024年		2024年		2024年		2024年		対 前期比	2025年 1月~3月期
	1月~3月期	4月~6月期	4月~6月期	7月~9月期	7月~9月期	10月~12月期	10月~12月期	1月~3月期	4月~6月期	4月~6月期	7月~9月期	7月~9月期	10月~12月期	10月~12月期	10月~12月期	10月~12月期				
業況	良い	2.1	4.2	6.3	4.2	11.9	4.2	4.8	9.5	9.8	2.4	17.9	9.8	21.6	17.9	21.6	16.7		18.9	
	普通	64.6	66.6	68.7	70.8	76.2	70.8	71.4	73.8	65.8	71.4	61.6	70.7	51.4	64.2	67.6	61.1		70.3	
	悪い	33.3	29.2	25.0	25.0	11.9	25.0	23.8	16.7	24.4	26.2	20.5	19.5	27.0	17.9	10.8	22.2		10.8	
	D・I	-31.2	-25.0	-18.7	-20.8	0.0	-20.8	-19.0	-7.2	-14.6	-23.8	-2.6	-9.7	-5.4	0.0	10.8	-5.5		8.1	
	修正値	-29.7	-26.5	-17.0	-21.4	-6.1	-16.6	-19.8	-8.9	-15.3	-26.2	-1.9	-11.9	-12.2	2.6	4.8	-9.1	17.0	2.6	
傾向値	-34.8		-30.8		-23.8		-18.5		-15.2		-11.1		-9.7		-6.7					
売上額	増加	10.4	10.4	14.6	14.6	21.4	12.5	14.3	16.7	17.1	16.7	20.5	17.1	27.0	15.4	24.3	29.7		18.9	
	変らず	70.8	64.6	72.9	68.7	69.1	77.1	64.3	73.8	65.8	64.3	66.7	73.1	54.1	74.3	62.2	56.8		67.6	
	減少	18.8	25.0	12.5	16.7	9.5	10.4	21.4	9.5	17.1	19.0	12.8	9.8	18.9	10.3	13.5	13.5		13.5	
	D・I	-8.4	-14.6	2.1	-2.1	11.9	2.1	-7.1	7.2	0.0	-2.3	7.7	7.3	8.1	5.1	10.8	16.2		5.4	
	修正値	-9.8	-16.7	-1.3	-0.9	10.7	0.0	-9.3	6.1	-1.6	-6.3	4.6	6.3	5.1	4.9	6.1	10.2	1.0	2.6	
傾向値	-18.0		-13.4		-7.3		-1.8		0.7		2.4		2.7		4.4					
収益	増加	6.3	8.3	12.5	12.5	21.4	10.4	9.5	16.7	9.8	11.9	17.9	12.2	16.2	12.8	18.9	18.9		13.5	
	変らず	68.7	64.6	70.8	70.8	64.3	75.0	61.9	71.4	73.1	66.7	64.2	78.0	56.8	71.8	59.5	59.5		70.3	
	減少	25.0	27.1	16.7	16.7	14.3	14.6	28.6	11.9	17.1	21.4	17.9	9.8	27.0	15.4	21.6	21.6		16.2	
	D・I	-18.7	-18.8	-4.2	-4.2	7.1	-4.2	-19.1	4.8	-7.3	-9.5	0.0	2.4	-10.8	-2.6	-2.7	-2.7		-2.7	
	修正値	-19.7	-18.9	-7.3	-5.7	5.7	-5.8	-18.3	4.7	-8.5	-10.3	-3.7	-0.8	-12.1	-3.0	-4.3	-4.7	7.8	-3.8	
傾向値	-21.6		-19.1		-13.9		-9.5		-7.3		-5.4		-7.1		-7.3					
価格動向	料金価格	12.5	4.3	12.5	10.4	14.3	4.2	9.5	14.3	17.1	7.3	15.3	14.7	24.3	17.9	21.6	18.9		24.3	
	修正値	10.9	5.1	11.1	9.0	13.3	2.4	8.5	12.6	15.0	8.2	13.8	12.6	21.4	15.7	21.4	16.2	0.0	24.1	
	傾向値	3.6		7.5		10.1		11.8		12.8		13.7		15.3		18.1				
	材料価格	47.9	35.4	43.8	39.6	33.3	33.3	42.9	31.0	41.5	40.5	30.8	34.2	48.7	30.7	43.2	40.5		43.2	
	修正値	43.2	32.2	40.7	35.3	34.0	29.9	39.0	32.7	37.8	36.4	29.2	31.4	47.4	28.4	39.8	40.8	-7.6	38.2	
傾向値	31.0		37.7		39.8		41.0		41.2		38.8		39.1		41.0					
在庫・繰り	資金繰り	-14.6	-10.7	-6.3	-12.5	-4.7	-8.3	-7.2	-2.3	-2.5	-9.6	-10.3	-7.3	-2.7	-10.3	-5.4	-2.7		0.0	
	修正値	-14.3	-10.1	-7.5	-10.9	-5.4	-9.5	-7.5	-4.1	-2.2	-10.0	-9.8	-6.2	-5.2	-9.5	-5.8	-6.1	-0.6	-1.1	
前年同期比	売上額	2.1		0.0		11.9		2.4		7.4		10.3		0.0		10.8				
	収益	-8.3		-8.4		2.3		-7.1		-7.3		-7.7		-18.9		-8.1				
雇用	残業時間	-10.4	-2.1	0.0	-8.3	-2.4	0.0	2.5	0.0	2.5	0.0	10.2	2.5	0.0	7.7	2.7	2.7		8.1	
	人手	-14.6	-14.9	-18.7	-14.6	-16.6	-18.7	-22.0	-14.3	-17.5	-15.4	-15.8	-17.5	-13.8	-13.2	-11.4	-16.6		-13.9	
借入金	借入をした (%)	4.2	4.2	8.3	2.1	2.4	2.1	7.3	7.1	9.8	5.1	7.7	0.0	5.4	7.7	8.1	2.7		2.7	
	借入をしなない (%)	95.8	95.8	91.7	97.9	97.6	97.9	92.7	92.9	90.2	94.9	92.3	100.0	94.6	92.3	91.9	97.3		97.3	
	借入難易度	-2.5		0.0		8.3		-2.7		5.6		-13.9		-6.5		-3.0				
有効回答事業所数		48		48		42		42		41		39		37		37				

注 各項目の右側は前期調査時における予想(計画)値です。

項目	調査期		2023年		2023年		2023年		2023年		2024年		2024年		2024年		2024年		対 前期比	2025年 1月～3月期
	1月～3月期	4月～6月期	4月～6月期	7月～9月期	7月～9月期	10月～12月期	10月～12月期	1月～3月期	4月～6月期	4月～6月期	7月～9月期	7月～9月期	10月～12月期	10月～12月期	10月～12月期	10月～12月期				
設備投資動向(%)	現在の設備	-6.2	-4.1	-2.1	-4.1	-2.4	-2.1	0.0	-2.4	-4.9	0.0	0.0	-4.9	-5.4	-2.6	-5.5	-2.7			-2.7
	実施した	10.4	14.9	12.5	16.7	7.1	6.3	9.8	4.8	14.6	10.3	15.4	9.8	21.6	7.7	16.7	10.8			13.5
	事業用地・建物	-	14.3	16.7	-	33.3	-	25.0	-	16.7	-	16.7	-	12.5	-	16.7	25.0			-
	機械・設備の新・増設	-	14.3	-	-	33.3	-	25.0	100.0	50.0	-	-	50.0	37.5	33.3	33.3	-			20.0
	機械・設備の更改	60.0	71.4	50.0	50.0	33.3	33.3	25.0	50.0	33.3	25.0	33.3	25.0	25.0	-	33.3	25.0			40.0
	事務機器	60.0	28.6	50.0	62.5	-	100.0	25.0	-	33.3	50.0	16.7	50.0	12.5	33.3	16.7	25.0			20.0
	車両	-	-	16.7	-	33.3	33.3	50.0	-	33.3	25.0	16.7	50.0	12.5	33.3	50.0	50.0			40.0
	その他	20.0	-	-	12.5	-	-	-	-	-	-	16.7	-	-	-	-	-			-
	実施しない	89.6	85.1	87.5	83.3	92.9	93.7	90.2	95.2	85.4	89.7	84.6	90.2	78.4	92.3	83.3	89.2			86.5
	経営上の問題点(%)	売上の停滞・減少	43.8		35.4		35.7		38.1		26.8		25.6		27.0		27.0			
人手不足		18.8		25.0		21.4		21.4		24.4		25.6		21.6		29.7				
同業者間の競争の激化		27.1		20.8		23.8		26.2		24.4		35.9		32.4		18.9				
大企業との競争の激化		6.3		8.3		14.3		7.1		7.3		2.6		-		-				
合理化の不足		2.1		2.1		4.8		4.8		2.4		2.6		2.7		2.7				
利幅の縮小		10.4		12.5		11.9		9.5		7.3		10.3		18.9		27.0				
取扱事務の陳腐化		-		-		2.4		2.4		-		-		2.7		-				
材料価格の上昇		31.3		25.0		33.3		28.6		26.8		25.6		29.7		29.7				
料金の値下げ要請		-		-		-		-		2.4		-		-		-				
人件費の増加		6.3		4.2		2.4		19.0		9.8		20.5		16.2		13.5				
人件費以外の経費の増加		6.3		4.2		2.4		2.4		-		-		-		-				
技術力の不足		6.3		6.3		-		2.4		4.9		2.6		5.4		2.7				
取引先の減少		10.4		8.3		9.5		14.3		9.8		7.7		16.2		5.4				
商圏人口の減少		4.2		6.3		7.1		7.1		17.1		7.7		13.5		13.5				
地価の高騰		-		2.1		2.4		2.4		-		-		-		-				
駐車場の確保難		-		-		-		-		2.4		2.6		2.7		2.7				
店舗・設備の狭小・老朽化		6.3		8.3		2.4		2.4		4.9		2.6		2.7		2.7				
代金回収の悪化		-		-		-		-		-		-		-		-				
天候の不順		4.2		10.4		4.8		-		2.4		2.6		2.7		2.7				
地場産業の衰退	-		-		-		-		-		-		-		-					
大手企業・工場の縮小・撤退	-		-		-		-		-		-		2.7		-					
その他	-		-		2.4		-		-		-		2.7		2.7					
問題なし	8.3		4.2		-		2.4		7.3		17.9		8.1		16.2					
重点経営施策(%)	販路を広げる	33.3		35.4		35.7		35.7		34.1		25.6		32.4		29.7				
	経費を削減する	41.7		41.7		45.2		28.6		29.3		28.2		24.3		35.1				
	宣伝・広告を強化する	25.0		31.3		31.0		26.2		26.8		30.8		27.0		29.7				
	新しい事業を始める	4.2		4.2		7.1		2.4		2.4		2.6		5.4		2.7				
	店舗・設備を改装する	12.5		6.3		2.4		2.4		7.3		5.1		5.4		5.4				
	提携先を見つける	6.3		4.2		7.1		9.5		9.8		7.7		13.5		10.8				
	技術力を強化する	16.7		14.6		9.5		19.0		14.6		10.3		13.5		10.8				
	機械化を推進する	-		-		-		-		-		-		2.7		-				
	人材を確保する	18.8		20.8		19.0		21.4		24.4		25.6		27.0		29.7				
	パート化を図る	-		2.1		2.4		2.4		-		2.6		2.7		-				
	教育訓練を強化する	2.1		4.2		-		2.4		2.4		2.6		2.7		5.4				
	労働条件を改善する	6.3		2.1		2.4		4.8		2.4		2.6		2.7		2.7				
	不動産の有効活用を図る	-		8.3		9.5		2.4		-		-		-		-				
	その他	-		-		-		-		-		-		-		-				
特になし	12.5		10.4		9.5		11.9		9.8		20.5		10.8		16.2					
有効回答事業所数		48		48		42		42		41		39		37		37				

建設業 [2024年10~12月期]

調査期		2023年		2023年		2023年		2023年		2024年		2024年		2024年		2024年		対	2025年	
項目		1月~3月期		4月~6月期		7月~9月期		10月~12月期		1月~3月期		4月~6月期		7月~9月期		10月~12月期		前期比	1月~3月期	
業況	良い	10.7	3.6	19.2	7.7	12.5	12.0	8.0	16.7	13.6	12.0	16.7	18.2	29.2	17.4	17.4	29.2		21.7	
	普通	64.3	67.8	69.3	73.1	66.7	80.0	76.0	70.8	77.3	76.0	75.0	72.7	62.5	69.6	78.3	66.6		69.6	
	悪い	25.0	28.6	11.5	19.2	20.8	8.0	16.0	12.5	9.1	12.0	8.3	9.1	8.3	13.0	4.3	4.2		8.7	
	D・I	-14.3	-25.0	7.7	-11.5	-8.3	4.0	-8.0	4.2	4.5	0.0	8.4	9.1	20.9	4.4	13.1	25.0		13.0	
	修正値	-15.6	-24.9	12.4	-11.1	-4.8	8.4	-12.6	-1.6	2.9	0.0	11.8	8.9	22.1	9.7	7.2	16.4	-14.9		13.1
	傾向値	-19.4		-14.3		-9.3		-6.5		-3.4		-0.9		2.8		9.1				
売上額	増加	10.7	10.7	26.9	7.1	20.0	15.4	19.2	24.0	30.4	19.2	33.3	26.1	29.2	12.5	39.1	25.0		21.7	
	変らず	60.7	71.4	57.7	67.9	56.0	80.8	69.3	68.0	56.6	73.1	66.7	73.9	62.5	83.3	52.2	70.8		69.6	
	減少	28.6	17.9	15.4	25.0	24.0	3.8	11.5	8.0	13.0	7.7	-	-	8.3	4.2	8.7	4.2		8.7	
	D・I	-17.9	-7.2	11.5	-17.9	-4.0	11.6	7.7	16.0	17.4	11.5	33.3	26.1	20.9	8.3	30.4	20.8		13.0	
	修正値	-20.3	-10.1	13.5	-18.9	4.0	17.0	0.7	13.2	15.7	6.8	28.2	22.2	28.5	15.3	20.1	18.0	-8.4		8.3
	傾向値	-19.1		-15.2		-9.6		-3.9		3.7		10.9		16.7		22.7				
受注残	増加	17.9	14.3	15.4	7.1	16.0	11.5	15.4	28.0	21.7	19.2	20.8	21.7	20.8	4.2	34.8	16.7		21.7	
	変らず	53.5	71.4	69.2	71.5	64.0	84.7	73.1	64.0	69.6	77.0	75.0	78.3	75.0	91.6	60.9	75.0		69.6	
	減少	28.6	14.3	15.4	21.4	20.0	3.8	11.5	8.0	8.7	3.8	4.2	-	4.2	4.2	4.3	8.3		8.7	
	D・I	-10.7	0.0	0.0	-14.3	-4.0	7.7	3.9	20.0	13.0	15.4	16.6	21.7	16.6	0.0	30.5	8.4		13.0	
	修正値	-10.3	-2.8	7.0	-12.6	-0.2	9.8	-3.4	16.7	12.0	10.9	20.2	21.9	19.7	5.5	18.1	7.6	-1.6		7.2
	傾向値	-16.0		-11.4		-8.0		-4.5		0.3		5.3		10.0		15.9				
施工高	増加	14.3	7.1	19.2	7.1	24.0	15.4	23.1	28.0	26.1	26.9	33.3	30.4	29.2	16.7	34.8	20.8		21.7	
	変らず	67.8	85.8	69.3	71.5	64.0	80.8	65.4	64.0	65.2	65.4	66.7	69.6	62.5	83.3	60.9	75.0		74.0	
	減少	17.9	7.1	11.5	21.4	12.0	3.8	11.5	8.0	8.7	7.7	-	-	8.3	-	4.3	4.2		4.3	
	D・I	-3.6	0.0	7.7	-14.3	12.0	11.6	11.6	20.0	17.4	19.2	33.3	30.4	20.9	16.7	30.5	16.6		17.4	
	修正値	-8.7	0.1	12.5	-15.9	14.9	13.3	7.8	18.7	11.2	14.8	33.7	24.4	24.0	20.7	25.5	18.5	1.5		13.5
	傾向値	-4.4		-3.4		-0.1		4.6		9.6		15.4		19.7		23.2				
収益	増加	7.1	3.6	11.5	7.1	16.0	3.8	15.4	20.0	21.7	11.5	20.8	26.1	25.0	8.3	26.1	12.5		17.4	
	変らず	64.3	67.8	73.1	67.9	72.0	88.5	65.4	68.0	69.6	73.1	75.0	73.9	66.7	83.4	56.5	75.0		65.2	
	減少	28.6	28.6	15.4	25.0	12.0	7.7	19.2	12.0	8.7	15.4	4.2	-	8.3	8.3	17.4	12.5		17.4	
	D・I	-21.5	-25.0	-3.9	-17.9	4.0	-3.9	-3.8	8.0	13.0	-3.9	16.6	26.1	16.7	0.0	8.7	0.0		0.0	
	修正値	-21.7	-24.7	-1.8	-18.0	6.9	-0.7	-6.3	3.8	9.3	-4.5	16.6	20.1	17.3	6.2	7.6	0.5	-9.7		1.5
	傾向値	-27.8		-25.0		-18.2		-9.8		-2.0		4.9		9.0		12.2				
価格動向	請負価格	-3.6	7.1	23.1	0.0	12.0	19.3	3.9	20.0	26.1	11.6	25.0	30.4	29.1	20.8	34.8	20.8		26.1	
	修正値	-4.6	6.3	25.1	-0.7	12.9	18.7	2.2	16.8	22.1	11.0	25.3	27.8	27.3	21.3	31.0	19.4	3.7		24.0
	傾向値	6.5		7.2		9.5		9.3		12.6		16.5		18.9		24.9				
	材料価格	67.8	50.0	65.5	53.5	68.0	50.1	53.8	44.0	52.2	38.5	58.3	52.2	58.3	54.2	56.5	45.8		43.5	
	修正値	62.6	44.9	66.7	49.9	63.6	49.4	50.6	43.9	48.8	36.1	57.8	48.2	54.1	51.3	55.0	46.1	0.9		43.2
	傾向値	63.3		66.5		67.4		65.5		61.8		59.0		56.9		56.0				
在庫・繰り	在庫数量	-7.1	-7.1	-7.7	-7.1	-4.0	-7.7	0.0	-12.0	-4.3	-7.7	-4.2	-4.3	0.0	-4.2	4.3	0.0		0.0	
	修正値	-5.9	-5.4	-7.3	-6.8	-6.5	-6.9	1.8	-12.7	-2.5	-5.8	-3.3	-4.4	-2.5	-3.8	4.0	-1.2	6.5		0.9
	資金繰り	-3.6	0.0	0.0	0.0	4.0	3.8	-3.9	-8.0	-4.6	-7.7	-4.2	4.6	4.2	-4.2	0.0	4.2		-4.3	
	修正値	-3.3	-0.4	1.9	-0.5	2.9	5.6	-4.5	-8.5	-2.9	-7.5	-1.2	2.6	1.9	-2.5	-1.3	3.3	-3.2		-2.4
前年同期比	売上額	-7.2		7.7		-8.0		-3.8		8.7		25.0		25.0		26.1				
	収益	-14.3		0.0		4.0		-15.4		4.3		8.3		20.9		8.7				
雇用	残業時間	-14.8	3.6	-7.7	-11.5	-8.0	0.0	-11.5	0.0	0.0	0.0	12.5	8.7	4.1	0.0	13.0	4.1		13.0	
	人手	-32.1	-32.1	-30.8	-37.0	-20.0	-32.0	-19.2	-20.0	-34.8	-24.0	-37.5	-34.8	-16.7	-29.1	-26.1	-20.8		-30.4	
借入金	借入をした (%)	14.3	14.3	15.4	17.9	28.0	16.0	30.8	12.0	26.1	16.0	16.7	13.0	29.2	20.8	26.1	20.8		30.4	
	借入をしない (%)	85.7	85.7	84.6	82.1	72.0	84.0	69.2	88.0	73.9	84.0	83.3	87.0	70.8	79.2	73.9	79.2		69.6	
	借入難易度	7.7		16.0		-4.1		4.0		4.8		9.1		17.4		9.1				
有効回答事業所数		28		26		25		26		23		24		24		23				

注 各項目の右側は前期調査時における予想(計画)値です。

項目	調査期		2023年		2023年		2023年		2023年		2024年		2024年		2024年		対 前期比	2025年 1月～3月期
	1月～3月期	4月～6月期	1月～3月期	4月～6月期	7月～9月期	10月～12月期	1月～3月期	4月～6月期	7月～9月期	10月～12月期	1月～3月期	4月～6月期	7月～9月期	10月～12月期				
設備投資動向(%)	現在の設備	-10.7	0.0	0.0	-10.7	4.0	0.0	0.0	0.0	0.0	0.0	0.0	0.0	-8.7	0.0	0.0	-8.7	0.0
	実施した	21.4	3.7	12.5	25.0	13.6	8.3	16.7	9.1	9.1	21.7	9.1	18.2	18.2	17.4	14.3	18.2	14.3
	事業用地・建物	33.3	-	-	28.6	-	-	-	-	-	-	-	-	25.0	-	33.3	-	-
	機械・設備の新・増設	-	-	33.3	-	66.7	-	25.0	100.0	50.0	40.0	50.0	25.0	25.0	25.0	66.7	50.0	66.7
	機械・設備の更改	16.7	-	66.7	14.3	-	50.0	-	-	-	-	-	-	25.0	-	-	-	-
	事務機器	33.3	100.0	33.3	57.1	-	50.0	-	-	50.0	20.0	-	50.0	25.0	50.0	66.7	25.0	33.3
	車両	33.3	-	33.3	28.6	66.7	-	50.0	50.0	-	60.0	50.0	50.0	50.0	25.0	-	25.0	66.7
	その他	-	-	-	-	-	-	25.0	-	-	-	-	-	-	-	-	-	-
	実施しない	78.6	96.3	87.5	75.0	86.4	91.7	83.3	90.9	90.9	78.3	90.9	81.8	81.8	82.6	85.7	81.8	85.7
	経営上の問題点(%)	売上の停滞・減少	32.1	-	34.6	-	40.0	-	26.9	-	17.4	-	16.7	-	12.5	-	13.0	-
人手不足		28.6	-	26.9	-	28.0	-	26.9	-	30.4	-	37.5	-	29.2	-	26.1	-	-
大手企業との競争の激化		10.7	-	7.7	-	12.0	-	7.7	-	8.7	-	8.3	-	4.2	-	8.7	-	-
同業者間の競争の激化		25.0	-	19.2	-	20.0	-	23.1	-	26.1	-	16.7	-	20.8	-	21.7	-	-
親企業による選別の強化		7.1	-	3.8	-	-	-	-	-	-	-	-	-	-	-	-	-	-
合理化の不足		3.6	-	-	-	-	-	-	-	-	-	4.2	-	4.2	-	4.3	-	-
利幅の縮小		3.6	-	11.5	-	16.0	-	15.4	-	13.0	-	8.3	-	8.3	-	17.4	-	-
材料価格の上昇		67.9	-	61.5	-	56.0	-	65.4	-	56.5	-	66.7	-	66.7	-	69.6	-	-
下請の確保難		7.1	-	3.8	-	4.0	-	7.7	-	8.7	-	16.7	-	12.5	-	13.0	-	-
駐車場・資材置場の確保難		-	-	-	-	-	-	-	-	-	-	-	-	4.2	-	-	-	-
人件費の増加		3.6	-	7.7	-	8.0	-	19.2	-	4.3	-	8.3	-	4.2	-	13.0	-	-
人件費以外の経費の増加		7.1	-	11.5	-	4.0	-	7.7	-	4.3	-	4.2	-	12.5	-	8.7	-	-
技術力の不足		-	-	-	-	-	-	3.8	-	-	-	-	-	8.3	-	4.3	-	-
代金回収の悪化		-	-	-	-	-	-	-	-	4.3	-	-	-	-	-	-	-	-
天候の不順		3.6	-	3.8	-	8.0	-	3.8	-	4.3	-	8.3	-	4.2	-	-	-	-
地場産業の衰退		-	-	-	-	-	-	-	-	-	-	-	-	4.2	-	-	-	-
大手企業・工場の縮小・撤退		-	-	-	-	-	-	-	-	-	-	-	-	-	-	-	-	-
その他	-	-	-	-	-	-	-	-	-	-	-	-	-	-	-	-	-	
問題なし	3.6	-	3.8	-	12.0	-	7.7	-	8.7	-	8.3	-	8.3	-	8.7	-	-	
重点経営施策(%)	販路を広げる	42.9	-	50.0	-	56.0	-	34.6	-	39.1	-	50.0	-	37.5	-	47.8	-	-
	経費を削減する	42.9	-	38.5	-	36.0	-	50.0	-	39.1	-	37.5	-	37.5	-	34.8	-	-
	情報力を強化する	21.4	-	3.8	-	12.0	-	7.7	-	13.0	-	4.2	-	-	-	4.3	-	-
	新しい工法を導入する	-	-	-	-	4.0	-	-	-	-	-	-	-	4.2	-	-	-	-
	新しい事業を始める	-	-	-	-	-	-	3.8	-	-	-	-	-	-	-	-	-	-
	技術力を高める	10.7	-	11.5	-	28.0	-	23.1	-	30.4	-	20.8	-	29.2	-	21.7	-	-
	人材を確保する	17.9	-	26.9	-	24.0	-	38.5	-	34.8	-	37.5	-	37.5	-	43.5	-	-
	パート化を図る	-	-	-	-	-	-	-	-	4.3	-	-	-	-	-	-	-	-
	教育訓練を強化する	3.6	-	3.8	-	-	-	15.4	-	4.3	-	4.2	-	12.5	-	8.7	-	-
	労働条件を改善する	3.6	-	7.7	-	4.0	-	3.8	-	4.3	-	8.3	-	-	-	-	-	-
	不動産の有効活用を図る	-	-	-	-	-	-	-	-	-	-	-	-	-	-	-	-	-
その他	-	-	-	-	-	-	-	-	-	-	-	-	-	-	-	-	-	
特になし	14.3	-	7.7	-	8.0	-	7.7	-	8.7	-	8.3	-	8.3	-	17.4	-	-	
有効回答事業所数		28		26		25		26		23		24		24		23		

不動産業 [2024年10~12月期]

項目	調査期		2023年		2023年		2023年		2023年		2024年		2024年		2024年		2024年		対 前期比	2025年 1月~3月期
	1月~3月期	4月~6月期	7月~9月期	10月~12月期	1月~3月期	4月~6月期	7月~9月期	10月~12月期	1月~3月期	4月~6月期	7月~9月期	10月~12月期	1月~3月期	4月~6月期	7月~9月期	10月~12月期				
業況	良い	-	12.5	17.6	6.7	17.6	17.6	23.5	5.9	29.4	17.6	16.7	11.8	11.1	11.1	11.1	11.1		11.1	
	普通	93.7	75.0	76.5	86.6	70.6	76.5	70.6	88.2	64.7	76.5	77.7	82.3	77.8	83.3	83.3	77.8		72.2	
	悪い	6.3	12.5	5.9	6.7	11.8	5.9	5.9	5.9	5.9	5.9	5.6	5.9	11.1	5.6	5.6	11.1		16.7	
	D・I	-6.3	0.0	11.7	0.0	5.8	11.7	17.6	0.0	23.5	11.7	11.1	5.9	0.0	5.5	5.5	0.0		-5.6	
	修正値	0.9	-2.0	9.3	5.8	9.8	12.3	12.1	-0.4	28.1	8.3	10.0	9.7	6.0	6.2	-1.8	-1.7	-7.8		-9.0
	傾向値	-3.1		-0.9		2.1		5.8		10.9		14.6		13.8		11.5				
売上額	増加	-	6.3	17.6	6.7	17.6	11.8	23.5	5.9	11.8	5.9	11.1	5.9	27.8	5.6	16.7	5.6		16.7	
	変らず	87.5	81.2	82.4	80.0	70.6	76.4	64.7	94.1	64.7	82.3	77.8	82.3	61.1	88.8	77.7	83.3		66.6	
	減少	12.5	12.5	-	13.3	11.8	11.8	11.8	-	23.5	11.8	11.1	11.8	11.1	5.6	5.6	11.1		16.7	
	D・I	-12.5	-6.2	17.6	-6.6	5.8	0.0	11.7	5.9	-11.7	-5.9	0.0	-5.9	16.7	0.0	11.1	-5.5		0.0	
	修正値	-2.5	-13.7	15.3	-4.6	6.9	6.6	8.9	5.9	1.4	-11.6	-0.2	-2.5	14.3	5.6	4.4	-6.2	-9.9		-6.1
	傾向値	-3.1		-0.9		1.2		4.2		5.8		3.7		2.8		4.1				
収益	増加	-	6.3	17.6	-	17.6	11.8	23.5	5.9	11.8	-	5.6	5.9	22.2	5.6	11.1	5.6		5.6	
	変らず	81.2	87.4	82.4	86.7	64.8	76.4	70.6	88.2	70.6	88.2	83.3	82.3	66.7	83.3	83.3	83.3		83.3	
	減少	18.8	6.3	-	13.3	17.6	11.8	5.9	5.9	17.6	11.8	11.1	11.8	11.1	5.6	11.1			11.1	
	D・I	-18.8	0.0	17.6	-13.3	0.0	0.0	17.6	0.0	-5.8	-11.8	-5.5	-5.9	11.1	-5.5	5.5	-5.5		-5.5	
	修正値	-9.3	-8.4	17.2	-9.5	2.6	3.2	10.1	2.0	6.4	-16.9	-5.1	-0.6	12.1	-3.1	-2.0	-4.8	-14.1		-12.2
	傾向値	-1.6		-1.7		-1.1		1.9		5.7		4.5		3.0		2.8				
価格動向	販売価格	0.0	6.3	11.8	0.0	11.7	11.8	17.6	17.6	11.8	0.0	5.5	5.9	16.7	5.5	0.0	5.5		5.5	
	修正値	2.7	10.2	16.7	-1.7	11.0	14.9	16.2	13.1	13.6	3.6	10.4	4.5	14.7	10.4	-1.4	2.7	-16.1		7.4
	傾向値	11.0		10.1		8.3		8.9		11.8		12.4		12.3		10.7				
	仕入価格	0.0	18.8	11.8	0.0	11.7	11.8	29.4	11.8	23.5	23.5	11.1	5.8	5.5	16.7	16.7	5.5		11.1	
	修正値	2.2	19.5	18.1	-2.5	13.7	16.6	23.6	13.5	23.9	21.4	17.8	4.2	10.2	21.8	9.8	9.6	-0.4		7.8
	傾向値	22.7		17.9		15.4		13.5		16.2		19.0		18.2		15.8				
在庫・繰り	在庫数量	-25.0	-31.3	-29.4	-20.0	-23.5	-35.3	-23.5	-29.4	-23.5	-27.7	-29.4	-22.2	-22.2	-16.6	-27.8			-11.1	
	修正値	-22.7	-33.6	-23.5	-18.5	-26.6	-29.1	-26.9	-31.5	-27.4	-26.2	-20.5	-28.1	-25.8	-15.3	-21.4	-28.4	4.4		-16.5
	資金繰り	0.0	-6.3	0.0	0.0	0.0	0.0	-5.9	0.0	0.0	-11.8	5.5	-5.9	11.1	5.5	0.0	0.0		-5.5	
修正値	4.0	-10.8	-0.5	0.6	0.6	0.1	-9.1	1.5	3.3	-13.2	4.9	-5.0	8.8	5.4	-1.4	-2.0	-10.2		-5.3	
前年同期比	売上額	-18.8		23.5		5.8		17.6		5.9		11.1		11.1		5.5				
	収益	-12.5		11.7		-5.8		17.6		5.9		5.5		11.1		0.0				
雇用	残業時間	6.3	6.3	0.0	0.0	0.0	0.0	0.0	0.0	-5.9	0.0	-5.6	-5.9	0.0	-5.6	0.0	0.0		0.0	
	人手	-18.8	-25.0	-35.3	-13.3	-5.9	-35.3	-11.7	-11.8	-11.7	-11.7	-11.1	-11.7	-5.6	-11.1	-5.6	-5.6		0.0	
借入金	借入をした (%)	13.3	18.8	23.5	28.6	23.5	17.6	23.5	23.5	29.4	35.3	22.2	41.2	38.9	38.9	33.3	33.3		33.3	
	借入をしない (%)	86.7	81.2	76.5	71.4	76.5	82.4	76.5	76.5	70.6	64.7	77.8	58.8	61.1	61.1	66.7	66.7		66.7	
	借入難易度	26.6		37.5		25.0		13.4		33.3		25.0		12.5		6.2				
有効回答事業所数		16		17		17		17		17		18		18		18				

注 各項目の右側は前期調査時における予想(計画)値です。

項 目	調査期	2023年	2023年	2023年	2023年	2024年	2024年	2024年	2024年	対	2025年
		1月～3月期	4月～6月期	7月～9月期	10月～12月期	1月～3月期	4月～6月期	7月～9月期	10月～12月期	前期比	1月～3月期
経営上の問題点(%)	売上の停滞・減少	18.8	11.8	23.5	17.6	23.5	22.2	33.3	27.8		
	人手不足	12.5	17.6	17.6	11.8	11.8	11.1	11.1	11.1		
	大手企業との競争の激化	12.5	11.8	17.6	11.8	11.8	5.6	5.6	-		
	同業者間の競争の激化	25.0	23.5	41.2	17.6	29.4	16.7	22.2	38.9		
	利幅の縮小	25.0	17.6	23.5	11.8	17.6	22.2	16.7	5.6		
	商品物件の不足	37.5	47.1	29.4	35.3	41.2	50.0	50.0	44.4		
	商品物件の高騰	25.0	35.3	47.1	58.8	58.8	50.0	33.3	50.0		
	人件費の増加	6.3	17.6	11.8	23.5	5.9	5.6	-	5.6		
	人件費以外の経費の増加	6.3	5.9	-	5.9	-	-	5.6	-		
	代金回収の悪化	6.3	-	5.9	5.9	-	-	-	5.6		
	その他	-	-	-	5.9	-	-	-	-	-	
問題なし	25.0	17.6	11.8	5.9	17.6	11.1	16.7	11.1			
重点経営施策(%)	販路を広げる	18.8	23.5	41.2	17.6	29.4	22.2	16.7	27.8		
	経費を削減する	43.8	41.2	35.3	52.9	52.9	33.3	44.4	50.0		
	宣伝・広告を強化する	6.3	11.8	17.6	11.8	23.5	22.2	16.7	22.2		
	情報力を強化する	37.5	52.9	41.2	47.1	35.3	44.4	44.4	27.8		
	新しい事業を始める	6.3	5.9	5.9	17.6	11.8	11.1	-	5.6		
	提携先を見つける	-	11.8	5.9	11.8	11.8	11.1	11.1	5.6		
	機械化を推進する	-	-	-	-	-	-	-	-		
	人材を確保する	6.3	17.6	5.9	17.6	17.6	11.1	16.7	16.7		
	パート化を図る	6.3	-	-	5.9	-	-	-	-		
	教育訓練を強化する	18.8	11.8	11.8	-	-	-	5.6	-		
	労働条件を改善する	6.3	5.9	5.9	5.9	5.9	5.6	-	-		
不動産の有効活用を図る	12.5	5.9	17.6	11.8	5.9	22.2	27.8	27.8			
その他	-	-	-	-	-	-	-	-	-		
特になし	18.8	11.8	11.8	5.9	11.8	11.1	11.1	11.1			
有効回答事業所数		16	17	17	17	17	18	18	18		

調査の概要

1. 調査時期 2024年12月上旬
2. 調査方法 面接聴取調査
3. 調査の対象と回収状況

	調査対象事業所数	有効回答事業所数
製造業	47	46
卸売業	13	13
小売業	52	52
サービス業	37	37
建設業	24	23
不動産業	18	18
合計	191	189

豊島区中小企業の景況（2024年10～12月期）

令和7年1月発行

発行 豊島区文化商工部生活産業課
〒171-8422 豊島区南池袋2-45-1
電話 (03) 4566-2747

調査実施機関 一般社団法人 東京都信用金庫協会

分析・作成 株式会社 東京商工リサーチ
〒100-6810 千代田区大手町1-3-1 JAビル
電話 (03) 6910-3153